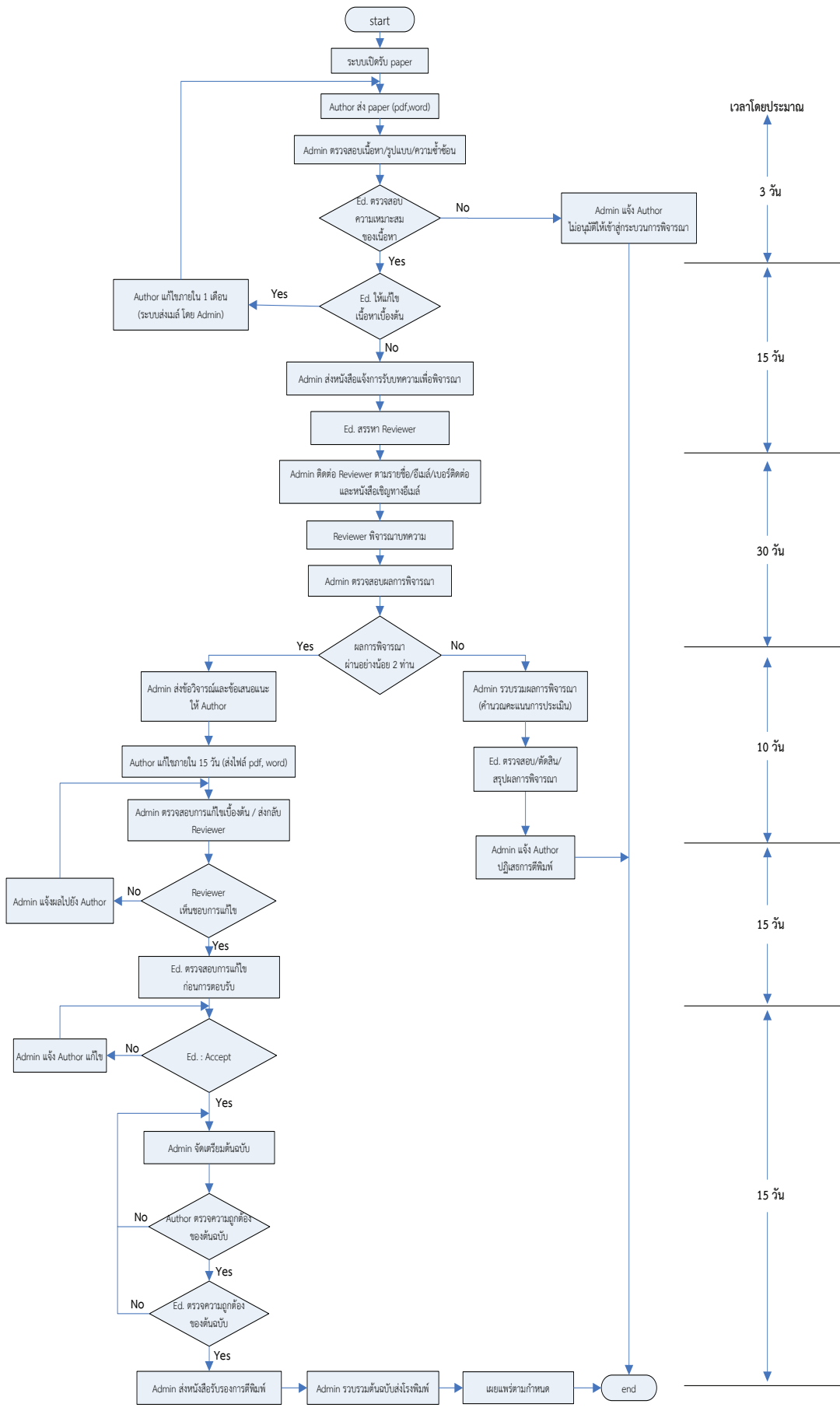




คำแนะนำสำหรับผู้เขียน

RMUTI
ราชมงคลอีสาน

ผังการดำเนินงานของวารสาร มทร.อีสาน ฉบับมนุษยศาสตร์และสังคมศาสตร์



วารสาร มทร.อีสาน ฉบับมนุษยศาสตร์และสังคมศาสตร์
RMUTI JOURNAL Humanities and Social Sciences

1. ประเภทของบทความที่ตีพิมพ์

1.1 บทความวิจัย (Research Article) เป็นบทความที่ได้จากงานวิจัย

1.2 บทความวิชาการ (Academic Article) เป็นบทความที่มีลักษณะดังนี้

1. เป็นบทความจากการทบทวนเอกสาร ซึ่งเป็นผลมาจากการวิจัยหลายๆ ครั้ง ถือเป็นบทความที่มีความสำคัญเป็นอย่างยิ่ง
2. เป็นบทความนำเสนอกระบวนการในการพัฒนาผลิตภัณฑ์ การทดสอบภาคสนาม รวมไปถึงเทคนิคการวิเคราะห์ที่ใหม่ ๆ
3. เป็นบทความที่มาจากประสบการณ์ หรือความชำนาญของผู้เขียน
4. เป็นบทความเกี่ยวกับนโยบายด้านต่าง ๆ ของหน่วยงาน

2. รูปแบบการพิมพ์บทความ

การตั้งค่าน้ำกระดาษ

- ระยะขอบ

ขอบบน (Top Margin) 2.54 ซม. ขอบล่าง (Bottom Margin) 2.54 ซม.

ขอบขวา (Right Margin) 2.54 ซม. ขอบซ้าย (Left Margin) 3.17 ซม.

- ระยะห่างบรรทัด 1 เท่า

- รูปแบบตัวอักษร บทความภาษาไทยใช้ TH SarabunPSK
บทความภาษาอังกฤษใช้ Times New Roman

- การย่อหน้า 7 ตัวอักษร พิมพ์ตัวที่ 8

- จำนวนหน้า 12 หน้า แต่ไม่ควรเกิน 15 หน้า

- ชื่อบทความ ภาษาไทย ขนาดตัวอักษร 24 ตัวหนา

ภาษาอังกฤษ ขนาดตัวอักษร 20 ตัวหนา

- ชื่อผู้เขียน ภาษาไทย ขนาดตัวอักษร 18 และจัดชิดซ้าย

ภาษาอังกฤษ ขนาดตัวอักษร 16 และจัดชิดซ้าย

- ตัวเลขยก (ต่อท้ายนามสกุล) ขนาดตัวอักษร 18

- ที่อยู่ ภาษาไทย ขนาดตัวอักษร 14

ภาษาอังกฤษ ขนาดตัวอักษร 10

- ชื่อหัวเรื่องหลักในบทความ เช่น “บทคัดย่อ” “คำสำคัญ” “วิธีดำเนินการ” “ผลการวิจัย”

“สรุปผลการวิจัย” “กิตติกรรมประกาศ” “เอกสารอ้างอิง” จัดชิดซ้ายน้ำกระดาษ

กรณีบทความภาษาไทย ขนาดตัวอักษร 20 ตัวหนา

กรณีบทความภาษาอังกฤษ ขนาดตัวอักษร 16 ตัวหนา

- ชื่อหัวเรื่องรอง จัดชิดซ้ายน้ำกระดาษ

กรณีบทความภาษาไทย ขนาดตัวอักษร 16 ตัวหนา

กรณีบทความภาษาอังกฤษ ขนาดตัวอักษร 12 ตัวหนา

- เนื้อหาในส่วนต่าง ๆ และคำสำคัญ

กรณีบทความภาษาไทย ขนาดตัวอักษร 16

กรณีบทความภาษาอังกฤษ ขนาดตัวอักษร 12

- ชื่อตาราง

กรณีบทความภาษาไทย ข้อความ “ตารางที่ x” ใช้ขนาดตัวอักษร 16 ตัวหนา วางด้านบน ซิดซ้ายหน้ากระดาษ ตามด้วยชื่อตารางที่เป็นตัวอักษรขนาด 16 ไม่หนา

กรณีบทความภาษาอังกฤษ ข้อความ “Table x” ใช้ขนาดตัวอักษร 12 ตัวหนา วางด้านบน ซิดซ้ายหน้ากระดาษ ตามด้วยชื่อตารางที่เป็นตัวอักษรขนาด 12 ไม่หนา

- ชื่อรูปภาพ

กรณีบทความภาษาไทย ข้อความ “รูปที่ x” ใช้ขนาดตัวอักษร 16 ตัวหนา วางด้านล่างจัดซิดซ้ายหน้ากระดาษ ตามด้วยคำชื่อรูปที่เป็นตัวอักษรขนาด 16 ไม่หนา

กรณีบทความภาษาอังกฤษ ข้อความ “Figure x” ใช้ขนาดตัวอักษร 12 ตัวหนา วางด้านล่างจัดซิดซ้ายหน้ากระดาษ ตามด้วยคำชื่อรูปที่เป็นตัวอักษรขนาด 12 ไม่หนา

3. ส่วนประกอบของบทความแต่ละประเภท

3.1 บทความวิจัย จะประกอบไปด้วย

ก. ส่วนปก

1. ชื่อบทความ (Title) ภาษาไทยและภาษาอังกฤษ ควรกระชับรัด ไม่ยาวเกินไป บทความภาษาไทยชื่อเรื่องต้องมีทั้งภาษาไทยและภาษาอังกฤษ บทความภาษาอังกฤษชื่อเรื่องไม่ต้องมีภาษาไทย

2. ชื่อผู้เขียน (Authors) ชื่อเต็ม - นามสกุลเต็ม ของผู้เขียนทุกคน โดยให้รายละเอียดต้นสังกัดของผู้เขียนไว้ที่บรรทัดล่างสุดของหน้าแรก พร้อมทั้งระบุชื่อผู้เขียนประสานงาน (Corresponding Author) ด้วยการระบุ E-mail address ที่สามารถติดต่อได้ และให้ใส่เครื่องหมายดอกจันด้วยกำกับไว้ต่อท้ายนามสกุล และตัวเลขยก ให้เขียนไว้ต่อท้ายนามสกุล เพื่อระบุที่อยู่ของผู้เขียน

3. บทคัดย่อ (Abstract) ควรสั้น ตรงประเด็น ครอบคลุมสาระสำคัญของการศึกษา ประกอบไปด้วยเนื้อหา ได้แก่ วัตถุประสงค์ วิธีการ ผลการวิจัย และการอภิปรายผล เป็นต้น โดยเขียนลงใน 1 ย่อหน้า ถ้าบทความเป็นภาษาไทย จะต้องมีบทคัดย่อภาษาไทย 1 ย่อหน้า และภาษาอังกฤษ 1 ย่อหน้า โดยให้ภาษาไทยขึ้นก่อน เนื้อความในบทคัดย่อภาษาไทยและภาษาอังกฤษต้องมีความหมายเดียวกัน ความยาวของบทคัดย่อภาษาอังกฤษ กำหนดให้มีความยาวได้ไม่เกิน 300 คำ

4. คำสำคัญ (Key words) เป็นการกำหนดคำสำคัญที่สามารถไปใช้เป็นคำสืบค้นในระบบฐานข้อมูล หากเป็นบทความภาษาไทยต้องมีคำสำคัญ 2 ภาษา คือภาษาไทยและภาษาอังกฤษที่มีความหมายตรงกัน ส่วนกรณีของบทความภาษาอังกฤษให้มีเพียงคำสำคัญในรูปแบบภาษาอังกฤษเท่านั้น จำนวนคำสำคัญที่กำหนดให้มีความสำคัญได้น้อย 3 คำ แต่ไม่เกิน 5 คำ

****หมายเหตุ :** เนื้อหาส่วนปกจะต้องเขียนให้อยู่ในกระดาษจำนวน 1 หน้า เท่านั้น

ข. ส่วนเนื้อหา

1. บทนำ (Introduction) เพื่ออธิบายถึงความสำคัญของปัญหา และวัตถุประสงค์ของการวิจัย รวมถึงการทบทวนวรรณกรรม และเอกสารที่เกี่ยวข้อง

2. วัสดุ อุปกรณ์ และวิธีการ (Materials and Methods) / วิธีดำเนินการวิจัย (Research Methodology) อธิบายเครื่องมือและวิธีการดำเนินการวิจัยให้ชัดเจน

3. ผลการวิจัย (Results) เสนอผลการทดลองอย่างชัดเจน ตรงประเด็น ควรมีรูปภาพและ/หรือ ตารางประกอบการอธิบายผลในตารางและรูปภาพ ต้องไม่ซ้ำซ้อนกัน รูปภาพและตารางของบทความที่เป็นภาษาไทย ให้บรรยายเป็นภาษาไทย รูปภาพและตารางของบทความที่เป็นภาษาอังกฤษ ให้บรรยายเป็นภาษาอังกฤษ

4. การอภิปรายผล (**Discussion**) เป็นการอภิปรายผลการวิจัย เพื่อให้ผู้อ่านมีความเห็นคล้อยตาม เพื่อเปรียบเทียบกับผลการวิจัยของผู้อื่น พร้อมทั้งเสนอแนวทางที่จะนำไปใช้ประโยชน์ผลการวิจัยและการอภิปรายผล (**Results and Discussion**) อาจนำมาเขียนตอนเดียวกันได้

5. บทสรุป (**Conclusion**) สรุปประเด็น และสาระสำคัญของการวิจัย

6. กิตติกรรมประกาศ (**Acknowledgements**) เพื่อแสดงความขอบคุณแก่ผู้ให้ความช่วยเหลือในการวิจัย อาจมีหรือไม่มีก็ได้

7. เอกสารอ้างอิง (**References**) เป็นรายการเอกสารที่ถูกอ้างไว้ในส่วนของเนื้อเรื่อง เพื่อใช้เป็นหลักในการค้นคว้าวิจัย จำนวนเอกสารที่นำมาอ้างอิงตอนท้ายต้องมีจำนวนตรงกับที่ถูกอ้างอิงไว้ในส่วนของเนื้อเรื่องที่ปรากฏในบทความเท่านั้น การจัดเรียงให้เรียงตามลำดับตัวอักษร โดยให้ยึดถือรูปแบบการเขียนเอกสารอ้างอิงตามที่ทางวารสาร มทร.อีสาน กำหนด

3.2 บทความวิชาการ จะประกอบไปด้วย

ก. ส่วนปก

มีส่วนประกอบเหมือนบทความวิจัย และเขียนให้อยู่ในกระดาษ จำนวน 1 หน้า เท่านั้น

ข. ส่วนเนื้อหา

1. บทนำ (**Introduction**) เป็นส่วนของที่มาของมูลเหตุของการเขียนบทความ

2. วิธีการศึกษา/วิธีดำเนินการ (**Method**) (ถ้ามี) เป็นการอธิบายวิธีการศึกษา หรือการดำเนินการตามประเภทของบทความวิชาการ

3. ผลการศึกษา/ผลการดำเนินการ (**Results**) เป็นการเสนอผลอย่างชัดเจน ตามประเด็น โดยลำดับตามหัวข้อที่ศึกษาหรือดำเนินการ

4. สรุป (**Conclusion**) สรุปประเด็น และสาระสำคัญที่ได้จากการศึกษา

5. เอกสารอ้างอิง (**References**) ใช้รูปแบบที่วารสาร มทร.อีสาน กำหนด

4. การอ้างอิงเอกสารในเนื้อเรื่องของบทความ (**In-text Citations**)

การอ้างอิงเอกสารในเนื้อเรื่องใช้รูปแบบ IEEE ระบบนามปี (**Name-year System**) เท่านั้น โดยเริ่มจากชื่อผู้แต่ง แล้วตามด้วยปีที่เผยแพร่เอกสารนั้น ถ้าเป็นภาษาอังกฤษให้ใช้เพียงชื่อสกุลนำหน้า แล้วตามด้วยปีที่เผยแพร่เอกสาร เช่น (Elliott, K. S., 2002) ถ้าเป็นเอกสารภาษาไทยให้ใช้ชื่อต้นนำหน้าและปีที่เผยแพร่เอกสาร เช่น (ศตวรรษ, 2554) ในกรณีที่มีผู้แต่ง 2 คน ให้ใส่ชื่อครบทุกคน เช่น (กรรณ และ สิทธิชัย, 2548) (Harajli, M. H. and Naaman, A. E., 1984) และถ้ามากกว่า 2 คน ให้ใส่เฉพาะชื่อคนแรก แล้วตามด้วย “และคณะ” เช่น (จักขดา และคณะ, 2556) ถ้าเป็นภาษาอังกฤษใช้ “et al.” เช่น (Sadrmomtazi et al., 2009)

การเขียนรายการเอกสารอ้างอิง (**Reference list**)

1. หนังสือ

ผู้แต่ง.// (ปีที่พิมพ์).// ชื่อหนังสือ.// ครั้งที่พิมพ์(ถ้ามี).// เมืองที่พิมพ์.// สำนักพิมพ์

ตัวอย่างเช่น

อำไพ พรประเสริฐสกุล. (2540). การวิเคราะห์และออกแบบระบบ : **System Analysis and Design**. พิมพ์ครั้งที่ 3.

กรุงเทพฯ : ดวงกลม

Herren, Ray V. (1994). **The Science of Animal Agriculture**. Albany, N.Y.: Delmar Publishers

2. หนังสือแปล

ผู้แต่ง.// (ปีที่พิมพ์).// ชื่อเรื่องของหนังสือแปล// แปลจาก(ชื่อเรื่องในภาษาเดิม).// โดย/ชื่อผู้แปล.//

ครั้งที่พิมพ์(ถ้ามี).// เมืองที่พิมพ์.// สำนักพิมพ์

ตัวอย่างเช่น

ไมเยอร์ ราล์ฟ. (2540). พจนานุกรมศัพท์และเทคนิคทางศิลปะ แปลจาก A Dictionary of Art terms and techniques. โดย มะลิฉัตร เอื้ออำนันท์. กรุงเทพฯ : กรมวิชาการกระทรวงศึกษาธิการ
Grmek, Mirko D. (1990). **History of AIDS : Emerging and Origin of a Modern Pandemic.** Translated by Russell C. Maulitz, and Jacalyn Duffin. Princeton, N.J.: University Press

3. บทความหรือบทในหนังสือ

ผู้เขียนบทความ. //(ปีที่พิมพ์). //ชื่อบทความ. /ใน/ชื่อเรื่อง. //ชื่อบรรณาธิการ หรือผู้รวบรวม. (ถ้ามี) // หน้า/เลขหน้า. //สถานที่พิมพ์. /: /สำนักพิมพ์

ตัวอย่างเช่น

ชัยพร. (2518). การสอนในระดับอุดมศึกษา. ใน การสอนและการวัดผลการศึกษา หน้า 1-30. พระนคร : ฝ่ายวิชาการ จุฬาลงกรณ์มหาวิทยาลัย
McTaggart, J. M. E. (1993). The Unreality of Time. In **Philosophy of Time.** Robin Le Poidevin, and Murray MacBeath, eds. pp. 23-34. Oxford : OxfordUniversity Press

4. บทความในหนังสือรายงานประชุมทางวิชาการ/สัมมนาทางวิชาการ

ผู้เขียนบทความ. //(ปีที่พิมพ์). //ชื่อบทความ. /ชื่อบรรณาธิการ (ถ้ามี). //ใน/ชื่อเรื่องรายงานการประชุม. //หน้า/เลขหน้า. //สถานที่พิมพ์. /: /สำนักพิมพ์

ตัวอย่างเช่น

อาวุธ ณ ลำปาง. (2526). พิธีไรในระบบการปลูกพืช. ใน รายงานการสัมมนาระดับชาติเรื่องการเกษตรในเขตใช้น้ำฝนของภาคใต้. หน้า 138-150. กรุงเทพมหานคร : กรมวิชาการเกษตร
Beales, P. F. (1980). The Status of Malaria in Southeast Asia. In **Proceedings of the Third Asian Congress of Pediatrics.** Aree Valyasevi, and Vidhaya Mekanandha, eds. pp. 52-58. Bangkok: Bangkok Medical Publisher

5. วารสาร

ผู้เขียนบทความ. //(ปีที่พิมพ์). //ชื่อบทความ. //ชื่อวารสาร. //ปีที่. //ฉบับที่. //หน้า/เลขหน้า. //DOI:

ตัวอย่างเช่น

จักษดา อารังวุฒิ และสิทธิชัย แสงอาทิตย์. (2549). ผลของความยาวระยะฝั่งเหล็กวางน้ำที่มีต่อคานคอนกรีตเสริมเหล็กสำเร็จรูป. วารสารเทคโนโลยีสุรนารี. ปีที่ 13 ฉบับที่ 1 หน้า 11-19
Aparicio, A. C., Ramos, G. and Casas, J. R. (2002). Testing of Externally Prestressed Concrete Beams. **Engineering Structures.** Vol. 24 No. 1 pp. 73-84

6. บทความในหนังสือพิมพ์

ชื่อผู้เขียน. //(ปี./วัน./เดือน). //ชื่อบทความ. /ใน/ชื่อหนังสือพิมพ์. /หน้า/เลขหน้า

ตัวอย่างเช่น

ประสงค์ วิสุทธิ. (2537. 19. มีนาคม). สิทธิของเด็ก. ใน มติชน. หน้า 18
Vitit Muntarbhorn. (1994. 21.March). **The Sale of Children as a Global Dilemma.** Bangkok Post. p. 4

7. บทความในสารานุกรม

ชื่อผู้เขียนบทความ. //(ปีที่พิมพ์). //ชื่อบทความ. /ใน/ชื่อสารานุกรม. //เล่มที่. /: /หน้า/เลขหน้า-เลขหน้า

ตัวอย่างเช่น

ศักดิ์ศรี แยมน์ดดา. (2552-2553). มหาสารตะ. ใน สารานุกรมไทยฉบับราชบัณฑิตยสถาน. เล่มที่ 22 : หน้า 14354-14369

Morrow, Blaine Victor. (1993). Standards for CD-Rom Retrieval. **Encyclopedia of Library and Information Science**. 51 : pp. 380-389

8. วิทยานิพนธ์

ผู้เขียนวิทยานิพนธ์.// (ปีที่พิมพ์).// ชื่อวิทยานิพนธ์.// ระดับวิทยานิพนธ์/ชื่อสาขา/คณะ/มหาวิทยาลัย
ตัวอย่างเช่น

กษิต แผลมทองมงคล. (2551). การผลิตถ่านกัมมันต์อัดแท่งจากผงแอนทราไซต์ด้วยตัวประสานกากน้ำตาล. วิทยานิพนธ์หลักสูตรปริญญาวิทยาศาสตรมหาบัณฑิต คณะวิทยาศาสตร์ จุฬาลงกรณ์มหาวิทยาลัย

Phillips, O. C., Jr. (1962). **The Indfluence of Ovidd on Lucan's Bellum Civil**. Ph.D. Dissertation University of Chicago

9. สื่ออิเล็กทรอนิกส์ (สื่ออิเล็กทรอนิกส์) : www

ผู้เขียน.//ปี.//ชื่อบทความ.//ชื่อวารสารหรือนิตยสาร.//ปีที่ (เดือนหรือฉบับที่): เลขหน้า(ถ้ามี).//เข้าถึงเมื่อ (วัน เดือน ปีที่ค้นข้อมูล)/เข้าถึงได้จาก (ที่อยู่ของบทความหรือสื่ออิเล็กทรอนิกส์)/(URL)

ตัวอย่างเช่น

สำนักงานมาตรฐานผลิตภัณฑ์อุตสาหกรรม. (2547). มาตรฐานผลิตภัณฑ์ชุมชนถ่านอัดแท่ง. เข้าถึงเมื่อ (25 มีนาคม 2552). เข้าถึงได้จาก (http://www.tisi.go.th/otop/pdf_file/tcps238_47.pdf)

Department of the Environment and Heritage. (1999). **Guide to Department and Agency Libraries**. Access (17 November 2000). Available (<http://www.erin.gov.au/library/guide.html>)

10.จดหมายเหตุ คำสั่ง ประกาศ

ชื่อหน่วยงาน.// (ปี,/วัน,/เดือน).//ชื่อของเอกสาร.//เลขที่ของเอกสาร(ถ้ามี).

ตัวอย่างเช่น

มหาวิทยาลัยบูรพา. (2533, 13, กุมภาพันธ์). กำหนดการเกี่ยวกับการเรียนการสอนประจำปีการศึกษา 2534. ประกาศ มหาวิทยาลัยบูรพา.

11.ราชกิจจานุเบกษา

ชื่อกฎหมาย.// (ปี,/วัน,/เดือน).//ราชกิจจานุเบกษา.//ตอนที่.//หน้า/เลขหน้า

ตัวอย่างเช่น

กฎกระทรวงกำหนดหลักเกณฑ์และวิธีการในการรับแลกเปลี่ยนเหรียญกษาปณ์ชำรุด พ.ศ. 2548. (2548, 29, ธันวาคม). ราชกิจจานุเบกษา ฉบับกฤษฎีกา. ตอนที่ 122(126 ก). หน้า 12-14

12.ผู้แต่งเป็นหน่วยงาน

ชื่อหน่วยงาน.// (ปีที่พิมพ์).//ชื่อหนังสือ/เล่มที่(ถ้ามี).//ครั้งที่พิมพ์(ถ้ามี).//เมืองที่พิมพ์.//สำนักพิมพ์

ตัวอย่างเช่น

มหาวิทยาลัยสงขลานครินทร์. (2552). รายงานประจำปี 2551. สงขลา : มหาวิทยาลัยสงขลานครินทร์

13. มีเฉพาะชื่อบรรณาธิการเป็นผู้รวบรวม

ชื่อบรรณาธิการ หรือผู้รวบรวม หรือผู้เรียบเรียง. // (ปีที่พิมพ์) // ชื่อหนังสือ. // เล่มที่ (ถ้ามี) // ครั้งที่พิมพ์ (ถ้ามี) // เมืองที่พิมพ์. // สำนักพิมพ์

ตัวอย่างเช่น

เรื่องวิทย์ ลิมปนาท. (2543). ท้องถิ่น-อินเดีย. ชลบุรี: ภาควิชาประวัติศาสตร์คณะมนุษยศาสตร์และสังคมศาสตร์ มหาวิทยาลัยบูรพา

5. รูปแบบการใส่รูปภาพในเนื้อหาบทความ

- 1) ชื่อรูปภาพห้ามขึ้นต้นด้วยคำว่า “แสดง”
- 2) รูปภาพที่แสดงต้องมีคำอธิบายอยู่ในเนื้อหาบทความที่มีการระบุถึงรูปภูมุนั้น ๆ
- 3) คำอธิบายรูปภาพ ให้เขียนไว้ได้รูปภาพแต่ละรูปภาพ โดยจัดรูปภาพไว้กึ่งกลางหน้ากระดาษ และคำอธิบายจัดชิดซ้ายหน้ากระดาษ
- 4) ไฟล์ของรูปภาพต้องเป็นไฟล์ที่มีนามสกุล .jpg, .png, .tiff หรือ .eps เท่านั้น ความละเอียดไม่ต่ำกว่า 300 dpi
- 5) ลายเส้นที่ปรากฏบนรูปภาพต้องมีความคมชัด กรณีที่เป็นรูปภาพ ต้องระบุชื่อแกนต่าง ๆ ให้ครบถ้วน
- 6) กรณีที่มีรูปภูมุน้อย ควรจัดให้รูปภูมุน้อยทั้งหมดอยู่ในหน้าเดียวกัน สำหรับบทความภาษาไทย ให้เขียนคำบรรยายได้ชื่อรูปภูมุน้อยแต่ละรูป และกำหนดลำดับของรูปภูมุน้อยด้วยตัวอักษร ตัวอย่างเช่น



(ก) รูปภูมุน้อยที่ 1



(ข) รูปภูมุน้อยที่ 2

รูปที่ 1 ตัวอย่างการเขียนคำอธิบายรูปภูมุน้อย

สำหรับบทความภาษาอังกฤษ ให้ใช้อักษร (a), (b), ... แทนการกำหนดรูปภูมุน้อย

- 7) การเว้นระยะบรรทัด ก่อนรูปภาพ ให้เว้น 1 บรรทัด และหลังจากชื่อรูปภาพ ให้เว้น 1 บรรทัด
- 8) การใช้ภาพสี่ อาจทำให้เกิดความสวยงาม แต่ให้คำนึงถึงการสื่อความหมายกรณีที่มีการจัดพิมพ์เอกสารแบบขาวดำเพื่อให้ผู้อ่านสามารถเข้าใจได้ กรณีที่เป็นกราฟควรกำหนดลักษณะเส้นที่แตกต่างกัน เพื่อให้สามารถเข้าใจได้ เมื่อมีการจัดพิมพ์แบบขาว - ดำ
- 9) ขนาดของรูปต้องไม่ใหญ่เกินกว่าความกว้างของหน้ากระดาษที่กำหนดไว้
- 10) หากเป็นการคัดลอกรูปภูมุน้อยมาจากที่อื่น ผู้เขียนควรมีการอ้างอิงแหล่งที่มาให้ถูกต้อง

6. รูปแบบการใส่ตารางในเนื้อหาบทความ

- 1) ชื่อตารางห้ามขึ้นต้นด้วยคำว่า “แสดง”
- 2) ตารางที่แสดงต้องมีคำอธิบายอยู่ในเนื้อหาบทความที่มีการระบุถึงตารางนั้น ๆ
- 3) คำอธิบายตาราง ให้เขียนไว้ด้านบนของตาราง โดยจัดคำอธิบายไว้ชิดขอบด้านซ้ายของหน้ากระดาษ และตารางอยู่กึ่งกลางหน้ากระดาษ ควรจัดเนื้อหาตารางให้อยู่บนหน้าเดียวกัน กรณีที่ตารางมีความยาวเกินหน้ากระดาษ ให้ใส่ชื่อตาราง “ตารางที่ x” ไว้ที่ด้านบนของตารางในหน้าแรก และใส่ชื่อตาราง “ตารางที่ x (ต่อ)” ไว้ที่ด้านบนของตารางในหน้าถัดไป
- 4) ขนาดของตารางต้องไม่ใหญ่เกินกว่าความกว้างของหน้ากระดาษที่กำหนดไว้
- 5) การเว้นระยะบรรทัด ก่อนชื่อตาราง ให้เว้น 1 บรรทัด และหลังสิ้นสุดตาราง ให้เว้น 1 บรรทัด
- 6) การกำหนดเส้นขอบตาราง ให้กำหนดเฉพาะเส้นด้านบน และด้านล่างของบรรทัด ดังตัวอย่าง

ตารางที่ 1 ตัวอย่างการนำเสนอตาราง

Table Head	Table Column Head	
	Subhead (unit)	Subhead (unit)
xxx	123	456
xxx	321	654

7. รูปแบบการใส่สมการในเนื้อหาบทความ

- 1) จัดตำแหน่งของสมการไว้กึ่งกลางหน้ากระดาษ
- 2) พิมพ์สมการด้วยโปรแกรม MathType โดยใช้รูปแบบตัวอักษร Times New Roman ขนาด 11
- 3) ระบุเลขลำดับสมการโดยเขียนไว้ในวงเล็บ จัดตำแหน่งเลขสมการชิดขวาของหน้ากระดาษ เช่น

$$y = ax + b \quad (1)$$

- 4) ทุกสมการต้องมีการอ้างถึงในเนื้อหา ให้ระบุเลขและเขียนไว้ในวงเล็บ เช่นเดียวกับที่ปรากฏในสมการ
- 5) การเว้นระยะบรรทัด ก่อนสมการ ให้เว้น 1 บรรทัด และหลังสมการ ให้เว้น 1 บรรทัด

8. การดำเนินงานของกองบรรณาธิการ

- 1) บทความที่ส่งเข้าวารสาร ต้องส่งผ่านระบบออนไลน์ที่ https://so05.tci-thaijo.org/index.php/RMUTI_SS/index
- 2) บทความที่ถูกส่งเข้ามายังระบบ กองบรรณาธิการจะพิจารณาบทความเบื้องต้นเกี่ยวกับความถูกต้องของรูปแบบทั่วไป บทความที่ไม่ดำเนินการตามรูปแบบที่กำหนดจะไม่รับเข้าสู่กระบวนการพิจารณา โดยผู้ทรงคุณวุฒิ และจะส่งกลับเพื่อทำการแก้ไข ดังนั้น เพื่อให้เกิดความรวดเร็วในเข้าสู่กระบวนการพิจารณาผล ผู้เขียนควรดำเนินการจัดทำวารสารให้ถูกต้องตามรูปแบบที่กำหนดอย่างเคร่งครัด
- 3) เมื่อบทความผ่านการพิจารณาให้ตีพิมพ์ลงในวารสาร และผู้เขียนได้ดำเนินการจัดเตรียมเอกสารต่าง ๆ อย่างถูกต้อง ครบถ้วนตามข้อกำหนดของวารสารเป็นที่เรียบร้อยแล้ว ผู้เขียนจะได้รับหนังสือรับรองการตีพิมพ์บทความเพื่อเป็นการยืนยัน
- 4) หากทางวารสารตรวจพบว่าบทความที่ถูกส่งเข้ามามีการคัดลอก หรือเผยแพร่ในที่อื่น ๆ ก่อนหน้า หรือมีการดำเนินการใด ๆ อันเป็นการกระทำที่ผิดจรรยาบรรณของนักวิจัย ทางวารสารจะดำเนินการทำหนังสือแจ้งไปยังหน่วยงานต้นสังกัด และระงับการพิจารณาและรับบทความจากผู้เขียนบทความนั้นเป็นระยะเวลาอย่างน้อย 5 ปี
- 5) กระบวนการพิจารณาบทความ กองบรรณาธิการวารสารใช้กระบวนการพิจารณาบทความโดยผู้ทรงคุณวุฒิจำนวน 3 ท่าน ต่อ 1 บทความ บทความทุกบทความจะต้องผ่านการพิจารณาโดยผู้ทรงคุณวุฒิที่เชี่ยวชาญแบบผู้ทรงคุณวุฒิและผู้แต่งไม่ทราบชื่อกันและกัน (double-blind review)



แบบฟอร์มการส่งบทความ
วารสาร มทร.อีสาน ฉบับมนุษยศาสตร์และสังคมศาสตร์

วันที่.....เดือน.....พ.ศ.....

ข้าพเจ้า(นาย/นาง/นางสาว)

ระดับการศึกษาสูงสุด ตำแหน่งทางวิชาการ

หน่วยงาน

ที่อยู่ที่สามารถติดต่อได้สะดวก.....

.....

โทรศัพท์.....โทรสาร.....โมบาย.....

e-mail.....

ขอส่ง บทความวิจัย บทความวิชาการ

สาขาของบทความ General Arts and Humanities Marketing

General Business, Management and Accounting General Social Sciences

Organizational Behavior and Human Resource Management

ชื่อบทความ (ภาษาไทย).....

.....

.....

(ภาษาอังกฤษ)

.....

.....

ชื่อผู้เขียนร่วม

1.

2.

3.

4.

ขอเสนอชื่อผู้ทรงคุณวุฒิที่มีความเชี่ยวชาญในสาขาที่เกี่ยวข้อง

1. ชื่อ-สกุล.....ตำแหน่งทางวิชาการ.....
คุณวุฒิ.....สาขาที่เชี่ยวชาญ.....
หน่วยงานที่สังกัด.....
ที่อยู่สำหรับส่งเอกสาร.....

หมายเลขโทรศัพท์.....Email.....

2. ชื่อ-สกุล.....ตำแหน่งทางวิชาการ.....
คุณวุฒิ.....สาขาที่เชี่ยวชาญ.....
หน่วยงานที่สังกัด.....
ที่อยู่สำหรับส่งเอกสาร.....

หมายเลขโทรศัพท์.....Email.....

หมายเหตุ

1. ผู้ทรงคุณวุฒิต้องมีตำแหน่งทางวิชาการ ระดับ ผศ. ขึ้นไป หรือจบการศึกษาระดับปริญญาเอก และต้องไม่สังกัดหน่วยงานเดียวกับผู้ประพันธ์
2. กองบรรณาธิการขอสงวนสิทธิ์ในการเป็นผู้พิจารณาคัดเลือกผู้ทรงคุณวุฒิเพื่อพิจารณาผลงานทางวิชาการ
3. เจ้าของบทความที่ผ่านการพิจารณาให้ตีพิมพ์ลงในวารสาร จะต้องสมัครสมาชิกวารสาร มทร.อีสาน อย่างน้อย 1 ปี เพื่อเป็นการยืนยันการตีพิมพ์บทความลงในวารสาร

ข้าพเจ้าได้รับทราบและยินดีปฏิบัติตามเงื่อนไขและข้อกำหนดต่าง ๆ ในแบบฟอร์มแนบท้าย ซึ่งมีรายละเอียดอยู่ใน “คำแนะนำผู้เขียน” ที่ทางกองบรรณาธิการ วารสาร มทร.อีสาน ได้กำหนดขึ้น และยินดีให้กองบรรณาธิการมีสิทธิ์ที่จะไม่รับพิจารณาหากไม่จัดรูปแบบตามที่กำหนดยินยอมให้มีสิทธิ์ในการเลือกสรรหาผู้กลั่นกรองโดยอิสระเพื่อพิจารณาค้นฉบับที่ข้าพเจ้า (และผู้แต่งร่วม) ส่งมา ยินยอมให้กองบรรณาธิการสามารถตรวจแก้ไขต้นฉบับดังกล่าวได้ตามที่เห็นสมควร และข้าพเจ้า “ขอรับรองว่า บทความนี้ไม่เคยลงตีพิมพ์ในวารสารใดมาก่อน ไม่อยู่ระหว่างการพิจารณาจากวารสารอื่น และยินยอมว่าบทความที่ตีพิมพ์ลงในวารสารวิชาการ มหาวิทยาลัยเทคโนโลยีราชมงคลอีสาน ถือเป็นลิขสิทธิ์ของมหาวิทยาลัยเทคโนโลยีราชมงคลอีสาน”

หากข้าพเจ้ามีความประสงค์ในการขอยกเลิกการพิจารณาบทความหลังจากวันที่ได้รับหนังสือยืนยันการรับบทความ ข้าพเจ้ายินดีรับผิดชอบค่าใช้จ่ายในการดำเนินงานที่มหาวิทยาลัยฯ ดำเนินการตามกระบวนการของวารสาร มทร.อีสาน ตามที่จ่ายจริง

ลงชื่อ.....
(.....)



หนังสือรับรองการตีพิมพ์บทความ
วารสาร มทร.อีสาน ฉบับมนุษยศาสตร์และสังคมศาสตร์
มหาวิทยาลัยเทคโนโลยีราชมงคลอีสาน

ขอรับรองว่าบทความ.....

เรื่อง

โดย

ได้ผ่านการประเมินจากคณะกรรมการผู้ทรงคุณวุฒิจำนวน ๓ ท่าน
แบบผู้ทรงคุณวุฒิและผู้แต่งไม่ทราบชื่อกันและกัน (double-blind review)
และตีพิมพ์ใน วารสาร มทร.อีสาน ฉบับมนุษยศาสตร์และสังคมศาสตร์
ปีที่..... ฉบับที่.....(.....-..... พ.ศ.....)

(.....)

บรรณาธิการ วารสาร มทร.อีสาน ฉบับมนุษยศาสตร์และสังคมศาสตร์
มหาวิทยาลัยเทคโนโลยีราชมงคลอีสาน