

พิธีมอบรางวัลโครงการสร้างนักวิจัย เรื่อง

กระบวนการวิจัย กำหนดหัวข้อ ปัญหา ดำตาม
วัตถุประสงค์ และกรอบแนวคิด

รศ.ดร.กุหลาบ รัตนสังขธรรม

ประธานหลักสูตรสาธารณสุขศาสตรมหาบัณฑิต
หลักสูตรนานาชาติ

คณะสาธารณสุขศาสตร์ มหาวิทยาลัยบูรพา

www.researchwisdom.com koolarbr@yahoo.com

วันที่ 10-12 พฤษภาคม 2553

Key Points of Your Proposal

What is your question

⇒ ปัญหาการวิจัย สมมติฐานการวิจัย

Why is your study important

⇒ ความเป็นมาและความสำคัญของปัญหา

How are you going to do it

⇒ ออกแบบการวิจัย

ประเด็นสำคัญของการวิจัยและปัญหาการวิจัยฯ

ประเด็นสำคัญของการวิจัย

- ความหมายของการวิจัย
- กระบวนการวิจัย
- สภาพและความสำคัญของ
ปัญหาและการตั้งชื่อเรื่องใน
การวิจัย

ประเด็นสำคัญของการวิจัย

- วัตถุประสงค์ของการวิจัย
- กรอบแนวคิดการวิจัย

ความหมายของการวิจัย

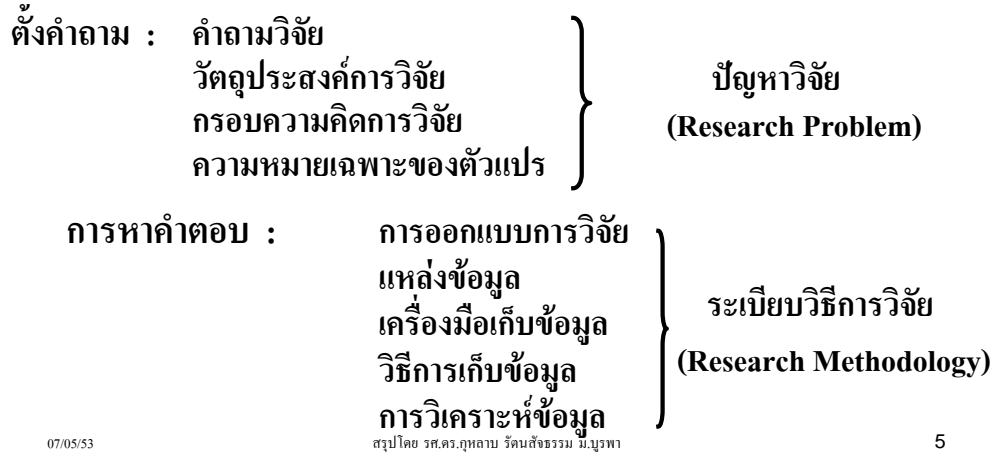
- การวิจัย หรือ Research
- การวิจัย หมายถึง กระบวนการค้นคว้าหาข้อเท็จจริง
หรือปรากฏการณ์ตามธรรมชาติ การค้นคว้าหาความรู้ใหม่
อย่างมีระบบ ระเบียบ และมีจุดมุ่งหมายที่แน่นอน เพื่อให้
ได้ความรู้ที่เชื่อถือได้ มีเหตุมีผลเป็นไปตามวิธีการทาง
วิทยาศาสตร์
- การวิจัย หมายถึง กระบวนการ ค้นหาแล้วค้นหาอีก หา
จนกระทั่งมั่นใจได้ว่าได้ข้อเท็จจริงในเรื่องนั้น จนถึถ้วนแล้ว



ความหมาย “การวิจัย”

“กระบวนการตั้งคำถาม และการหาคำตอบ”

กระบวนการทางวิทยาศาสตร์ → “ค้นพบความจริงที่มีคุณค่า”



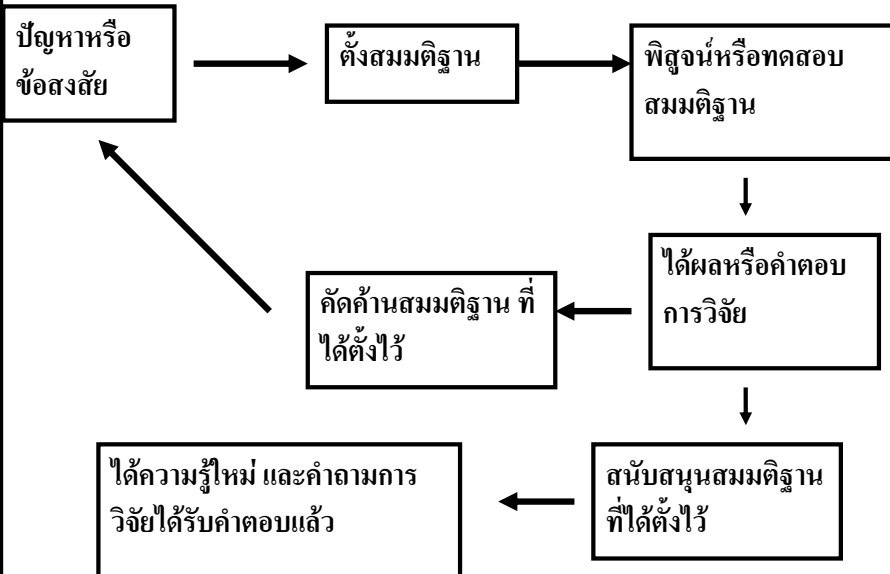
เกณฑ์การพิจารณาการวิจัย

- วิธีการง่ายๆ ในการพิจารณา ว่าเป็นวิจัยหรือไม่ นั้น มีข้อสังเกตง่าย ๆ 5 ประเด็นคือ
 - มีข้อมูลหลักฐานสนับสนุนหรือไม่
 - เป็นการศึกษาอย่างเป็นระบบครบวงจรหรือไม่ อย่างไร
 - มีความเป็นปรนัยหรือไม่
 - สามารถตรวจสอบและสอบทานได้ ใช่หรือไม่
 - มีความใหม่ ซึ่งประเมินได้จากคำตอบที่ต้องการ ยังไม่มีใครตอบปัญหานี้ได้ และงานวิจัยชิ้นนี้สามารถตอบคำถามนี้ได้ ใช่หรือไม่

07/05/53

สรุปโดย รศ.ดร.กุหลาบ รัตนสังขธรรม ม.บูรพา

6



07/05/53

สรุปโดย รศ.ดร.กุหลาบ รัตนสังขธรรม ม.บูรพา

7

แบบการเขียนข้อเสนองานวิจัย สำหรับนักวิจัย

1. แบบเสนอโครงการวิจัย มี 2 แบบ ซึ่งนักวิจัยสามารถเลือกเขียนได้ ขึ้นอยู่กับ ลักษณะงานวิจัยที่นักวิจัยต้องการทำ

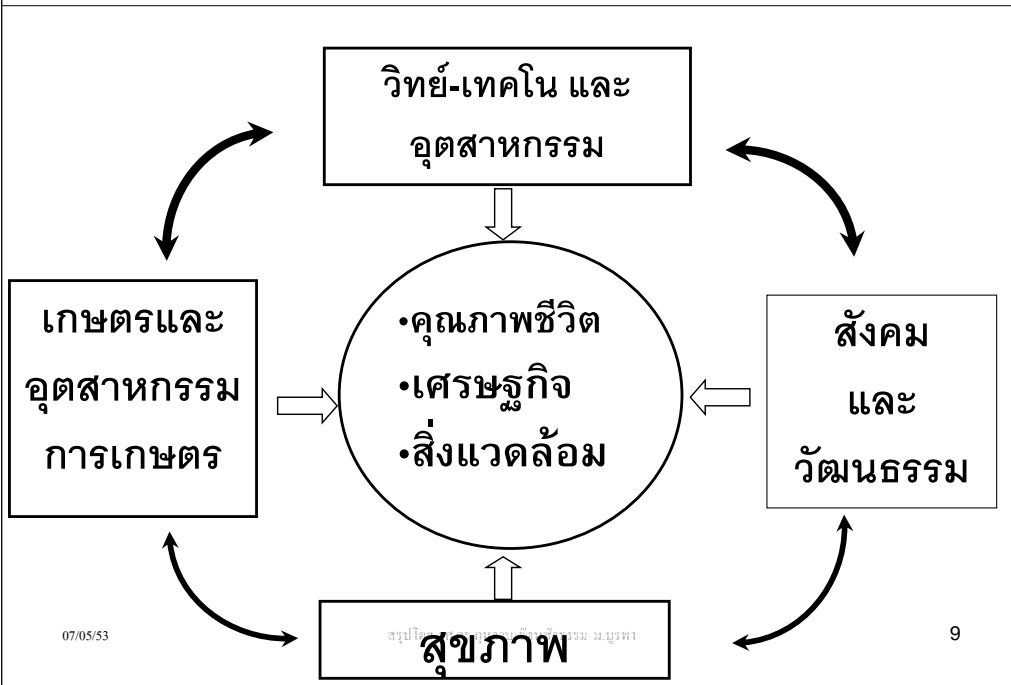
- 1.1 แบบเสนอโครงการวิจัย (ว-1ค)
- 1.2 แบบเสนอแผนงานวิจัย (ว-1ข)

07/05/53

สรุปโดย รศ.ดร.กุหลาบ รัตนสังขธรรม ม.บูรพา

8

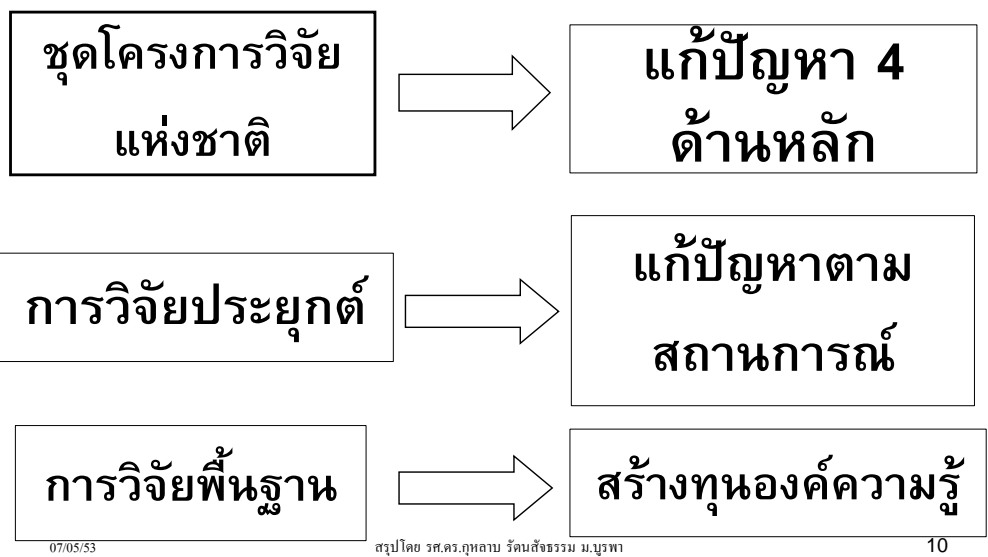
การวิจัย 4 ด้านหลักเพื่อสนับสนุนการพัฒนาประเทศ



07/05/53

9

ประเภทการวิจัย เป้าหมาย

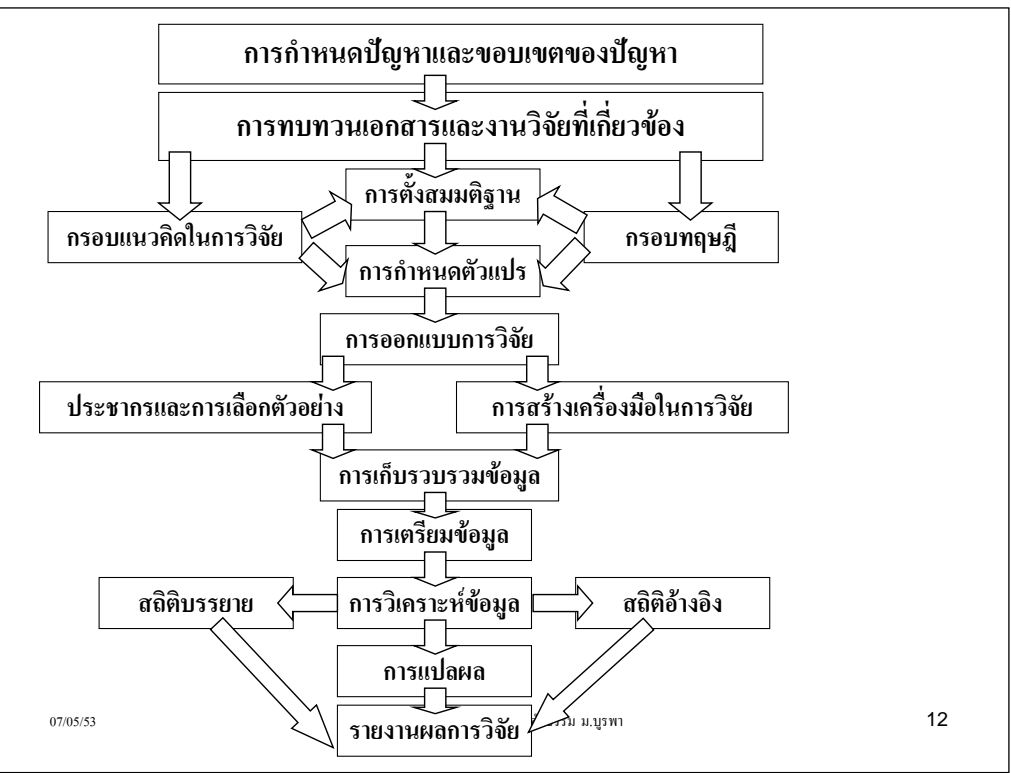


07/05/53

สรุปโดย รศ.ดร.สุพจน์ วัฒนศิริธรรม ม.บูรพา

10

20 th Century	21 st Century	20 th Century	21 st Century
Industrial Society	Knowledge – Based Society	Knowledge Consuming HR	Knowledge Creating HR
Capitalism	Knowledgeism	Narrow Focused Majors HR	Cross-Disciplinary HR
Vertical Organization	Horizontal Organization	Hardware HR	Cooperative Design HR
Uniformity	Variety	Component-Embodiment HR	System-Embodiment HR
Mass Production	Customer Oriented	Analytic HR	Creative HR
Endurance	Spontaneity	Exclusionary HR	Integrative HR
Win-Lose	Win-Win		



07/05/53

สรุปโดย รศ.ดร.สุพจน์ วัฒนศิริธรรม ม.บูรพา

12

กระบวนการวิจัย

- ในการทำวิจัยมีกระบวนการ ที่สำคัญอยู่ 10 ประการคือ
- 1. การกำหนดปัญหาการวิจัย
- 2. การทบทวนวรรณกรรม และ ผลงานวิจัยที่เกี่ยวข้อง
- 3. การวางกรอบทฤษฎีหรือ แนว คิดในการวิจัย
- 4. การตั้งสมมติฐาน
- 5. การกำหนดตัวแปรที่ใช้ใน การวิจัย

กระบวนการวิจัย (ต่อ)

6. การกำหนดวิธีวัดตัวแปรที่ใช้ในการวิจัย
7. การออกแบบการวิจัย
8. ประชากรและการเลือก กลุ่มตัวอย่าง
9. เครื่องมือที่ใช้ในการเก็บ รวบรวมข้อมูล
10. สถิติที่ใช้ในการวิเคราะห์ข้อมูล : การเลือกใช้ การอ่าน _____ และการแปลผล

1. การกำหนดปัญหาการวิจัย

- ความหมาย
ปัญหาในการวิจัย หมายถึง สิ่งที่ทำให้เกิดความสงสัย ใคร่รู้คำตอบ
- แหล่งที่มาของปัญหาการวิจัย
ปัญหาการวิจัยสามารถหาได้จาก
 1. ประสบการณ์ของผู้ทำวิจัย
 2. ข้อเสนอแนะจากการทำวิจัยของ คนอื่น
 3. ปัญหาที่หน่วยงาน ผู้นำทางวิชาการ แหล่งทุน หรือผู้อื่นเสนอแนะ
 4. จากการอ่านหนังสือ
 5. จากบทคัดย่อหรืองานวิจัย

ประเด็นยุทธศาสตร์การพัฒนาประเทศ

ยุทธศาสตร์ที่ 1 : การพัฒนาคุณภาพคนและสังคมไทย

สู่สังคมแห่งภูมิปัญญาและการเรียนรู้

- การพัฒนาคนให้มีคุณธรรมนำความรู้เกิด

ภูมิคุ้มกัน

- การเสริมสร้างสุขภาพของคนไทยให้มีสุขภาพแข็งแรง
ทั้งกายและใจ มีความสัมพันธ์ทางสังคมและสิ่งแวดล้อม
- การเสริมสร้างให้อยู่ร่วมกันอย่างสันติสุข

ประเด็นยุทธศาสตร์การพัฒนาประเทศ

ยุทธศาสตร์ที่ 2 : การสร้างความเข้มแข็งของชุมชน และสังคมให้เป็นรากฐานที่มั่นคงของประเทศ

- เสริมสร้างความเข้มแข็งของชุมชน
- การสร้างความมั่นคงของเศรษฐกิจชุมชน
- การเสริมสร้างศักยภาพของชุมชนในการอยู่ร่วมกันกับทรัพยากรธรรมชาติและสิ่งแวดล้อมอย่างสันติและเกื้อกูล

ประเด็นยุทธศาสตร์การพัฒนาประเทศ

ยุทธศาสตร์ที่ 3 : การปรับโครงสร้างเศรษฐกิจให้สมดุลย์และยั่งยืน

- การปรับโครงสร้างการผลิตเพื่อเพิ่มผลิตภาพ และคุณค่าของสินค้าและบริการบนฐานความรู้และความเป็นไทย
- การสร้างภูมิคุ้มกันของระบบเศรษฐกิจ
- การสนับสนุนให้เกิดการแข่งขันที่เป็นธรรมและการกระจายผลประโยชน์จากการพัฒนาอย่างเป็นธรรม

ประเด็นยุทธศาสตร์การพัฒนาประเทศ

ยุทธศาสตร์ที่ 4 : การพัฒนาบนฐานความหลากหลาย ทางชีวภาพและการสร้างความมั่นคงของฐานทรัพยากรและสิ่งแวดล้อม

- การรักษาฐานทรัพยากรและความสมดุลของระบบนิเวศน์
- การสร้างสภาพแวดล้อมที่ดีเพื่อยกระดับคุณภาพชีวิต และการพัฒนาที่ยั่งยืน
- การพัฒนาคุณค่าความหลากหลายทางชีวภาพ และภูมิปัญญาท้องถิ่น

ประเด็นยุทธศาสตร์การพัฒนาประเทศ

ยุทธศาสตร์ที่ 5 : การเสริมสร้างธรรมาภิบาลในการบริหารประเทศ

- การเสริมสร้าง และพัฒนาวัฒนธรรมประชาธิปไตยและธรรมาภิบาลให้เป็นส่วนหนึ่งของวิถีการดำเนินชีวิตในสังคมไทย
- เสริมสร้างความเข้มแข็งของภาคประชาชน ให้สามารถเข้าร่วมในการบริหารประเทศ
- การสร้างภาคราชการที่มีประสิทธิภาพมีธรรมาภิบาล เน้นบริการแทนการกำกับควบคุม และทำงานร่วมกับหุ้นส่วนการพัฒนา

ประเด็นยุทธศาสตร์การพัฒนาประเทศ

ยุทธศาสตร์ที่ 5 : การเสริมสร้างธรรมาภิบาลในการบริหารประเทศ

- การกระจายอำนาจการบริหารจัดการประเทศสู่ภูมิภาค ท้องถิ่น และชุมชนเพิ่มขึ้นต่อเนื่อง
- ส่งเสริมภาคธุรกิจเอกชนให้เกิดความเข้มแข็ง สุจริตมีธรรมาภิบาล
- การปฏิรูปกฎหมาย กฎระเบียบและขั้นตอน กระบวนการเกี่ยวกับการพัฒนาเศรษฐกิจและสังคมเพื่อสร้างความสมดุล
- การรักษาและเสริมสร้างความมั่นคง เพื่อสนับสนุนการบริหารจัดการประเทศสู่ดุลยภาพและความยั่งยืน

ประเด็นยุทธศาสตร์การวิจัย

ประเด็นยุทธศาสตร์การวิจัยที่ 1 : การสร้างศักยภาพและความสามารถในการพัฒนาทางเศรษฐกิจ

ประเด็นยุทธศาสตร์การวิจัยที่ 2 : การสร้างศักยภาพและความสามารถในการพัฒนาทางสังคม

ประเด็นยุทธศาสตร์การวิจัยที่ 3 : การสร้างศักยภาพและความสามารถในการพัฒนาทางวิทยาการและทรัพยากรบุคคล

ประเด็นยุทธศาสตร์การวิจัย

ประเด็นยุทธศาสตร์การวิจัยที่ 4 :

การเสริมสร้างและพัฒนาทุนทรัพยากรธรรมชาติและสิ่งแวดล้อม

ประเด็นยุทธศาสตร์การวิจัยที่ 5 :

การบริหารจัดการความรู้ผลงานวิจัยทรัพยากร และภูมิปัญญาของประเทศ สู่การใช้ประโยชน์ด้วยยุทธวิธีที่เหมาะสม

วิสัยทัศน์ด้านการวิจัยของชาติ (พ.ศ. 2551-2553)

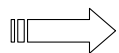
“ประเทศไทยมีงานวิจัยที่มีคุณภาพเพื่อการพัฒนาที่สมดุลและยั่งยืน”

พันธกิจด้านการวิจัยของชาติ

“พัฒนาศักยภาพและขีดความสามารถในการวิจัยของประเทศให้สูงขึ้น และสร้างฐานความรู้ที่มีคุณค่า เพื่อสามารถประยุกต์และพัฒนาวิทยาการที่เหมาะสม รวมทั้งต่อยอดภูมิปัญญาท้องถิ่นให้เกิดประโยชน์เชิงพาณิชย์และสาธารณะ โดยใช้ทรัพยากรและเครือข่ายวิจัยอย่างมีประสิทธิภาพ ที่ทุกฝ่ายมีส่วนร่วม”

กลยุทธ์ แผนงาน และงบประมาณ
เพื่อใช้ในการดำเนินงานตามนโยบายและกลยุทธ์ฯ

กลยุทธ์การวิจัย
25 กลยุทธ์



แผนงานการวิจัย
88 แผนงาน



งบประมาณ ระหว่าง ปีงบประมาณ 2551-
2553 รวม 69,000 ล้านบาท

เป้าประสงค์ด้านการวิจัยของชาติ

ประเด็นยุทธศาสตร์ด้านการวิจัยที่ 1 การ
สร้างศักยภาพและความสามารถในการพัฒนาทาง
เศรษฐกิจ

จำนวนกลยุทธ์ด้านการวิจัย : 8
จำนวนแผนการวิจัย : 29

1. การวิจัยเกี่ยวกับการพัฒนาการผลิตพืชเศรษฐกิจเพื่อสร้างมูลค่าเพิ่มและนำไปสู่การแข่งขันและการพึ่งพาตนเอง
2. การวิจัยและพัฒนาเกี่ยวกับปศุสัตว์เพื่อสร้างมูลค่าเพิ่มและนำไปสู่การแข่งขันและการพึ่งพาตนเอง
3. การวิจัยและพัฒนาเกี่ยวกับประมงและการเพาะเลี้ยงชายฝั่งเพื่อสร้างมูลค่าเพิ่มและนำไปสู่การแข่งขันและการพึ่งพาตนเอง
4. การวิจัยเกี่ยวกับการเพิ่มประสิทธิภาพด้านการจัดการเก็บเกี่ยวผลผลิตทางการเกษตรและประมง
5. การวิจัยเกี่ยวกับการพัฒนามาตรฐานสินค้าเกษตรและประมง

6. การวิจัยเกี่ยวกับการผลิตอาหารปลอดภัย
7. การวิจัยเกี่ยวกับเกษตรอินทรีย์
8. การวิจัยเกี่ยวกับการบริหารจัดการระบบชลประทานที่เหมาะสมในพื้นที่และการใช้น้ำชลประทานอย่างมีประสิทธิภาพ เพื่อการผลิตทางการเกษตรและประมง
9. การวิจัยเกี่ยวกับการพัฒนาเศรษฐกิจชุมชนตามปรัชญาเศรษฐกิจพอเพียง
10. การวิจัยเกี่ยวกับกระบวนการสร้างองค์ความรู้และต่อยอดภูมิปัญญาท้องถิ่น
11. การวิจัยเกี่ยวกับมาตรฐานผลิตภัณฑ์สินค้าของท้องถิ่น

12. การวิจัยเกี่ยวกับการจัดการผลิตและการตลาดสินค้าในระดับชุมชนที่เหมาะสม โดยใช้องค์ความรู้และภูมิปัญญาท้องถิ่น
13. การวิจัยเกี่ยวกับการเพิ่มประสิทธิภาพการผลิตทางอุตสาหกรรม
14. การวิจัยเกี่ยวกับการเพิ่มศักยภาพของการเป็นฐานการผลิตภาคอุตสาหกรรม
15. การวิจัยเกี่ยวกับการพัฒนาวัตถุดิบในประเทศและการเพิ่มมูลค่าสินค้าเพื่อพัฒนาศักยภาพการผลิตและการตลาด
16. การวิจัยเกี่ยวกับการพัฒนาศักยภาพการบริหารจัดการด้าน

07/05/53 การท่องเที่ยว

สรุปโดย รศ.ดร.กุหลาบ รัตนสังธรรม ม.บูรพา

29

17. การวิจัยเกี่ยวกับวิสาหกิจชุมชนกับการพัฒนาการท่องเที่ยว
18. การวิจัยเกี่ยวกับการพัฒนาศักยภาพแหล่งท่องเที่ยวอย่างยั่งยืน
19. การวิจัยเกี่ยวกับการพัฒนาอุตสาหกรรมผลิตพลังงานชีวภาพ
20. การวิจัยเกี่ยวกับการพัฒนาอุตสาหกรรมผลิตพลังงานทางเลือกอื่น
21. การวิจัยเกี่ยวกับการประหยัดการใช้พลังงานประเภท

07/05/53 ต่าง ๆ

สรุปโดย รศ.ดร.กุหลาบ รัตนสังธรรม ม.บูรพา

30

22. การวิจัยเกี่ยวกับการพัฒนามาตรฐานและยกระดับประสิทธิภาพการให้บริการด้านโลจิสติกส์
23. การวิจัยเกี่ยวกับการพัฒนาศักยภาพบุคลากรด้านโลจิสติกส์
24. การวิจัยเกี่ยวกับการพัฒนาโครงข่ายคมนาคมและระบบการจัดส่งและกระจายสินค้าที่มีมาตรฐาน และเพิ่มประสิทธิภาพด้านการขนส่งผลผลิตที่มีประสิทธิภาพ
25. การวิจัยเกี่ยวกับการเพิ่มสมรรถนะและพัฒนาศักยภาพขีดความสามารถทางเทคโนโลยีสารสนเทศและการสื่อสาร
26. การวิจัยและพัฒนาเกี่ยวกับระบบฐานข้อมูลและการเชื่อมโยงข้อมูลระหว่างหน่วยงานภาครัฐ เอกชนและ

07/05/53 ผู้ให้บริการ

สรุปโดย รศ.ดร.กุหลาบ รัตนสังธรรม ม.บูรพา

31

27. การวิจัยเกี่ยวกับผลกระทบทางเศรษฐกิจและแนวทางการแก้ไขปัญหาอันเกิดจากการเปลี่ยนแปลงนโยบายทางการค้า ข้อตกลงการค้าเสรี และการเชื่อมโยงอาเซียนสู่สากล
28. การวิจัยเกี่ยวกับการสร้างสัมพันธภาพและการพัฒนาเศรษฐกิจที่ยั่งยืนร่วมกับประเทศเพื่อนบ้าน
29. การวิจัยเกี่ยวกับกลไกที่เหมาะสมในการพัฒนาเศรษฐกิจระหว่างประเทศ

07/05/53

สรุปโดย รศ.ดร.กุหลาบ รัตนสังธรรม ม.บูรพา

32

เป้าประสงค์ด้านการวิจัยของชาติ

ประเด็นยุทธศาสตร์ด้านการวิจัยที่ 2 การสร้างศักยภาพและ ความสามารถเพื่อการพัฒนาทางสังคม

จำนวนกลยุทธ์ด้านการวิจัย : 9
จำนวนแผนการวิจัย : 30

1. การวิจัยเกี่ยวกับการปฏิรูปการศึกษา
2. การวิจัยเกี่ยวกับการพัฒนาคุณภาพการศึกษาที่เหมาะสมกับท้องถิ่น
3. การวิจัยเกี่ยวกับการส่งเสริม อนุรักษ์ และพัฒนาคุณค่าทางศาสนา ศิลปวัฒนธรรม และเอกลักษณ์ของชาติ บนฐานภูมิปัญญาท้องถิ่น
4. การวิจัยเกี่ยวกับองค์ความรู้ทางศิลปวัฒนธรรม ประเพณี ค่านิยม และสร้างสรรค์งานศิลป์ ระดับท้องถิ่น ระดับชาติ และระดับนานาชาติ
5. การวิจัยเกี่ยวกับการส่งเสริมสุขภาพและเพิ่มประสิทธิภาพการให้บริการทางการแพทย์และสาธารณสุข

6. การวิจัยเกี่ยวกับสุขภาพของประชาชนในภาคการเกษตร อุตสาหกรรม และบริการ
7. การวิจัยเกี่ยวกับการเฝ้าระวังพฤติกรรมเสี่ยงต่อการติดเชื้อเอชไอวี
8. การวิจัยเกี่ยวกับการป้องกันโรคอุบัติใหม่
9. การวิจัยเกี่ยวกับการฟื้นฟูสมรรถภาพทางกายและจิตใจ
10. การวิจัยเกี่ยวกับการคุ้มครองผู้บริโภค
11. การวิจัยเกี่ยวกับการแพทย์แผนไทย การแพทย์พื้นบ้าน และการแพทย์ทางเลือก เพื่อสร้างองค์ความรู้จากภูมิปัญญาท้องถิ่น และการคุ้มครองภูมิปัญญา
12. การวิจัยเกี่ยวกับสมุนไพรเพื่อประโยชน์ทางการแพทย์และสาธารณสุข

13. การวิจัยเกี่ยวกับการกีฬาเพื่อการพัฒนาสังคม
14. การวิจัยเกี่ยวกับวิทยาศาสตร์การกีฬา
15. การวิจัยเกี่ยวกับการพัฒนาประสิทธิภาพการปฏิบัติงานของบุคลากรภาครัฐและภาคเอกชน
16. การวิจัยเกี่ยวกับการพัฒนากฎหมายและระบบงานยุติธรรม
17. การวิจัยเกี่ยวกับการมีคุณธรรมและจริยธรรม และการส่งเสริมชมรมมาภิบาลในสังคม
18. การวิจัยเกี่ยวกับการพัฒนารูปแบบการบริหารจัดการเพื่อการต่อต้านและป้องกันการทุจริตและการประพฤติดีมิชอบของภาคราชการและภาคเอกชน

19. การวิจัยเกี่ยวกับนโยบายและยุทธศาสตร์การบริหารจัดการที่มีประสิทธิภาพ
20. การวิจัยเกี่ยวกับการพัฒนาเครือข่ายบริหารจัดการปัญหาเสพติด
21. การวิจัยเกี่ยวกับการแก้ปัญหาความปลอดภัยในชีวิตและทรัพย์สิน
22. การวิจัยเกี่ยวกับการป้องกันและปราบปรามผู้มีอิทธิพลโดยใช้มาตรการทางสังคม และกระบวนการมีส่วนร่วมของชุมชน

23. การวิจัยเกี่ยวกับการการสร้างเสริมความเข้มแข็งของท้องถิ่น กระบวนการ และกลไกสนับสนุนการมีส่วนร่วมของประชาชน และการพัฒนาระเบียบชุมชน
24. การวิจัยเกี่ยวกับการส่งเสริมกระบวนการออมและสร้างหลักประกันรายได้ ตลอดจนความมั่นคงในครัวเรือน
25. การวิจัยเกี่ยวกับการพัฒนาศักยภาพเยาวชนผู้ด้อยโอกาส ผู้พิการ และผู้สูงอายุ
26. การวิจัยเกี่ยวกับการพัฒนาองค์ความรู้ด้านประชาสังคม และการจัดการความรู้เพื่อจัดความยากจนและเสริมสร้างภูมิคุ้มกันของท้องถิ่นและสังคม

27. การวิจัยเกี่ยวกับความมั่นคงในประเทศ
28. การวิจัยเกี่ยวกับหลักการ “เข้าใจ เข้าถึง พัฒนา” คุณภาพชีวิตและสังคม และการสร้างความสมานฉันท์ที่สอดคล้องกับวิถีชีวิตและวัฒนธรรมของชุมชนในพื้นที่จังหวัดชายแดนและในประเทศ
29. การวิจัยเกี่ยวกับการบริหารจัดการและผลกระทบอันเนื่องมาจากการผู้ลี้ภัยเข้าเมือง แรงงานต่างด้าว และแรงงานต่างถิ่น
30. การวิจัยเกี่ยวกับศักยภาพและประสิทธิภาพงานการข่าวและประชาสัมพันธ์ภาครัฐ

เป้าประสงค์ด้านการวิจัยของชาติ

ประเด็นยุทธศาสตร์ด้านการวิจัยที่ 3 การสร้างศักยภาพและความสามารถในการพัฒนาทางวิทยาการและทรัพยากรบุคคล

จำนวนกลยุทธ์ด้านการวิจัย	:	2
จำนวนแผนการวิจัย	:	6

1. การวิจัยและพัฒนานวัตกรรมและองค์ความรู้ใหม่ทางวิทยาศาสตร์และเทคโนโลยี
2. การวิจัยและพัฒนานวัตกรรมและองค์ความรู้ใหม่ทางสังคมศาสตร์
3. การวิจัยและพัฒนานวัตกรรมและองค์ความรู้ใหม่ทางวิทยาการอื่น ๆ
4. การวิจัยเพื่อต่อยอดภูมิปัญญาของประเทศเพื่อการใช้ประโยชน์ในการพัฒนาประเทศ
5. การวิจัยเกี่ยวกับการพัฒนาศักยภาพและความสามารถของนักวิจัยรุ่นใหม่ นักวิจัย และนักบริหารการวิจัย ในวิทยาการต่าง ๆ ของภาครัฐและภาคเอกชน
6. การวิจัยเกี่ยวกับการพัฒนาผู้ช่วยนักวิจัยในภาครัฐและภาคเอกชน

07/05/53

สรุปโดย รศ.ดร.กุหลาบ รัตนสังธรรม ม.บูรพา

41

เป้าประสงค์ด้านการวิจัยของชาติ

ประเด็นยุทธศาสตร์ด้านการวิจัยที่ 4 การเสริมสร้างและการพัฒนาทุน ทรัพยากรธรรมชาติและสิ่งแวดล้อม

จำนวนกลยุทธ์ด้านการวิจัย	:	4
จำนวนแผนการวิจัย	:	16

07/05/53

สรุปโดย รศ.ดร.กุหลาบ รัตนสังธรรม ม.บูรพา

42

1. การวิจัยเกี่ยวกับการบริหารจัดการทรัพยากรธรรมชาติและสิ่งแวดล้อมอย่างยั่งยืน
2. การวิจัยเกี่ยวกับการพัฒนาองค์ความรู้ด้านความหลากหลายทางชีวภาพและการใช้ประโยชน์ความหลากหลายทางชีวภาพอย่างยั่งยืน
3. การวิจัยเกี่ยวกับสิ่งบ่งชี้ทางภูมิศาสตร์ เพื่อเสริมสร้างคุณค่าของผลผลิตและทรัพยากร
4. การวิจัยเกี่ยวกับการใช้มาตรการทางสิ่งแวดล้อมเพื่อแก้ปัญหาการกีดกันทางการค้า
5. การวิจัยเกี่ยวกับการเปลี่ยนแปลงระบบนิเวศกับการเปลี่ยนแปลงของทรัพยากรทางการเกษตร ประมง และชายฝั่ง

07/05/53

สรุปโดย รศ.ดร.กุหลาบ รัตนสังธรรม ม.บูรพา

43

6. การวิจัยเกี่ยวกับการสร้างจิตสำนึกในการอนุรักษ์ทรัพยากรธรรมชาติและสิ่งแวดล้อม
7. การวิจัยเกี่ยวกับการอนุรักษ์พื้นที่ที่สำคัญและมีความเปราะบางเชิงนิเวศ
8. การวิจัยเพื่อฟื้นฟูและเพิ่มความสมบูรณ์ของพื้นที่ป่าอนุรักษ์ ป่าสงวนแห่งชาติ ป่าชายเลน และทรัพยากรชายฝั่ง และการจัดการชายฝั่ง
9. การวิจัยเกี่ยวกับมลพิษ การจัดการมลพิษ และผลกระทบสิ่งแวดล้อมจากมลพิษ
10. การวิจัยเกี่ยวกับวิทยาศาสตร์การดิน
11. การวิจัยเกี่ยวกับการปรับปรุงคุณภาพและการฟื้นฟูบำรุงดิน

07/05/53

สรุปโดย รศ.ดร.กุหลาบ รัตนสังธรรม ม.บูรพา

44

12. การวิจัยเกี่ยวกับการพัฒนาการใช้ประโยชน์ทรัพยากรที่ดินอย่างมีประสิทธิภาพ
13. การวิจัยเกี่ยวกับการพัฒนาระบบและกลไกการบริหารจัดการน้ำของประเทศที่มีประสิทธิภาพ
14. การวิจัยเกี่ยวกับผลกระทบสิ่งแวดล้อมจากการสร้างเขื่อนและฝาย
15. การวิจัยเกี่ยวกับภัยพิบัติจากธรรมชาติและผลกระทบทางเศรษฐกิจ สังคม และสิ่งแวดล้อม
16. การวิจัยเกี่ยวกับการพัฒนาระบบฐานข้อมูล ระบบการพยากรณ์เดือนภัย และระบบการเฝ้าระวังเกี่ยวกับอุบัติภัยทางธรรมชาติ

เป้าประสงค์ด้านการวิจัยของชาติ

ประเด็นยุทธศาสตร์ด้านการวิจัยที่ 5 การบริหารจัดการความรู้ผลงานวิจัยทรัพยากร และภูมิปัญญาของประเทศ สู่การใช้ประโยชน์ด้วยยุทธวิธีที่เหมาะสม

จำนวนกลยุทธ์ด้านการวิจัย : 2
จำนวนแผนการวิจัย : 7

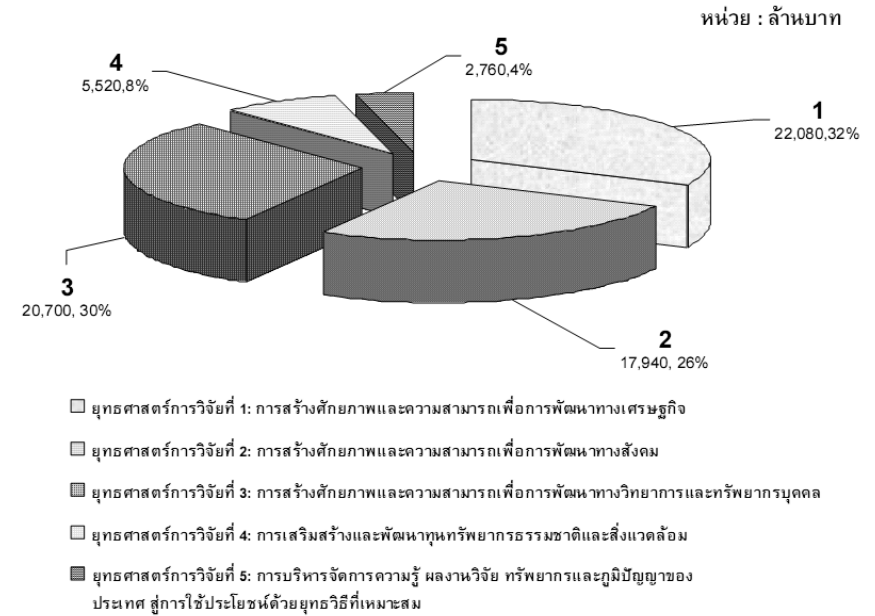
1. การวิจัยเกี่ยวกับการพัฒนาระบบบริหารงานวิจัยของประเทศ ตลอดจนการบริหารจัดการความรู้ ผลงานวิจัย ทรัพยากร และภูมิปัญญาของประเทศ สู่การใช้ประโยชน์
2. การวิจัยเกี่ยวกับระบบการคุ้มครองสิทธิประโยชน์และทรัพย์สินทางปัญญา และแนวทางการผลักดันสู่การนำทรัพย์สินทางปัญญาไปใช้ประโยชน์ในเชิงพาณิชย์
3. การวิจัยเกี่ยวกับการพัฒนาฐานข้อมูลและดัชนีด้านการวิจัยที่เหมาะสมแก่การพัฒนาประเทศ
4. การวิจัยเกี่ยวกับการเข้าถึงทรัพยากรทางวิทยาศาสตร์และเทคโนโลยี และวิทยาการสาขาต่าง ๆ ตลอดจนองค์ความรู้ในประเทศและจากต่างประเทศ

5. การวิจัยเกี่ยวกับการพัฒนาองค์การวิจัยระดับชุมชน
6. การวิจัยเกี่ยวกับระบบการวิเคราะห์และประเมินผลเพื่อการพัฒนาศักยภาพและความสามารถในการวิจัยของประเทศที่มีประสิทธิภาพ
7. การวิจัยเกี่ยวกับการพัฒนามาตรฐานการวิจัยของประเทศ

จำนวนกลยุทธ์การวิจัย แผนงานวิจัย โครงการวิจัย
และงบประมาณที่คาดว่าจะใช้
ตามยุทธศาสตร์การวิจัยแห่งชาติ (พ.ศ.2551-2553)

ยุทธศาสตร์การวิจัย	กลยุทธ์	แผนงาน	งบประมาณที่คาดว่าจะใช้ (ล้านบาท)				
			2551	2552	2553	รวม	(ร้อยละ)
ยุทธศาสตร์การวิจัยที่ 1 : การสร้างศักยภาพและความสามารถในการพัฒนาทางเศรษฐกิจ	8	29	6,089.0	7,436.0	8,555.0	22,080.0	32.0
ยุทธศาสตร์การวิจัยที่ 2 : การสร้างศักยภาพและความสามารถในการพัฒนาทางสังคม	9	30	5,368.0	5,961.0	6,611.0	17,940.0	26.0
ยุทธศาสตร์การวิจัยที่ 3 : การสร้างศักยภาพและความสามารถในการพัฒนาทางวิชาการและทรัพยากรบุคคล	2	6	5,068.0	6,846.0	8,786.0	20,700.0	30.0
ยุทธศาสตร์การวิจัยที่ 4 : การเสริมสร้างและพัฒนาทุนทรัพยากรธรรมชาติและสิ่งแวดล้อม	4	16	1,617.0	1,843.0	2,060.0	5,520.0	8.0
ยุทธศาสตร์การวิจัยที่ 5 : การบริหารจัดการความรู้ ผลงานวิจัย ทรัพยากร และภูมิปัญญาของประเทศสู่การใช้ประโยชน์ด้วยยุทธวิธีที่เหมาะสม	2	7	858.0	914.0	988.0	2,760.0	4.0
รวม	25	88	19,000.0	23,000.0	27,000.0	69,000.0	100.0

งบประมาณที่คาดว่าจะใช้ยุทธศาสตร์การวิจัยแห่งชาติ



กลุ่มเรื่องที่ควรวิจัยเร่งด่วน 10 กลุ่มเรื่อง

1.การประยุกต์ใช้เศรษฐกิจพอเพียง

3.การปฏิรูปการศึกษา

2.ความมั่นคงของรัฐและการเสริมสร้างธรรมาภิบาล

4.การจัดการน้ำ

5.การพัฒนาพลังงานทดแทน

กลุ่มเรื่องที่ควรวิจัยเร่งด่วน 10 กลุ่มเรื่อง(ต่อ)

6. การเพิ่มมูลค่าสินค้าเกษตรเพื่อการส่งออกและลดการนำเข้า

8. การจัดการสิ่งแวดล้อมและการพัฒนาคุณค่าความหลากหลายทางชีวภาพ

7.การป้องกันโรคและการรักษาสุขภาพ

9.เทคโนโลยีใหม่และเทคโนโลยีที่สำคัญเพื่ออุตสาหกรรม

5.การจัดการการท่องเที่ยว

การตั้งชื่อเรื่องโครงการวิจัย ทางสังคมศาสตร์

ควรจะต้องประกอบด้วย อะไร ใคร อย่างไร ที่ไหน

อะไร \longrightarrow ตัวแปร (V)

ใคร \longrightarrow ประชากรและกลุ่ม ตัวอย่าง(P)

อย่างไร \longrightarrow วิธีการวิจัย (พัฒนารูปแบบ การสำรวจ ความสัมพันธ์ การเปรียบเทียบ) (M)

ที่ไหน \longrightarrow ขอบเขตของการวิจัย (L)

การตั้งชื่อเรื่องโครงการวิจัย ทางวิทยาศาสตร์

มักจะประกอบด้วย อะไร อย่างไร ที่ไหน เพื่ออะไร

อะไร \longrightarrow ตัวแปร (V)

อย่างไร \longrightarrow วิธีการวิจัย (พัฒนารูปแบบ การสำรวจ ประสิทธิภาพ การปรับปรุง) (M)

ที่ไหน \longrightarrow ขอบเขตของการวิจัย (L)

เพื่ออะไร \longrightarrow เป้าหมายที่ต้องการ (Ta)

อาจจะมีใคร(ประชากร) หรือไม่มีก็ได้

ตัวอย่างชื่อเรื่องวิจัย

- ปัจจัยที่สัมพันธ์กับ ประสิทธิภาพของ องค์การระดับคณะ ในมหาวิทยาลัยของรัฐ (VMVPL)

- ความสัมพันธ์ระหว่าง สภาพปัญหาทางจิตของ พนักงานระดับล่างของ สถานประกอบการขนาด เล็กกับรูปแบบการปฏิรูป ระบบการทำงานภายใน (MVPLV)

ตัวอย่างชื่อเรื่องวิจัย

- รูปแบบการจัดการ อุบัติเหตุจากรถบน ถนนแบบผสมผสาน (MVLTa)

- คุณภาพชีวิตของคน ไทย (MVPL)

ตัวอย่างชื่อเรื่องวิจัย

- ความสัมพันธ์ระหว่างบรรยากาศองค์กรกับประสิทธิผลขององค์กรระดับคณะ ในมหาวิทยาลัยเอกชน

(MVVPL)

ตัวอย่างชื่อโครงการวิจัย

- เปรียบเทียบความพึงพอใจในการทำงานของนักธุรกิจจังหวัดพิษณุโลก

(MVPL)

- ความสัมพันธ์ระหว่างรูปแบบการปฏิรูประบบการทำงานภายในกับสภาพปัญหาทางจิตของนักธุรกิจจังหวัดพิษณุโลก

(MVPLV)

ชื่อเรื่อง

- ความสัมพันธ์ระหว่าง

.....

(ต้น) กับ

.....

(ตาม) ของ

.....ที่

.....

- การเปรียบเทียบ

.....(ตาม)

ระหว่าง

.....(ต้น)

ที่แตกต่างกัน

ความสำคัญ ที่มาของปัญหาที่ทำวิจัย

- **ความเป็นมา** (มีวิวัฒนาการความเป็นมาของเรื่องนั้นอย่างไร)
- **ปัญหาและสาเหตุ** (มีสภาพปัญหาอะไร มีสถิติหรือข้อบ่งชี้อย่างไรที่แสดงให้เห็นถึงขนาดของปัญหาและโดยทั่วไปแล้วหรือโดยทฤษฎีมีประเด็นชี้ให้เห็นถึงสาเหตุของปัญหาหรือไม่อย่างไร)
- **ความจำเป็นความต้องการในการวิจัย** หรือความสำคัญของโครงการ(มีความสำคัญตามนโยบาย หรือสภาพปัญหาหรือไม่ อย่างไร ถ้าไม่ทำมีผลกระทบต่อหน่วยงานอย่างไร ถ้าทำจะมีผลดีกับหน่วยงานอย่างไร มีนโยบายใดสนับสนุนหรือไม่ เกิดประโยชน์อะไรบ้างกับหน่วยงาน หรือสังคมประเทศชาติบ้าง)



สภาพและความสำคัญของปัญหา

เป็นการเขียนนำให้เห็นถึงความจำเป็นและสภาพของประเด็นเรื่องที่จะทำวิจัย ซึ่งจะช่วยให้ตัดสินใจได้ว่าควรจะทำวิจัยเรื่องนั้นหรือไม่ คຸ້ມกับการลงทุนและลงแรงทำวิจัยหรือไม่ เป็นความจำเป็นของประเทศชาติที่ต้องการหาคำตอบหรือไม่ หากเป็นสิ่งที่จำเป็นสำหรับนักวิจัยแต่ไม่จำเป็นสำหรับประเทศชาติ อาจจะจัดลำดับไว้หลัง ๆ **ทำวิจัยที่เป็ความจำเป็นของประเทศชาติก่อน**

หลักการเขียนสภาพและความสำคัญของปัญหา

- 1. พยายามเขียนให้ตรงปัญหา เน้นปัญหาให้ถูกจุด อย่าเขียนในลักษณะยืดยาวเยิ่นเย้อ หรืออย่าเขียนอ้อมค้อม วกวน
- 2. พยายามเขียนให้ครอบคลุมประเด็นที่สำคัญของปัญหา ที่จะศึกษาในหัวข้อเรื่องทั้งหมด
- 3. อย่าเขียนความสำคัญของปัญหาให้สั้นเกินไปจนจับประเด็นปัญหาที่จะศึกษาไม่ได้ จะต้องขยายรายละเอียดในส่วนที่เกี่ยวข้องกับปัญหาพอสมควร

หลักการเขียนสภาพและความสำคัญของปัญหา(ต่อ)

- 4 อย่างนำตัวเลข หรือตารางยาวๆ หรือข้อมูลอื่นๆ ซึ่งไม่เกี่ยวข้องมากนักมาใส่อ้างอิงในส่วนความสำคัญของปัญหานี้มากเกินไป ขอให้เลือกเอาเฉพาะข้อมูลที่เกี่ยวข้องจริงๆ เฉพาะตัวเลขที่สำคัญๆ มาสรุปเป็นประโยคให้กลมกลืนกันไปกับเนื้อเรื่อง
- 5. จะต้องมีการอ้างอิงเอกสารแหล่งที่มาประกอบด้วยเสมอ ถ้า นำเอาผลงานวิจัยของผู้อื่น หรือนำเอาตัวเลขข้อมูลของคนอื่น หรือนำเอาแนวคิด ทฤษฎี ของผู้อื่นมากล่าวไว้

หลักการเขียนสภาพและความสำคัญของปัญหา(ต่อ)

- 6. การเขียนต้องให้เนื้อเรื่องมีความสัมพันธ์กันอย่างต่อเนื่อง โดยเฉพาะการขึ้นย่อหน้าใหม่ในแต่ละตอน ต้องมีส่วนเชื่อมโยงกับเรื่องในส่วนท้ายของย่อหน้าตอนเก่าด้วย
- 7. ในส่วนท้ายของความสำคัญของปัญหา ต้องเขียนขมวดท้าย หรือสรุปเพื่อให้มีส่วนเชื่อมโยงกับหัวข้อในวัตถุประสงค์การศึกษาต่อไปด้วย หรืออาจเขียนในทำนองว่า การศึกษาเรื่องนี้จะมีประโยชน์อย่างไร เอาไว้ใช้ประโยชน์อะไรได้บ้าง เป็นต้น

สรุปหลักการเขียนสภาพและความสำคัญของปัญหา

การเขียนความสำคัญของปัญหา เป็นส่วนที่เกริ่นนำให้ผู้อ่านเริ่มเข้าใจในปัญหาที่จะทำการศึกษาว่า ปัญหาคืออะไร มีความสำคัญในแง่มุมไหน หรือประเด็นไหนบ้าง ผู้อ่านสามารถเห็นความต่อเนื่องหรือความรุนแรงของปัญหาที่เกิดขึ้นในอดีต ปัจจุบัน หรือจะเกิดในอนาคต สมควรที่จะต้องศึกษาเพื่อหาแนวทางในการแก้ไขปัญหานั้น

สรุปหลักการเขียนสภาพและความสำคัญของปัญหา

ปัญหาคืออะไร มีความสำคัญในแง่มุมไหน หรือประเด็นไหนบ้าง ความรุนแรงของปัญหาที่เกิดขึ้นในอดีต ปัจจุบัน หรือจะเกิดในอนาคต

ในพื้นที่ที่เรารับผิดชอบปัญหาคืออะไร มีความสำคัญในแง่มุมไหน หรือประเด็นไหนบ้าง ความรุนแรงของปัญหาที่เกิดขึ้นในอดีต ปัจจุบัน หรือจะเกิดในอนาคต

จากความจำเป็นและความสำคัญดังกล่าวสมควรที่จะต้องศึกษา.....เพื่อหาแนวทางในการแก้ไขปัญหานี้.....

สรุปว่า เป็นเรื่องที่สำคัญ

เพราะ

1. เป็นปัญหาที่หากไม่แก้ไขจะเกิดปัญหาที่ใหญ่ขึ้น/โอกาสในการพัฒนา
2. สอดคล้องกับนโยบาย
3. เป็นที่ต้องการของประชาชน
4. ผลการวิจัย จะนำไปสู่การแก้ปัญหาได้อย่างมีประสิทธิภาพสูงยิ่งขึ้น

• เกณฑ์ในการประเมินปัญหา

1. เป็นปัญหาวิจัยที่วิจัยได้หรือไม่ มีคำตอบหรือไม่ ปลอดภัยหรือไม่
2. มีเงินทุนเพียงพอหรือไม่
3. มีเวลาเพียงพอหรือไม่
4. มีเรื่องอำนวยความสะดวกในการทำวิจัยหรือไม่
5. ผู้วิจัยมีความสามารถที่จะวิจัยปัญหานั้นหรือไม่
6. ปัญหานั้นมีความสำคัญเพียงพอ หรือไม่
ถ้าตอบไขในทุกข้อสามารถลงมือทำวิจัยในเรื่องนั้น ๆ ได้

คำถาม/ปัญหาการวิจัย

เราต้องการได้คำตอบอะไรบ้าง ?

07/05/53

สรุปโดย รศ.ดร.กุหลาบ รัตนสังขธรรม ม.บูรพา

69



วัตถุประสงค์ของการวิจัย

- การเขียนวัตถุประสงค์ของการวิจัยเป็นการขยายรายละเอียดของปัญหาวิจัย ที่กำหนดกรอบไว้แล้วตั้งแต่ตอนต้น ให้ชัดเจนขึ้นในลักษณะของภาษาเขียน การที่จะเขียนวัตถุประสงค์ จะต้องเป็นการเขียนหลังจากที่กำหนดปัญหาวิจัยแล้ว การเขียนวัตถุประสงค์เป็นการนำเอาแนวความคิดของประเด็นปัญหาวิจัยนั้นๆ มาขยายรายละเอียด โดยเรียงเรียงให้เป็นภาษาเขียนที่ชัดเจน รัดกุม เข้าใจง่ายขึ้น วัตถุประสงค์ของการวิจัยถือว่า เป็นด่านแรกที่สำคัญของการทำวิจัย ที่จะบอกรายละเอียดและขอบเขตต่างๆ ให้ทราบถึงภาพของความสำเร็จที่ต้องการของงานวิจัยชิ้นนั้น

07/05/53

สรุปโดย รศ.ดร.กุหลาบ รัตนสังขธรรม ม.บูรพา

71

หลักการเขียนวัตถุประสงค์การวิจัย

1. ต้องเขียนประเด็นของปัญหาให้ชัดเจน ว่าต้องการศึกษาอะไร ในแง่มุมใด และเรื่องที่ศึกษา ต้องอยู่ในกรอบของหัวเรื่องที่ทำวิจัย ไม่ใช่ออกนอกเรื่อง
- 2. วัตถุประสงค์ที่เขียนทุกข้อ ต้องสามารถศึกษาได้ กระทำได้ หรือเก็บข้อมูลได้ทั้งหมด พยายามถามตัวเองทีละข้อทุกข้อว่า ข้อนี้ทำได้ไหม
-

หลักการเขียนวัตถุประสงค์การวิจัย

3. ต้องเขียนวัตถุประสงค์ในลักษณะที่ สั้น กระชับ ใช้ภาษาที่ง่าย

- 4. วัตถุประสงค์ ควรเขียนในรูปของประโยคบอกเล่า
- 5. วัตถุประสงค์สามารถเขียนในรูปของการเปรียบเทียบ เพื่อเน้นความแตกต่าง หรือเขียนในรูปของความสัมพันธ์ ทั้งนี้ขึ้นอยู่กับสิ่งที่ต้องการศึกษาวิจัยในปัญหานั้นๆ
-

หลักการเขียนวัตถุประสงค์การวิจัย

6. วัตถุประสงค์สามารถเขียนรวมเป็นข้อเดียว หรืออาจเขียนแยกเป็นข้อๆ ก็ได้ ถ้าเขียน วัตถุประสงค์แยกเป็นข้อๆ วัตถุประสงค์แต่ละข้อ จะระบุปัญหาที่ศึกษาเพียงประเด็นเดียวเท่านั้น ห้ามเขียนรวมประเด็นปัญหาหลายๆ ประเด็น เอาไว้ในวัตถุประสงค์ข้อเดียวกัน

07/05/53

สรุปโดย รศ.ดร.กุหลาบ รัตนสังขธรรม ม.บูรพา

74

หลักการเขียนวัตถุประสงค์การวิจัย

- 7. จำนวนข้อของวัตถุประสงค์มาน้อย แต่ไหนขึ้นอยู่กับขอบเขต ซึ่งรวมถึงความกว้างและความแคบของปัญหาวิจัยที่ผู้วิจัย ต้องการศึกษา โดยหลักการแล้วไม่ควรตั้ง วัตถุประสงค์ย่อยๆ มากเกินไป ควรตั้ง ประมาณ 2 ถึง 5 หัวข้อใหญ่ๆ ก็เพียงพอแล้ว
-

07/05/53

สรุปโดย รศ.ดร.กุหลาบ รัตนสังขธรรม ม.บูรพา

75

หลักการเขียนวัตถุประสงค์การวิจัย

- 8. การเรียงหัวข้อวัตถุประสงค์ สามารถเรียงได้หลายลักษณะ เช่น เรียงตามความสำคัญของประเด็น ปัญหาวิจัยลดหลั่นลงมา หรืออาจเรียงตามลักษณะ ระดับปัญหาใหญ่และปัญหารองลงมาหรืออาจเรียง วัตถุประสงค์ตามความสอดคล้องของเนื้อหา ใน ประเด็นวิจัยแต่ละประเด็น หรืออาจเรียง วัตถุประสงค์ตามลำดับการเกิดก่อน เกิดหลัง ของแต่ละปัญหาก็ได้
-

07/05/53

สรุปโดย รศ.ดร.กุหลาบ รัตนสังขธรรม ม.บูรพา

76

หลักการเขียนวัตถุประสงค์การวิจัย

- 9. ห้ามเอาประโยชน์ที่คาดว่าจะได้รับมาเขียนไว้ในวัตถุประสงค์การวิจัย เพราะวัตถุประสงค์เป็นเรื่องที่ผู้วิจัยจะต้องทำ แต่ประโยชน์ที่คาดว่าจะได้รับเป็นผลที่คาดว่าจะเกิดขึ้นหลังจากสิ้นสุดการวิจัยแล้ว ซึ่งอาจจะเป็นหรือไม่เป็นตามที่คาดหวังไว้ก็ได้ ประโยชน์ที่คาดว่าจะได้รับไม่ใช่เป็นเรื่องบังคับให้ผู้วิจัยต้องทำเหมือนวัตถุประสงค์

07/05/53

สรุปโดย รศ.ดร.กุหลาบ รัตนสังขธรรม ม.บูรพา

77

ตัวอย่างการเขียนวัตถุประสงค์

- เพื่อศึกษาแรงจูงใจและการยอมรับของพนักงานรัฐวิสาหกิจในการทำงาน
- เพื่อสร้างและทดลองใช้รูปแบบการสร้างแรงจูงใจและการยอมรับของพนักงานรัฐวิสาหกิจในการทำงาน

07/05/53

สรุปโดย รศ.ดร.กุหลาบ รัตนสังขธรรม ม.บูรพา

78

ตัวอย่างการเขียนวัตถุประสงค์

- เพื่อประเมินผลรูปแบบการสร้างแรงจูงใจและการยอมรับของพนักงานรัฐวิสาหกิจในการทำงาน
- เพื่อปรับและพัฒนา รูปแบบที่เหมาะสมในการสร้างแรงจูงใจและการยอมรับของพนักงานรัฐวิสาหกิจในการทำงาน

07/05/53

สรุปโดย รศ.ดร.กุหลาบ รัตนสังขธรรม ม.บูรพา

79

ความลัมพันธ์ระหว่าง

ชื่อเรื่องกับวัตถุประสงค์

07/05/53

สรุปโดย รศ.ดร.กุหลาบ รัตนสังขธรรม ม.บูรพา

80

ปัญหาการวิจัย

● ปัญหาหลัก

● ความพึงพอใจในการทำงานของนักธุรกิจจังหวัดพิษณุโลกแตกต่างกันอย่างไร

- ปัญหาย่อย
- ความพึงพอใจในการทำงานของนักธุรกิจจังหวัดพิษณุโลกเป็นอย่างไร และอยู่ในระดับใด
- นักธุรกิจขนาดเล็กกับขนาดกลางมีความพึงพอใจในการทำงานแตกต่างกันหรือไม่อย่างไร
- นักธุรกิจที่มีระดับการศึกษา และตำแหน่งงานแตกต่างกันมีความพึงพอใจในการทำงานแตกต่างกันหรือไม่อย่างไร

07/05/53

สรุปโดย รศ.ดร.กุหลาบ

ปัญหาการวิจัย

● ปัญหาหลัก

● ความพึงพอใจในการทำงานของนักธุรกิจจังหวัดพิษณุโลกแตกต่างกันอย่างไร

● ชื่อเรื่องการวิจัย

เปรียบเทียบความพึงพอใจในการทำงานของนักธุรกิจจังหวัดพิษณุโลก

07/05/53

สรุปโดย รศ.ดร.กุหลาบ รศ.ดร.ธรรม ม.บุรพา

82

ปัญหาการวิจัย

● ปัญหาย่อย

- ความพึงพอใจในการทำงานของนักธุรกิจจังหวัดพิษณุโลกเป็นอย่างไร และอยู่ในระดับใด
- นักธุรกิจขนาดเล็กกับขนาดกลางมีความพึงพอใจในการทำงานแตกต่างกันหรือไม่อย่างไร
- นักธุรกิจที่มีระดับการศึกษา และตำแหน่งงานแตกต่างกันมีความพึงพอใจในการทำงานแตกต่างกันหรือไม่อย่างไร

วัตถุประสงค์การวิจัย

- วิเคราะห์ความพึงพอใจในการทำงานของนักธุรกิจจังหวัดพิษณุโลก
- เปรียบเทียบความพึงพอใจในการทำงานของนักธุรกิจระหว่างธุรกิจขนาดเล็กกับขนาดกลาง
- เปรียบเทียบความพึงพอใจในการทำงานระหว่างนักธุรกิจที่มีระดับการศึกษา และตำแหน่งงานแตกต่างกัน

โครงการวิจัย

● ชื่อเรื่องวิจัย

● เปรียบเทียบความพึงพอใจในการทำงานของนักธุรกิจจังหวัดพิษณุโลก

- วัตถุประสงค์การวิจัย
- ศึกษาความพึงพอใจในการทำงานของนักธุรกิจจังหวัดพิษณุโลก
- เปรียบเทียบความพึงพอใจในการทำงานของนักธุรกิจระหว่างธุรกิจขนาดเล็กกับขนาดกลาง
- เปรียบเทียบความพึงพอใจในการทำงานระหว่างนักธุรกิจที่มีระดับการศึกษา และตำแหน่งงานแตกต่างกัน

07/05/53

สรุปโดย รศ.ดร.กุหลาบ

การเขียนวัตถุประสงค์เชิงความสัมพันธ์

- ปัญหาย่อย(คำถามการวิจัย)
- พฤติกรรมการดูแลตนเองของผู้ป่วยเป็นอย่างไร
- แรงสนับสนุนทางสังคมจะมีความเกี่ยวข้องกับพฤติกรรมการดูแลตนเองของผู้ป่วยหรือไม่ อย่างไร
- ความรุนแรงของโรคเกี่ยวข้องกับพฤติกรรมการดูแลตนเองของผู้ป่วยหรือไม่ อย่างไร

วัตถุประสงค์การวิจัย

- ศึกษาพฤติกรรมการดูแลตนเองของผู้ป่วยโรคเอดส์
- ศึกษาความสัมพันธ์ระหว่างแรงสนับสนุนทางสังคมกับพฤติกรรมการดูแลตนเองของผู้ป่วยฯ
- ศึกษาความสัมพันธ์ระหว่างความรุนแรงของโรคกับพฤติกรรมการดูแลตนเองของผู้ป่วยฯ

07/05/53

สรุปโดย รศ.ดร.กุหลาบ รัตนสังขธรรม ม.บูรพา

85

การเขียนวัตถุประสงค์เชิงเปรียบเทียบ

- ปัญหาย่อย(คำถามการวิจัย)
- พฤติกรรมการดูแลตนเองของผู้ป่วยเป็นอย่างไร
- แรงสนับสนุนทางสังคมต่างกันจะมีพฤติกรรมการดูแลตนเองของผู้ป่วยต่างกันหรือไม่ อย่างไร
- ความรุนแรงของโรคต่างกันพฤติกรรมการดูแลตนเองของผู้ป่วยต่างกันหรือไม่ อย่างไร

วัตถุประสงค์การวิจัย

- ศึกษาพฤติกรรมการดูแลตนเองของผู้ป่วยโรคเอดส์
- เปรียบเทียบพฤติกรรมการดูแลตนเองของผู้ป่วยจำแนกตามแรงสนับสนุนทางสังคม
- เปรียบเทียบพฤติกรรมการดูแลตนเองของผู้ป่วยจำแนกตามความรุนแรงของโรค

07/05/53

สรุปโดย รศ.ดร.กุหลาบ รัตนสังขธรรม ม.บูรพา

86

สรุปลักษณะของวัตถุประสงค์

- จำเพาะเจาะจง วัดได้ นับได้
- เป็นเรื่องจริงที่เป็นไปได้ ไม่เพ้อฝัน
- เป็นสิ่งที่ทำให้สำเร็จได้ในเวลาอันควร

07/05/53

สรุปโดย รศ.ดร.กุหลาบ รัตนสังขธรรม ม.บูรพา

87

ตัวอย่างความเชื่อมโยงระหว่าง ชื่อโครงการวิจัยกับวัตถุประสงค์การวิจัย

ชื่อเรื่องวิจัย

- ความสัมพันธ์ระหว่างสภาพปัญหาทางจิตของข้าราชการระดับล่างของกระทรวงสาธารณสุขกับรูปแบบการปฏิรูประบบราชการภายใน

วัตถุประสงค์การวิจัย

- วิเคราะห์สภาพปัญหาทางจิตของข้าราชการระดับล่าง
- ศึกษารูปแบบการปฏิรูประบบราชการภายในที่พบในปัจจุบัน
- วิเคราะห์ความสัมพันธ์ระหว่างสภาพปัญหาทางจิตของข้าราชการระดับล่างกับรูปแบบการปฏิรูประบบราชการภายใน

07/05/53

สรุปโดย รศ.ดร.กุหลาบ รัตนสังขธรรม ม.บูรพา

88

ตัวอย่างความเชื่อมโยงระหว่าง ชื่อโครงการวิจัยกับวัตถุประสงค์การวิจัย

ชื่อเรื่องวิจัย

- เปรียบเทียบความพึงพอใจในการทำงานของนักธุรกิจจังหวัดพิษณุโลก

วัตถุประสงค์การวิจัย

- วิเคราะห์ความพึงพอใจในการทำงานของนักธุรกิจจังหวัดพิษณุโลก
- เปรียบเทียบความพึงพอใจในการทำงานของนักธุรกิจระหว่างธุรกิจขนาดเล็กกับขนาดกลาง
- เปรียบเทียบความพึงพอใจในการทำงานระหว่างนักธุรกิจที่มีระดับการศึกษา และตำแหน่งงานแตกต่างกัน

07/05/53

สรุปโดย รศ.ดร.กุหลาบ

การทบทวนวรรณกรรมและผลงานวิจัยที่เกี่ยวข้อง (Review Literature)

การทบทวนวรรณกรรมฯ เป็นขั้นตอนหนึ่งที่สำคัญในกระบวนการวิจัย และมีความเกี่ยวข้องกับขั้นตอนอื่น ๆ ได้แก่ การกำหนดกรอบแนวความคิดที่ใช้ในการทำวิจัย การกำหนดสมมติฐาน การกำหนดตัวแปรที่ใช้ในการวิจัย การกำหนดรูปแบบการวิจัย การเก็บรวบรวมข้อมูล การวิเคราะห์ข้อมูล ถึงแม้ว่าขั้นตอนการกำหนดปัญหาการวิจัย จะเป็นขั้นตอนแรกของกระบวนการวิจัยก็ตาม

การทบทวนวรรณกรรมฯ ควรจัดกระทำควบคู่ไปกับการกำหนดปัญหาการวิจัย เนื่องจากปัญหาที่ต้องการทำวิจัยในระยะแรก มักจะมีลักษณะกว้างเกินไป จนไม่สามารถวางแผนการวิจัยที่ชัดเจนได้ การทบทวนวรรณกรรมฯ ในขั้นต้น จะช่วยในการกำหนดปัญหาให้แคบ และชัดเจนขึ้น ช่วยให้ผู้วิจัยมั่นใจในความเป็นไปได้ในการทำวิจัยในเรื่องนั้น

07/05/53

สรุปโดย รศ.ดร.กุหลาบ รศ.ดร.จรรยา ม.บูรพา

90

ประโยชน์ของการสำรวจเอกสาร และรายงานการวิจัย ที่เกี่ยวข้อง

1. ทำให้ไม่ทำวิจัยซ้ำกับผู้อื่น
2. ทำให้ทราบอุปสรรคหรือข้อบกพร่องในการทำวิจัยในเรื่องนั้น ๆ
3. ใช้เป็นข้อมูลพื้นฐานประกอบการพิจารณากำหนดขอบเขตและตัวแปรในการวิจัย

91

ประโยชน์ของการสำรวจเอกสาร และรายงานการวิจัยที่เกี่ยวข้อง

4. ใช้เป็นข้อมูลในการกำหนดกรอบแนวคิดในการวิจัย
5. ช่วยในการกำหนดสมมติฐานการวิจัย
6. ช่วยในการกำหนดรูปแบบและวิธีการวิจัย
7. ช่วยในการเชื่อมโยงสิ่งที่ค้นพบในการวิจัยครั้งนี้กับที่พบจากการวิจัยที่ผ่านมา

07/05/53

สรุปโดย รศ.ดร.กุหลาบ รศ.ดร.จรรยา ม.บูรพา

92

ขั้นตอนในการทบทวนวรรณกรรม และผลงานการวิจัยที่เกี่ยวข้อง

1. รวบรวมรายชื่อเอกสารและรายงานการวิจัยที่เกี่ยวข้อง
2. อ่านและศึกษาและคัดเลือก เฉพาะงานวิจัย และเอกสารที่มีตัวแปรที่เราต้องการศึกษา
3. ศึกษารายละเอียดจากเอกสาร หรือรายงานการวิจัยที่เกี่ยวข้อง แล้วจดบันทึก ใจความสำคัญลงในบัตรบันทึก เพื่อใช้ในการเขียนรายงาน และการอ้างอิงต่อไป ในการบันทึก อาจมีการจดบันทึกลงในบัตร

3.1 บัตรบันทึกบรรณานุกรม

3.2 บัตรบันทึกข้อมูล

3.1 บัตรบันทึกบรรณานุกรม

การวิจัย

001.42 สำนักหอสมุด มหาวิทยาลัยบูรพา
บ 4715

กุหลาบ รัตนสังขธรรม ระเบียบวิธีการวิจัยทางสาธารณสุข
ชลบุรี : โรงพิมพ์แสนยากร , 2550.

4. ในการศึกษารายละเอียดในขั้นที่ 3 นั้น ถ้าเป็นวิทยานิพนธ์หรือรายงานการวิจัย จะต้องประเมินคุณภาพของการวิจัยนั้นด้วย ไม่ควรอ่านเฉพาะบทคัดย่อ หรือบทสรุปผลที่ได้ จากการวิจัยโดยตรง เนื่องจากคุณภาพของงานวิจัยแต่ละเรื่องจะแตกต่างกัน รวมทั้ง จุดเด่น และข้อบกพร่อง อาจแตกต่างกัน แม้จะมี คุณภาพใกล้เคียงกันก็ตาม

WWW.buu.ac.th

WWW.scholar.google.com

To see this pop-up or additional options click here...

สาขาคอมพิวเตอร์

- บริการคอมพิวเตอร์
- การเข้าศึกษา

Buu Project

- TLO Technology Licensing Office
- MCLA Campus License
- BUU Wi-Fi
- หน่วยงานเทคโนโลยี (UBI)
- หนังสือพิมพ์สถานะข่าว
- Burapha Linux มหาวิทยาลัย
- www.greenbuu.com GREENBUU
- คู่มือการใช้งาน
- แจ้งข้อสงสัย

อบรมเชิงปฏิบัติการ
Advanced NLP Counseling Workshop รุ่น 2

ร่าง พรบ. มหาวิทยาลัยบูรพา ฉบับผ่านความเห็นชอบจาก สบช.

โครงการประกวดสร้างงานแอนิเมชัน ASIMO... ANIME

การประชุมเสนอผลงานวิจัยระดับบัณฑิตศึกษาแห่งชาติ ครั้งที่ 9

การเขียนโปรแกรมมารวมของเชิญนักศึกษาและผู้สนใจทั่วไป เข้าร่วมการแข่งขัน

News
ประกาศ/ข่าวน่าสนใจ
ฝ่ายกิจการนิสิต มหาวิทยาลัยบูรพา (UCG) แจ้งเจเนอรัล (13 พ.ค. 2550)
ทุนการศึกษาต่างประเทศ--โดยงานวิเทศสัมพันธ์ ม.บูรพา (11 ก.ย. 2550)
การประชุม The ICEF Asia Workshop ประเทศสิงคโปร์ (3 ก.ย. 2550)

Korean Festival :
โครงการมหกรรมเกาหลี 22-26 มกราคม 2551

โครงการเสริมสร้างผู้ประกอบการใหม่ (NEC) รุ่นที่ 1/2551
โดยสำนักบริการวิชาการ

โครงการอบรมคอมพิวเตอร์

อบรมเชิงปฏิบัติการและสัมมนา "Chemistry, biological activities and biodiversity of marine organisms"
โครงการขยายโอกาสการศึกษาในท้องถิ่น

แถลงข่าว

ทุนการศึกษาต่างประเทศ
International Relations

Online Service

- BUU Bus Trackingnew
- วิทยุออนไลน์ new
- Web Mail
- Web OPAC ค้นหาหนังสือที่สงฆ์
- ระบบประเมินการเรียน
- ระบบสืบค้นข้อมูลกลาง
- ระบบทะเบียนและสถิติผลิต

http://ict.buu.ac.th/~thailis/thailis-man/manual.html

Search

ThaiLIS
ห้องสมุดออนไลน์
[ฐานข้อมูลอิเล็กทรอนิกส์เพื่อการสืบค้น]

ประวัติความเป็นมา | วัตถุประสงค์และเป้าหมาย | ฐานข้อมูลที่เปิดให้บริการ | วิธีเข้าใช้งานข้อมูล

ฐานข้อมูลที่ให้บริการ

ฐานข้อมูลที่ให้บริการ มีอยู่ 7 ฐาน ได้แก่

- IEEE/IEE Electronic Library (IEL)
- ProQuest Digital Dissertations
- ACM Digital Library
- LexisNexis R at Lexis.com
- H.W.Wilson
- ISI Web of Science
- Science Direct

ศึกษาข้อมูลเพิ่มเติมได้ที่เว็บไซต์

- http://www.thailis.uni.net.th/
- http://www.lib.buu.ac.th/webnew/datar/

BUU LIBRARY Burapha University

ISO14001:2004

ค้นหา | แสดงจำนวน | ติดต่อเรา

สืบค้นข้อมูลจากฐานข้อมูลทรัพยากรที่สงฆ์ (WEB OPAC) อย่างรวดเร็ว

คำจำกัดความ

SAGE JOURNALS Online

ฐานข้อมูลออนไลน์ใช้ฐานข้อมูล SAGE Online Journal ฐานข้อมูล SAGE Online Journal เป็นฐานข้อมูลทางด้านมนุษยศาสตร์และสังคมศาสตร์ วิทยาศาสตร์ วิทยาศาสตร์สุขภาพ และวิทยาศาสตร์เทคโนโลยี รวมวารสารเอกสารฉบับเต็ม 460 รายชื่อ (ทดลองใช้ตั้งแต่ 1-31 พฤศจิกายน 2550) ทดลองใช้

สำนักหอสมุดเปิดรับตำแหน่งงานดังนี้

- ตำแหน่งผู้ปฏิบัติงานที่สงฆ์ (ปวช.) รายละเอียด

ทดลองใช้ระบบ VPN

web opac

Databases

แนะนำสื่อ

ห้องสมุดเครือข่าย มหาวิทยาลัยบูรพา

ฐานข้อมูลที่ให้บริการ

- eBook
- วารสารอิเล็กทรอนิกส์
- วิทยานิพนธ์/วิจัย/บทความ มหาวิทยาลัยบูรพา (Full Text)
- วิทยานิพนธ์/วิจัย/บทความ มหาวิทยาลัยทั่วประเทศ (Full Text)
- เครือข่ายที่สงฆ์สถานบันอุดมศึกษาจังหวัดชลบุรี Chonlinet new!
- SET Corner
- Video on Demand new!
- CD on Demand new!
- CD&Video on Demand by Request
- ฐานข้อมูลวิทยานิพนธ์ไทย
- e-content
- Journal Link
- Newspaper Links new!
- Free database
- รายชื่อฐานข้อมูลสารสนเทศสารสนเทศสถาบันอุดมศึกษา
- ราชกิจจานุเบกษา
- ศูนย์ข้อมูลภาคตะวันออกเฉียงเหนือ
- ฐานข้อมูลซีเอ็นทีสารสนเทศสารสนเทศภาคตะวันออกเฉียงเหนือ
- จดหมายเทศ ม.บูรพา
- ฐานข้อมูล Union Catalog
- PULINET
- เครือข่ายที่สงฆ์

ฐานข้อมูลที่ให้บริการ | ฐานข้อมูลทดลองใหม่ | Free Databases

Thai Lis

- Science Direct** คู่มือการใช้
ฐานข้อมูลวารสารวิทยาศาสตร์เทคโนโลยี วิทยาศาสตร์สุขภาพ สังคมศาสตร์ และมนุษยศาสตร์ มีข้อมูลตั้งแต่ปี ค.ศ. 1995 - ปัจจุบัน ให้ข้อมูลบรรณานุกรม สืบค้นสาระเชิงประกอบบทความวารสารได้ 5,500 ชื่อ และวารสารอิเล็กทรอนิกส์ที่สงฆ์ฉบับเต็ม 1,500 ชื่อ เข้าใช้ฐานข้อมูล
- ProQuest Digital Dissertations** คู่มือการใช้
เป็นฐานข้อมูลที่รวบรวมวิทยานิพนธ์ระดับปริญญาโทและปริญญาเอกของมหาวิทยาลัยทั่วโลก ครอบคลุมทุกสาขาวิชา ให้รายการบรรณานุกรมตั้งแต่ปี ค.ศ. 1861 ให้สาระเชิงฉบับเต็มปี ค.ศ. 1981 และให้ข้อมูล 24 หน้าแรก ตั้งแต่ปี ค.ศ. 1997 - ปัจจุบัน และสามารถเข้าวิทยานิพนธ์ฉบับเต็มได้ที่ http://202.28.18.234 เข้าใช้ฐานข้อมูล
- H.W. Wilson** คู่มือการใช้
ฐานข้อมูลบรรณานุกรม สารสนเทศ และ เอกสารฉบับเต็มครอบคลุมทุกสาขาวิชา ได้แก่ Applied Science & Technology , Art , Art , Business , Education , General Science , Humanities , Library and Information Science , Social Sciences , Law , General Interest/ Popula Education , Biological & Agricultural Science มีวารสารฉบับเต็มกว่า 1,400 ชื่อ ตั้งแต่ปี 1994 - ปัจจุบัน เข้าใช้ฐานข้อมูล
- ACM Digital Library** คู่มือการใช้
ฐานข้อมูลบทความ มีเอกสารฉบับเต็มกว่า 300 ชื่อ ของวารสาร นิตยสาร รายงานความก้าวหน้า เอกสารการประชุมและข่าว และข่าวสารครอบคลุมสาขาวิศวกรรมคอมพิวเตอร์ และเทคโนโลยีสารสนเทศ มีข้อมูลตั้งแต่ปี 1960 - ปัจจุบัน เข้าใช้ฐานข้อมูล

<ul style="list-style-type: none"> ➢ ราชกิจจานุเบกษา ➢ ศูนย์ข้อมูลภาคตะวันออก ➢ ฐานข้อมูลชี้แหล่งสารสนเทศสารสนเทศภาคตะวันออก ➢ จดหมายเทศ ม.บูรพา ➢ ฐานข้อมูล Union Catalog ➢ PULINET ➢ เครือข่ายห้องสมุด ➢ รายชื่อสื่อฯใหม่ของสำนักฯ ➢ แนะนำเว็บไซต์ที่น่าสนใจ 	<p>Art , Business , Education , General Science , Humanities , Library and Information Science , Social Science , Law , General Interest/ Popula Education , Biological & Agricultural Science มีวารสารฉบับเต็มกว่า 1,400 ชื่อ ตั้งแต่ปี 1994 - ปัจจุบัน เข้าใช้ฐานข้อมูล</p> <ul style="list-style-type: none"> • ACM Digital Library <i>คู่มือการใช้</i> ฐานข้อมูลบทความ มีเอกสารฉบับเต็มกว่า 300 ชื่อ ของวารสาร นิตยสาร รายงานความก้าวหน้า เอกสารการประชุมและข่าว และข่าวสารครอบคลุมสาขาวิชาคอมพิวเตอร์ และเทคโนโลยีสารสนเทศ มีข้อมูลตั้งแต่ปี 1960 - ปัจจุบัน เข้าใช้ฐานข้อมูล • IEEE Xplore <i>คู่มือการใช้</i> ฐานข้อมูลฉบับเต็มของวารสารทางด้านวิศวกรรมไฟฟ้า วิทยาการคอมพิวเตอร์ และอิเล็กทรอนิกส์ มีบทความฉบับเต็มกว่า 950,000 รายการ จากสิ่งพิมพ์ที่จัดพิมพ์โดยสมาคม IEEE/IEE เป็นข้อมูลปี ค.ศ. 1988 - ปัจจุบัน เข้าใช้ฐานข้อมูล • ISI Web of Science <i>คู่มือการใช้</i> ฐานข้อมูลด้านวิทยาศาสตร์ สังคมศาสตร์ และมนุษยศาสตร์ ให้ข้อมูลบรรณานุกรม และสาระสังเขปจากวารสารไม่น้อยกว่า 8,500 ชื่อ และมีข้อมูลไม่น้อยกว่า 1.1 ล้านระเบียน ประกอบด้วยฐานข้อมูลย่อย 3 ฐานข้อมูล Science Citation Index Expanded, Social Science Citation Index และ Art & Humanities Citation Index สามารถสืบค้นข้อมูลตั้งแต่ปี ค.ศ. 2001 จนถึงปัจจุบัน เข้าใช้ฐานข้อมูล • LexisNexis <i>คู่มือการใช้</i> Lexis <i>คู่มือการใช้</i> Nexis ฐานข้อมูลฉบับเต็มครอบคลุมเนื้อหาทางการเงิน การตลาด โฆษณา เศรษฐศาสตร์ รายงานธุรกิจ การค้า กฎหมาย บทความ ความรู้ จากวารสาร ข่าวจากหนังสือพิมพ์ และสำนักข่าว ข้อมูลบริษัท สิ่งพิมพ์รัฐบาล ศัพท์ภาษาทางสูง ของสหรัฐอเมริกา ให้เอกสารฉบับเต็มกว่า 4,000,000 รายการจากแหล่งข้อมูลกว่า 30,000 แหล่ง มีข้อมูลปี 1980 - ปัจจุบัน เข้าใช้ฐานข้อมูล • SpringerLink eJournal ฐานข้อมูลวารสารอิเล็กทรอนิกส์ ทางด้านวิทยาศาสตร์เทคโนโลยี และวิทยาศาสตร์สุขภาพ ให้รายการบรรณานุกรม สาระสังเขป และบทความวารสารฉบับเต็ม ครอบคลุมวารสาร 1,500 ชื่อเรื่อง ตั้งแต่ปี 1997-ปัจจุบัน เข้าใช้ฐานข้อมูล • SpringerLink eBooks <i>คู่มือการใช้</i> เป็นฐานข้อมูลหนังสืออิเล็กทรอนิกส์ ครอบคลุมหนังสือที่ครอบคลุมมากกว่า 2,000 รายชื่อ จากสาขาวิชามนุษยศาสตร์และสังคมศาสตร์ สิ่งแวดล้อมและพืชศาสตร์ ฟิสิกส์ วิศวกรรมศาสตร์และคอมพิวเตอร์ วิทยาศาสตร์ และพฤติกรรมศาสตร์ ฯลฯ เข้าใช้ฐานข้อมูล • NetLibrary <i>คู่มือการใช้</i> PowerPoint <i>คู่มือการใช้</i> PDF ฐานข้อมูลหนังสืออิเล็กทรอนิกส์ครอบคลุมทุกวิชา สามารถยืม จอง พิมพ์ หรือบันทึกเนื้อหาบางส่วนได้ด้วยตนเอง
---	--

- **NetLibrary** *คู่มือการใช้* PowerPoint *คู่มือการใช้* PDF
 ฐานข้อมูลหนังสืออิเล็กทรอนิกส์ครอบคลุมทุกวิชา สามารถยืม จอง พิมพ์ หรือบันทึกเนื้อหาบางส่วนได้ด้วยตนเอง
 เข้าใช้ฐานข้อมูล

ฐานข้อมูลกับองค์กร

- **EBSCO Publishing's CINAHL** *คู่มือการใช้*
 ฐานข้อมูล EBSCO Publishing's CINAHL เป็นฐานข้อมูลในสาขาการพยาบาลและสาธารณสุข มีข้อมูลบรรณานุกรม บทความคัดย่อ คัดย่อ และฉบับเต็ม ผู้ใช้บริการที่เป็นสมาชิกห้องสมุดและอยู่นอกเครือข่ายห้องสมุดสามารถเข้าใช้บริการได้จาก password นี้คือ

 UserID : s7984883
 Password : password

ป.ล. แต่ในกรณีที่ใช้ใช้บริการอยู่นอกเครือข่ายแต่เข้าใช้ผ่าน VPN ก็สามารถเข้าใช้บริการได้โดยไม่ติด password เช่นเดียวกับฐานข้อมูลอื่นๆ ทุกเครือข่ายค่ะ
 เข้าใช้ฐานข้อมูล

- **ACS Publications (FullText)** *คู่มือการใช้*
 ขอแนะนำการสืบค้นวารสารทางด้านเคมีจากสำนักพิมพ์ American Chemical Society (สืบค้นย้อนหลัง 1998-2003)
 เข้าใช้ฐานข้อมูล
- **ฐานข้อมูล Matchon e-Library** <http://www.matichonelibrary.com/> *คู่มือการใช้*
 ให้ข้อมูลข่าวสารจากสิ่งพิมพ์มากกว่า 30 ฉบับในประเทศไทย โดยสามารถสืบค้นตั้งแต่ปี พ.ศ. 2539
 หมายเหตุ เข้าใช้ได้ครั้งละ 5 Users และ ติดต่อผล password ได้ที่ kanjanapichit@yahoo.com โดยระบุชื่อ-นามสกุล รหัสหนังสือ คณะ ชั้นปี)
 (กำลังค้นหาส่วนของฐานข้อมูลที่ให้บริการ [ฐานข้อมูลกับองค์กร]
 เข้าใช้ฐานข้อมูล

ฐานข้อมูลทดลองใช้

- **ฐานข้อมูลหนังสืออิเล็กทรอนิกส์ จากสำนักพิมพ์ Taylor & Francis Group**
 ครอบคลุมทุกสาขาวิชา (ทดลองใช้งานฐานข้อมูลตั้งแต่ 15 สิงหาคม 15 ตุลาคม 2550)

ฐานข้อมูลทดลองใช้

- **ฐานข้อมูลหนังสืออิเล็กทรอนิกส์ จากสำนักพิมพ์ Taylor & Francis Group**
 ครอบคลุมทุกสาขาวิชา (ทดลองใช้งานฐานข้อมูลตั้งแต่ 15 สิงหาคม 15 ตุลาคม 2550)
 ทดลองใช้
- **Scopus** เป็นฐานข้อมูลของบริษัท Elsevier ทำหน้าที่เป็น Search engine ช่วยสืบค้นข้อมูล
 รายการบรรณานุกรมและบทความคัดย่อบทความในทุกสาขาวิชา และสำหรับชื่อที่อยู่ในฐานข้อมูลที่สำนักหอสมุด ม.บูรพา
 องค์กรรับอยู่แล้วเช่น ACS Publications และ ScienceDirect ฯลฯ สามารถเรียกดูเอกสารฉบับเต็ม (Fulltext) โดยคลิกที่แถบข้อความ View at Publisher ภายใต้รายการบรรณานุกรมบทความ สืบค้นได้ที่
 เข้าใช้ฐานข้อมูล
- **Academic Search Premier** ฐานข้อมูลสาขาวิชาในข้อมูลบรรณานุกรม บทความคัดย่อและเอกสารฉบับเต็มโดยรวม
 รวมข้อมูลจากวารสารวิชาการในสาขาต่าง ๆ
 เข้าใช้ฐานข้อมูล
- **Sport Discus** ฐานข้อมูลด้านวิทยาศาสตร์การกีฬา การฝึกสอน การออกกำลังกายและสาขาที่เกี่ยวข้องกับ
 การกีฬาและพลศึกษา ให้ข้อมูลบรรณานุกรมบทความคัดย่อและเอกสารฉบับเต็ม
 ฟรีใช้
 เข้าใช้ฐานข้อมูล
- **Gale Virtual Reference Library** ฐานข้อมูลหนังสืออิเล็กทรอนิกส์จากสำนักพิมพ์ Thomson Gale เปิดให้
 บริการทดลองใช้ตั้งแต่บัดนี้ ถึง 31 สิงหาคม 2550
 เข้าใช้ฐานข้อมูล
- **ฐานข้อมูล Health and Wellness** ให้ข้อมูลงานวิจัยและบทความวารสารฉบับเต็มในสาขาวิชาเกี่ยวกับสุขภาพ
 สุขภาพ การแพทย์และเภสัช เปิดให้ทดลองใช้
 ตั้งแต่บัดนี้ถึง 31 สิงหาคม 2550 ผู้ใช้ที่สนใจสามารถเข้าใช้ได้ทุกที่
 เข้าใช้ฐานข้อมูล

The screenshot shows the EBSCO Research Databases search interface. At the top, there are navigation links for 'Sign In', 'Folder', 'Preferences', 'New Features!', 'Help', and 'Exit'. Below this, the search results for 'stress' are displayed. The search criteria are: 'Find: stress' in 'AB Abstract'. There are options to 'Add search to folder', 'Display link to search', and 'Create alert for this search'. Below the search criteria, there are dropdown menus for 'and' and 'in' to refine the search. The results are sorted by 'Date' and show 1-10 items. The first result is '1. Do green areas affect health? Results from a Danish survey on the use of green areas and health indicators. (includes abstract) Nielsen TS; Health & Place, 2007 Dec; 13 (4): 839-50 (journal article - research, tables/charts) PMID: 17392016 CINAHL AN: 2009642372'. The second result is '2. An historical account of shell shock during the First World War and reforms in mental health in Australia 1914-1939. (includes abstract) Rae R; International Journal of Mental Health Nursing, Dec2007; 16 (4): 266-73 (journal article) CINAHL AN: 2009640518'.

REMOVE Search For (All words) > 'sexual transmission disease' is suggested rather than 'sexual transmittion disease'

Disable Highlighting

Expanded View Condensed View

4,230 Results

First | 1-10 | 11-20 | 21-30 | 31-40 | 41-50 | Next

Access to all content Access to some content Access to no content

- Journal Article Add to marked items
Opportunistic Intestinal Parasite Infection and Mode of Sexual Intercourse of HIV-Infected Patients in the Era of HAART
DOI 10.1007/s11195-006-9023-7
Journal Sexuality and Disability
Issue Volume 24, Number 4 / December, 2006
Authors Viroj Wiwanitkit and Mayuna Srisuphanunt
Subject Collection Behavioral Science
Abstract ...of HIV infection with gut parasites is likely to be related to sexual modes of contact that favour both HIV and the parasite. A cross...
Text PDF (91 kb) HTML
Rightslink Permissions & Reprints
- Journal Article Add to marked items
Hepatitis C virus infection in pregnancy and the risk of mother-to-child transmission
Category Article

Search for: พฤศจิกายนการสมทวมกนักรกัย

ทัศนคติและพฤติกรรมการใช้หมวกนักรกัยของผู้ขับขี่รถยนต์ในเขตเทศบาลเมืองลุมง จังหวัดชลบุรี

- Digital Object Files:
- /05559/title.pdf
 - /05559/chapter1.pdf
 - /05559/chapter2.pdf
 - /05559/chapter3.pdf
 - /05559/chapter4.pdf
 - /05559/chapter5.pdf
 - /05559/bibliography.pdf
 - /05559/appendix.pdf
 - /05559/biodata.pdf

Title: ทัศนคติและพฤติกรรมการใช้หมวกนักรกัยของผู้ขับขี่รถยนต์ในเขตเทศบาลเมืองลุมง จังหวัดชลบุรี
 Creator: Name: พิทักษ์พงษ์ ครองชนม์.
 Subject: ThaSH: ผู้ขับขี่จักรยานยนต์ - - ชลบุรี.
;ความปลอดภัยในท้องถนน.
;หมวกนักรกัย.
 Subject Classification: Classification.DCC: 363
 Description: Abstract: งานวิจัยเรื่อง ทัศนคติและพฤติกรรมการใช้หมวกนักรกัยของผู้ขับขี่รถจักรยานยนต์ในเขตเทศบาลเมืองบางลุมง จัเพื่อศึกษาทัศนคติ พฤติกรรมและปัจจัยที่มีความสัมพันธ์กับทัศนคติและพฤติกรรมของประชาชนต่อการใช้หมวกนักรกัยของผู้ขับขี่ลุมง จังหวัดชลบุรี เป็นการวิจัยเชิงสำรวจ ด้วยการใช้แบบสอบถามเก็บรวบรวมข้อมูลจากกลุ่ม ตัวอย่างซึ่งเป็นผู้ขับขี่รถจักรยานยนต์จำนวน 260 คน จากประชากรทั้งสิ้น 14,000 คน ในช่วงเดือนพฤศจิกายน 2544 ผลการศึกษาทัศนคติของกลุ่มตัวอย่างจักรยานยนต์ในเขตเทศบาลบางลุมง ส่วนใหญ่ร้อยละ 53.5 ยังคงวางตัวเป็นกลางต่อการใช้หมวกนักรกัย รองลงมาร้อยละ 41.1 ผู้ไม่เห็นด้วยมีเพียงร้อยละ 4.6 ผลการศึกษาพฤติกรรมการใช้หมวกนักรกัยของกลุ่มตัวอย่างของผู้ขับขี่รถจักรยานยนต์ในเขตเทศบาลเมืองลุมง จังหวัดชลบุรี พบว่าทัศนคติที่ดีมีเพียงร้อยละ 66.5 ใช้รถจักรยานยนต์ทุกวัน แต่สวมหมวกนักรกัยเป็นบางครั้งถึงร้อยละ 55.8 และหมวกนักรกัยที่ใช้สวมร้อยละ 44.2 มีราคา

Find: stress in AB Abstract Search Clear

and in Select a Field (optional)

and in Select a Field (optional) Add Row

(Searching: CINAHL with Full Text)

To store items added to the folder for a future session, Sign In to My EBSCOhost.

Refine Search Search History/Alerts Results

All Results: 1-10 of 17480 Page: 1 2 3 4 5 Next Sort by: Date

Narrow Results by Subject

Descriptive Statistics

Female

Male

Middle Age

Functional Status

Data Analysis Software

Adolescence

Adult

Funding Source

Child

- Do green areas affect health? Results from a Danish survey on the use of green areas and health (includes abstract) Nielsen TS; Health & Place, 2007 Dec; 13 (4): 839-50 (journal article - research tables/charts) PMID: 17392016 CINAHL AN: 2009642372
- An historical account of shell shock during the First World War and reforms in mental health in A 1914-1939. (includes abstract) Rae R; International Journal of Mental Health Nursing, Dec2007; 1 (journal article) CINAHL AN: 2009640518
- Mothers' stress and expectations as a function of time since child's cochlear implantation. (includes abstract) Weisel A; Journal of Deaf Studies & Deaf Education, 2007 Winter; 12 (1): 55-64 (journal article - tables/charts) PMID: 16984966 CINAHL AN: 2009371522
- Comparison of the effect of sugarfree orbit chewing gum & natural turpentine on salivary flow rate. (includes abstract) Bakhtiari S; Journal of Dental School, 2007 Winter; 24 (4): 5 (journal article) C 2009575098
- Failure mechanisms of NiTi rotary instruments during clinical use: a microscopic study [Farsi]. (i

การวางกรอบทฤษฎีหรือแนวคิดในการวิจัย

การวางกรอบแนวคิดในการวิจัยที่ดี

จะต้องชัดเจน แสดงทิศทางของความสัมพันธ์ ของ
 สิ่งที่ต้องการศึกษา หรือตัวแปร ที่จะศึกษา
 สามารถใช้เป็นกรอบในการ กำหนดขอบเขต ของ
 การวิจัย การพัฒนา เครื่องมือในการวิจัย รูปแบบ
 การวิจัย ตลอดจนวิธีการรวบรวม ข้อมูลและ
 วิเคราะห์ข้อมูล

ชนิด

ของกรอบแนวคิดของการวิจัย

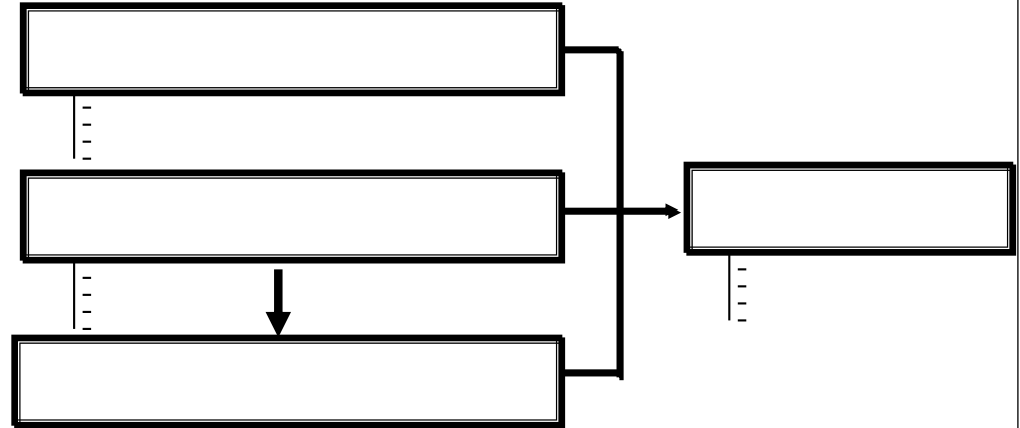
1. กรอบแนวคิดของการวิจัยทางทฤษฎี
(Theoretical Conceptual Framework)

2. กรอบแนวคิดของการวิจัย
ที่จะทำจริง
(Actual Conceptual Framework)

กรอบแนวคิดของการวิจัย (Conceptual Framework)

ตัวแปรต้น

ตัวแปรตาม

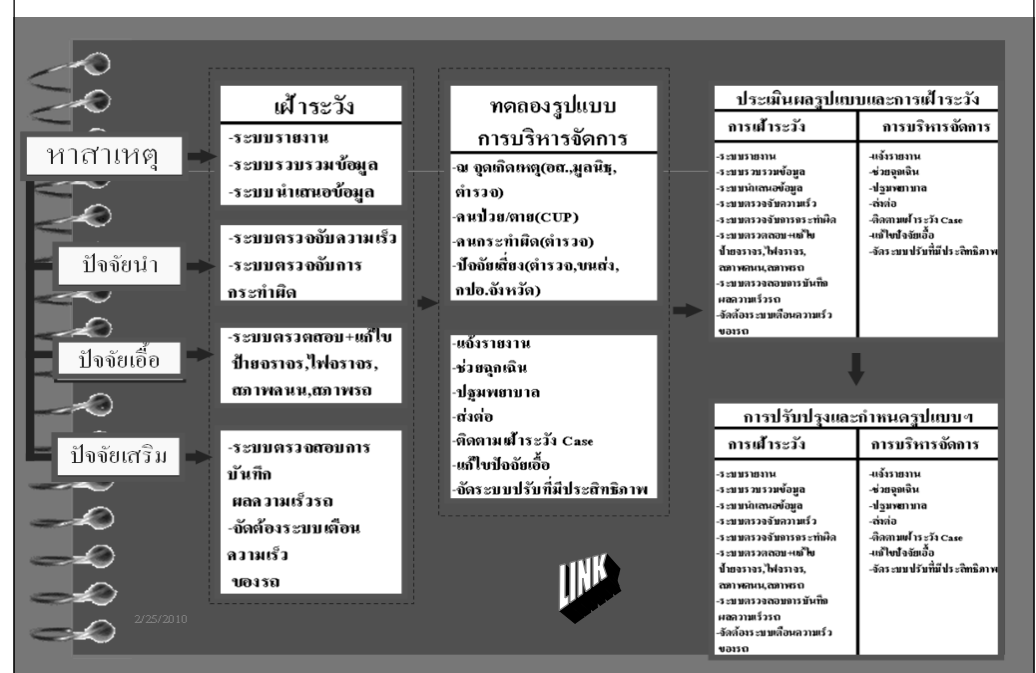


กรอบแนวคิดการวิจัย

- วิธีการสกัดสารจากขมิ้นเครือ
- ตัวทำละลายที่ใช้สกัด
- ระดับความเข้มข้นของสาร
- ผลิตภัณฑ์ดูแลเส้นผมที่มีผลของสารสกัด

- เพศ
- อายุ
- ลักษณะของหนังศีรษะและเส้นผม

ประสิทธิภาพในการ
กระตุ้นการงอก
ของเส้นผม



กรอบแนวคิดการวิจัย

ปัจจัยส่วนบุคคล

1. เพศ
2. อายุ
3. สถานภาพ
4. วุฒิกการศึกษา
5. รายได้ต่อเดือน
6. ประสบการณ์การทำงาน
7. โรงพยาบาล
8. แผนกที่ปฏิบัติงาน

การปฏิบัติการพยาบาลตาม ปรัชญาเศรษฐกิจพอเพียง

1. ความพอประมาณ
2. ความมีเหตุผล
3. การมีภูมิคุ้มกันที่ดีในตัว
4. ความรู้
5. คุณธรรม

ความสุขในการทำงาน

07/05/53 สรุปลโดย รศ.ดร.กุหลาบ รัตนสังธรรม

113

3

กระบวนการประชุมกลุ่ม (กำหนดชื่อเรื่องและวัตถุประสงค์การวิจัย)

- 1. แบ่งกลุ่มตามที่มหาวิทยาลัยกำหนด เขียนชื่อเรื่องและวัตถุประสงค์การวิจัย
- 2. นำเสนอผลการกำหนดชื่อเรื่องและวัตถุประสงค์การวิจัย

07/05/53

สรุปลโดย รศ.ดร.กุหลาบ รัตนสังธรรม ม.บูรพา

114

กระบวนการประชุมกลุ่ม (กำหนดกรอบแนวคิดการวิจัยและนิยามตัวแปร)

- 1. แบ่งกลุ่มตามที่มหาวิทยาลัยกำหนด เขียนกรอบแนวคิดการวิจัยและนิยามตัวแปร
- 2. นำเสนอผลการเขียนกรอบแนวคิดการวิจัยและนิยามตัวแปร

07/05/53

สรุปลโดย รศ.ดร.กุหลาบ รัตนสังธรรม ม.บูรพา

115