

การศึกษารูปแบบเส้นทางและความพร้อมของเกษตรกรในการจัดการท่องเที่ยวเชิงเกษตรในอำเภอบ้านนาสาร จังหวัดสุราษฎร์ธานี

The Study on Routes, Activities, and Local People Potential for Agro-Tourism Management of Ban Nasan District, Suratthani Province

Key words : ท่องเที่ยวเชิงเกษตร ความพร้อมของเกษตรกร การจัดการ

สรรัฐ มากบุญ

ศศ.ม. (ภาษาศาสตร์), อาจารย์

ภาควิชามนุษยศาสตร์และสังคมศาสตร์ วิทยาลัยชุมชนสุราษฎร์ธานี มหาวิทยาลัยสงขลานครินทร์

E-mail: sorat.m@psu.ac.th

ธวัชชัย ทองธรรมชาติ

ศษ.ม.(การบริหารการศึกษา), นักวิชาการศึกษา

วิทยาลัยชุมชนสุราษฎร์ธานี มหาวิทยาลัยสงขลานครินทร์

E-mail: tawadchai.t@psu.ac.th

Abstract

Ban Nasan District is located about 40 km south from the town of Suratthani . The best rambutan in the world originates here as well as many other kinds of tasty and good quality fruit. In the past, many sectors in the district tried to promote this area as an inland tourist attraction, but gained little success because of local inadequacy in tourism understanding. This study undoubtedly shows that Ban Nasan has a high potential for Agro-tourism activity. The plantations are attractive, surrounded by beautiful and hilly scenery, and easy to visit. In addition, there are many other tourist attractions nearby, including natural attractions in a National Park, historic sites and community cultural activities. It is able to operate an Agro-tour program for a whole year because some kinds of fruit, such as Chokun Orange and Sala, are produced all year round. There are many activities and routes that tourists can choose, but a one day trip is suggested at present since accommodation on site is unavailable.

บทคัดย่อ

อำเภอบ้านนาสารเป็นถิ่นกำเนิดของเงาะโรงเรียนและเป็นแหล่งผลิตผลไม้คุณภาพของประเทศ ตั้งอยู่ห่างจากตัวเมืองสุราษฎร์ธานี ไปทางทิศใต้ประมาณ 40 กิโลเมตร ที่ผ่านมาส่วราชการและผู้นำชุมชนได้พยายามพัฒนาพื้นที่ให้เป็นแหล่งท่องเที่ยว แต่ยังไม่ประสบความสำเร็จมากนัก เนื่องจากผู้รับผิดชอบยังขาดความเข้าใจด้านการท่องเที่ยว งานวิจัยนี้ปรากฏผลเป็นที่ประจักษ์ว่าอำเภอบ้านนาสารมีศักยภาพทางการท่องเที่ยว โดยเฉพาะการท่องเที่ยวเชิงเกษตร ซึ่งคณะนักท่องเที่ยวลุ่มทดลองมีความเห็นตรงกันว่ามียุทธภาพสูงมากในทุกๆ ด้าน ทั้งในด้านความน่าสนใจ ความสวยงาม ความสะดวกในการเข้าถึง และการมีสถานที่ท่องเที่ยวประกอบอื่นๆ ในพื้นที่ที่หลากหลาย ทั้งสถานที่ท่องเที่ยวในเขตอุทยานแห่งชาติ สถานที่ท่องเที่ยวทางประวัติศาสตร์และวัฒนธรรมชุมชน บ้านนาสารนอกจากจะเป็นแหล่งผลิตเงาะและผลไม้เฉพาะฤดูกาลแล้ว ยังมีสวนส้มโชกุนและสวนสละคุณภาพดีที่ให้ผลผลิตตลอดปี จึงทำให้การท่องเที่ยวดำเนินการได้ตลอดปีด้วยเช่นกัน เส้นทางและกิจกรรมการท่องเที่ยวในอำเภอบ้านนาสารมีหลากหลาย ซึ่งนักท่องเที่ยวสามารถเลือกเส้นทางและกิจกรรมการท่องเที่ยวได้ตามความสนใจ โดยการท่องเที่ยว 1 วัน (เข้าไป - เย็นกลับ) เป็นโปรแกรมที่มีความพร้อมมากที่สุด ส่วนโปรแกรมประเภทพักค้างแรมยังขาดความพร้อมด้านที่พักที่เหมาะสมในพื้นที่ แต่การวิจัยและถ่ายทอดเทคโนโลยีจะคงดำเนินการอย่างต่อเนื่อง เพื่อสร้างความพร้อมด้านการบริหารและการให้บริการทางการท่องเที่ยวของชุมชนต่อไป

บทนำ

อำเภอบ้านนาสารอยู่ห่างจากตัวจังหวัดสุราษฎร์ธานี ประมาณ 40 กิโลเมตร มีพื้นที่ทั้งหมด 853 ตารางกิโลเมตร ประชากรส่วนใหญ่ประกอบอาชีพการเกษตร เช่น สวนผลไม้ สวนยางพารา และเลี้ยงสัตว์ เนื่องจากสภาพพื้นที่โดยทั่วไปของอำเภอบ้านนาสารมีลักษณะเป็นที่ราบลุ่มล้อมรอบด้วยภูเขา เป็นพื้นที่ที่มีทรัพยากรธรรมชาติอุดมสมบูรณ์ ประกอบด้วย ทรัพยากรดิน ทรัพยากรน้ำ และทรัพยากรป่าไม้ จึงเป็นแหล่งผลิตผลไม้ที่มีคุณภาพของบ้านนาสารหลายชนิด เช่น ทุเรียน ลองกอง ลางสาด มังคุด เป็นต้น กำเนิดเงาะโรงเรียนที่มีชื่อเสียงเลื่องลือไปทั่วทุกภูมิภาค แต่ในช่วงฤดูกาลของผลไม้ ผลผลิตจะออกสู่ตลาดมากเกินไปทำให้ราคาส่งผลไม้ตกต่ำ

การแก้ไขปัญหาราคาส่งผลไม้ตกต่ำให้ได้ผล คือ การดึงผลผลิตส่วนเกินออกจากระบบหรือการกระจายผลผลิตไปยังผู้บริโภคอย่างรวดเร็ว โดยที่ผ่านมานักวิชาการที่รับผิดชอบเน้นการส่งผลผลิตออกไปจากพื้นที่ ทั้งส่งไปยังตลาดภายในประเทศและส่งออกไปยังตลาดต่างประเทศ แต่จากปัญหาด้านการรักษาคุณภาพและความสดของผลไม้ ทำให้การส่งออกไปยังตลาดไกล ๆ ไม่ประสบความสำเร็จมากนัก ดังนั้นแนวทางหนึ่งในการแก้ปัญหา คือ การนำผู้บริโภคเข้าไปยังพื้นที่ปลูกให้มากขึ้นด้วยการพัฒนาการท่องเที่ยวเชิงเกษตร ซึ่งเมื่อผนวกกับแหล่งท่องเที่ยวตามธรรมชาติที่มีอยู่แล้วจะเป็นการขยายฐานกิจกรรมการท่องเที่ยว ซึ่งนอกจากจะบรรเทาปัญหาผลผลิตล้นตลาดแล้ว ยังจะส่งผลต่อการพัฒนาด้านอื่น ๆ ได้อีกด้วย

การจัดการท่องเที่ยวเชิงเกษตรโดยชุมชนจำเป็นต้องมีการศึกษาศักยภาพ และความเป็นไปได้เบื้องต้น จะต้องมีการกำหนดและคัดเลือกเส้นทาง การท่องเที่ยวที่ตรงตามความต้องการของ

นักท่องเที่ยว และจะต้องเตรียมความพร้อมด้านกิจกรรม ความพร้อมของเจ้าของสวนผลไม้ในการให้บริการและจัดการต่าง ๆ ที่จะสร้างความประทับใจแก่นักท่องเที่ยว รวมทั้งจะต้องมีการเตรียมการด้านอื่น ๆ อย่างเป็นระบบ เพื่อให้นักท่องเที่ยวมีความสะดวกสบายและปลอดภัย รวมทั้งการเตรียมความพร้อมกิจกรรมด้านต่าง ๆ ของเจ้าของสวน จึงจำเป็นอย่างยิ่งที่จะต้องมีการวิจัยและพัฒนาเพื่อสร้างความพร้อมพื้นฐานทางการท่องเที่ยวของชุมชนก่อนการเปิดการท่องเที่ยวต่อไป

วัตถุประสงค์และเป้าหมายของโครงการวิจัยฯ

วัตถุประสงค์

1. เพื่อศึกษาเส้นทางและกิจกรรมท่องเที่ยวเชิงเกษตรที่เหมาะสมในพื้นที่อำเภอบ้านนาสาร
2. เพื่อถ่ายทอดองค์ความรู้ด้านการท่องเที่ยวเชิงเกษตรแก่ชุมชนและเจ้าของสวนที่สนใจ
3. เพื่อสร้างทางเลือกในการใช้ศักยภาพและทรัพยากรของชุมชนให้เกิดประโยชน์ทางเศรษฐกิจยิ่งขึ้น
4. เพื่อแก้ไขปัญหาราคาส่งผลไม้ตกต่ำ และสร้างมูลค่าเพิ่มของผลผลิตในชุมชน
5. เพื่อสร้างกระบวนการเรียนรู้ของประชาชนในการพัฒนาชุมชนในลักษณะการพึ่งพาตนเอง

เป้าหมาย

1. ได้เส้นทางที่เหมาะสมในการจัดการท่องเที่ยวเชิงเกษตรไม่น้อยกว่า 2 เส้นทาง
2. มีเจ้าของสวนผลไม้เข้าร่วมโครงการไม่น้อยกว่า 10 ราย
3. มีผู้เข้ารับการอบรมในหลักสูตรต่าง ๆ ที่เกี่ยวข้องกับพัฒนาการท่องเที่ยวในพื้นที่ไม่น้อยกว่า 100 คน

4. ได้กลุ่มแกนนำที่มีความเข้าใจ และดำเนิน
โครงการอย่างต่อเนื่องไม่น้อยกว่า 15 คน

5. ผู้เข้าร่วมโครงการมีรายได้เพิ่มขึ้น เมื่อ
เปรียบเทียบกับปีที่ผ่านมา

6. ผู้เข้าร่วมโครงการมีทางเลือกในการใช้
พื้นที่และสวนผลไม้ให้เกิดประโยชน์มากขึ้น

กระบวนการวิจัย

การวิจัยเพื่อพัฒนาการท่องเที่ยวเชิงเกษตร
อำเภอบ้านนาสาร แบ่งเป็น 3 ระยะ คือ

ระยะที่ 1 ศึกษาศักยภาพทางการท่องเที่ยว

ระยะที่ 2 ศึกษากระบวนการบริหารและการ
ตลาดการท่องเที่ยว

ระยะที่ 3 ศึกษาเพื่อสร้างมาตรฐานการ
ท่องเที่ยวของชุมชน

ระเบียบวิธีวิจัย

ในระยะที่ 1 นั้นการวิจัยใช้เทคนิคของการ
สำรวจและประเมินศักยภาพทางการท่องเที่ยว และ
ทดลองท่องเที่ยว โดยใช้กระบวนการวิจัยแบบมี
ส่วนร่วมของชุมชน ซึ่งมีรายละเอียดเกี่ยวกับการ
ดำเนินงานและระเบียบวิธีการวิจัย ดังนี้

1. ขั้นตอนการดำเนินงาน ประกอบด้วย

1.1 จัดหากลุ่มแกนนำและอาสาสมัคร
จากชุมชน

1.2 จัดประชุมทำความเข้าใจและ
วางแผนการทำงาน

1.3 ศึกษาเส้นทางและทรัพยากร
ท่องเที่ยว

1.4 คัดเลือกสวนผลไม้ที่จะเข้าร่วม
โครงการ

1.5 อบรมถ่ายทอดเทคโนโลยีด้านการ
ท่องเที่ยวเชิงเกษตร

1.6 ทดลองท่องเที่ยวเพื่อประเมิน
ศักยภาพ 2-3 ครั้ง

1.7 สรุปผลการทดลอง

1.8 ประเมินโครงการและสรุปผลการ
เรียนรู้ของชุมชน

1.9 รายงานผลการวิจัย

2. การศึกษาศักยภาพทางการท่องเที่ยว
ของชุมชน ประกอบด้วย

2.1 การศึกษาศักยภาพของแหล่ง
ท่องเที่ยว ใช้ตัวชี้วัดทางกายภาพและสภาพแวดล้อม
ของแหล่งท่องเที่ยว โดยประยุกต์จากการศึกษาเพื่อ
กำหนดแนวทางพัฒนาและการจัดการการท่องเที่ยว
เชิงเกษตรของสถาบันวิจัยวิทยาศาสตร์และเทคโนโลยี
แห่งประเทศไทย (วท.) และประสบการณ์ทางการ
วิจัยทางการท่องเที่ยวที่ผ่านมาของผู้วิจัยโดยมีตัวชี้วัด
ดังนี้

1) ความสมบูรณ์และความสวยงาม
ของธรรมชาติ

2) ความน่าสนใจ

3) การคมนาคม และความสะดวก
ในการเข้าถึง

4) แหล่งท่องเที่ยวประกอบอื่น ๆ
ในพื้นที่ใกล้เคียง

2.2 การศึกษาศักยภาพของชุมชน
ประเมินจากองค์ประกอบต่าง ๆ ดังนี้

1) จำนวนและความสนใจของ
เจ้าของสวนเกษตร

2) ความพร้อมในการมีส่วนร่วม
ด้านบริหารและพัฒนาการท่องเที่ยวของชุมชน

3) ความพร้อมด้านผู้นำ และคณะ
ผู้รับผิดชอบโครงการ

4) ความพร้อมด้านสถานที่และ
ศูนย์บริการนักท่องเที่ยว

2.3 ศักยภาพอื่น ๆ ประเมินจากปัจจัย
แวดล้อมต่าง ๆ ต่อไปนี้

1) ความสนใจในการเข้าร่วม
รับผิดชอบขององค์การปกครองส่วนท้องถิ่น

2) ความพร้อมในการสนับสนุน
ของหน่วยงานพัฒนาชุมชนในพื้นที่

3) ความพร้อมในการสนับสนุน
ของหน่วยงานด้านการท่องเที่ยว

3. การศึกษาความเหมาะสมของรูปแบบ
และกิจกรรมการท่องเที่ยว

เมื่อได้แหล่งท่องเที่ยวที่มีศักยภาพ
ขั้นต้นตามข้อ 2 แล้ว คณะผู้วิจัยและชุมชน
จัดโปรแกรมการท่องเที่ยวพร้อมกิจกรรมที่เหมาะสม
เพื่อจัดทดลองท่องเที่ยว โดยใช้นักท่องเที่ยวทั้งจาก
ภายในและภายนอกชุมชน เพื่อทำการประเมินและ
ปรับปรุงรูปแบบและกิจกรรมการท่องเที่ยว จำนวน
2-3 ครั้ง

4. การประเมินความพึงพอใจและความ
เหมาะสมทางการท่องเที่ยว

ทำการประเมินความพึงพอใจและสำรวจ
ความเห็นเกี่ยวกับสถานที่ท่องเที่ยว กิจกรรม และ
โปรแกรมการท่องเที่ยว โดยคณะบุคคล 3 กลุ่มหลัก คือ

4.1 นักท่องเที่ยวกลุ่มทดลอง

4.2 กลุ่มมัคคุเทศก์และผู้ทรงคุณวุฒิ

4.3 คณะนักวิจัย

5. เครื่องมือที่ใช้ในการศึกษา ประกอบด้วย

5.1 แบบประเมินศักยภาพแหล่ง
ท่องเที่ยวและแบบประเมินความพึงพอใจในการ
ท่องเที่ยว

5.2 การสำรวจและศึกษาจากเอกสาร

5.3 การประชุมแบบมีส่วนร่วม

6. เกณฑ์การประเมิน แบ่งเป็น 5 ระดับ ดังนี้

0-1.00 หมายถึง ไม่มีศักยภาพ หรือไม่พึงพอใจ

1.01-2.00 หมายถึง ศักยภาพต่ำ หรือพึงพอใจต่ำ

2.01-3.00 หมายถึง ศักยภาพปานกลาง หรือ
พึงพอใจปานกลาง

3.01-4.00 หมายถึง ศักยภาพมาก หรือพึงพอใจมาก

4.01-5.00 หมายถึง ศักยภาพมากอย่างยิ่ง หรือ
พึงพอใจมากที่สุด

7. การวิเคราะห์ข้อมูล

7.1 การวิเคราะห์ข้อมูลเชิงปริมาณ ใช้
สถิติเบื้องต้น เช่น ค่าเฉลี่ย ร้อยละ ฯลฯ

7.2 ส่วนการวิเคราะห์ข้อมูลเชิงคุณภาพ
สรุปผลจากการสัมภาษณ์ การสังเกต และการประชุม
แบบมีส่วนร่วมของฝ่ายต่าง ๆ ที่เกี่ยวข้อง

8. การสรุปผลการเรียนรู้และประเมิน
ผลลัพธ์

การวิจัยนั้นนอกจากศึกษารูปแบบเส้นทาง
และความพร้อมของเกษตรกรในการจัดการ
ท่องเที่ยวเชิงเกษตรแล้ว ยังหวังผลในการสร้างการ
เรียนรู้ให้แก่ชุมชนด้านการท่องเที่ยวอีกด้วย ดังนั้น
นอกจากจะประเมินผลในส่วนของรูปแบบเส้นทาง
และความพร้อมของเกษตรกรในการจัดการท่องเที่ยว
เชิงเกษตร ยังใช้กระบวนการในการสรุปบทเรียนด้วย
เทคนิคAAR (After Action Review) รวมทั้ง
ประเมินผลการเรียนรู้ของประชาชนในด้านต่าง ๆ ตาม
วัตถุประสงค์ของการจัดการท่องเที่ยวชุมชนและ
วัตถุประสงค์ของโครงการวิจัย ประกอบด้วย

8.1 ความสามารถในการบริหารจัดการ
การท่องเที่ยวของชุมชน

8.2 ความคิดและจิตสำนึกในการ
อนุรักษ์ทรัพยากรธรรมชาติและวัฒนธรรมของชุมชน

8.3 การพัฒนาทางเศรษฐกิจของชุมชน
และการแก้ไขปัญหาหาคาผลไม่ตกต่ำ

8.4 ความสามารถในการสร้างความ
พึงพอใจแก่นักท่องเที่ยว

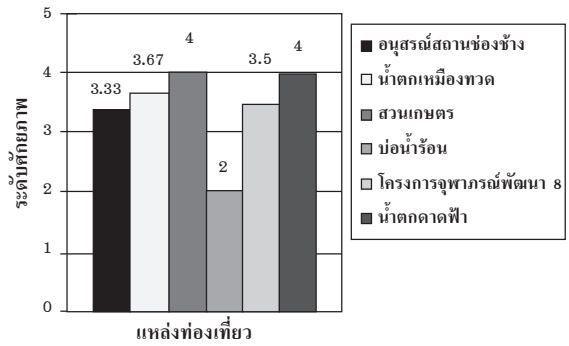
โดยสรุปผลการเรียนรู้จะดำเนินการเป็น
 ระยะ ๆ ส่วนการประเมินผลลัพธ์จะดำเนินการเมื่อ
 โครงการสามารถดำเนินการได้ครบทุกขั้นตอน
 (เมื่อจบระยะที่ 3)

สรุปผลการวิจัย

จากการดำเนินโครงการวิจัยเพื่อประเมิน
 ศักยภาพการท่องเที่ยวเชิงเกษตรในอำเภอบ้านนาสาร
 ในระยะหนึ่งปีที่ผ่านมา (พฤศจิกายน 2546-ตุลาคม
 2547) พบว่า อำเภอบ้านนาสารมีศักยภาพใน
 การพัฒนาการท่องเที่ยวเชิงเกษตรและการท่องเที่ยว
 ทางธรรมชาติ ผลการประเมินพบว่า สวนเกษตรที่
 นักท่องเที่ยวทดลองเข้าชมมีความน่าสนใจในระดับ
 มากที่สุด ประกอบกับยังมีแหล่งท่องเที่ยวอื่น ๆ
 ที่น่าสนใจและหลากหลายประเภท เช่น ประเภท
 ธรรมชาติ ประเภทแหล่งประวัติศาสตร์และวัฒนธรรม
 และยังมีสถานที่ท่องเที่ยวที่ได้สร้างขึ้นในภายหลัง โดย
 แหล่งท่องเที่ยวที่มีศักยภาพสูงในแต่ละประเภท
 ประกอบด้วย

ประเภทสวนเกษตร ประกอบด้วย สวนส้มโชกุน และ
 สวนสละอาทิตย์

ประเภทธรรมชาติ ประกอบด้วย น้ำตกดาตฟ้า และ
 ถ้ำขมิ้น (ระหว่างทดลองอยู่ระหว่างการปรับปรุง
 ประเมินผลโดยคณะนักวิจัยพบว่า มีศักยภาพสูงมาก)
ประเภทประวัติศาสตร์และวัฒนธรรม ประกอบด้วย
 กลุ่มผลิตภัณฑ์ฝึเสื้อโบราณ ออนุสรณ์สถานห้องซ้าง
 และโครงการจุฬารักษ์พัฒนา 8



แผนภูมิที่ 1 เปรียบเทียบความน่าสนใจของแหล่งท่องเที่ยว

ตารางที่ 1 ระดับศักยภาพของแหล่งท่องเที่ยว

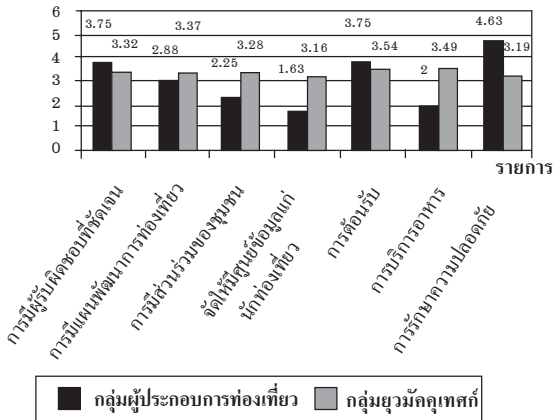
| แหล่งท่องเที่ยว | อนุสรณ์ สถาน ห้องซ้าง | น้ำตก เหมือง ทวด | สวน เกษตร | บ่อ น้ำร้อน | โครงการ จุฬารักษ์ พัฒนา 8 | น้ำตก ดาตฟ้า |
|---------------------------------------|-----------------------------|------------------------|--------------|----------------|---------------------------------|-----------------|
| ความน่าสนใจ | 3.33 | 3.67 | 4.00 | 2.00 | 3.50 | 4.00 |
| ความสะดวก | 4.00 | 2.67 | 4.33 | 3.00 | 4.00 | 4.00 |
| ในการเข้าถึง | | | | | | |
| ภูมิทัศน์/และการจัด ระเบียบสถานที่ | 3.33 | 2.67 | 3.67 | 1.67 | 3.00 | 3.50 |
| สิ่งอำนวยความสะดวก | 3.00 | 2.00 | 4.33 | 2.33 | 2.33 | 4.00 |
| ความปลอดภัย | 3.67 | 2.67 | 4.33 | 3.00 | 4.00 | 4.00 |
| โอกาสในการพัฒนา | 3.67 | 3.33 | 4.00 | 3.33 | 5.00 | 4.50 |
| เฉลี่ยรวม | 3.50 | 2.84 | 4.11 | 2.56 | 3.64 | 4.00 |

| หมายเหตุ : | 0 - 1.00 | มีศักยภาพน้อยมาก |
|------------|-------------|--------------------|
| | 1.01 - 2.00 | มีศักยภาพน้อย |
| | 2.01 - 3.00 | มีศักยภาพปานกลาง |
| | 3.01 - 4.00 | มีศักยภาพมาก |
| | 4.01 - 5.00 | มีศักยภาพมากที่สุด |

ด้านความพร้อมของชุมชนโดยภาพรวม พบว่า

1. ทุกชุมชนมีความพร้อมในการต้อนรับ และ
 ดูแลความปลอดภัยแก่นักท่องเที่ยว มีผู้รับผิดชอบที่
 พร้อมจะพัฒนาการท่องเที่ยว แต่ยังคงความพร้อม
 ด้านการบริการพื้นฐานทางการท่องเที่ยว ตลอดจน
 โดยเฉพาะศูนย์ข้อมูลหรือจุดสำหรับให้บริการทางการ
 ท่องเที่ยว โดยกลุ่มผู้ประกอบการท่องเที่ยวและกลุ่ม
 ยุวมัคคุเทศก์มีความเห็นไปในทิศทางเดียวกัน แต่มี
 ระดับที่แตกต่างกัน ตามแผนภูมิที่ 2

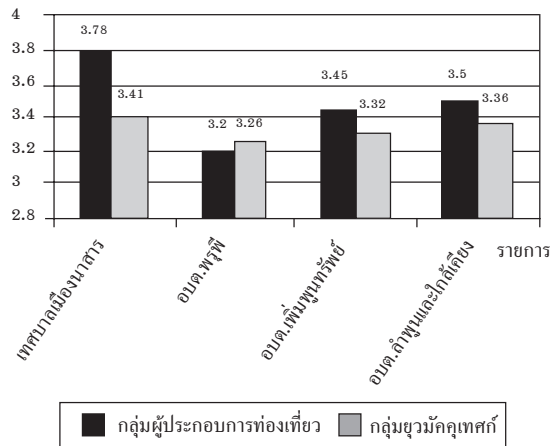
ระดับความพร้อม



แผนภูมิที่ 2 เปรียบเทียบความเห็นด้านความพร้อมของ
ท้องถิ่นด้านต่าง ๆ ระหว่างกลุ่มผู้ประกอบการ
ท่องเที่ยวกับกลุ่มยุวมัคคุเทศก์

ในส่วนความพร้อมของแต่ละท้องถิ่นนั้น พบว่า เทศบาลเมืองนาสารมีความพร้อมโดยรวมสูงสุด โดยตำบลลำพูน ตำบลเพิ่มพูนทรัพย์ และตำบลพรุพี มีความพร้อมในระดับที่ใกล้เคียงกัน โดยมีรายละเอียดในแผนภูมิที่ 3

ระดับความพร้อม



แผนภูมิที่ 3 เปรียบเทียบความเห็นของท้องถิ่นระหว่าง
กลุ่มผู้ประกอบการท่องเที่ยวกับยุวมัคคุเทศก์

การศึกษาความเหมาะสมด้านเส้นทางและ
กิจกรรมการท่องเที่ยวพบว่า เส้นทางและกิจกรรมที่
นักท่องเที่ยวพึงพอใจ ประกอบด้วยเส้นทางต่อไปนี้

เส้นทางที่ 1 กลุ่มผลิตภัณฑ์ผืนผ้าใบยางพารา
ถ้ำขมิ้น สวนส้มโชกุน น้ำตกเหมืองทวด อนุสรณ์
สถานช่องซ้าง และสวนสละอาทิตย์

เส้นทางที่ 2 ถ้ำขมิ้น สวนสละอาทิตย์
อนุสรณ์สถานช่องซ้าง สวนส้มโชกุน และน้ำตกคาดฟ้า

แหล่งท่องเที่ยวที่ปรากฏในโปรแกรมท่องเที่ยว
ทั้ง 2 เส้นทาง พบว่า มีจุดท่องเที่ยวที่ซ้ำกัน เนื่องจาก
เป็นการท่องเที่ยวเพียง 1 วัน เพราะอำเภอบ้านนาสาร
ยังขาดที่พักที่เหมาะสมทางการท่องเที่ยว จึงยังไม่
อาจจัดโปรแกรมการท่องเที่ยวประเภทพักค้างคืนได้

ส่วนโครงการจุฬารัตน์พัฒนา 8 ซึ่งมีที่พัก
และสถานที่ประชุมอยู่นั้น ในระหว่างที่มีการทดลอง
ท่องเที่ยว ยังขาดการจัดการที่ดี ทำให้ขาดแรงดึงดูดใจ
นักท่องเที่ยวไม่มั่นใจในความปลอดภัย แต่สถานที่
แห่งนี้เหมาะสมสำหรับการจัดเป็นค่ายพักแรมของ
เยาวชนและทำกิจกรรมค่ายลูกเสือ ส่วนการเป็น
แหล่งท่องเที่ยวยังต้องพัฒนาให้น่าสนใจเพิ่มขึ้น

ความพึงพอใจในโปรแกรมและการให้
บริการทางการท่องเที่ยว

จากการทดลองท่องเที่ยวเพิ่มเติมโดย
นักท่องเที่ยว จำนวน 9 คน พบว่านักท่องเที่ยวมี
ความพึงพอใจในระดับมากถึงมากที่สุดในทุก
องค์ประกอบ ตามรายละเอียดในตารางที่ 2

ตารางที่ 2 ระดับความพึงพอใจในการท่องเที่ยว ในด้านต่าง ๆ

| รายการ | ระดับความพึงพอใจ | |
|--|------------------|-----------|
| | มาก | มากที่สุด |
| 1. แหล่งท่องเที่ยวในโปรแกรม | 77.78 | 22.22 |
| 2. อาหาร | 55.56 | 44.44 |
| 3. กิจกรรมและลำดับการจัด โปรแกรมการท่องเที่ยวโดยรวม | 77.78 | 22.22 |
| 4. การอำนวยความสะดวก ของฝ่ายจัดการ | 66.67 | 33.33 |

นอกจากนี้อำเภอบ้านนาสารยังมีแหล่งท่องเที่ยวอื่น ๆ ที่อยู่ระหว่างพัฒนา ซึ่งจะทำให้ได้เส้นทางและกิจกรรมการท่องเที่ยวใหม่ ๆ ที่น่าสนใจเพิ่มขึ้นในอนาคตต่อไป

ด้านความพร้อมของชุมชนและสวนเกษตร โครงการวิจัยได้ถ่ายทอดความรู้ด้านการท่องเที่ยวเชิงเกษตรและการท่องเที่ยวชุมชนให้กับเกษตรกรผู้เป็นเจ้าของสวน ทำให้เจ้าของสวนสนใจเข้าร่วมจัดท่องเที่ยวเชิงเกษตร จำนวน 10 ราย

ในส่วนของกรขยายกลุ่มแกนนำ ได้ประสานกับองค์กรปกครองส่วนท้องถิ่นต่าง ๆ ในพื้นที่ดำเนินการ ตลอดจนกลุ่มผู้ประกอบการร้านค้า และกลุ่มผู้สนใจด้านการท่องเที่ยว ปรากฏมีกลุ่มแกนนำที่สนใจเพิ่มเติมมากกว่า 10 ราย ประกอบด้วย องค์กรปกครองส่วนท้องถิ่น 2 แห่ง อุทยานแห่งชาติ ได้ร่วมเขียน ชมรมผู้ประกอบการร้านอาหาร ข้าราชการ และนักการเมืองท้องถิ่นจำนวนหนึ่ง

ในระหว่างดำเนินงานการวิจัย นอกจากการทำความเข้าใจกับกลุ่มเจ้าของสวน กลุ่มแกนนำในพื้นที่แล้ว ยังขยายความเข้าใจแก่นักเรียนโรงเรียนบ้านนาสาร และนักเรียนโรงเรียนวัดเขาพระนัม จำนวน 39 คน และจะได้อบรมให้ความรู้ด้านต่าง ๆ เพิ่มเติม

แก่ประชาชนในพื้นที่เป้าหมาย และผู้รับผิดชอบการท่องเที่ยวด้านต่าง ๆ ในโอกาสต่อไป

จากการทดลองท่องเที่ยว ปรากฏชัดว่า นอกจากจะเป็นการเพิ่มรายได้ให้กับเกษตรกรเจ้าของสวนแล้ว ยังเป็นการแก้ไขปัญหาหาราคาผลไม้ตกต่ำ เนื่องจากเกษตรกรสามารถจำหน่ายผลผลิตให้กับผู้บริโภคได้โดยตรง ทำให้จำหน่ายได้ราคาที่ดีขึ้น และการจำหน่ายผลไม้ให้กับนักท่องเที่ยวสามารถจำหน่ายได้โดยไม่ต้องคัดขนาดของผลไม้ นอกจากนี้การท่องเที่ยวยังสามารถกระจายรายได้สู่ส่วนอื่น ๆ ของชุมชนได้อีกด้วย

ข้อเสนอแนะ

เพื่อให้การท่องเที่ยวของอำเภอบ้านนาสารมีความพร้อมยิ่งขึ้น จึงควรได้มีการศึกษาและพัฒนาในด้านต่าง ๆ เพิ่มเติม ดังนี้

1. ด้านการเตรียมและการจัดการสวน

แม้ว่าสวนเกษตรที่เข้าร่วมโครงการจะมีความสวยงามทางธรรมชาติ และภูมิทัศน์ แต่ยังคงขาดการจัดการสวนเพื่อรองรับการท่องเที่ยว สวนเกษตรในโครงการท่องเที่ยวควรได้ปรับปรุงเพิ่มเติมในด้านต่าง ๆ ดังนี้

1.1 สร้างความหลากหลายของพันธุ์พืชในสวนเกษตร

1.2 ตัดแต่งสวนให้เรียบร้อย สวยงาม จัดทำแนวทางเดินสำหรับการเข้าศึกษา และเยี่ยมชมสวน

1.3 จัดการขยะ โดยเฉพาะภาชนะบรรจุสารเคมีและยาปราบศัตรูพืชที่ใช้แล้ว ให้อยู่ในที่เหมาะสมห่างไกลจากเส้นทางเดิน

1.4 เตรียมผลิตผล ผลิตภัณฑ์และพันธุ์พืชต่าง ๆ จำหน่ายแก่นักท่องเที่ยว นอกเหนือจากผลไม้ตามปกติจากสวน

1.5 จัดสถานที่สำหรับต้อนรับ ให้บริการและพักผ่อนของนักท่องเที่ยวที่ชัดเจน

1.6 เตรียมบุคลากรที่มีความรู้ และทักษะในการต้อนรับ ให้ความรู้ และนำนักท่องเที่ยวชมสวน

2. ด้านการบริหารจัดการ

แม้ว่าเจ้าของสวนเกษตรหลายรายมีความสนใจเข้าร่วมโครงการและยินดีต้อนรับนักท่องเที่ยว แต่เจ้าของสวนไม่มีเวลาและความพร้อมที่จะรับผิดชอบการบริหารและการจัดการท่องเที่ยวของชุมชน จึงเป็นความจำเป็นเร่งด่วนที่จะต้องหารูปแบบ วิธีการ บุคคล หรือองค์กรที่จะรับผิดชอบการบริหารการท่องเที่ยวของอำเภอบ้านนาสารที่ชัดเจนเป็นรูปธรรมต่อไป

3. ด้านการให้บริการทางการท่องเที่ยว

จากการที่ขาดองค์กรและบุคคล รับผิดชอบการบริหารจัดการการท่องเที่ยว จึงทำให้ขาดความพร้อมในการต้อนรับ ดูแล และการให้บริการแก่นักท่องเที่ยวอย่างเป็นระบบและมีคุณภาพ จึงจำเป็นเร่งด่วนที่จะต้องดำเนินการเตรียมความพร้อมด้านการบริการนักท่องเที่ยว เช่น

3.1 การจัดศูนย์ประสานงาน และการต้อนรับนักท่องเที่ยว

3.2 การจัดพาหนะ และการให้บริการขนส่ง

3.3 การจัดมีคฤเทศก์เพื่อนำเที่ยว

3.4 การจัดบริการอาหารทั้งรายการอาหาร และสถานที่รับประทาน

3.5 การจัดสร้างและเตรียมการด้านที่พัก ค้างคืนของนักท่องเที่ยว

3.6 การดูแลความปลอดภัยแก่นักท่องเที่ยว

4. ด้านการเชื่อมโยงเส้นทางและกิจกรรมการท่องเที่ยว

แหล่งท่องเที่ยวในเขตอำเภอบ้านนาสาร อยู่ในความรับผิดชอบของหลายพื้นที่ โดยส่วนใหญ่ ตั้งอยู่ในเขตอุทยานแห่งชาติได้ร่มเย็น และส่วนที่เหลืออยู่ในความรับผิดชอบของเทศบาลและองค์การบริหารส่วนตำบล 4-5 แห่ง การเชื่อมโยง และสร้างระบบที่เป็นเอกภาพรองรับการท่องเที่ยว จึงเป็นสิ่งที่ควรดำเนินการให้เรียบร้อยโดยเร็ว

นอกจากนี้ยังมีแหล่งท่องเที่ยวในอำเภอใกล้เคียงอีกจำนวนหนึ่ง การเชื่อมโยงเส้นทางและ กิจกรรมการท่องเที่ยวจะเป็นการเพิ่มศักยภาพการท่องเที่ยวของพื้นที่ต่าง ๆ ให้สูงขึ้น

5. ด้านการพัฒนาและจัดเตรียมแหล่งท่องเที่ยวใหม่

นอกจากแหล่งท่องเที่ยวที่ได้เปิดให้บริการ และได้ทดลองท่องเที่ยวแล้ว อำเภอบ้านนาสารยังมีแหล่งท่องเที่ยวอื่น ๆ ที่อาจทำเป็นแหล่งท่องเที่ยวได้เพิ่มเติม เช่น เหมืองแร่ยิปซัม สวนเกษตรในเขตเมือง ค่ายและฐานการต่อสู้ของพรรคคอมมิวนิสต์แห่งประเทศไทย (ค่าย 508) การล่องแก่งคลองลำพูน ซึ่งควรจะได้มีการศึกษาและพัฒนาเป็นแหล่งท่องเที่ยวต่อไป

การศึกษาและถ่ายทอดเทคโนโลยีสู่ชุมชนในปีแรกพบว่า อำเภอบ้านนาสารมีศักยภาพทางการท่องเที่ยว แต่ยังขาดระบบในด้านการบริหาร การให้บริการทางการท่องเที่ยวและการวางแผนการพัฒนาการท่องเที่ยว เพื่อให้การพัฒนาการท่องเที่ยวสามารถดำเนินการได้อย่างมีคุณภาพและประสิทธิภาพ เกิดประโยชน์แก่ประชาชนท้องถิ่น สามารถแก้ปัญหา ราคาผลไม้ตกต่ำ และเสริมสร้างเศรษฐกิจของท้องถิ่นให้เข้มแข็งได้ตามเป้าหมาย จึงยังต้องมีการศึกษาวิจัยและถ่ายทอดเทคโนโลยีสู่ชุมชนอย่างต่อเนื่องควบคู่กับการเตรียมความพร้อมด้านต่าง ๆ ของชุมชนและหน่วยงานที่รับผิดชอบ

เอกสารอ้างอิง

- กรมส่งเสริมการเกษตร ศูนย์ประสานงานส่งเสริมการท่องเที่ยว
เชิงเกษตร. 2544. การบริหารและจัดการ
“การท่องเที่ยวเชิงเกษตร”. สุราษฎร์ธานี.
- กรมส่งเสริมการเกษตร สำนักงานเกษตรจังหวัดสุราษฎร์ธานี.
2538. “แนวทางพัฒนาการเกษตรระดับอำเภอ”
อำเภอบ้านนาสาร จังหวัดสุราษฎร์ธานี.
สุราษฎร์ธานี.
- การท่องเที่ยวแห่งประเทศไทย. 2547. คนผจญภัยหัวใจสีเขียว:
กรุงเทพฯ.
- การท่องเที่ยวแห่งประเทศไทย สถาบันวิจัยวิทยาศาสตร์และ
เทคโนโลยีแห่งประเทศไทย. 2543. การศึกษาเพื่อ
กำหนดแนวทางการพัฒนาและการจัดการ
ท่องเที่ยวเชิงเกษตร (Agrotourism). กรุงเทพฯ.
- ชมรมผู้ประกอบการธุรกิจการท่องเที่ยว จังหวัดสุราษฎร์ธานี.
2544. แหล่งท่องเที่ยวจังหวัดสุราษฎร์ธานี.
สุราษฎร์ธานี.
- ชาครินทร์ โชติคสุภเสถณี และนนทิกัต เพ็ชรโรจน์.
2546. แผนธุรกิจผลิตภัณฑ์ผีเสื้อไอยางพารา.
มหาวิทยาลัยวลัยลักษณ์ร่วมกับสถาบันพัฒนา
วิสาหกิจขนาดกลางและขนาดย่อม.
- ไร่ไพพรรณ แก้วสุริยะ. 2545. การจัดการท่องเที่ยวชุมชน
อย่างยั่งยืน (Sustainable Communitybased
Tourism). เอกสารประกอบการบรรยายโครงการ
เผยแพร่ความรู้ด้านการท่องเที่ยวผ่านเว็บไซต์:
มหาวิทยาลัยสุโขทัยธรรมาราช.
- สอรัญ มากบุญ. 2547. การวิจัยเพื่อกำหนดมาตรฐานการให้
บริการทางการท่องเที่ยวเชิงนิเวศบ้านถ้ำผึ้ง
ตำบลต้นยวน อำเภอพนม จังหวัดสุราษฎร์ธานี.
สำนักงานคณะกรรมการการอุดมศึกษา กระทรวง
ศึกษาธิการ.
- สำนักงานกองทุนสนับสนุนการวิจัย (สกว.) สำนักงานภาค.
2546. ตามรอย “งานวิจัยเพื่อท้องถิ่นภาคใต้”
กระบวนการขับเคลื่อนทางปัญญา. เชียงใหม่.
- สำนักงานอำเภอบ้านนาสาร. 2546. เอกสารข้อมูลทั่วไป
เกี่ยวข้องกับการเกษตร อำเภอบ้านนาสาร
จังหวัดสุราษฎร์ธานี. สุราษฎร์ธานี. (สำเนา)
- สำนักงานอำเภอบ้านนาสาร. 2546. เอกสารข้อมูลพื้นฐาน
อำเภอบ้านนาสาร จังหวัดสุราษฎร์ธานี.
สุราษฎร์ธานี. (สำเนา)