



M H E S I

กระทรวงการอุดมศึกษา วิทยาศาสตร์ วิจัยและนวัตกรรม
Ministry of Higher Education, Science, Research and Innovation

RMUTI

คู่มือการทำงานประชาชนในสถานการณ์การแพร่ระบาดของโรคติดต่อเชื้อไวรัสโคโรนา 2019 (COVID-19)



**สถาบันวิจัยและพัฒนา
มหาวิทยาลัยเทคโนโลยีราชมงคลอีสาน**

คำนำ

มหาวิทยาลัยเทคโนโลยีราชมงคลอีสาน เป็นมหาวิทยาลัยในกำกับกระทรวงการอุดมศึกษา วิทยาศาสตร์ วิจัยและนวัตกรรม โดยมีหน้าที่ตอบสนองนโยบายของรัฐบาลที่เล็งเห็นถึงปัญหาและผลกระทบที่เกิดขึ้นกับประชาชนในสถานการณ์การแพร่ระบาดของโรคติดต่อเชื้อไวรัสโคโรนา 2019 (COVID-19) มหาวิทยาลัยฯ จึงได้ดำเนินการจัดโครงการบริหารจัดการโครงการจ้างงานประชาชนที่ได้รับผลกระทบจากสถานการณ์การระบาดของโรคติดต่อเชื้อไวรัสโคโรนา 2019 (COVID - 19) เพื่อเป็นการบรรเทาความเดือดร้อนและเยียวยาให้ประชาชนที่ได้รับผลกระทบดังกล่าว ในช่วงระยะเวลาที่สถานการณ์ยังไม่คลี่คลาย

คู่มือการจ้างงานประชาชนในสถานการณ์การระบาดของโรคติดต่อเชื้อไวรัสโคโรนา 2019 (COVID - 19) จัดทำขึ้นเพื่อใช้เป็นแนวทางปฏิบัติระหว่างประชาชนกับมหาวิทยาลัยฯ เพื่อให้ใช้เป็นแหล่งข้อมูลเบื้องต้นและเป็นแนวทางปฏิบัติงานสำหรับประชาชนและผู้ที่เกี่ยวข้อง ขอขอบคุณคณะผู้จัดทำทุกคนที่มีส่วนร่วมในการจัดทำคู่มือเล่มนี้จนสำเร็จสมบูรณ์และหวังเป็นอย่างยิ่งว่าคู่มือการจ้างงานประชาชนเล่มนี้คงสร้างประโยชน์ให้กับผู้ที่เกี่ยวข้องทุกท่าน และหากมีข้อผิดพลาดประการใดคณะผู้จัดทำขอน้อมรับไว้เพื่อปรับปรุงในโอกาสต่อไป

งานบริการวิชาการ สถาบันวิจัยและพัฒนา
พฤษภาคม 2563



RMUTI
สถาบันวิจัยและพัฒนา
มหาวิทยาลัยเทคโนโลยีราชมงคลอีสาน

สารบัญ

	หน้า
ส่วนที่ 1 บทนำ	
1.1 ความเป็นมาและความสำคัญ	5
1.2 หน่วยงานที่รับผิดชอบโครงการ	5
1.3 วัตถุประสงค์	6
1.4 อัตราค่าจ้าง	6
1.5 คำจำกัดความ	6
1.6 หน้าที่ในการปฏิบัติงาน	7
1.7 ระยะเวลาในการปฏิบัติงาน	7
ส่วนที่ 2 ขอบเขตภาระหน้าที่ในการปฏิบัติงาน	
2.1 ขอบเขตการดำเนินโครงการ	8
2.2 หน้าที่ปฏิบัติผู้รับจ้าง	8
ส่วนที่ 3 แนวทางการทำงานร่วมกับชุมชน	
3.1 แนวทางการทำงานร่วมกับชุมชน	14
3.2 แนวคิดในการพัฒนาชุมชน	14
3.3 เทคนิคในการพัฒนาชุมชน	18
ส่วนที่ 4 โครงการบริหารจัดการ / หน้าที่ของที่ปรึกษา	
4.1 โครงสร้างการบริหารจัดการโครงการ	22
4.2 บทบาทหน้าที่ของที่ปรึกษาประจำพื้นที่	22
เอกสารอ้างอิง	24
ภาคผนวก	
ก. หน่วยงาน/ลักษณะของข้อมูลที่เกี่ยวข้อง	26
ข. แบบฟอร์มต่าง ๆ ที่เกี่ยวข้องกับการดำเนินโครงการ	29
ค. ตัวอย่างการใช้ข้อมูลในการสร้างการแก้ไขปัญหา	58
ง. ตัวอย่างการวิเคราะห์ SWOT Analysis	60
จ. แผนการปฏิบัติงาน	61
ฉ. ทำเนียบที่ปรึกษาประจำตำบลที่ร่วมโครงการ	62
ช. ทำเนียบเจ้าหน้าที่จ้างเหมาบริการ	66

สารบัญรูป

รูปที่		หน้า
1	คุณภาพของข้อมูล	9
2	ขั้นตอนการพัฒนาชุมชนแบบมีส่วนร่วม	21
3	โครงสร้างการบริหารโครงการ	22
4	การปฏิบัติงานสำหรับที่ปรึกษาประจำพื้นที่	23



สารบัญตาราง

ตารางที่		หน้า
1	แผนการดำเนินโครงการ	7
2	การได้มาซึ่งข้อมูล	10



ส่วนที่ 1

บทนำ

1.1 ความเป็นมาและความสำคัญ

จากสถานการณ์การระบาดของโรคเชื้อไวรัสโคโรนา 2019 (COVID -19) ที่แพร่กระจายไปทั่วโลก ผลกระทบที่เห็นได้ชัดจากการแพร่ระบาดของเชื้อโคโรนา 2019 (COVID - 19) ทำให้มีคนตกงานเป็นจำนวนมาก จากสถานการณ์ที่รุนแรงสาหัสหนักหน่วง ยิ่งกว่าวิกฤติเศรษฐกิจปี 40 เพราะได้ส่งผลกระทบกระจายไปยังทุกกลุ่ม ตั้งแต่ธุรกิจขนาดกลาง ขนาดเล็กและรายย่อย ไปจนถึงธุรกิจขนาดใหญ่บางส่วน โดยเฉพาะธุรกิจท่องเที่ยว และธุรกิจบริการที่เกี่ยวข้องได้รับผลกระทบอย่างรุนแรง จากเหตุการณ์ดังกล่าว กระทรวงการอุดมศึกษา วิทยาศาสตร์ วิจัยและนวัตกรรม (อว.) ได้ตระหนักถึงความสำคัญ จึงได้ดำเนินโครงการจ้างงานประชาชนที่ได้รับผลกระทบจากสถานการณ์การระบาดของโรคเชื้อไวรัสโคโรนา 2019 (COVID-19) ตามมติคณะรัฐมนตรี เมื่อวันที่ 17 มีนาคม พ.ศ. 2563 โดยมีวัตถุประสงค์เพื่อรองรับผู้ที่ว่างงานจากสถานการณ์ COVID - 19 และเสริมสร้างศักยภาพให้กับกำลังแรงงานสมัยใหม่ ส่งเสริมการพัฒนาทักษะในการทำงานในด้านต่างๆ ให้แก่แรงงาน เช่น การวิเคราะห์และแก้ปัญหาชุมชน การพัฒนานวัตกรรมทางสังคม การสำรวจและจัดทำข้อมูล การจัดทำแผนที่ป่าชุมชน การพัฒนาอาหารนวัตกรรม เป็นต้น

มหาวิทยาลัยเทคโนโลยีราชมงคลอีสาน เล็งเห็นถึงความสำคัญในการให้ช่วยเหลือผู้ที่ได้รับผลกระทบจากสถานการณ์การระบาดของโรคเชื้อไวรัสโคโรนา 2019 (COVID - 19) จึงเห็นควรให้ดำเนินการจัดโครงการบริหารจัดการโครงการจ้างงานประชาชนที่ได้รับผลกระทบจากสถานการณ์การระบาดของโรคติดต่อเชื้อไวรัสโคโรนา 2019 (COVID - 19) ของมหาวิทยาลัยเทคโนโลยีราชมงคลอีสาน ในเขตพื้นที่จังหวัดนครราชสีมา, ขอนแก่น, สุรินทร์, สกลนคร, ร้อยเอ็ด และกาฬสินธุ์ รวมพื้นที่ 90 ตำบล จำนวนทั้งสิ้น 225 อัตรา เพื่อเป็นการบรรเทาความเดือดร้อนและเยียวยาให้ผู้ที่ได้รับผลกระทบดังกล่าว

1.2 หน่วยงานที่รับผิดชอบโครงการ**ศูนย์กลางนครราชสีมา**

งานบริการวิชาการ สถาบันวิจัยและพัฒนา มหาวิทยาลัยเทคโนโลยีราชมงคลอีสาน ที่อยู่ เลขที่ 744 ถนนสุรนารายณ์ ตำบลในเมือง อำเภอเมือง จังหวัดนครราชสีมา รหัสไปรษณีย์ 30000 โทร.0-4423-3000 ต่อ 2545 โทรเคลื่อนที่ 08-5610-6870 Email : rdmuti@gmail.com

วิทยาเขตสุรินทร์

ศูนย์บริการวิชาการและทดสอบ วิทยาเขตสุรินทร์ มหาวิทยาลัยเทคโนโลยีราชมงคลอีสาน ที่อยู่ เลขที่ 185 หมู่ 1 ถนนสุรินทร์ – ปราสาท ตำบลนอกเมือง อำเภอเมือง จังหวัดสุรินทร์ รหัสไปรษณีย์ 32000 โทร. 0-4415-3062 ต่อ 1095 โทรสาร 0-4415-3066 โทรเคลื่อนที่ 08-5365-4990 Email : dungmut@hotmail.com

วิทยาเขตสกลนคร

ศูนย์บริการวิชาการและทดสอบ วิทยาเขตสกลนคร มหาวิทยาลัยเทคโนโลยีราชมงคลอีสาน ที่อยู่ เลขที่ 199 หมู่ 3 ถนนพังโคน-วาริชภูมิ ตำบลพังโคน อำเภอพังโคน จังหวัดสกลนคร รหัสไปรษณีย์ 470160 โทร. 0-4277-2393 โทรสาร 0-4277-2393 โทรเคลื่อนที่ 08-7056-8657 Email : astc.skcc@gmail.com

วิทยาเขตขอนแก่น

ศูนย์บริการวิชาการและทดสอบ วิทยาเขตขอนแก่น มหาวิทยาลัยเทคโนโลยี ราชมงคลอีสาน ที่อยู่ เลขที่ 150 ถนนศรีจันทร์ ตำบลในเมือง อำเภอเมือง จังหวัดขอนแก่น รหัสไปรษณีย์ 40000 โทร. 0-4432-7000 ต่อ 1700 โทรสาร 0-4323-483 โทรเคลื่อนที่ 09-8143-7403 Email : Jobcovid-19-rmuti-kkc@rmuti.ac.th

วิทยาเขตร้อยเอ็ด

ชื่อหน่วยงาน วิทยาเขตร้อยเอ็ด ณ พุ่มกุหลาบรังไห้ มหาวิทยาลัยเทคโนโลยีราชมงคลอีสาน ที่อยู่ เลขที่ 228 ตำบลหินกอง อำเภอสุวรรณภูมิ จังหวัดร้อยเอ็ด รหัสไปรษณีย์ 45130 โทร.0-4423-3000 ต่อ 2172 โทรสาร 0-4423-3052 Email : roiet.rmuti@gmail.com

1.3 วัตถุประสงค์

- 1) เพื่อรองรับผู้ที่ว่างงานจากสถานการณ์ COVID – 19
- 2) เพื่อเสริมสร้างศักยภาพ ให้กับกำลังแรงงานสมัยใหม่
- 3) เพื่อส่งเสริมการพัฒนาทักษะการทำงานในด้านต่าง ๆ ให้แก่แรงงาน

1.4 อัตราค่าจ้าง

จำนวน 9,000 บาทต่อเดือน โดยกำหนดจ่ายเงินค่าจ้างเป็นงวด จำนวน 4 งวด งวดละ 9,000 บาท โดยต้องปฏิบัติหน้าที่ให้เกิดผลสำเร็จของงานครบถ้วนสมบูรณ์ในเดือนนั้น ๆ และผ่านการตรวจรับเรียบร้อยแล้วจึงจะจ่ายค่าจ้างแต่ละเดือน

สถาบันวิจัยและพัฒนา
มหาวิทยาลัยเทคโนโลยีราชมงคลอีสาน

1.5 คำจำกัดความ

เจ้าหน้าที่ หมายถึง เจ้าหน้าที่จ้างเหมาบริการ (ในสัญญาจ้าง เรียกว่า “ผู้รับจ้าง”) ผู้ที่ทำสัญญาจ้างเหมาบริการกับมหาวิทยาลัยเทคโนโลยีราชมงคลอีสาน เพื่อปฏิบัติงานในโครงการจ้างงานประชาชนที่ได้รับผลกระทบจากสถานการณ์การระบาดของโรคติดเชื้อไวรัสโคโรนา 2019 (COVID-19)

ที่ปรึกษา หมายถึง ที่ปรึกษาประจำพื้นที่ ผู้ที่ได้รับการแต่งตั้ง จากมหาวิทยาลัยเทคโนโลยีราชมงคลอีสาน ให้ปฏิบัติหน้าที่ ให้คำปรึกษา ข้อคิดเห็น ข้อเสนอแนะ และสนับสนุน ส่งเสริม การดำเนินงาน การจัดกิจกรรมโครงการของเจ้าหน้าที่จ้างเหมาบริการ ตลอดจน กำกับ ติดตาม ประเมินผล และรายงานผลการปฏิบัติงานของเจ้าหน้าที่จ้างเหมาบริการที่ตนรับผิดชอบ

1.6 หน้าที่ในการปฏิบัติงาน

ปฏิบัติงานในพื้นที่โครงการของมหาวิทยาลัยฯ / วิทยาเขต หรือโครงการที่มีส่วนร่วมของมหาวิทยาลัยฯ และหน่วยงานจังหวัด โดยพิจารณาถึงผลที่คาดว่าจะเกิดประโยชน์ต่อการแก้ไขปัญหาตามสถานการณ์ระดับเป็นสำคัญ

1.7 ระยะเวลาในการปฏิบัติงาน

ระยะเวลาดำเนินการ 4 เดือน ตั้งแต่ได้รับการจ้างเหมาบริการ ตามสัญญาจ้าง เริ่มปฏิบัติงาน 1 มิถุนายน ถึง 30 กันยายน 2563

ตารางที่ 1 แผนการดำเนินงานโครงการ

ที่	กิจกรรม	พ.ค.				มิ.ย.				ก.ค.				ส.ค.				ก.ย.				
		1	2	3	4	1	2	3	4	1	2	3	4	1	2	3	4	1	2	3	4	
1	ประชาสัมพันธ์เปิดรับสมัคร	■																				
2	รวบรวมข้อมูลผู้สมัครให้หน่วยงานประจำวิทยาเขต	■	■																			
3	แต่งตั้งคณะกรรมการพิจารณาคัดเลือกฯ	■																				
4	คัดเลือกผู้สมัครเข้าทำงานในเขตพื้นที่เป้าหมายที่มหาวิทยาลัยฯ รับผิดชอบ		■	■																		
5	ประกาศผลการคัดเลือกผู้เข้าร่วมโครงการ		■	■																		
6	ปฐมนิเทศผู้ผ่านการคัดเลือกเข้าทำงานและทำสัญญาจ้างงาน			■	■																	
7	ดำเนินโครงการด้านข้อมูล : ศึกษาบริบทชุมชน เก็บรวบรวมข้อมูลในพื้นที่และรายงานผล					■	■	■	■													
8	ดำเนินโครงการด้านการวิเคราะห์ข้อมูลและทำแผนวิเคราะห์ข้อมูลที่ได้จากพื้นที่และวางแผนพัฒนาและแก้ปัญหาชุมชนและรายงานผล									■	■	■	■									
9	ดำเนินโครงการด้านการถ่ายทอดความรู้และเทคโนโลยี : ทำการถ่ายทอดความรู้หรือนวัตกรรมที่สร้างขึ้นแก่พื้นที่และรายงานผล													■	■	■	■	■	■	■	■	■
10	จัดทำรายงานการปฏิบัติงานรายเดือน				■				■					■				■				■
11	สรุปการประเมินผลการปฏิบัติงาน																		■	■	■	■

ส่วนที่ 2

ขอบเขตภาระหน้าที่ในการปฏิบัติงาน

2.1 ขอบเขตการดำเนินโครงการ

ขอบเขตการดำเนินโครงการจ้างงานประชาชนที่ได้รับผลกระทบจากสถานการณ์การระบาดของโรคติดเชื้อไวรัสโคโรนา 2019 (COVID - 19) มีขอบเขตของโครงการเพื่อพัฒนาชุมชนชนบทและชุมชนเมือง ด้วยองค์ความรู้และเทคโนโลยี ของสถาบันอุดมศึกษาของรัฐและเอกชนทั่วประเทศ โดยการดำเนินการจะเป็นไปตามภารกิจของมหาวิทยาลัยฯ แต่ละแห่งที่ได้ดำเนินการร่วมกับชุมชน ทั้งในด้านยกระดับคุณภาพชีวิต ด้านเศรษฐกิจ ด้านการศึกษา และด้านสิ่งแวดล้อม เป็นต้น โดยผู้ที่ได้รับการจ้างงานจะเข้ามามีส่วนร่วมในการช่วยงานและดำเนินโครงการของมหาวิทยาลัยที่มีภารกิจอยู่แล้วมหาวิทยาลัยเทคโนโลยีราชมงคลธัญบุรี เป็นสถาบันอุดมศึกษา เพื่อการพัฒนาท้องถิ่นให้มีความเจริญก้าวหน้าอย่างมั่นคงและยั่งยืน พร้อมกับการดำเนินโครงการตามภารกิจเฉพาะ ของภายใต้กระทรวงการอุดมศึกษา วิทยาศาสตร์ วิจัยและนวัตกรรม ที่ดำเนินการในลักษณะการช่วยงานและการถ่ายทอดองค์ความรู้เทคโนโลยีและนวัตกรรม ของหน่วยงาน ใน (อว.) ที่ดำเนินการตามชุมชน ทั้งชุมชนชนบทและชุมชนเมือง โดยขอบเขตของโครงการจ้างงานประชาชนที่ได้รับผลกระทบจากสถานการณ์การระบาดของโรคติดเชื้อไวรัสโคโรนา 2019 (COVID - 19) มีขอบเขตการดำเนินโครงการ เช่น

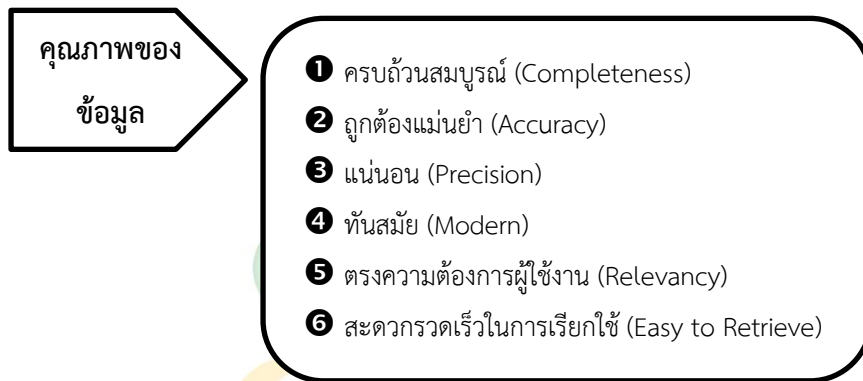
- 1) การพัฒนาระบบเฝ้าระวังโรคติดต่อชุมชน
- 2) การพัฒนาระบบ Smart Farming ในชุมชน
- 3) การจัดการขยะชุมชน
- 4) การส่งเสริมและพัฒนาเศรษฐกิจสร้างสรรค์
- 5) การบริหารจัดการน้ำชุมชน
- 6) การพัฒนาการท่องเที่ยวชุมชน
- 7) การพัฒนาคุณภาพชีวิตผู้สูงอายุ
- 8) การจัดการพลังงาน
- 9) การบริหารจัดการด้านทรัพยากรธรรมชาติและสิ่งแวดล้อม
- 10) ด้านอื่นๆ ตามวัตถุประสงค์ของโครงการ

หมายเหตุ: ขอบเขตด้านอื่นๆ (10) โครงการฯ ต้องได้รับความเห็นชอบจากมหาวิทยาลัยฯ

2.2 หน้าที่ปฏิบัติผู้รับจ้างงาน

หน้าที่ในการปฏิบัติงานแบ่งออกเป็น 4 หน้าที่หลัก ได้แก่ งานด้านข้อมูลงาน งานด้านวิเคราะห์และทำแผน งานด้านวิชาการและถ่ายทอดเทคโนโลยี และงานรายงานผลการปฏิบัติงาน เพื่อให้สามารถปฏิบัติหน้าที่ได้สำเร็จลุล่วงตามวัตถุประสงค์ของโครงการ โดยการปฏิบัติตามรายละเอียด ดังนี้

งานด้านข้อมูล หน้าที่ : ติดต่อ ประสานงานกับผู้ที่เกี่ยวข้อง ลงพื้นที่สำรวจ สัมภาษณ์ และจัดทำ ข้อมูลบริบทชุมชน ข้อมูลในขอบเขตของโครงการที่กล่าวมาแล้วข้างต้น รวมถึงการชี้แจง การดำเนินงาน การรวบรวมข้อมูลอื่น ๆ ที่เกี่ยวข้อง ทั้งความต้องการ ปัญหาและอุปสรรคเพื่อสนับสนุนการดำเนินงานต่าง ๆ ในพื้นที่ โดยต้องรวบรวมให้เป็นข้อมูลที่มีคุณภาพที่ดี ข้อมูลที่ดีจะเกิดประโยชน์สูงสุดในการตัดสินใจ ในการวางแผนการดำเนินงาน เพื่อให้เกิดประสิทธิภาพในการแก้ไขปัญหาในพื้นที่ได้อย่างถูกต้องและเหมาะสม ควรมีการพิจารณาคุณภาพของข้อมูลที่ดี มีลักษณะดังรูปที่ 1



รูปที่ 1 คุณภาพของข้อมูล

- ความครบถ้วนสมบูรณ์ (Completeness) นั่นคือ ข้อมูลมีเนื้อหาครบถ้วนสมบูรณ์ สามารถนำไปใช้ประโยชน์ได้อย่างครอบคลุม ดังนั้นจึงไม่ควรบันทึกข้อมูลแบบหยาบ ๆ เช่น การกำหนดราคาผลิตภัณฑ์ จะต้องมีข้อมูลของค่าแรงงาน ราคาวัตถุดิบทุกตัว ค่าใช้จ่ายต่างๆ ทั้งค่าใช้จ่ายทางตรงและทางอ้อม วัตถุประสงค์ของการ ตั้งราคาของธุรกิจ เป็นต้น

- มีความถูกต้องแม่นยำ (Accuracy) นั่นคือ ข้อมูลใกล้เคียงกับความเป็นจริงมากที่สุด สามารถใช้เป็นข้อมูลอ้างอิงได้ มีความน่าเชื่อถือ เช่น ถ้าได้ข้อมูลของการส่งออกข้าว ในแต่ละแหล่งข้อมูลอาจได้ค่าตัวเลขไม่เท่ากัน เช่น จากสมาคมผู้ค้าข้าว กรมส่งเสริมการส่งออก กรมศุลกากร เป็นหน้าที่ของผู้ได้ข้อมูลต้องตรวจสอบว่าข้อมูลของแหล่งใด ถูกต้องมากที่สุด นั่นคือตัวเลขตรงกับความเป็นจริงในการส่งออกมากที่สุด

- มีความแน่นนอน (Precision) นั่นคือ ข้อมูลมีความเที่ยงตรงและเกาะกลุ่มใกล้เคียงกันภายใต้สิ่งแวดล้อมเหมือนกัน ไม่ว่าจะใช้วิธีการวัดค่าหรือการตรวจสอบด้วยเครื่องมือ (Tools) แบบใด ๆ ก็ตาม

- มีความทันสมัย (Modern) กล่าวคือ ข้อมูลมีความน่าสนใจ ทันเหตุการณ์ ในปัจจุบันที่เปลี่ยนแปลงอยู่ตลอดเวลา ดังนั้นการที่ข้อมูลข่าวสารที่ทันสมัยอยู่เสมอจะช่วยให้เกิดประโยชน์ในการวางแผน

- ข้อมูลตรงกับความต้องการของผู้ใช้งาน (Relevancy) เช่น ผู้บริหารมีเวลา ไม่มากนัก อาจทำข้อมูลส่งในรูปแบบของกราฟ มากกว่าข้อมูลตาราง ข้อมูลส่วนแบ่งการตลาดอาจทำเป็นกราฟวงกลม ข้อมูลยอดขาย 5 ปี ย้อนหลัง ควรทำเป็นกราฟแท่ง

● มีความสะดวกรวดเร็วในการเรียกใช้ข้อมูล (Easy to Retrieve) ข้อมูลที่ถูกจัดเก็บบันทึกไว้หรือข้อมูลออนไลน์ต่าง ๆ สามารถเรียกใช้งานได้ตลอดเวลาและรวดเร็ว ทันท่วงทีตามความต้องการได้ตลอดเวลาและรวดเร็ว ทันท่วงทีตามความต้องการของผู้ใช้

ดังนั้น ผู้รับจ้างต้องค้นหาสืบค้นข้อมูลที่มีคุณภาพ เพื่อลดความเสี่ยงในการตัดสินใจ การวิเคราะห์ การวางแผนและเพื่อช่วยเพิ่มประสิทธิภาพการปฏิบัติงาน

ข้อมูลที่ต้องเก็บรวบรวมเพื่อจัดทำฐานข้อมูล ข้อมูลในส่วนนี้เป็นการเก็บข้อมูลบริบทชุมชนในพื้นที่ที่ได้รับมอบหมาย ข้อมูลจึงเป็นข้อมูลต่างๆ ในประเด็นหลักประวัติและความเป็นมาของชุมชน ได้แก่ ประวัติตั้งแต่อดีตจนถึงปัจจุบัน ผู้นำ บุคคลสำคัญ เป็นต้น ลักษณะทางกายภาพ ได้แก่ ที่ตั้ง/ สภาพพื้นที่ อาณาเขต สถานที่สำคัญ ระบบสาธารณูปโภค/โครงสร้างพื้นฐาน สิ่งแวดล้อมตามธรรมชาติ แหล่งท่องเที่ยวในชุมชน (แหล่งท่องเที่ยวเชิงวัฒนธรรม แหล่งท่องเที่ยวตามธรรมชาติ/เชิงนิเวศน์ และแหล่งเรียนรู้) ข้อมูลด้านสังคมและวัฒนธรรม ได้แก่ ประชากร ประเพณีและวัฒนธรรม ศาสนาและความเชื่อ ภูมิปัญญาชาวบ้าน และการปกครอง ข้อมูลด้านเศรษฐกิจ ได้แก่ รายได้ - รายจ่าย กลุ่มอาชีพ ข้อมูลศักยภาพหรือความโดดเด่นของชุมชน ได้แก่ ผู้นำเข้มแข็ง ความสมัครสมานสามัคคี และความพร้อมของทรัพยากรธรรมชาติ ประเด็นปัญหาสำคัญของชุมชน ได้แก่ ปัญหาที่เร่งด่วนที่ต้องการแก้ไข เช่น เพิ่มมูลค่าผลิตภัณฑ์ ยาเสพติด อบายมุข สุขอนามัย เป็นต้น

วิธีการเก็บข้อมูล สามารถทำได้ 5 วิธี ได้แก่ การค้นข้อมูลจากข้อมูลมือ 2 การฝังตัว การสนทนากลุ่ม การสังเกตการณ์ และการสัมภาษณ์ ทำให้ได้ข้อมูล ดังตารางที่ 1

ตารางที่ 2 การได้มาซึ่งข้อมูล

ประเภทข้อมูล	ข้อมูลและแหล่งข้อมูล
● ทัวไป	Google Map , แผนพัฒนาองค์การบริหารส่วนตำบล
● สุขภาพ	- ประชากรจำแนกตามอายุ (รพสต.) - การเกิด การตาย การเจ็บป่วย (รพสต.) - ผู้สูงอายุ ผู้พิการ (รพสต./อบต./เทศบาล) - ข้อมูลจปฐ. (http://www.ebmn.cdd.go.th/#/login)
● การศึกษา	- ข้อมูลพื้นฐานโรงเรียน (http://www.Data.bopp-obec.info) - ผลสัมฤทธิ์ทางการเรียน NT, ONET(โรงเรียนต่างๆ) - ข้อมูลปัญหา ความต้องการ (นักเรียน/ผู้ปกครอง/ครู/ผู้บริหาร) - ข้อมูล จปฐ. (http://www.ebmn.cdd.go.th/#/login)

ตารางที่ 1 การได้มาซึ่งข้อมูล (ต่อ)

ประเภทข้อมูล	ข้อมูลและแหล่งข้อมูล
● สังคม	<ul style="list-style-type: none"> - ประเพณีวัฒนธรรม ความเชื่อ ปราชญ์ (ปราชญ์ /ผู้สูงอายุ/ พระสงฆ์) - ผู้นำ (ผญ.บ./ผู้ช่วย) - กลุ่ม/องค์กร/วิสาหกิจในชุมชน (สนง.เกษตรอำเภอ/ผญ.บ./ประธานกลุ่ม) - ข้อมูล จปฐ. (http://www.ebmn.cdd.go.th/#/login)
● เศรษฐกิจ	<ul style="list-style-type: none"> - ข้อมูล จปฐ. (http://www.ebmn.cdd.go.th/#/login) - แผนพัฒนาจังหวัด (เว็บไซต์สำนักงานจังหวัด) - แผนพัฒนาตำบล/พัฒนาท้องถิ่น (อบต./เทศบาล) - แผนพัฒนาด้านการเกษตรตำบล (เกษตรอำเภอ) - ข้อมูลด้านสัตว์เลี้ยง (ปศุสัตว์อำเภอ) - การใช้ประโยชน์ที่ดิน (www.eis.idd.go.th/lddeis/PLM.asp) - ข้อมูลการประกอบอาชีพหลัก อาชีพรอง ผลผลิต (เกษตรกรในชุมชน/พัฒนาชุมชน)
● สังคม	<ul style="list-style-type: none"> - ประเพณีวัฒนธรรม ความเชื่อ ปราชญ์ (ปราชญ์ /ผู้สูงอายุ/ พระสงฆ์) - ผู้นำ (ผญ.บ./ผู้ช่วย) - กลุ่ม/องค์กร/วิสาหกิจในชุมชน (สนง.เกษตรอำเภอ/ผญ.บ./ประธานกลุ่ม) - ข้อมูล จปฐ. (http://www.ebmn.cdd.go.th/#/login)
● สิ่งแวดล้อม	<ul style="list-style-type: none"> - ดินน้ำ ป่า (อบต./เทศบาล/ผู้นำชุมชน/ปราชญ์ชาวบ้าน/หมอดินอาสา/แผนพัฒนาเกษตรตำบล ,สำนักงานเกษตรอำเภอ) - ขยะ (ผู้นำ/กองสาธารณสุขฯ อบต./เทศบาล/ในแผนพัฒนาท้องถิ่น)

2) งานด้านการวิเคราะห์ข้อมูล หน้าที่ : การวิเคราะห์ข้อมูล โดยนำข้อมูลมากำหนดแผนดำเนินงานร่วมกับชุมชน ที่ปรึกษา และผู้เชี่ยวชาญด้านต่าง ๆ ได้แก่ ด้านเกษตรปลอดภัย การส่งเสริมและพัฒนาเศรษฐกิจสร้างสรรค์ การตลาด การท่องเที่ยว การพัฒนาคุณภาพชีวิตของคนในชุมชน และด้านอื่น ๆ ที่เกี่ยวข้อง เพื่อส่งเสริมและสนับสนุนการแก้ปัญหาที่เป็นประเด็นสำคัญของชุมชน การวิเคราะห์นิยมทำในรูปของการทำการวิเคราะห์สภาพแวดล้อม ทั้งภายในและภายนอก (SWOT Analysis) เป็นการวิเคราะห์เพื่อหาจุดอ่อน จุดแข็ง {เป็นปัจจัยภายใน (Internal Environment) ที่สามารถควบคุมได้} และวิเคราะห์หาโอกาสและอุปสรรค {เป็นปัจจัยภายนอก (External Environment) ที่ไม่สามารถควบคุมได้}

โอกาส (Opportunities) นิยมใช้ตัว O เป็นตัวย่อของโอกาส หมายถึง สภาพแวดล้อมภายนอกที่เป็นประโยชน์ต่อการดำเนินงานของชุมชน/หน่วยงาน หรือหมายถึง ผลกระทบที่เกิดจากสิ่งแวดล้อมภายนอก ธุรกิจที่ส่งผลทางด้านบวกต่อการดำเนินงาน เป็นปัจจัยที่ไม่สามารถควบคุมได้โดยต้องมีการตรวจสอบสิ่งแวดล้อมภายนอกอยู่เสมอเพื่อปรับปรุงกิจกรรมต่างๆ ให้บรรลุวัตถุประสงค์ที่ตั้งเอาไว้ รวมทั้งต้องคาดคะเนการเปลี่ยนแปลงของสภาพแวดล้อมภายนอก เช่น ภาวะเศรษฐกิจ สังคม การเมือง กฎหมาย เทคโนโลยี และการแข่งขันเป็นระยะๆ เพื่อแสวงหาประโยชน์จากการเปลี่ยนแปลงของสภาพแวดล้อมภายนอกเหล่านี้

อุปสรรค (Threats) นิยมใช้ตัว T เป็นตัวย่อของอุปสรรค หมายถึง สภาพแวดล้อมภายนอกที่คุกคาม หรือมีผลเสียต่อการดำเนินงานของชุมชน/หน่วยงานหรือ หมายถึง ผลกระทบทางด้านลบของสิ่งแวดล้อมภายนอกที่มีต่อชุมชน/หน่วยงาน ซึ่งจำเป็นต้องระมัดระวังในสิ่งที่เป็นอุปสรรคของการดำเนินกิจกรรม เนื่องจากจะเป็นสิ่งที่ก่อให้เกิดผลเสียหายต่อการดำเนินงาน โดยทั่วไปแล้วข้อจำกัดหรืออุปสรรคที่เกิดขึ้นนี้ไม่สามารถไปเปลี่ยนแปลงแก้ไขหรือไม่ให้เกิดขึ้นได้แต่ชุมชน/หน่วยงานควรมีการวิเคราะห์และคาดการณ์ล่วงหน้าถึงข้อจำกัดที่อาจเกิดขึ้น เพื่อหาทางป้องกันผลเสียหายที่เกิดขึ้นให้ที่สุด

จุดแข็ง (Strength) นิยมใช้ตัว S เป็นตัวย่อของจุดแข็ง หมายถึง ข้อได้เปรียบในการดำเนินกิจกรรม ที่ส่งผลในด้านบวกที่เกิดขึ้นจากสิ่งแวดล้อมภายในของชุมชน/หน่วยงาน จุดเด่นที่มีอยู่ เช่น ภูมิปัญญา ทรัพยากรท้องถิ่น ลักษณะทางภูมิศาสตร์ เป็นต้น เพื่อวิเคราะห์หาจุดแข็งและนำมาใช้เป็นแนวทางในการดำเนินกิจกรรมที่เป็นจุดเด่นเฉพาะ หรือสร้างเป็นภาพของชุมชน/หน่วยงาน ที่แตกต่างไปในขณะเดียวกันจุดแข็งที่เกิดขึ้นมานั้น จำเป็นต้องหาทางแก้ไขหรือปรับปรุงในข้อด้อยให้ดีขึ้น

จุดอ่อน (Weakness) นิยมใช้ตัว W เป็นตัวย่อของจุดอ่อน หมายถึง ข้อจำกัด ความผิดพลาดที่ส่งผลในด้านลบที่เกิดขึ้นจากสิ่งแวดล้อมภายในของชุมชน/หน่วยงาน หรือหมายถึง การดำเนินงานภายในของชุมชน/หน่วยงานที่ไม่ดีหรือไม่สามารถกระทำได้ดี เช่น ต้นทุนการผลิตสูง ขาดการบริหารจัดการขยะมูลฝอย ดินเค็ม ไม่มีแหล่งน้ำธรรมชาติ เป็นต้น

ชุมชน/หน่วยงานจำเป็นต้องประเมินถึงจุดอ่อน จุดแข็ง โอกาส และอุปสรรคเป็นระยะ และต้องกระทำอย่างต่อเนื่อง เพื่อศึกษาว่าชุมชน/หน่วยงาน มีขีดความสามารถที่จะประสบความสำเร็จในการดำเนินกิจกรรมในปัจจุบันมากน้อยเพียงใด (ภาคผนวก ข)

หลักในการทำ SWOT Analysis

1. วัตถุประสงค์ในการทำ SWOT Analysis เป็นการประเมินจุดยืนของชุมชน/หน่วยงาน ภายใต้สภาพแวดล้อมภายในและภายนอกที่มีการเปลี่ยนแปลงตลอดเวลา

2. การดำเนินการจัดทำ SWOT Analysis เป็นการวิเคราะห์ถึงปฏิกิริยาของชุมชน/หน่วยงาน ในการเตรียมการเพื่อตอบสนองต่อสภาพแวดล้อมที่มีผลกระทบ

3. ในการวิเคราะห์ SWOT Analysis ตามหลักเกณฑ์ควรเริ่มจากการวิเคราะห์สภาพแวดล้อมภายนอก ก่อนการวิเคราะห์สภาพแวดล้อมภายใน

4. สภาพแวดล้อมภายนอกประกอบด้วยสิ่งแวดล้อม 2 ประเภท คือ สภาพแวดล้อมทางสังคม โดยครอบคลุมถึงปัจจัยมหภาคและแนวโน้ม ที่มีผลกระทบต่อกิจกรรมและเป้าหมายของชุมชน/หน่วยงาน อีกประการหนึ่ง คือ สภาพแวดล้อมที่เกี่ยวข้องกับชุมชน/หน่วยงานและงานที่ชุมชน/หน่วยงานดำเนินการ เป็นการวิเคราะห์ถึงสิ่งแวดล้อมภายนอกที่มีผลกระทบโดยตรงต่อภารกิจและ

5. ในการวิเคราะห์สภาพแวดล้อมภายนอก เป็นการกระทำที่ผู้มุ่งแสวงหาโอกาส หรืออุปสรรคต่อ กิจกรรมหลักหรือกิจกรรมสนับสนุนของชุมชน/หน่วยงาน โดยส่วนใหญ่ผู้ทำการวิเคราะห์จะหาปัจจัยที่เกี่ยวข้องกับการดำเนินงานมากน้อยเพียงใดขึ้นอยู่กับการเรียนรู้ ประสบการณ์และศักยภาพของผู้ทำการวิเคราะห์

6. การวิเคราะห์สภาพแวดล้อมภายในจะเกี่ยวข้องกับปัจจัยที่ชุมชน/หน่วยงาน ที่สามารถควบคุม ได้ เช่น ผลิตภัณฑ์ หรือบริการ โครงสร้างองค์กร ทรัพยากรท้องถิ่น รูปแบบการดำเนินการ สถานะทางการเงิน

7. ผู้วิเคราะห์ต้องพิจารณาเกี่ยวกับจุดแข็ง และจุดอ่อน เพื่อพิจารณาว่าเมื่อมองไปที่สภาพแวดล้อม ที่เปลี่ยนแปลง แนวโน้มของสภาพแวดล้อมภายนอกจะเปรียบเทียบกับได้ว่า อะไรคือจุดแข็งหรือจุดอ่อน

8. การตรวจสอบสภาพแวดล้อมภายในและภายนอก เพื่อพิจารณาว่าข้อมูลที่ต้องการวิเคราะห์ทั้งเชิงปริมาณและเชิงคุณภาพ

9. การจัดทำวิเคราะห์ SWOT Analysis การแปลความหมายของผู้วิเคราะห์แตกต่างกันขึ้นอยู่กับประสบการณ์ที่ผ่านมา

3) งานด้านวิชาการและถ่ายทอดเทคโนโลยี หน้าที่ : นำองค์ความรู้ เทคโนโลยี นวัตกรรม ด้านเกษตรปลอดภัย การส่งเสริมและพัฒนาเศรษฐกิจสร้างสรรค์ การตลาด การท่องเที่ยว และการพัฒนา คุณภาพชีวิตของคนในชุมชนด้านอื่น ๆ ที่เกี่ยวข้อง ไปถ่ายทอด หรือฝึกอบรมในชุมชน เพื่อส่งเสริมและ สนับสนุนการแก้ปัญหาที่เป็นประเด็นสำคัญของท้องถิ่นให้เกิดความเข้มแข็งและยั่งยืนต่อไป

4) รายงานผลการปฏิบัติงาน หน้าที่ : จัดทำรายงานความก้าวหน้าการปฏิบัติแต่ละงวด โดยจัดทำ ทุกเดือน จัดส่งให้หน่วยงานที่เซ็นสัญญาจ้างงานภายในวันที่ 30 ของเดือน และสรุปผลการดำเนินงาน ภายหลังปฏิบัติงานเสร็จสิ้น ดังเอกสารภาคผนวก ก (แบบประเมินผู้รับจ้างงาน)

ส่วนที่ 3
แนวทางการทำงานร่วมกับชุมชน

3.1 แนวทางการทำงานร่วมกับชุมชน

“เข้าใจ เข้าถึง พัฒนา”

<u>เข้าใจ (Understanding)</u>	<u>เข้าถึง (Connecting)</u>	<u>พัฒนา (Development)</u>
<ul style="list-style-type: none"> - ข้อมูลเชิงประจักษ์ - ข้อมูลที่มีอยู่แล้ว - วิเคราะห์และวิจัย - ทดลองจนได้ผลจริง 	<ul style="list-style-type: none"> - ระเบิดจากข้างใน - เข้าใจกลุ่มเป้าหมาย - สร้างปัญญา 	<ul style="list-style-type: none"> - เริ่มต้นด้วยตนเอง - พึ่งพาตนเองได้ - ต้นแบบเผยแพร่ความรู้

3.2 แนวคิดในการพัฒนาชุมชน

“ไปพบชาวบ้าน อยู่ร่วมกันกับชาวบ้าน เรียนรู้ร่วมประสบการณ์จากชาวบ้าน วางแผนร่วมกับชาวบ้าน ทำงานร่วมกับชาวบ้าน เริ่มจากสิ่งทีชาวบ้านมีภูมิปัญญาหรือองค์ความรู้ สร้างจากสิ่งทีชาวบ้านมี สอนชาวบ้านให้เขาได้รู้ได้เห็น เรียนจากการประสบการณ์ด้วยการลงมือทำ ไม่ใช่เพื่อพูดโอ้อวด แต่เพื่อเป็นแบบแผนอย่างเป็นระบบ โดยใช้หลักการผสมผสานการบูรณาการร่วมกัน ไม่ใช่การทำตามใจ แต่ช่วยกันสร้างร่วมกันให้เกิดการเปลี่ยนแปลงในทางที่ถูกต้องเพื่อให้เกิดการสร้างพลังอำนาจ (Empowerment) ร่วมกัน”

แนวคิดการพัฒนาชุมชนในอดีต มีความเชื่อเบื้องต้นว่า ประชาชนส่วนใหญ่ในชนบทของประเทศยัง ล้าหลัง ด้อยการศึกษา ขาดจิตสำนึกในการพัฒนาท้องถิ่นของตนเอง มีฐานะยากจน และขาดแคลนปัจจัย ต่างๆที่จำเป็นต่อการดำรงชีพ จึงเป็นเหตุให้ภาครัฐจำเป็นต้องผลักดันนโยบายและทรัพยากร ตั้งแต่ทิศทางการพัฒนา วิธีการทำงาน ความรู้ การบริหารจัดการ ฯลฯ เข้าไปสู่ชุมชนในลักษณะของการพัฒนาจากบนลงล่าง (Top Down) ทั้งทีในความเป็นจริงพบว่า ประชาชนส่วนใหญ่ในชนบทเป็นผู้มีความคิด มีภูมิปัญญา ความรู้ ประสบการณ์ มีจิตสำนึกในการพัฒนาชุมชน (บ้านเกิด) และสามารถพึ่งพาตนเองได้แล้วในระดับหนึ่ง การพัฒนาชุมชนตามนโยบายและแนวทางของรัฐในอดีต ไม่ได้แก้ปัญหาคความต้องการของประชาชนในพื้นที่ๆ ต้องการพัฒนาอย่างแท้จริง การพัฒนาในนโยบายต่าง ๆ ทีภาครัฐคิดและกำหนดจึงสูญเปล่า สูญเสียงบประมาณที่ดำเนินโครงการ เนื่องจากขาดความเข้าใจในการมีส่วนร่วมของชุมชน และขาดข้อมูลบริบทที่แท้จริงของชุมชน ซึ่งสิ่งนี้เห็นหัวใจสำคัญของการพัฒนาชุมชนนั่นเอง

จากปัญหาดังกล่าวมาข้างต้น ทำให้ภาครัฐรวมถึงหน่วยงานต่าง ๆ ปรับแนวคิดในการพัฒนาชุมชน เพื่อให้สอดคล้องกับความต้องการที่แท้จริง โดยยึดหลักการพัฒนาจากล่างขึ้นบน (Bottom Up) โดยให้ชุมชนเข้ามามีส่วนร่วมในการค้นหาปัญหา ร่วมพัฒนาจากปัญหาที่เกิดขึ้น ตั้งแต่การวิเคราะห์ปัญหา การแนะนำ การทดสอบ การสาธิต การตัดสินใจ การยอมรับและการประเมินผล โดยเฉพาะการปฏิบัติร่วมกันในทุกขั้นตอน ภายใต้บริบทของชุมชน โดยเน้นการใช้ทรัพยากรทั้งหมดของชุมชนหรือทรัพยากรภายในพื้นที่

สร้างเครือข่ายความร่วมมือทั้งภาครัฐและภาคเอกชน สร้างพี่เลี้ยง ให้เกิดเป็นชุมชนแห่งการเรียนรู้หรือการพัฒนาที่เน้นให้สมาชิกในชุมชนรู้จักคิดวิเคราะห์ด้วยเหตุ ด้วยผล และใช้ความรู้ในการแก้ไขปัญหา พัฒนาศักยภาพในด้านต่างๆ ทั้งด้านเศรษฐกิจ สังคม สิ่งแวดล้อม จึงเกิดขึ้นอย่างเป็นรูปธรรมสร้างงาน สร้างรายได้ เกิดความมั่นคงและยั่งยืนให้กับชุมชน

ผลจากการพัฒนาที่เน้นชุมชนเข้ามามีส่วนร่วม แสดงให้เห็นว่า การนำความรู้จากภายนอกในเรื่องที่ไม่ใช่ปัญหาที่แท้จริงสร้างประโยชน์ก็เพียงแค่ชั่วคราวเท่านั้น ไม่สามารถสร้างกระบวนการเรียนรู้ที่ยั่งยืน และไม่อาจนำพาประเทศไปสู่สังคมแห่งการเรียนรู้ในทิศทางที่ต้องการได้ หากแต่การปรับเปลี่ยนยุทธศาสตร์การทำงานจากเดิม ๆ มาเป็นการประสานความรู้ที่มีอยู่แล้วภายในชุมชนและนำองค์ความรู้ใหม่ ๆ นำเทคโนโลยีและร่วมกันสร้างนวัตกรรมชุมชน จึงจะสามารถแก้ไขปัญหาในชุมชนได้ หน่วยงานภาครัฐหรือองค์การพัฒนาทำหน้าที่เพียงประสานและผลักดันกระบวนการมีส่วนร่วม จึงเป็นทางออกที่ส่งผลต่อการพัฒนาในระยะยาวและยั่งยืนมากกว่า

หลักการประสานความรู้จากภายในและภายนอก

การประสานความรู้จากภายในและภายนอกชุมชนเข้าไปสู่การใช้ประโยชน์และสร้างกระบวนการเรียนรู้ของชุมชน ซึ่งต้องปฏิบัติที่สำคัญ คือ การบูรณาการการพัฒนาในทุก ๆ เข้าด้วยกัน ทั้งด้านเศรษฐกิจ สังคม การศึกษา สุขภาพ และสภาพแวดล้อมในชุมชน เช่น

1. การสร้างความเข้มแข็งแก่เศรษฐกิจชุมชนและพัฒนาวิสาหกิจชุมชน การยกระดับคุณภาพมาตรฐาน เพิ่มผลิตภาพ สร้างความหลากหลายในกระบวนการผลิตและผลิตภัณฑ์ชุมชน เพิ่มความสามารถในการประกอบอาชีพ สร้างทางเลือกในการทำอาชีพเสริม ส่งเสริมการรวมกลุ่มเกษตรกรรายย่อย ในรูปแบบกลุ่มองค์กรเกษตรกร / วิสาหกิจชุมชน และพัฒนาและเสริมสร้างทักษะขีดความสามารถ รวมทั้งหลักการบริหารจัดการที่ดีแก่กลุ่มที่มีศักยภาพและความพร้อมในการผลิตเชิงพาณิชย์เพื่อนำไปสู่การขยายผลในเชิงอุตสาหกรรมระดับสากล ตลอดจน การเชื่อมโยงต่อยอดห่วงโซ่การผลิตถึงขั้นเกษตรอุตสาหกรรม เพื่อให้ผลผลิตและผลิตภัณฑ์มีมูลค่าเพิ่มทางเศรษฐกิจ โดยราคาต่อหน่วยสูงขึ้น ต้นทุนการผลิตลดลง และหรือรายได้เพิ่มขึ้น รายจ่ายลดลง

2. การเสริมสร้างกระบวนการเรียนรู้แบบมีส่วนร่วม ที่เน้นการเรียนรู้นอกห้องเรียน เพื่อเพิ่มทักษะและความสามารถของสมาชิกชุมชน ลดช่องว่างทางความรู้ระหว่างชุมชนเมืองและชุมชนชนบท เพื่อให้เกิดวัฒนธรรมการเรียนรู้ตลอดชีวิตที่สอดคล้องกับวิถีชุมชน โดยให้ความสำคัญกับการใช้ชุมชนเป็นฐานของการเรียนรู้เปิดโอกาสให้เข้าถึงความรู้ในทางตรงได้โดยง่าย ฝึกให้คิดเป็น ทำเป็น รวมทั้งส่งเสริมการมีส่วนร่วมของชุมชนอย่างเป็นระบบตลอดกระบวนการพัฒนา

3. การสร้างสมดุลของการใช้ประโยชน์และการอนุรักษ์ทรัพยากรธรรมชาติ เพื่อการพัฒนาที่ยั่งยืน และการบริหารจัดการทรัพยากรธรรมชาติและสิ่งแวดล้อมภายใต้การมีส่วนร่วมของชุมชนท้องถิ่น โดยให้ความสำคัญกับการสร้างจิตสำนึกและเผยแพร่ความรู้ความเข้าใจเกี่ยวกับการใช้ทรัพยากรเพื่อการผลิต

อย่างถูกวิธี ประหยัดและมีประสิทธิภาพ สนับสนุนให้ชุมชนมีทางเลือกทำการผลิตทางการเกษตรที่หลากหลาย โดยไม่ส่งผลกระทบต่อระบบนิเวศในชุมชน

4. การรักษาและเสริมสร้างศักยภาพภูมิปัญญาท้องถิ่นในชุมชน เน้นการถ่ายทอดและนำภูมิปัญญาท้องถิ่นมาใช้ประโยชน์ในการพัฒนาต่อยอดเชิงพาณิชย์ การผลิตแปรรูปเป็นผลิตภัณฑ์ พัฒนาระบบการจัดเก็บเพื่อรวบรวมและจัดทำเป็นฐานข้อมูลทางความรู้ ตลอดจนสร้างหลักประกันด้านสังคมให้ประชาชนชาวบ้าน เช่น การสนับสนุนเงินทุนในการรักษาและถ่ายทอดภูมิปัญญา สนับสนุนการใช้ภูมิปัญญาท้องถิ่นรวมทั้งความหลากหลายของศิลปะและวัฒนธรรมทั้งที่เป็นวิถีชีวิต ค่านิยมที่ดั้งเดิมและความเป็นไทยเพื่อการศึกษาเรียนรู้ ฟื้นฟู พัฒนา ถ่ายทอดและเผยแพร่สู่สังคมโลก

5. การสร้างเครือข่ายและความร่วมมือในการเชื่อมโยงองค์ความรู้และภูมิปัญญาท้องถิ่น ตลอดจนพันธมิตรด้านกิจกรรมการพาณิชย์ระหว่างชุมชนและองค์กรต่าง ๆ ทั้งภาครัฐและภาคเอกชน

นอกเหนือจากการถ่ายทอดความรู้ตามบริษัทและความต้องการที่แท้จริงของชุมชนแล้ว การสร้างชุมชนแห่งการเรียนรู้จะเป็นไปโดยสมบูรณ์ไม่ได้ หากสมาชิกชุมชนเหล่านั้นไม่ฝึกฝนตนเองให้มีหลักคิดโดยใช้เหตุผลทางวิทยาศาสตร์และพัฒนาการเรียนรู้ของตนเองอย่างต่อเนื่อง ด้วยการแสวงหา สร้าง พัฒนา จัดการ และนำความรู้ไปใช้ประโยชน์อย่างเป็นระบบ ดังนั้น ภาครัฐจึงมีบทบาทสำคัญที่ต้องกระตุ้นให้ชุมชนพัฒนากระบวนการเรียนรู้อย่างต่อเนื่อง ด้วยการชี้ให้เห็นความสำคัญการสร้างโอกาสในการเข้าถึงแห่งความรู้ที่หลากหลาย ภายใต้กิจกรรมการเรียนรู้แบบมีส่วนร่วมที่เหมาะสมมุ่งให้เรียนรู้จากประสบการณ์ตรงที่สัมพันธ์กับการดำรงชีวิตแบบค่อยเป็นค่อยไป รวมทั้งสร้างเครือข่ายการเรียนรู้ของชุมชน เพื่อเป็นทางเลือกในการแลกเปลี่ยนเรียนรู้และสามารถอยู่ร่วมกันกับสังคมอื่น

กิจกรรมการเรียนรู้ที่สัมพันธ์กับการดำรงชีวิตของชุมชนดังกล่าวนี้ ต้องคำนึงถึงพื้นฐาน ดั้งเดิม หรือมีการเปลี่ยนแปลงวิถีชีวิตเฉพาะในส่วนที่ต้องการจะพัฒนาให้ดีขึ้น ไม่ได้เป็นการเปลี่ยนแปลงอาชีพหรือวิถีปฏิบัติทั้งหมดในคราวเดียว หากต้องการจะเปลี่ยนแปลงต้องให้แน่ใจว่าจะเป็นผลดีต่อชุมชนจริง ๆ ที่สำคัญคือควรต้องเป็นกิจกรรมการเรียนรู้ที่นอกจากจะเพิ่มพูนสติปัญญาให้เท่าทันกับการเปลี่ยนแปลงต่างๆ ทำให้ชุมชนเกิดการกินดี อยู่ดี เกิดรายได้ ารลดรายจ่าย เกิดความสุขทางจิตใจ มีครอบครัวที่อบอุ่นพร้อมหน้าได้รับการยอมรับในสังคม มีวัฒนธรรม ภูมิปัญญาที่ธำรงอยู่อย่างยั่งยืน มีสิ่งแวดล้อมและทรัพยากรธรรมชาติที่มีคุณภาพและยังคงความอุดมสมบูรณ์ด้วย ให้ชุมชนยังไม่ละเลยกิจกรรมที่สร้างความเข้มแข็งให้กับสังคม เพื่อให้สมาชิกชุมชนมีความเป็นน้ำหนึ่งใจเดียวกัน มีความรู้สึกรักหวงแหนผืนแผ่นดินบ้านเกิด และมีจิตมุ่งมั่นที่จะพัฒนาชุมชนให้ดียิ่งขึ้น การดำเนินการในประเด็นต่าง ๆ ดังกล่าวข้างต้น เป็นการทำงานที่ไม่ง่ายดังนั้นทุกองค์กรทั้งภาครัฐและภาคเอกชนต้องระดมสมองมาทำร่วมกัน นำองค์ความรู้ เทคโนโลยี และนวัตกรรมเข้ามาช่วยกันพัฒนาให้เกิดประโยชน์สูงสุดในการใช้งบประมาณของประเทศ

โดยทุกคนที่เข้าไปร่วมดำเนินกิจกรรมกับชุมชนสิ่งสำคัญคือการสร้างความไว้วางใจ ต้องคำนึงประเด็นนี้การทำให้ชุมชนเต็มใจและมีส่วนร่วมในการดำเนินกิจกรรมนั้น จะทำให้การพัฒนาชุมชนเป็นไปอย่างราบรื่น รวดเร็ว การเข้าไปทำงานร่วมกับชุมชนจะต้องสร้างการยอมรับให้ได้ ทำให้ชุมชนเห็นว่าเป็นพวก

ห้องเป็นพี่น้องที่จะมาร่วมกันทำงานเพื่อพัฒนาชุมชน ไม่ได้เข้ามาหาผลประโยชน์ ไม่ว่าจะเป็ผลประโยชน์ทางการเมือง ผลประโยชน์ทางตำแหน่งหน้าที่หรือผลประโยชน์ทางวิชาการ เป็นกันเองไม่มีพิธีรีรอง หรือยึดพิธีการมากนัก จึงเป็นเรื่องสำคัญที่จะทำให้ชุมชนเกิดการยอมรับ ทั้งนี้ต้องเป็นไปโดยธรรมชาติ ไม่เสแสร้งการทำงานต้องทำอย่างต่อเนื่อง เพราะไม่มีชุมชนใดที่จะเข้มแข็งอย่างยั่งยืนได้ในระยะเวลาสั้น ๆ

อย่างไรก็ตามเป็นเรื่องยากที่จะดำเนินการในด้านต่าง ๆ ให้เป็นไปต่อเนื่องได้ เนื่องจากมีปัจจัยและองค์ประกอบหลายอย่างที่หน่วยงานรัฐต่างๆต้องประสบและรับทราบกันดี เช่น งบประมาณ ฯลฯ หากไม่สามารถส่งต่อการดำเนินงานให้หน่วยงานอื่น หรือหน่วยงานท้องถิ่นรับไปดำเนินการได้ก็จะต้องทำความเข้าใจและสร้างจิตสำนึกให้กับชุมชนแต่แรกว่า ชุมชนจะต้องยืนอยู่ได้ด้วยตนเองโดยไม่ต้องพึ่งพาผู้อื่น

หลักการพื้นฐานในการศึกษาและวิเคราะห์ชุมชน

1. เพื่อให้รู้สภาพหรือสถานการณ์ของชุมชนที่แท้จริง และเป็นพื้นฐานของการพัฒนาชุมชน/หน่วยงาน
2. เพื่อให้เห็นสิ่งจำเป็น หรือความต้องการที่แท้จริงของชุมชน/หน่วยงาน
3. กำหนดแนวทางในการปรับปรุง หรือพัฒนาได้ตรงสภาพ หรือสถานการณ์ของชุมชน/หน่วยงาน
4. การพัฒนาที่ดี ต้องเกิดผลกระทบที่สอดคล้อง/เหมาะสมกับสภาพความเป็นอยู่ของชุมชน/หน่วยงานที่ส่งผลต่อการยอมรับเทคโนโลยี ความต่อเนื่อง และความยั่งยืน

การศึกษาบริบทชุมชน

เพื่อศึกษาสภาพ / ปรากฏการณ์ / สถานการณ์ ของชุมชนที่เป็นอยู่ (บริบท) และวิเคราะห์ความสัมพันธ์ของปรากฏการณ์ต่างๆ ในชุมชน สะท้อนให้เห็นถึง สภาพปัญหา ศักยภาพ และข้อจำกัดของชุมชน/หน่วยงาน ในลักษณะของเหตุและผล (Cause – Effect) เพื่อนำไปสู่แนวทางในการแก้ไขปัญหาหรือส่งเสริมศักยภาพของชุมชน/หน่วยงาน

3.2.4 สมมุติฐานและข้อตกลงในการศึกษา / วิเคราะห์ชุมชนแบบมีส่วนร่วม

1. การศึกษาและวิเคราะห์ชุมชนเป็นการทำความเข้าใจปรากฏการณ์ของชุมชน ผู้ทำการศึกษาเป็นผู้เรียนรู้และทำความเข้าใจชุมชน เพราะปรากฏการณ์หรือสภาพชุมชนที่เป็นอยู่ อาจแตกต่างจากสภาพชุมชนที่นักวิจัยหรือผู้ทำการศึกษาอยู่โดยเฉพาะชุมชนเมืองกับชุมชนชนบท
2. ปรากฏการณ์แต่ละชุมชนมีความแตกต่างกัน แต่อาจมีโครงสร้างของปรากฏการณ์ใกล้เคียงและคล้ายๆ กัน
3. การศึกษาและวิเคราะห์ชุมชน ชาวบ้าน (ผู้ที่อยู่ในปรากฏการณ์นั้น) คือ ผู้รู้ (key information : KI) ดังนั้นผู้ไปศึกษาชุมชนต้องเป็นผู้เรียนรู้ ให้เกียรติ และเสริมพลังอำนาจชาวบ้าน
4. อย่าด่วนตัดสินใจแค่ปรากฏการณ์ใด ปรากฏการณ์หนึ่ง การวิเคราะห์ชุมชนควรวิเคราะห์ในเชิงองค์รวม และเชิงระบบ

5. ชุมชนมีทั้งปัญหา (ข้อจำกัด) และศักยภาพปัญหา ศักยภาพ หรือความต้องการพัฒนาของชุมชน ต้องมาจากผลการศึกษาและวิเคราะห์ชุมชน = ศึกษาบริบทชุมชน
6. บริบท (สภาพ) เป็นตัวกำหนดเงื่อนไขหรือปรากฏการณ์ การศึกษาชุมชนเป็นการศึกษาบริบทที่เป็นตัวกำหนดเงื่อนไขของปรากฏการณ์ต่างๆ ที่แสดงออก ถ้าเราเห็นบริบท (สภาพต่างๆ และความสัมพันธ์ของสภาพต่างๆ) ก็จะทำให้เข้าใจถึงปรากฏการณ์ต่าง ๆ ที่แสดงออก ทั้งปรากฏการณ์ย่อย ๆ เฉพาะ หรือปรากฏการณ์โดยรวมของชุมชน
7. ข้อเท็จจริง หรือปรากฏการณ์ต่างๆ ของแต่ละชุมชนมีความแตกต่างกัน ดังนั้นความแตกต่างเชิงสังคม หรือวัฒนธรรมของแต่ละชุมชนขึ้นอยู่กับ (บริบท สภาพแวดล้อม สังคมและวัฒนธรรมนั้น ๆ เป็นตัวกำหนด)
8. การศึกษาและวิเคราะห์ชุมชน เป็นการค้นหาสภาพและเงื่อนไขของชุมชน ดังนั้นแนวทางการพัฒนา จะต้องดำเนินการตามสภาพและเงื่อนไขของชุมชน ไม่ใช่เอาชุดบทเรียนที่สำเร็จของการพัฒนาไปใส่ให้ชุมชน
9. โลกทัศน์ของชาวบ้านกับนักพัฒนา อาจมีความแตกต่างกัน ดังนั้นสิ่งที่นักพัฒนาคิดกับชาวบ้าน คิดอาจจะแตกต่างกัน

3.3 เทคนิคในการพัฒนาชุมชน

การพัฒนาชุมชนให้เกิดเป็นชุมชนแห่งการเรียนรู้ จำเป็นต้องรู้ เทคนิคและแนวคิดในการพัฒนาชุมชน ตั้งแต่ เทคนิคในการพัฒนาชุมชน การศึกษาชุมชน การค้นหาหรือคัดเลือกผู้นำชุมชนและกรรมการชุมชน การกำหนดแผนการพัฒนาชุมชน การประสานงานและการสร้างทีมงาน การถ่ายทอดเทคโนโลยี การสร้างแหล่งเรียนรู้ในชุมชน และการสร้างความเข้มแข็งของกลุ่ม โดยใช้เทคนิคและเครื่องมือ ดังนี้

1) การประเมินสถานะชนบทอย่างรวดเร็ว (Rapid Rural Appraisal: RRA) เป็นเทคนิคที่ใช้กันอย่างแพร่หลายในหมู่นักวิชาการและผู้ปฏิบัติงานโครงการพัฒนาชนบทและการเกษตร RRA เป็นเทคนิคที่สามารถช่วยให้เรียนรู้สภาพชนบทอย่างรวดเร็วในระยะเวลาอันสั้น มีการใช้เครื่องมือ และวิธีการศึกษาหลายๆ อย่างประกอบ และเพื่อช่วยให้เข้าใจสภาพชนบทดียิ่งขึ้น โดยเน้นการแลกเปลี่ยน ความรู้ ประสบการณ์ระหว่างผู้วิจัยจากสาขาวิชาต่าง ๆ และเรียนรู้จากความรู้ประสบการณ์ของชาวบ้าน เพื่อพัฒนาวิธีการศึกษาแบบกลาง ๆ ซึ่งสามารถทำการศึกษาในระยะสั้น แต่ต้องทำการศึกษาอย่างเป็นระบบทำให้ได้ข้อมูลที่ถูกต้องที่จะนำไปใช้ได้ทันเวลา ประหยัดเงินและเวลา มีการวางแผนล่วงหน้าเป็นอย่างดี และผู้วิจัยต้องมีความตั้งใจสูงในการทำงานและทำการศึกษด้วยตนเอง (สุจินต์ สิมารักษ์, 2557 เอกสารประกอบคำสอนวิชาเทคนิคการวิจัยขั้นสูง) ลักษณะที่สำคัญของเทคนิค RRA คือ

1. ใช้การสัมภาษณ์แบบกึ่งโครงสร้าง (Semi-Structured Interviewing: SSI) เป็นวิธีกลาง ๆ ระหว่างการศึกษาที่มีรูปแบบตายตัว คือการใช้แบบสอบถาม กับการศึกษาที่มีอิสระเต็มที่แบบ วิธีการในการรวบรวมข้อมูลในสนาม คือ ในขณะที่มีการสัมภาษณ์นั้นจะไม่มีแบบสอบถาม แต่ใช้กรอบคำถาม หรือ

แนวคำถามที่ เตรียมไว้ เช่น ประวัติหมู่บ้าน การประกอบ อาชีพ การถือครองที่ดิน การตลาด ระบบการปลูกพืช ฯลฯ ลักษณะ การสัมภาษณ์จะพยายามจัดให้เหมือนกับการพูดคุยตามปกติ เพียงแต่จะควบคุมไม่ให้หลุดจากกรอบที่ตั้งไว้ โดย ไม่สนใจว่าจะเริ่ม ประเด็นใดก่อนหลัง ขึ้นกับบรรยากาศของการสนทนาแต่ละครั้ง เมื่อต้องการข้อมูลเรื่องใดเป็น พิเศษนักวิจัยหรือผู้สัมภาษณ์ก็จะถามเจาะลึก (Probing) ไปเรื่อย ๆ จนเป็นที่เพียงพอ

2. เน้นการใช้เทคนิคต่าง ๆ เสริมการสัมภาษณ์โดยเฉพาะการสังเกต การใช้ตัวบ่งชี้ การวัดต่าง ๆ และ การถ่ายภาพ เป็นต้น โดยที่การสัมภาษณ์จะเป็นไปอย่างต่อเนื่องและมีบรรยากาศเป็นกันเอง ดังนั้น นักวิจัยจึง จำเป็นต้องมีเครื่องมือช่วยจำ (Conceptual Tools) ที่ไม่อยู่ในรูปแบบของแบบสอบถาม เครื่องมือดังกล่าวนี้ ได้แก่

- การเขียนผังกิจกรรม (Activity Chart) กิจกรรมนี้จะทำให้นักวิจัยทราบว่าเกษตรกรที่ให้ข้อมูลนั้น มีกิจกรรมการผลิตอะไรบ้าง มากน้อยเพียงใด ได้ผลดีแค่ไหน เป็นต้น
- การเขียนพฤษาครอบครัว (Family Tree) ทำให้นักวิจัยทราบว่าสมาชิกและแรงงานในครัวเรือนกี่คน อาชีพนอกภาคเกษตร ความรู้ ความสามารถของสมาชิกในครอบครัว
- การเขียนปฏิทินแรงงาน (Labor Calendar) จะช่วยให้นักวิจัยทราบถึงการจัดสรร แรงงาน และการกระจายแรงงานทำกิจกรรมต่าง ๆ ในรอบปีสำหรับการวางแผนทำกิจกรรมเสริมกับชาวบ้าน
- การใช้ภาพอื่น ๆ ที่ทำให้ชาวบ้านสามารถบอกข้อมูลเรื่องต่าง ๆ ที่จำเป็นและ นักวิจัยสามารถบันทึกลงไปได้ตามแต่จินตนาการและทักษะที่มี เช่น การวาดภาพชุมชน การวาด ภาพตัดขวางของพื้นที่ (Cross Section) เป็นต้น

3. เน้นการศึกษาที่ใช้ทีมมาจากสาขาวิชาต่าง ๆ หรือที่มีลักษณะเป็นสหวิทยาการ คือแต่ละทีมต้องมีทั้งทางด้านสังคมศาสตร์และวิทยาศาสตร์ทำงานร่วมกัน สมาชิกในทีมจะต้องมีการประชุมทำความเข้าใจ เรื่องวัตถุประสงค์ ประเด็นคำถาม เทคนิคการถาม ประเภทและแหล่งข้อมูลที่ต้องการ เครื่องมือที่จะใช้ การแบ่งบทบาทหน้าที่ระหว่างกันก่อนที่จะลงปฏิบัติจริงในชุมชน นอกจากนี้แล้ว ยังต้องร่วมกันศึกษาชุมชน ช่วยกันบันทึกข้อมูลรวมทั้งหาทางแก้ไขปัญหาที่เกิดขึ้นร่วมกันและร่วมกันทำรายงานผลการศึกษา

4. เน้นการเรียนรู้ต้องทำอย่างรวดเร็วและต่อเนื่อง กล่าวคือ ทีมต้องมาร่วมสรุปผลการศึกษาเป็นระยะ เพื่อประเมินว่าได้ข้อสรุปหรือเรียนรู้ตรงตามวัตถุประสงค์และเป้าหมายที่ตั้งไว้แล้วหรือไม่ หากยังได้ข้อมูลไม่ครบ หรือเกิดความคิดใหม่ หรือเกิดความสงสัยในข้อมูล หรือการตีความของทีม ก็สามารถไปตรวจสอบความถูกต้องหรือไปเก็บข้อมูลเพิ่มเติมได้ในวันถัดไป แทนที่จะรอมาทบทวนหลังจากที่ ถอนทีมออกจากชุมชนแล้ว กระบวนการนี้ยังช่วยก่อให้เกิดการเรียนรู้ หรือความเข้าใจในเรื่องต่าง ๆ ของชุมชนดีขึ้น

5. ใช้แนวคิดเรื่องสามมิติ (Triangulation) สำหรับการพิจารณาข้อมูลแต่ละชนิด โดยทีมงานควรมาจากหลายสาขาวิชา รวมทั้งใช้เป็นหลักในการเลือกพื้นที่หรือครัวเรือนที่จะศึกษา เช่น เลือก ศึกษากระบวนการปลูกข้าวในแปลงขนาดใหญ่ ขนาดกลาง และขนาดเล็ก เลือกผู้ให้ข้อมูลทั้งจากคนที่ ฐานะดี ปานกลาง

และยากจน เป็นต้น และพยายามเลือกคนที่น่าจะเป็นผู้ให้ข้อมูลได้ดี ได้ถูกต้อง (Key Informant) ตามวัตถุประสงค์ของการศึกษาและตามหลักสามมิติที่กล่าวมาแล้ว

6. RRA ถูกพัฒนามาเพื่อใช้สำรวจความรู้ในเบื้องต้น และมีใช้ทำเสร็จภายในครั้งเดียว โดยปกติแล้ว การศึกษาในรอบแรกจะไม่ได้ข้อมูลที่ ต้องการทั้งหมด ต้องมีการทำซ้ำรอบที่สอง สาม หรือสี่ หรือจนกว่าจะ ได้ข้อมูลที่ต้องการในระดับที่พึงพอใจ โดยไม่กำหนดปริมาณผู้ให้ข้อมูลล่วงหน้า แต่การศึกษาแต่ละรอบ รวมทั้งช่วงระยะเวลา ระหว่างการศึกษาแต่ละรอบ จะไม่เสียเวลานานนัก อีกทั้งนักวิจัยยังสามารถใช้ วิจารณ์ญาณของตน ปรับปรุง เพิ่ม ลด เปลี่ยนแปลงสมมติฐานหรือแผนการปฏิบัติงานให้สอดคล้องกับความ เป็นจริงได้ ตลอดเวลา

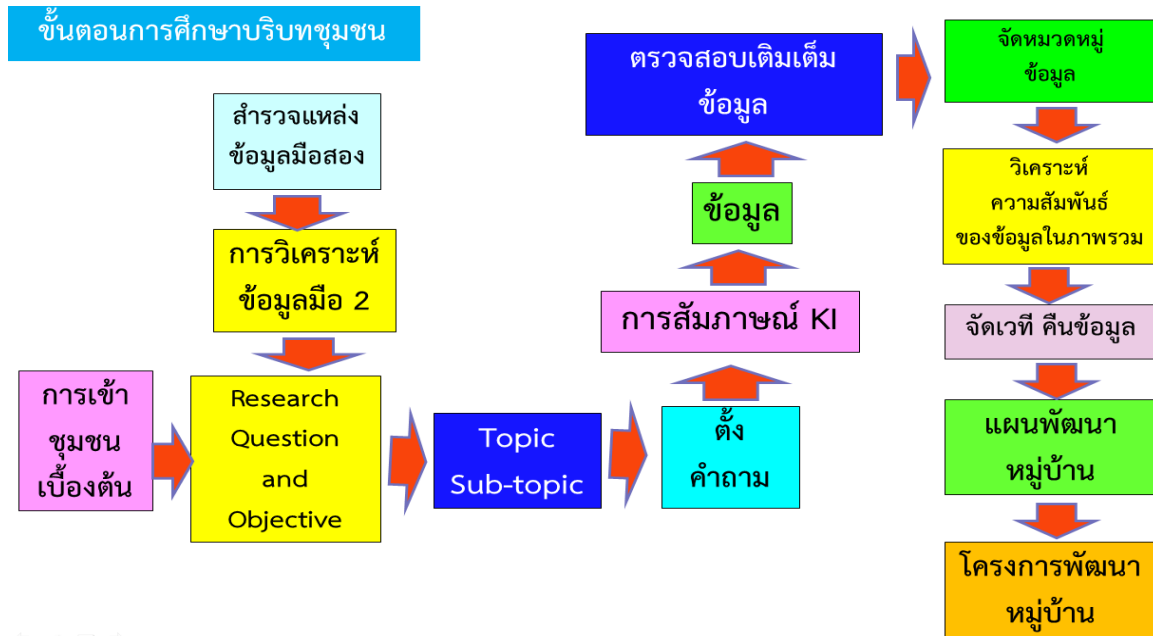
หลักการดังกล่าว เป็นพื้นฐานสำคัญของกระบวนการวิจัยศึกษาชุมชนแบบ RRA ซึ่งจะช่วยให้เข้าใจ ปัญหาการพัฒนาได้ดีขึ้นและมีทักษะเกี่ยวกับการพัฒนาที่สอดคล้องกับแนวคิดในการพัฒนาแนวใหม่ที่เน้น ความสัมพันธ์เกี่ยวโยงกันและมีผลกระทบต่อกัน และมีการเปลี่ยนแปลงตลอดเวลา ดังนั้น การติดต่อสื่อสาร และความร่วมมือระหว่างนักวิจัย นักพัฒนา และชาวชุมชน จึงเป็นปัจจัยสำคัญในการเพิ่มความเข้าใจ ในปัญหาของชุมชนและการเปลี่ยนแปลงของสังคม (อ้างถึงในสุจินต์ สิมารักษ์, 2557 เอกสารประกอบ คำสอนวิชาเทคนิคการวิจัยขั้นสูง)

2. การประเมินสถานะชุมชนแบบ PRA (Participatory Rural Appraisal: PRA) เป็นเทคนิค ที่พัฒนาต่อมาจาก RRA โดยมีหลักคิดว่า แม้เทคนิค RRA จะช่วยให้เกิด ความเข้าใจเรื่องราวต่าง ๆ ในชุมชน ดีขึ้นกว่าเทคนิคอื่น ๆ ที่ใช้กันมา แต่ก็ยังคงเป็นคนภายนอกที่ ได้ความรู้ คนในชุมชนมีบทบาทเป็นเพียงผู้ให้ ข้อมูล ผลการศึกษาจะเป็นมุมมองและการวิเคราะห์ ด้วยสายตาของคนนอก ซึ่งอาจจะประเมินถูกหรือผิดก็ได้ โดยเฉพาะอย่างยิ่งการประเมินคุณค่าเรื่องชีวิต ความเชื่อ คุณธรรม ความสำคัญของระบบอุปถัมภ์ ระบบ อื่น ๆ ที่ยึดถือในชุมชนอิทธิพลของปัจจัยที่เกี่ยวข้องกับการขัดขวางหรือสนับสนุนงานพัฒนา ซึ่งเรื่องต่าง ๆ เหล่านี้ เป็นสิ่งที่ยากต่อการทำความเข้าใจในระยะเวลานั้น ๆ และที่สำคัญคือ การคิดแบบแยกส่วนว่าคนใน ชุมชนน่าจะรู้เรื่องราวในชุมชนเป็นอย่างดีแล้ว ดังนั้นเขาจึงไม่ต้องมาศึกษาชุมชนอีก มีเพียงคนภายนอก (นักพัฒนา) เท่านั้น ที่ต้องศึกษาชุมชนเพราะไม่รู้สถานการณ์ปัญหาและศักยภาพของชุมชนแบบมีส่วนร่วม

ลักษณะสำคัญของเทคนิค PRA

- 1) เป็นการศึกษาชุมชนที่คนภายในชุมชนเป็นผู้ศึกษาวิเคราะห์เอง โดยผ่านกระบวนการเสวนากลุ่ม
- 2) นักพัฒนาจะมีบทบาทเป็นเพียงผู้อำนวยความสะดวกในกระบวนการเสวนาเรียนรู้ (Facilitator) มากกว่าเป็นประธาน หรือผู้นำและต้องอยู่ร่วมในกระบวนการตั้งแต่ต้นจนจบ
- 3) วัตถุประสงค์ของการศึกษาจะเน้นที่ผลประโยชน์ต่อชุมชนท้องถิ่น และตัวคนที่เข้าร่วมใน กระบวนการให้มีความสามารถในการวิเคราะห์ การตัดสินใจ และศักยภาพในการแก้ไขปัญหาของชุมชน ได้มากยิ่งขึ้น

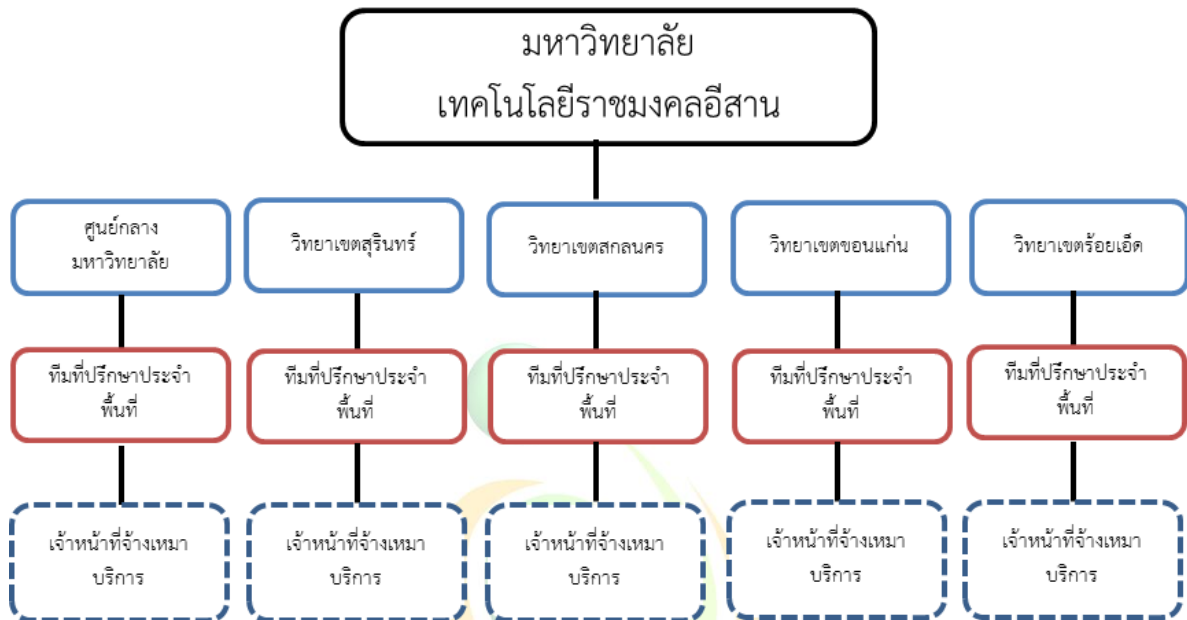
4) การทำเทคนิค PRA จะไม่ตั้งต้นที่ความรู้สาขาใดสาขาหนึ่ง หากแต่จะเริ่มจากสิ่งที่ ชาวบ้านรู้ ชาวบ้านคิด รู้สึก และเชื่อเช่นนั้น แล้วค่อย ๆ จัดกระบวนการแลกเปลี่ยนข่าวสาร ข้อมูล ระหว่างกัน เพื่อให้ เกิดการเรียนรู้ด้วยตนเอง



รูปที่ 2 ขั้นตอนการพัฒนาชุมชนแบบมีส่วนร่วม

ส่วนที่ 4
โครงการการบริหารจัดการ / หน้าที่ของที่ปรึกษา

4.1 โครงสร้างการบริหารจัดการโครงการ

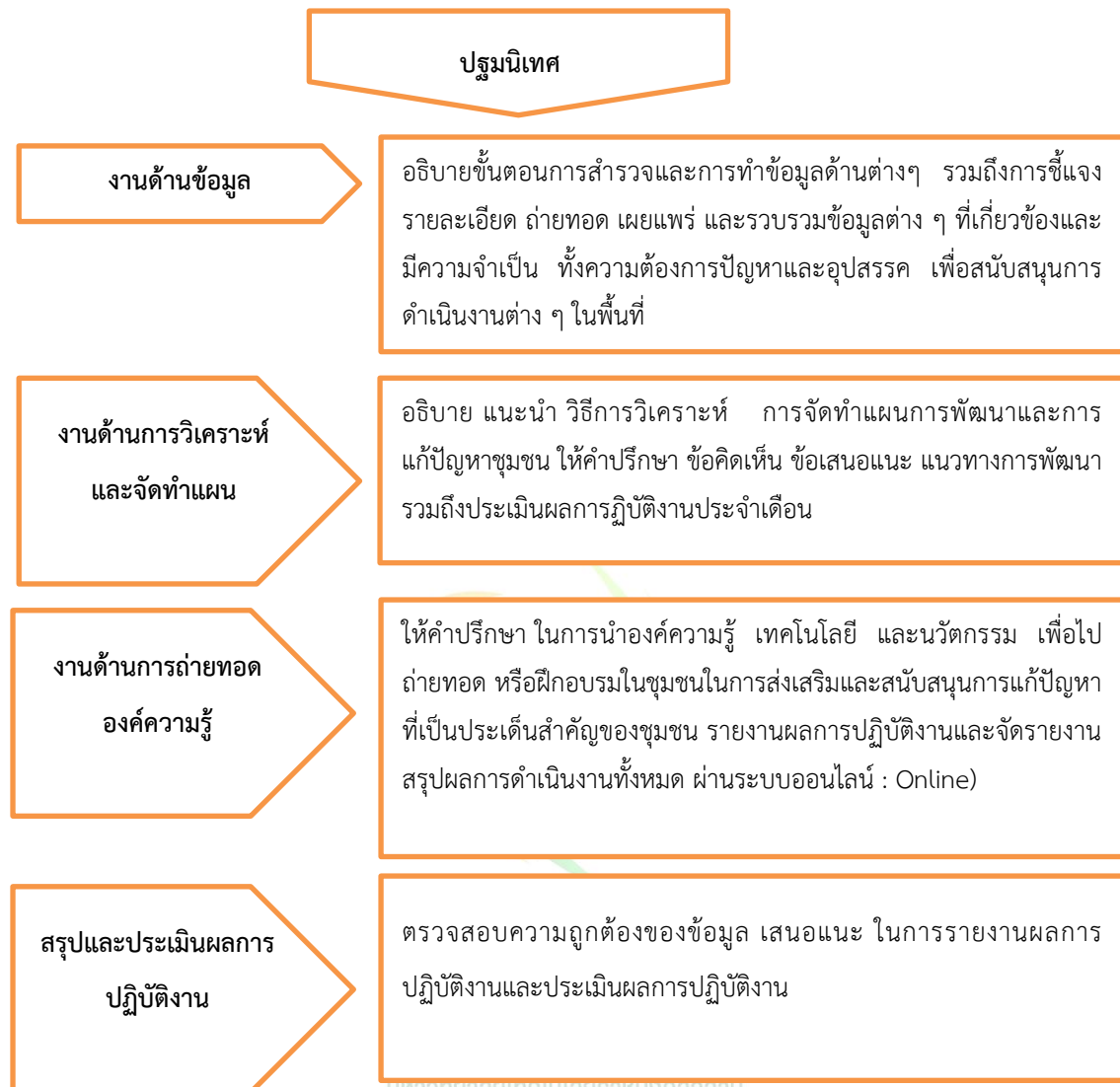


รูปที่ 3 โครงสร้างการบริหารโครงการ

4.2 บทบาทหน้าที่ของที่ปรึกษาประจำพื้นที่

ที่ปรึกษาประจำพื้นที่โครงการฯ มีหน้าที่หลักที่สำคัญ ดังนี้

- 1) ให้คำปรึกษา ข้อคิดเห็น เสนอแนะ และร่วมกับเจ้าหน้าที่จ้างเหมาบริการกำหนดแผนการปฏิบัติงานของเจ้าหน้าที่จ้างเหมาบริการ และรายงานผลการดำเนินงานในประเด็นต่างๆ
- 2) กำกับ ติดตาม และประเมินผลการปฏิบัติงาน และการรายงานผลการปฏิบัติงาน ของเจ้าหน้าที่จ้างเหมาบริการที่รับผิดชอบ
- 3) ติดต่อและประสานงานเจ้าหน้าที่จ้างเหมาบริการที่รับผิดชอบในการปฏิบัติงาน
- 4) ให้การสนับสนุนและส่งเสริมการดำเนินงานและการจัดกิจกรรมของโครงการการปฏิบัติงาน สำหรับที่ปรึกษาประจำพื้นที่ มีรายละเอียดดังรูปที่ 4



รูปที่ 4 การปฏิบัติงานสำหรับที่ปรึกษาประจำพื้นที่

เอกสารอ้างอิง

1. รายงานการอบรมเชิงปฏิบัติการการประเมินสถานะชนบทแบบมีส่วนร่วม (PRA)
2. เรียนรู้อย่างตื่นรู้ (How to study) : ซีการ์ คอมโธร รินโปเซ เซียน
3. บทความ “วิธีคิดให้ชัดเจน” :พระธรรมปิฎก (ป.อ.ปยุตโต)
4. กระบวนการทำงานและเทคนิคการทำงานของนักพัฒนา : ปารีชาติ วลัยเสถียรและคณะ





ภาคผนวก

RMUTI
สถาบันวิจัยและพัฒนา
มหาวิทยาลัยเทคโนโลยีราชมงคลอีสาน

ก. หน่วยงาน/ลักษณะของข้อมูลที่เกี่ยวข้อง

ประเภทข้อมูล	ชื่อหน่วยงานที่ให้ข้อมูล	ลักษณะของข้อมูลที่ได้รับ
ข้อมูลทางสถิติ	- สำนักงานเศรษฐกิจการเกษตร	- สถิติการเกษตร - ข้อมูลการนำเข้าส่งออก - สรุปลักษณะเศรษฐกิจการเกษตร
	- กรมการค้าต่างประเทศ	- สินค้าที่ได้มาตรฐานที่ส่งออก - สถิติทางการค้าของกลุ่มประเทศต่าง ๆ
	- สำนักงานสถิติแห่งชาติ	- สถิติภาวะเศรษฐกิจและสังคมครัวเรือน - สรุปรองรับชีวิตภาวะเศรษฐกิจ
ข้อมูลด้านการเกษตรและอาหาร	- สถาบันค้นคว้าและพัฒนาผลิตภัณฑ์เกษตร	- ให้คำแนะนำ ปรีกษา ด้านกระบวนการผลิตการแปรรูป การควบคุมคุณภาพ และการพัฒนาผลิตภัณฑ์ - ให้บริการวิเคราะห์ตรวจสอบผลิตภัณฑ์ให้ได้มาตรฐาน และปลอดภัย เพื่อการบริโภคภายในและเพื่อการส่งออก
	- สถาบันอาหาร	- ให้คำแนะนำในการจัดเตรียมระบบ GMP , HACCP และระบบClean Technology สำหรับโรงงานอุตสาหกรรมอาหาร - บริการทดสอบอัตราการแทรกผ่านความร้อนของผลิตภัณฑ์อาหารในขณะปิดสนิทและการกระจายความร้อนของหม้อฆ่าเชื้อ
	- เครือข่ายธุรกิจเกษตร	- รวบรวมข้อมูลเกี่ยวกับกลุ่มเกษตรกร แม่บ้านเกษตรกร ยุวเกษตรกร ข้อมูลสินค้าหัตถกรรมข้อมูลหนึ่งตำบลหนึ่งผลิตภัณฑ์
	- สำนักข้อมูลสมุนไพร มหาวิทยาลัยมหิดล	- งานวิจัยด้านพืชสมุนไพร ผลิตภัณฑ์ที่ได้จากพืชสมุนไพร
ศูนย์ให้คำปรึกษา	- สถาบันการศึกษาต่าง ๆ ทั้งภาครัฐบาล และภาคเอกชน	- ให้คำปรึกษา แนะนำด้านการตลาด การเงิน การเขียนแผนธุรกิจ รวมทั้ง สิ่งประดิษฐ์ และงานวิจัยต่าง ๆ ที่ทั้งอาจารย์และนักศึกษา ร่วมกันทำขึ้น
	- สถาบันพัฒนา SMEs (ISMED)	- ให้คำปรึกษาแนะนำด้านการตลาด การผลิต การเงิน กฎหมาย การเขียนแผนธุรกิจ
	- สถาบันการศึกษาต่าง ๆ ทั้งภาครัฐบาล และภาคเอกชน	- ให้คำปรึกษา แนะนำด้านการตลาด การเงิน การเขียนแผนธุรกิจ รวมทั้ง สิ่งประดิษฐ์ และงานวิจัยต่าง ๆ ที่ทั้งอาจารย์และนักศึกษา ร่วมกันทำขึ้น
	- สถาบันพัฒนา SMEs (ISMED)	- ให้คำปรึกษาแนะนำด้านการตลาด การผลิต การเงิน กฎหมาย การเขียนแผนธุรกิจ

ประเภทข้อมูล	ชื่อหน่วยงานที่ให้ข้อมูล	ลักษณะของข้อมูลที่ได้รับ
ข้อมูลด้านวิทยาศาสตร์และเทคโนโลยี	- สถาบันไทย – เยอรมัน (ประเทศไทย)	- วิเคราะห์เทคโนโลยีการผลิต - ให้คำปรึกษา แนะนำ การใช้ การซ่อมบำรุงการปรับปรุงหรือเปลี่ยนแปลงอุปกรณ์ต่างๆ ด้วยเทคโนโลยีการผลิตขั้นสูงจากผู้เชี่ยวชาญ
	- สถาบันวิทยาศาสตร์และเทคโนโลยีแห่งประเทศไทย (สวทช.)	- บริการทดสอบวิเคราะห์ผลิตภัณฑ์และวัตถุดิบที่ใช้ในโรงงานอุตสาหกรรมเพื่อการส่งออก
	- กรมวิทยาศาสตร์บริการ	- ให้บริการถ่ายทอดเทคโนโลยีที่วิจัยพัฒนาของกรมวิทยาศาสตร์บริการ
	- สมาคมส่งเสริมเทคโนโลยีไทย – ญี่ปุ่น (สสท.)	- บริการตรวจสอบเทียบเครื่องมืออุตสาหกรรม
	- สถาบันไฟฟ้าและอิเล็กทรอนิกส์	- ศูนย์ธุรกรรมเพื่อการผลิต - ศูนย์ปฏิบัติการและมาตรฐาน ศูนย์วิชาการ
ข้อมูลด้านกฎหมายและขั้นตอนทางราชการ	- กรมการค้าภายใน	- แจ้งขอรวมธุรกิจ - แจ้งขอตั้งราคาหรือเปลี่ยนแปลงราคาสินค้า
	- กรมโรงงานอุตสาหกรรม	- ขั้นตอนการขออนุญาตจัดตั้งโรงงาน - การจดทะเบียนเครื่องจักร
	- สำนักงานคณะกรรมการอาหารและยา (อย.)	- ขอจดทะเบียนอาหารและยา
	- กรมพัฒนาธุรกิจการค้า	- จดทะเบียนบริษัท ค้นหาและจองชื่อนิติบุคคล Online จดทะเบียนนิติบุคคล
	- กรมสวัสดิการและคุ้มครองแรงงาน	- อัตราค่าจ้างแรงงาน - แรงงานต่างประเทศ
	- สำนักงานมาตรฐานผลิตภัณฑ์อุตสาหกรรม (สมอ.)	- ขออนุญาตแสดงเครื่องหมายมาตรฐานผลิตภัณฑ์อุตสาหกรรม
	- กรมทรัพย์สินทางปัญญา	- จดทะเบียนสิทธิบัตร เครื่องหมายทางการค้า ลิขสิทธิ์
	- สถาบันรองรับมาตรฐาน ISO (สรอ.)	- ขอรับรอง HACCP , ISO 9000 , 1400 , 1800 ,QSME
	- การนิคมอุตสาหกรรมแห่งประเทศไทย	- การขอใช้ที่ดินในนิคมอุตสาหกรรม
	ข้อมูลด้านการเกษตรและอาหาร	- หนึ่งผลิตภัณฑ์หนึ่งตำบล

ประเภทข้อมูล	ชื่อหน่วยงานที่ให้ข้อมูล	ลักษณะของข้อมูลที่ได้รับ
แหล่งเงินทุน	- สถาบันการเงินจากภาคเอกชนและ ธนาคารเอกชน	- สินเชื่อเพื่อธุรกิจ ให้คำปรึกษาในการทำธุรกิจ SMEs
	- บริษัทเงินทุนอุตสาหกรรมแห่ง ประเทศไทย	สินเชื่อเพื่อธุรกิจ
	- กรมส่งเสริมอุตสาหกรรม	- ส่วนบริหารเงินทุน ให้คำปรึกษาในการขอสินเชื่อ
	- ธนาคารออมสิน	- สินเชื่อเพื่อธุรกิจ
	- SMEs Bank	- สินเชื่อเพื่อธุรกิจ ให้คำปรึกษาในการทำธุรกิจ SMEs



ข. แบบฟอร์มต่าง ๆ ที่เกี่ยวข้องกับการดำเนินโครงการ

แบบฟอร์มรายงานการปฏิบัติงานและการประเมินผล
โครงการจ้างงาน ประชาชนที่ได้รับผลกระทบจากสถานการณ์การระบาดของ
ของโรคติดต่อเชื้อไวรัสโคโรนา 2019 (COVID-19)

ลำดับ	รหัส	รายการ	ผู้รับผิดชอบ
1	COVID - 1	รายงานผล งานด้านข้อมูลการศึกษาบริบทชุมชน	ผู้รับจ้าง
2	COVID - 2	รายงานผล งานด้านการวิเคราะห์และทำแผน	ผู้รับจ้าง
3	COVID - 3	แบบเสนอโครงการการถ่ายทอดความรู้และเทคโนโลยีเพื่อพัฒนาและแก้ปัญหาของชุมชน	ผู้รับจ้าง
4	COVID - 4	แบบรายงานการปฏิบัติงานของผู้ปฏิบัติงาน ประจำสัปดาห์.....	ผู้รับจ้าง
	COVID - 4-1	แบบรายงานการปฏิบัติงานของผู้ปฏิบัติงาน ประจำสัปดาห์ที่ 1	
	COVID - 4-2	แบบรายงานการปฏิบัติงานของผู้ปฏิบัติงาน ประจำสัปดาห์ที่ 2	
	COVID - 4-3	แบบรายงานการปฏิบัติงานของผู้ปฏิบัติงาน ประจำสัปดาห์ที่ 3	
	COVID - 4-4	แบบรายงานการปฏิบัติงานของผู้ปฏิบัติงาน ประจำสัปดาห์ที่ 4	
	COVID - 4-5	แบบรายงานการปฏิบัติงานของผู้ปฏิบัติงาน ประจำสัปดาห์ที่ 5	
	COVID - 4-6	แบบรายงานการปฏิบัติงานของผู้ปฏิบัติงาน ประจำสัปดาห์ที่ 6	
	COVID - 4-7	แบบรายงานการปฏิบัติงานของผู้ปฏิบัติงาน ประจำสัปดาห์ที่ 7	
	COVID - 4-8	แบบรายงานการปฏิบัติงานของผู้ปฏิบัติงาน ประจำสัปดาห์ที่ 8	
	COVID - 4-9	แบบรายงานการปฏิบัติงานของผู้ปฏิบัติงาน ประจำสัปดาห์ที่ 9	
	COVID - 4-10	แบบรายงานการปฏิบัติงานของผู้ปฏิบัติงาน ประจำสัปดาห์ที่ 10	
	COVID - 4-11	แบบรายงานการปฏิบัติงานของผู้ปฏิบัติงาน ประจำสัปดาห์ที่ 11	
	COVID - 4-12	แบบรายงานการปฏิบัติงานของผู้ปฏิบัติงาน ประจำสัปดาห์ที่ 12	
	COVID - 4-13	แบบรายงานการปฏิบัติงานของผู้ปฏิบัติงาน ประจำสัปดาห์ที่ 13	
	COVID - 4-14	แบบรายงานการปฏิบัติงานของผู้ปฏิบัติงาน ประจำสัปดาห์ที่ 14	
	COVID - 4-15	แบบรายงานการปฏิบัติงานของผู้ปฏิบัติงาน ประจำสัปดาห์ที่ 15	
	COVID - 4-16	แบบรายงานการปฏิบัติงานของผู้ปฏิบัติงาน ประจำสัปดาห์ที่ 16	
5	COVID - 5	แบบรายงานการปฏิบัติงานของผู้ปฏิบัติงาน ประจำเดือน เดือน	ผู้รับจ้าง
	COVID - 5-1	แบบรายงานการปฏิบัติงานของผู้ปฏิบัติงาน ประจำเดือน มิถุนายน	
	COVID - 5-2	แบบรายงานการปฏิบัติงานของผู้ปฏิบัติงาน ประจำเดือน กรกฎาคม	
	COVID - 5-3	แบบรายงานการปฏิบัติงานของผู้ปฏิบัติงาน ประจำเดือน สิงหาคม	

ลำดับ	รหัส	รายการ	ผู้รับผิดชอบ
	COVID - 5-4	แบบรายงานการปฏิบัติงานของผู้ปฏิบัติงาน ประจำเดือน กันยายน	
6	COVID - 6	แบบประเมินผลการปฏิบัติงานผู้ปฏิบัติงาน ประจำเดือน.....	ที่ปรึกษา
	COVID - 6-1	แบบประเมินผลการปฏิบัติงานผู้ปฏิบัติงาน ประจำเดือน มิถุนายน	
	COVID - 6-2	แบบประเมินผลการปฏิบัติงานผู้ปฏิบัติงาน ประจำเดือน กรกฎาคม	
	COVID - 6-3	แบบประเมินผลการปฏิบัติงานผู้ปฏิบัติงาน ประจำเดือน สิงหาคม	
	COVID - 6-4	แบบประเมินผลการปฏิบัติงานผู้ปฏิบัติงาน ประจำเดือน กันยายน	
7	COVID - 7	แบบรายงานจากที่ปรึกษาสงวิทยาเขต	ที่ปรึกษา
8	COVID - 8	แบบรายงานจากวิทยาเขตส่งมหาวิทยาลัย	วิทยาเขต
9	COVID - 9	แบบรายงานหน่วยงาน	สถาบันวิจัย และพัฒนา



แบบฟอร์ม COVID – 1 สำหรับผู้รับจ้างเหมาบริการ

รายงานผล

งานด้านข้อมูลการศึกษาบริบทชุมชน

ชื่อ - สกุล : เจ้าหน้าที่ คนที่ 1

ชื่อ - สกุล : เจ้าหน้าที่ คนที่ 2

ชื่อ - สกุล : เจ้าหน้าที่ คนที่ 3

ชื่อ - สกุล : ที่ปรึกษา คนที่ 1

ชื่อ - สกุล : ที่ปรึกษา คนที่ 2

ประจำพื้นที่ : ตำบล อำเภอ จังหวัด.....

เขตการปกครอง เทศบาลตำบล องค์การบริหารส่วนตำบล

ประกอบด้วยหมู่บ้าน จำนวน.....หมู่บ้าน ดังนี้

รายชื่อหมู่บ้าน	รายชื่อผู้ใหญ่บ้าน
1. หมู่ที่ 1 บ้าน	
2. หมู่ที่ 2 บ้าน	
3. หมู่ที่ 3 บ้าน	
4. หมู่ที่ 4 บ้าน	
5. หมู่ที่ 5 บ้าน ฯลฯ	

หมายเหตุ : กรุณาใส่รายชื่อให้ครบทุกหมู่บ้านเนื่องจากหมู่บ้านเป็นองค์ประกอบของตำบล

โครงสร้างพื้นฐานในระดับตำบล

ตำบล มีโครงสร้างพื้นฐานและบริการภาครัฐใดบ้าง (ตอบได้มากกว่า 1 ข้อ)

- มีถนนลาดยาง/คอนกรีตที่เชื่อมชุมชนไปยังชุมชนอื่น
- มีไฟฟ้าเข้าถึงทุกหลังคาเรือน
- มีโซล่าเซลล์ใช้ในบางส่วนของชุมชน
- มีน้ำใช้เพียงพอสำหรับทุกครัวเรือน
- มีน้ำเพื่อการเกษตรเพียงพอสำหรับทุกครัวเรือนที่ทำการเกษตร
- มีโรงน้ำดื่ม/ตู้น้ำดื่มใช้ภายในชุมชนอย่างเพียงพอ
- มีสัญญาณโทรศัพท์มือถือเข้าถึงทุกครัวเรือน
- มีสัญญาณอินเทอร์เน็ตเข้าถึงทุกครัวเรือน
- มีโรงพยาบาล/สถานีอนามัย
- มีศูนย์ดูแลเด็กเล็ก
- มีศูนย์ดูแลผู้สูงอายุ
- มีศาสนสถาน
- มีตลาดสด
- มีศูนย์กระจายสินค้า/ตลาดกลางการเกษตร
- มีโรงเรียน
- มีศูนย์เรียนรู้ชุมชน/ศูนย์เรียนรู้และขับเคลื่อนปรัชญาเศรษฐกิจพอเพียง

การเก็บรวบรวมข้อมูล งานด้านข้อมูลการศึกษาบริบทชุมชน (ในระดับตำบล) มีรายละเอียดดังนี้

1. ข้อมูลทั่วไป

1.1 ข้อมูลทางกายภาพ (ศักยภาพของชุมชน)

1.1.1 จำนวนประชากร หญิง – ชาย แยกตามอายุ (วัยแรงงาน วัยการศึกษา วัยเด็ก วัยชรา) จำนวนครัวเรือน แยกตามฐานะความเป็นอยู่ การตั้งบ้านเรือนในชุมชน กระจุกหรือกระจาย อย่างไร

ตารางที่ 1 – 1 ข้อมูลประชากรของตำบล

รายชื่อหมู่บ้าน	จำนวนประชากร (คน)		
	ชาย	หญิง	รวม
1. หมู่ที่.....บ้าน.....			
2. หมู่ที่.....บ้าน.....			
3. หมู่ที่.....บ้าน.....			
4. หมู่ที่.....บ้าน.....			
5. หมู่ที่.....บ้าน ฯลฯ			
รวมทั้งหมด			

ตารางที่ 1 – 2 ข้อมูลประชากรในตำบล แยกตามช่วงอายุของประชากร

ช่วงอายุ	จำนวนประชากร (คน)		
	ชาย	หญิง	รวม
น้อยกว่า 1 ปีเต็ม			
1 ปีเต็ม – 2 ปี			
3 ปีเต็ม – 5 ปี			
6 ปีเต็ม – 11 ปี			
12 ปีเต็ม – 14 ปี			
15 ปีเต็ม – 16 ปี			
17 ปีเต็ม – 25 ปี			
26 ปีเต็ม – 49 ปีเต็ม			
50 ปีเต็ม – 60 ปีเต็ม			
มากกว่า 60 ปีเต็มขึ้นไป			
รวมทั้งหมด			

ตารางข้อมูลผู้ว่างงานและบัณฑิตจบใหม่ แยกออกเป็นแต่ละหมู่บ้าน

รายชื่อหมู่บ้าน	จำนวนประชากรทั้งหมด	ผู้ที่ได้รับผลกระทบถูกเลิกจ้าง	ผู้สำเร็จการศึกษาปี 2560 - 2563	ผู้ที่กำลังจะสำเร็จการศึกษาปี 2564 - 2565
1. บ้าน.....				
2. บ้าน.....				
3. บ้าน				
4. บ้าน				
5. บ้าน ฯลฯ				

หมายเหตุ : กรุณาใส่ข้อมูลให้ครบทุกหมู่บ้านเพื่อประโยชน์ของผู้ที่ว่างงานในพื้นที่ของตำบลท่าน

1.1.2 ทรัพยากรธรรมชาติและสิ่งแวดล้อม

ทรัพยากรธรรมชาติ

ลักษณะทางนิเวศวิทยา จำนวนที่ดิน พื้นที่ สาธารณะ ลักษณะดิน ความอุดมสมบูรณ์ของดิน แหล่งน้ำกินน้ำใช้ น้ำเกษตร

- 1) พื้นที่ทั้งหมดของตำบล.....ไร่ หรือ.....ตารางกิโลเมตร ประกอบด้วย
- 2) พื้นที่สาธารณะของตำบล.....ไร่ หรือ.....ตารางกิโลเมตร
- 3) ลักษณะดินของตำบล โปดระบุ

ประเภทของดิน	ความอุดมสมบูรณ์ของดิน/ปัญหา
<input type="checkbox"/> ดินทราย	<input type="checkbox"/> มีความอุดมสมบูรณ์
<input type="checkbox"/> ดินร่วน	<input type="checkbox"/> มีปัญหา โปดระบุ.....
<input type="checkbox"/> ดินเหนียว
<input type="checkbox"/> อื่น ๆ ระบุ.....

- 4) แหล่งน้ำประจำตำบล จำนวน.....แหล่ง ประกอบด้วย

- แหล่งน้ำกิน

- ชีอน้ำเพื่อการบริโภค จำนวน.....หมู่บ้าน.....แหล่ง
- เก็บกักน้ำฝนไว้ดื่ม จำนวน.....หมู่บ้าน.....แหล่ง
- โรงน้ำดื่มหมู่บ้าน จำนวน.....หมู่บ้าน.....แหล่ง

- แหล่งน้ำใช้ / น้ำเพื่อการเกษตร

- แหล่งน้ำประปา จำนวน.....หมู่บ้าน.....แหล่ง
- แหล่งน้ำธรรมชาติ จำนวน.....หมู่บ้าน.....แหล่ง
- แหล่งน้ำที่สร้างขึ้น จำนวน.....หมู่บ้าน.....แหล่ง

การจัดการน้ำอุปโภคและบริโภคของตำบล ให้ขีดเครื่องหมายถูก (✓) ในช่องมีหรือไม่มี

หัวข้อ	มี	ไม่มี	ระบุรหัสข้อมูล ลักษณะการจัดการปัญหา
1. ขาดแคลนแหล่งน้ำ			
2. น้ำอุปโภค (ใช้) ไม่เพียงพอ			
3. น้ำดื่ม มีฝู่นละออง (ดื่ม) ไม่เพียงพอ			
4. ขาดภาชนะกักเก็บน้ำในระดับครัวเรือน			
5. การตรวจสอบคุณภาพน้ำ			
6. อื่นๆ (ระบุ)			

รหัสข้อมูล (ตอบได้มากกว่า 1 ข้อ)

1. ยังไม่ได้ดำเนินการ
2. การจัดทำระบบประปาของชุมชน
3. การผลิตน้ำดื่มเพื่อจำหน่ายให้กับชุมชน
4. การจัดหาผ้าสะอาดไว้แจกจ่ายกรณีเกิดภัยแล้ง
5. ส่งเสริมให้มีการใช้ภาชนะสำหรับกักเก็บน้ำ เช่น ถัง โอ่ง ตุ่มหรือภาชนะอื่นๆ
6. อื่นๆ (ระบุ)

ด้านสิ่งแวดล้อม

การเก็บรวบรวมข้อมูลด้านสิ่งแวดล้อม ซึ่งประกอบด้วย 1) การจัดการปัญหาสิ่งแวดล้อมในตำบล 2) การจัดการสิ่งแวดล้อมในตำบลที่เอื้อต่อการสร้างเสริมสุขภาพ และ 3) การจัดการการใช้พลังงาน โดยมีรายละเอียดของข้อคำถามและตัวเลือก พร้อมคำอธิบาย ดังนี้

คำชี้แจง ให้ขีดเครื่องหมายถูก (✓) ในช่องไม่มีหรือมี

- 1) การจัดการปัญหาสิ่งแวดล้อมในตำบล

1.1) การจัดการขยะ

หัวข้อ	มี	ไม่มี	ระบุรหัสข้อมูล / ลักษณะการจัดการปัญหา
1. ปริมาณขยะจำนวนมาก			
2. ไม่มีพื้นที่ทิ้งขยะ			
3. บริการจัดเก็บไม่เพียงพอ			
4. อื่นๆ (ระบุ)			

รหัสข้อมูล (ตอบได้มากกว่า 1 ข้อ)

1. ยังไม่ได้ดำเนินการ
2. การคัดแยกขยะ
3. การฝังกลบ
4. การทำเตาเผาขยะ
5. การทำปุ๋ยหมัก/ปุ๋ยอินทรีย์

6. การทำธนาคารขยะ
7. การจัดเก็บโดย อปท. (เทศบาล/ อบต./อบจ.)
8. อื่นๆ (ระบุ)

1.2) การจัดการมลภาวะหรือมลพิษ

หัวข้อ	มี	ไม่มี	ระบุรหัสข้อมูล / ลักษณะการจัดการปัญหา
1. น้ำเสีย			
2. หมอกควัน			
3. ฝุ่นละออง			
4. เสียงดัง			
5. การใช้สารเคมี			
6. กลิ่น			
7. อื่นๆ (ระบุ)			

รหัสข้อมูล (ตอบได้มากกว่า 1 ข้อ)

1. ยังไม่ได้ดำเนินการ
2. การทำบ่อบำบัดน้ำเสีย
3. การทำบ่อดักไขมันในครัวเรือน
4. การใช้วัสดุและอุปกรณ์ป้องกันการเกิดควันพิษและฝุ่นละออง
5. การใช้วัสดุและอุปกรณ์ป้องกันการเกิดเสียงดังรบกวน
6. การส่งเสริมการทำเกษตรอินทรีย์และลดปริมาณการใช้สารเคมี
7. ส่งเสริมให้มีการใช้อุปกรณ์ป้องกันสารเคมี
8. ประสานงานผู้เกี่ยวข้อง ผู้รับผิดชอบ หรือผู้ที่สามารถแก้ไขปัญหาเพื่อดำเนินการแก้ไข
9. ส่งเสริมการใช้วัสดุและอุปกรณ์ป้องกันกลิ่นรบกวนควันพิษและฝุ่นละออง
10. อื่นๆ (ระบุ)

2) การจัดการสิ่งแวดล้อมในตำบลที่เอื้อต่อการสร้างเสริมสุขภาพ

ประเภทของกิจกรรม	มี	ไม่มี
1. การจัดตลาดสดให้ถูกหลักสุขาภิบาล		
2. การตรวจสอบคุณภาพและการปนเปื้อนของอาหารและผู้ประกอบการ		
3. การจัดให้มีสถานที่ออกกำลังกายหรือสวนสาธารณะ		
4. การจัดให้มีสถานที่สำหรับเป็นที่พิบปะหรือทำกิจกรรมเพื่อส่วนรวม		
5. การอนุรักษ์ฟื้นฟูทรัพยากรธรรมชาติในตำบล (เช่น การปลูกป่าไม้ ป่าต้นน้ำ การปลูกป่าชายเลน การเก็บขยะในที่หรือแหล่งน้ำสาธารณะ การอนุรักษ์พันธุ์สัตว์น้ำและรักษาแหล่งเพาะพันธุ์สัตว์น้ำ แหล่งน้ำ แม่น้ำ เป็นต้น)		
6. อื่นๆ (ระบุ).....		

3) การจัดการการใช้พลังงานในระดับตำบล

ข้อมูล	มี	ไม่มี	กิจกรรมที่เป็นการสนับสนุน/การพัฒนา
1. การประหยัดพลังงาน			1. การรณรงค์ให้มีการลดปริมาณการใช้พลังงาน
			2. มีการสำรวจตรวจสอบความต้องการพลังงานทดแทนในระดับครัวเรือน
			3. มีแผนจัดการพลังงานทดแทน
			4. มีข้อบัญญัติท้องถิ่น
			5. มีศูนย์ถ่ายทอดความรู้ในการผลิตและใช้พลังงานทดแทน
			6. อื่นๆ ระบุ
2. การใช้พลังงานทดแทน			1. การรณรงค์ให้มีการลดปริมาณการใช้พลังงาน
			2. มีการสำรวจตรวจสอบความต้องการพลังงานทดแทนในระดับครัวเรือน
			3. มีแผนจัดการพลังงานทดแทน
			4. มีข้อบัญญัติท้องถิ่น
			5. มีศูนย์ถ่ายทอดความรู้ในการผลิตและใช้พลังงานทดแทน
			6. อื่นๆ ระบุ

1.1.3 สภาพทางภูมิศาสตร์ สภาพภูมิอากาศ การคมนาคม /สาธารณูปโภคสภาพทางภูมิศาสตร์ของตำบล

แผนที่ตำบล

- อาณาเขต ทิศเหนือ ติดกับ.....
- ทิศใต้ ติดกับ.....
- ทิศตะวันออก ติดกับ.....
- ทิศตะวันตก ติดกับ.....

สภาพภูมิอากาศ ระบุ

.....

.....

การคมนาคม

- เส้นทางการเดินทางจากตำบล ไปอำเภอ..... ระยะทาง กิโลเมตร ชื่อเส้นทางหลัก.....

ประเภทเส้นทางการคมนาคมในตำบล ประกอบด้วย

- ลาดยางหรือคอนกรีต ระยะทาง.....กิโลเมตร
- ลูกรังหรือหินคลุก ระยะทาง.....กิโลเมตร
- ทางดิน ระยะทาง.....กิโลเมตร
- สะพานคอนกรีต จำนวน.....แห่ง

สาธารณูปโภคและระบบการสื่อสารในตำบล

- หอกระจายข่าว จำนวน.....แห่ง
- โทรศัพท์สาธารณะ จำนวน.....ตู้
- ศูนย์ส่งเสริมการเรียนรู้ชุมชน จำนวน.....แห่ง
- ศูนย์เรียนรู้ปรัชญาเศรษฐกิจพอเพียง จำนวน.....แห่ง
- กศน.ตำบล จำนวน.....แห่ง
- ศรช.บ้าน จำนวน.....แห่ง
- ศูนย์การเรียนรู้ชุมชน จำนวน.....แห่ง
- ที่อ่านหนังสือประจำหมู่บ้าน จำนวน.....แห่ง
- อื่น ๆ ได้แก่

ไฟฟ้าประจำตำบล โดยแบ่งตามพื้นที่ของหมู่บ้าน ให้ขีดเครื่องหมายถูก (✓) ในช่องมีหรือไม่มี

- มีไฟฟ้าใช้ครบทุกครัวเรือน
 - ไม่มีไฟฟ้าใช้ครบทุกครัวเรือน
- จำนวน.....ครัวเรือน

1.1.4 พืช/สัตว์ที่มีอยู่ในธรรมชาติ หรือ พืชที่ปลูก สัตว์ที่เลี้ยง โปรดระบุ.....

พืช	สัตว์เลี้ยง
1.	1.
2.	2.
3.	3.
4.	4.
5.	5.
6.	6.
7.	7.

1.1.5 ปัญหาทางด้านกายภาพ หรือสภาพแวดล้อมที่อยู่รอบ ๆ ตัวเรา โปรดระบุ.....

.....

.....

.....

.....

.....

.....

.....

.....

.....

.....

1.2 ข้อมูลทางด้านสังคม การเมือง การปกครอง

1.2.1 ประวัติความเป็นมาของชุมชน เชื้อชาติ ชาติพันธุ์ วิธีการดำรงชีวิต วัฒนธรรมประเพณีท้องถิ่น การอพยพถิ่นฐาน ประวัติตำบล ได้แก่ ความเป็นมาของตำบล การตั้งถิ่นฐาน และการก่อตั้ง ชาติพันธุ์ วิธีการดำรงชีวิต เป็นต้น

.....

.....

.....

.....

.....

.....

.....

.....

.....

.....

ประเพณี วัฒนธรรม

ปฏิทินประเพณี วัฒนธรรม

เดือน \ กิจกรรม	ม.ค.	ก.พ.	มี.ค.	เม.ย.	พ.ค.	มิ.ย.	ก.ค.	ส.ค.	ก.ย.	ต.ค.	พ.ย.	ธ.ค.
1.												
2.												
3.												
4.												
5.												
6.												

- คำขวัญพื้นที่
- วัฒนธรรมที่มีแนวโน้มลดลง
- ศิลปะที่มีแนวโน้มลดลง

แหล่งประโยชน์ในตำบล

คำชี้แจง แหล่งประโยชน์ หมายถึง อาคาร สถานที่ พื้นที่ แหล่งทรัพยากรทางธรรมชาติ และสิ่งต่าง ๆ ที่มีในตำบล ซึ่งประชาชนสามารถนำไปใช้ หรือเข้าไปใช้ประโยชน์ ทั้งนี้อาจจะเป็นเพื่อการดำรงชีพการสร้างรายได้ รวมถึง การดำเนินงานและกิจกรรมต่าง ๆ ทั้งในลักษณะส่วนบุคคลกลุ่ม และชุมชน

ลำดับ	แหล่งประโยชน์ ในตำบล	ชื่อหน่วยงาน/ องค์กรที่รับผิดชอบ	ประโยชน์ที่เกิดขึ้นกับชุมชน ให้ขีดเครื่องหมาย (✓) โดยตอบได้มากกว่า 1 ข้อ				
			สังคม	เศรษฐกิจ	สิ่งแวดล้อม	สุขภาพ	การเมือง การปกครอง

1.2.3 ผู้นำชุมชน/ กลุ่ม/ องค์กร/ เครือข่าย

ผู้นำในพื้นที่

ผู้นำในระดับอำเภอ

ตำแหน่ง	ชื่อ - สกุล	หมายเลขติดต่อ
นายอำเภอ		
ปลัดอำเภอ		
เกษตรอำเภอ		
พัฒนาการอำเภอ		

ผู้นำในระดับตำบล

ตำแหน่ง	ชื่อ - สกุล	หมายเลขติดต่อ
นายก อบต.		
ปลัด อบต.		
ผอ.รพสต.		
เจ้าคณะตำบล		
ผอ.โรงเรียน		

ผู้นำในระดับชุมชน

ตำแหน่ง	ชื่อ - สกุล	หมายเลขติดต่อ
ผู้ใหญ่บ้าน		
ผู้ช่วยผู้ใหญ่บ้าน		
ผู้ช่วยผู้ใหญ่บ้าน		
ประธาน อสม.		
เจ้าอาวาสวัด		
มัคทายกวัด		
ประธานกลุ่ม.....		
หัวหน้าคุ้ม		

หมายเหตุ : กรุณาใส่ข้อมูลตามตารางนี้เฉพาะข้อมูลของหมู่บ้านที่จะเลือกมาวิเคราะห์เพื่อจัดทำข้อเสนอโครงการฯ

ผู้นำในกลุ่มอาชีพ

กลุ่มอาชีพเดิม		กลุ่มอาชีพที่ยังดำเนินการจนปัจจุบัน	
ชื่อกลุ่ม/ ชื่อผู้นำกลุ่ม/ ที่ตั้ง	จำนวน	ชื่อกลุ่ม/ ชื่อผู้นำกลุ่ม/ ที่ตั้ง	จำนวน
1. ชื่อกลุ่ม :		1. ชื่อกลุ่ม :	
1.1 ชื่อผู้นำกลุ่ม :		1.1 ชื่อผู้นำกลุ่ม :	
1.1.1 ที่ตั้ง :		1.1.1 ที่ตั้ง :	
2. ชื่อกลุ่ม : ฯลฯ			
2.1 ชื่อผู้นำกลุ่ม :		2.1 ชื่อผู้นำกลุ่ม :	
2.1.1 ที่ตั้ง :		2.1.1 ที่ตั้ง :	

ข้อมูลด้านการเมืองการปกครอง

การเก็บรวบรวมข้อมูลด้านการเมืองการปกครอง ซึ่งประกอบด้วย 1) การมีส่วนร่วมของประชาชน 2) ข้อพิพาทในตำบล 3) การปกครองที่ทำให้คนอยู่ร่วมกันอย่างสงบสุข 4) การจัดการทรัพยากรธรรมชาติ โดยมีรายละเอียด ดังนี้
 คำชี้แจง ให้ขีดเครื่องหมายถูก (✓) ในช่องไม่มีหรือมี

ข้อมูล	กิจกรรมของชุมชนที่ให้ประชาชนเข้าร่วม	
	ไม่มี	มี
การมีส่วนร่วมของประชาชนในตำบล		1. มีการจัดเวทีประชาคม
		2. มีการประชุมหมู่บ้าน
		3. มีการกำหนด กฎ กติกา และข้อตกลงของชุมชน
		4. มีการกำหนดนโยบายสาธารณะของชุมชน
		5. ภาคประชาชนมีการเสนอโครงการต่าง ๆ ในการพัฒนาชุมชน
		6. การมีส่วนร่วมในการจัดทำแผนพัฒนาชุมชน
		7. การเปิดโอกาสให้ประชาชนเข้ามามีส่วนร่วมในการบริหารจัดการ
		8. ประชาชนเข้าร่วมในการตรวจสอบการทำงานขององค์กรปกครองส่วนท้องถิ่น
		9. การมีส่วนร่วมในการจัดทำแผนหรือกิจกรรมความร่วมมือกับต่างประเทศ
		10. อื่นๆ ระบุ

1.2.4 การศึกษาตามช่วงวัย

การศึกษาตามช่วงวัย	ได้รับ การศึกษา (คน)	คิดเป็นร้อยละ	ไม่ได้รับ การศึกษา(คน)	คิดเป็นร้อยละ
การศึกษา 0 – 5 ปี (ก่อนวัยเรียน)				
การศึกษา 6 – 12 ปี (วัยประถมศึกษา)				
การศึกษา 13 – 18 ปี (วัยมัธยมศึกษา)				
การศึกษา 19 – 22 ปี (วัยอุดมศึกษา)				
การศึกษา 23 – 59 ปี (วัยทำงาน)				
การศึกษา 60 ปีขึ้นไป (วัยผู้สูงอายุ)				
ผู้พิการที่ได้รับการศึกษา				
ผู้พิการที่ไม่ได้รับการศึกษา				

หมายเหตุ : กรุณาใส่ข้อมูลตามตารางนี้เฉพาะข้อมูลของหมู่บ้านที่จะเลือกมาวิเคราะห์เพื่อจัดทำข้อเสนอโครงการฯ
ข้อมูลสถานศึกษาในพื้นที่ และนอกพื้นที่ แยกตามระดับช่วงอายุ

การศึกษาแบ่งตามช่วงวัย	สถานศึกษา	
	ในพื้นที่ (คน)	นอกพื้นที่ (คน)
การศึกษา 0 – 5 ปี (ก่อนวัยเรียน)		
การศึกษา 6 – 12 ปี (วัยประถมศึกษา)		
การศึกษา 13 – 18 ปี (วัยมัธยมศึกษา)		
การศึกษา 19 – 22 ปี (วัยอุดมศึกษา)		
การศึกษา 23 – 59 ปี (วัยทำงาน)		
การศึกษา 60 ปีขึ้นไป (วัยผู้สูงอายุ)		
ผู้พิการที่ได้รับการศึกษา		
ผู้พิการที่ไม่ได้รับการศึกษา		

หมายเหตุ : กรุณาใส่ข้อมูลตามตารางนี้เฉพาะข้อมูลของหมู่บ้านที่จะเลือกมาวิเคราะห์เพื่อจัดทำข้อเสนอโครงการฯ

ข้อมูลทางด้านสุขภาพ

ข้อมูลด้านสุขภาพ ประกอบด้วย ปัญหาโรคติดต่อและโรคระบาดในตำบล การจัดการบริการดูแลสุขภาพในตำบล
สถานที่/แหล่งบริการสุขภาพที่มีในตำบล และผู้ให้บริการ/ดูแลรักษาด้านสุขภาพ ในตำบล

หมู่บ้าน	หัวข้อ	ไม่มี		มี	ประเภทของโรค
	1.ปัญหาโรคติดต่อและ โรคระบาดในตำบล ในระยะ 1 ปีที่ผ่านมา (นับถึงวันที่สัมภาษณ์)			1.1 ไข้เลือดออก	
				1.2 โรคซิกนุงุนยา	
				1.3 มาลาเลีย	
				1.4 วัณโรค	
				1.5 โปลิโอ	
				1.6 มือเท้าปากเปื่อย	
				1.7 อูจจาระร่วง	

หมู่บ้าน	หัวข้อ	ไม่มี	มี	ประเภทของโรค
				1.8 ใช้หวัดสายพันธุ์ใหม่ 1.9 โรคฉี่หนู 1.10 ใช้หวัดนก 1.11 ตาแดง 1.12 HIV / AIDs 1.13 ไวรัสตับอักเสบ 1.14 ไวรัสโคโรนา 2019 (COVID-19) 1.15 อื่นๆ (ระบุ).....
	2. การจัดบริการดูแล สุขภาพในตำบล ในระยะ 1 ปีที่ผ่านมา (นับถึงวันที่สัมภาษณ์)			2.1 การตรวจรักษาโรคเบื้องต้น 2.2 การตรวจสุขภาพประจำปี/ตรวจคัดกรองโรค 2.3 การจัดกิจกรรมควบคุมเฝ้าระวังป้องกันโรค 2.4 การจัดบริการส่งต่อกรณีอุบัติเหตุ/ อุบัติเหตุ 2.5 การจัดบริการดูแลความปลอดภัยจากการทำงาน 2.6 การจัดกิจกรรมเพื่อลดพฤติกรรมเสี่ยงเกี่ยวกับบุหรี่/สุรา 2.7 การจัดกิจกรรมเพื่อลดพฤติกรรมเสี่ยงเกี่ยวกับสารเสพติด 2.8 การจัดกิจกรรมเพื่อลดพฤติกรรมเสี่ยงเกี่ยวกับการกินอาหาร 2.9 การจัดกิจกรรมเพื่อส่งเสริมการออกกำลังกาย 2.10 การจัดกิจกรรมเพื่อลดพฤติกรรมเสี่ยงเกี่ยวกับเพศสัมพันธ์ ที่ไม่ปลอดภัย 2.11 การอบรม/พัฒนาศักยภาพเกี่ยวกับการดูแลช่วยเหลือ ผู้ป่วย 2.12 อื่นๆ (ระบุ)
	3. สถานที่/แหล่งบริการ สุขภาพที่มีในตำบล			3.1 ศูนย์สาธารณสุขมูลฐานชุมชน (อาจใช้ชื่ออื่นตามนโยบาย) ระบุ..... 3.2 โรงพยาบาลส่งเสริมสุขภาพระดับตำบล 3.3 โรงพยาบาลรัฐ 3.4 โรงพยาบาลเอกชน 3.5 คลินิกแพทย์ 3.6 คลินิกพยาบาล/สถานพยาบาล 3.7 ร้านขายยา 3.8 วัดที่ให้บริการด้านสุขภาพ 3.9 บ้านหมอพื้นบ้าน/หมอสุนไพโร 3.10 บ้าน อสม.
	4. ผู้ให้บริการ/ดูแล สุขภาพในตำบล			1. แพทย์ 2. พยาบาล

หมู่บ้าน	หัวข้อ	ไม่มี	มี	ประเภทของโรค
	4.1 บุคลากรด้านสุขภาพ			3. เจ้าหน้าที่สาธารณสุข
				4. นักวิชาการสาธารณสุข
				5. เจ้าหน้าที่ทันตสาธารณสุข
				6. ผู้ช่วยพยาบาล
				7. อื่นๆ (ระบุ)
	4.2 ภาคประชาชน			1. อาสาสมัครสาธารณสุข (อสม.)
				2. หมอพื้นบ้าน
				3. อาสาสมัครอื่น ๆ ที่ดูแลช่วยเหลือ
				4. กลุ่ม/ชมรมต่าง ๆ (เช่น ผู้ป่วยผู้สูงอายุ)
				5. อื่นๆ (ระบุ).....

1.2.5 โครงสร้างทางการปกครอง การแบ่งกลุ่มบ้านหรือคุ้มเรือน

รายชื่อคุ้มเรือน	หัวหน้าคุ้มเรือน
1.	1.
2.	2.
3.	3.
4.	4.
5.	5.
6.	6.

หมายเหตุ : กรุณาใส่ข้อมูลตามตารางนี้เฉพาะข้อมูลของหมู่บ้านที่จะเลือกมาวิเคราะห์เพื่อจัดทำข้อเสนอโครงการฯ

1.2.6 กลุ่มผู้พิการ และผู้ด้อยโอกาสทางสังคม

ผู้พิการในตำบล

รายชื่อผู้พิการ	ผู้ดูแล	ที่อยู่
1.	1.	
2.	2.	
3.	3.	
4.	4.	
5.	5.	
6.	6.	

ผู้ด้อยโอกาสทางสังคมในตำบล

รายชื่อผู้ด้อยโอกาสทางสังคม	ผู้ดูแล	ที่อยู่
1.	1.	
2.	2.	
3.	3.	
4.	4.	

1.2.7 ปัญหาทางสังคม การเมืองการปกครอง

ปัญหาทางสังคม	ปัญหาทางการเมืองการปกครอง
1.	1.
2.	2.
3.	3.
4.	4.

1.3 ข้อมูลทางด้านเศรษฐกิจ

ข้อมูลด้านเศรษฐกิจชุมชน

การเก็บรวบรวมข้อมูลด้านเศรษฐกิจชุมชน ซึ่งประกอบด้วย กิจกรรมส่งเสริมและสนับสนุน ให้ประชาชนในตำบล มีความมั่นคงทางเศรษฐกิจ โดยมีรายละเอียดของข้อคำถามและตัวเลือกพร้อมคำอธิบาย ดังนี้ คำชี้แจง ให้ยึดเครื่องหมายถูก (v) ในช่องไม่มีหรือมี

หัวข้อ	ไม่มี	มี	กิจกรรมที่เป็นการสนับสนุน/การพัฒนา
กิจกรรมส่งเสริมและสนับสนุนให้ประชาชนในตำบลมีความมั่นคงทางเศรษฐกิจ	<input type="checkbox"/>	<input type="checkbox"/>	1. การออม เช่น การร่วมเป็นสมาชิกกลุ่มสวัสดิการ/กองทุน ธนาคารโรงเรียนออมวันละบาท
	<input type="checkbox"/>	<input type="checkbox"/>	2. การทำบัญชีครัวเรือน
	<input type="checkbox"/>	<input type="checkbox"/>	3. กลุ่มอาชีพ
	<input type="checkbox"/>	<input type="checkbox"/>	4. พัฒนาทักษะการประกอบอาชีพของแกนนำปราชญ์ชุมชน อาสาสมัคร แหล่งเรียนรู้ ศูนย์เรียนรู้
	<input type="checkbox"/>	<input type="checkbox"/>	5. ค้นหาและพัฒนาช่องทางการตลาด เช่น ตลาดชุมชน ตลาดสีเขียว ร้านค้าชุมชน
	<input type="checkbox"/>	<input type="checkbox"/>	6. การจัดการท่องเที่ยวชุมชน
	<input type="checkbox"/>	<input type="checkbox"/>	7. มีการบริหารจัดการน้ำเพื่อส่งเสริมกิจกรรมการประกอบอาชีพของชุมชน
	<input type="checkbox"/>	<input type="checkbox"/>	8. ส่งเสริมการจัดการขยะชุมชนโดยการคัดแยกขยะเพื่อสร้างมูลค่า
	<input type="checkbox"/>	<input type="checkbox"/>	9. สนับสนุนให้เกิดการจัดตั้งธนาคารขยะชุมชน
	<input type="checkbox"/>	<input type="checkbox"/>	10. ส่งเสริมให้เกิดการผลิตอาหารปลอดภัย (เช่น การปลูกผักสวนครัวรั้วกินได้ กลุ่มข้าวอินทรีย์ เป็นต้น เพื่อการบริโภคและจำหน่าย
	<input type="checkbox"/>	<input type="checkbox"/>	11. ผลักดันให้เกิดกติกาเรื่องของการใช้พื้นที่สาธารณะเพื่อการผลิต เช่น ป่าชุมชน
	<input type="checkbox"/>	<input type="checkbox"/>	12. ส่งเสริมการพัฒนาารูปแบบผลิตภัณฑ์เพื่อยกระดับสินค้าและเพิ่มมูลค่าสินค้า
	<input type="checkbox"/>	<input type="checkbox"/>	13. ส่งเสริม และสนับสนุนให้มีแหล่งทุนหรือกองทุนในการประกอบอาชีพ
	<input type="checkbox"/>	<input type="checkbox"/>	14. อื่นๆ ระบุ

ตารางการปลูกของตำบล

พืชหลัก	พื้นที่ที่ปลูก จำนวนไร่	ผลผลิตสูงสุด กก./ไร่/ปี	ผลผลิตต่ำสุด กก./ไร่/ปี	ต้นทุน (บาท/ไร่/ปี)	ราคาขาย (บาท/กก)
1.....
2.....

พืชรอง	พื้นที่ที่ปลูก จำนวนไร่	ผลผลิตสูงสุด กก./ไร่/ปี	ผลผลิตต่ำสุด กก./ไร่/ปี	ต้นทุน (บาท/ไร่/ปี)	ราคาขาย (บาท/กก)
1.....
2.....

1.3.2 คนวัยแรงงาน จำนวนคนมีงานทำ คนว่างงาน แรงงานในอนาคคต

ประเภทแรงงาน	จำนวน (คน)
1. คนวัยแรงงาน	
2. คนมีงานทำ	
3. คนตงงาน	
4. แรงงานในอนาคคต	
5. อื่นๆ ระบุ.....	

1.3.3 ข้อมูลรายได้ รายจ่าย หนี้สิน เงินออม ในชุมชน

ประเภทของข้อมูล	แหล่งที่มา	จำนวน (บาท)
1. รายได้		
1.1 รายได้สูงสุด/คร้วเรือน/ปี		
1.2 รายได้ต่ำสุด/คร้วเรือน/ปี		
2. รายจ่าย		
2.1 รายจ่ายสูงสุด/คร้วเรือน/ปี		
2.2 รายได้ต่ำสุด/คร้วเรือน /ปี		
3. หนี้สิน		
3.1 หนี้สินสูงสุด/คร้วเรือน/ปี		
3.2 หนี้สินต่ำสุด/คร้วเรือน/ปี		
4. รูปแบบการออม		
4.1 ฝากธนาคาร		
4.2 อื่น ๆ		

หมายเหตุ : กรุณาใส่ข้อมูลตามตารางนี้เฉพาะข้อมูลของหมู่บ้านที่จะเลือกมาวิเคราะห์เพื่อจัดทำข้อเสนอโครงการฯ

1.3.4 แหล่งทุนที่เป็นเงินในชุมชน เช่น กองทุนต่าง ๆ ในชุมชน

ชื่อกลุ่ม/องค์กร	ปีที่ก่อตั้ง พ.ศ.	สมาชิก (คน)	เงินทุน (บาท)	ประธานกลุ่ม
1. กองทุนหมู่บ้าน				
2. กองทุนแก้ไขปัญหาความยากจน				
3. กองทุนออมทรัพย์หมู่บ้าน (ธนาคารหมู่บ้าน)				
4. กองทุนช่วยเหลือสวัสดิการสังคม (เงินฉุกเฉินหมู่บ้าน)				
5. อื่นๆ ระบุ.....				

หมายเหตุ : กรุณาใส่ข้อมูลตามตารางนี้เฉพาะข้อมูลของหมู่บ้านที่จะเลือกมาวิเคราะห์เพื่อจัดทำข้อเสนอโครงการฯ

1.3.5 ผลิตภัณฑ์หลัก ผลิตภัณฑ์รอง ผลิตภัณฑ์ในอนาคต

ประเภทของผลิตภัณฑ์	ชื่อผลิตภัณฑ์
1. ผลิตภัณฑ์หลัก	
2. ผลิตภัณฑ์รอง	
3. ผลิตภัณฑ์ในอนาคต	

1.3.6 ภูมิปัญญาท้องถิ่น ประชาชนชาวบ้าน ผู้เชี่ยวชาญด้านอาชีพในชุมชน แหล่งเรียนรู้ในชุมชน

ชื่อ - สกุล	ที่อยู่	อายุ	ความชำนาญ
1.			
2.			
3.			
4.			

1.3.7 วัตถุดิบในการผลิตสินค้าชุมชน แหล่งวัตถุดิบ

ประเภทวัตถุดิบ	แหล่งวัตถุดิบ
1.	
2.	
3.	
4.	

1.3.8 ตลาดในชุมชน/ ช่องทางการตลาด และเครือข่ายการตลาด

ประเภทการตลาดในชุมชน	ไม่มี	มี	ระบุ
1. ตลาดในชุมชน			
2. ช่องทางการตลาด			
3. เครือข่ายการตลาด			

1.3.9 แหล่งท่องเที่ยวในชุมชน

สถานที่ท่องเที่ยวของชุมชน	ที่ตั้ง
1.	1.
2.	2.
3.	3.
4.	4.

1.3.12 ปัญหาทางเศรษฐกิจ ในระดับครัวเรือน ระดับกลุ่ม และระดับชุมชน

ปัญหาทางเศรษฐกิจ ระดับครัวเรือน โปรดระบุ.....

.....

.....

ปัญหาทางเศรษฐกิจ ระดับกลุ่ม โปรดระบุ

.....

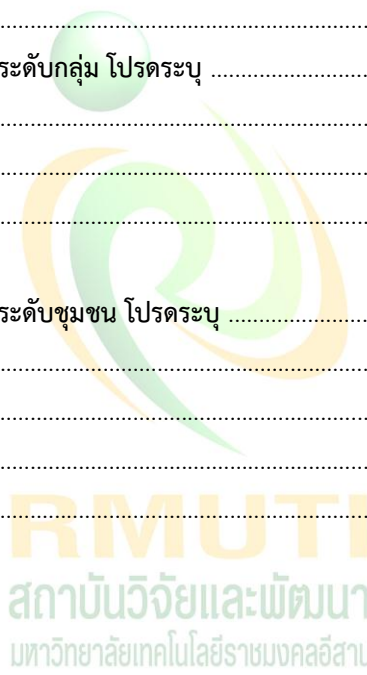
.....

ปัญหาทางเศรษฐกิจ ระดับชุมชน โปรดระบุ

.....

.....

.....



ลงชื่อ.....

(.....)

ผู้ปฏิบัติงาน

ลงชื่อ.....

(.....)

ผู้ปฏิบัติงาน

ลงชื่อ.....

(.....)

ผู้ควบคุมงาน/ที่ปรึกษาโครงการ

แบบฟอร์ม COVID – 2 สำหรับผู้รับจ้างเหมาบริการ

รายงานผล

งานด้านการวิเคราะห์และทำแผน

โครงการจ้างงานประชาชนที่ได้รับผลกระทบจากสถานการณ์การระบาดของ
ของโรคติดต่อเชื้อไวรัสโคโรนา 2019 (COVID-19)

1. การวิเคราะห์ข้อมูลจากพื้นที่ (ระดับตำบล)

1.1 ผลการวิเคราะห์ศักยภาพชุมชน (SWOT Analysis)

1.1.1 จุดแข็ง (Strengths)

- 1)
- 2)

1.1.2 จุดอ่อน (Weaknesses)

- 1)
- 2)

1.1.3 โอกาส (Opportunities)

- 1)
- 2)

1.1.4 อุปสรรค (Threats)

- 1)
- 2)

2. แผนการพัฒนาและแก้ปัญหาที่ได้จากการวิเคราะห์ข้อมูลในพื้นที่

2.1 ประเด็นปัญหา

.....

2.2 ประเด็นพัฒนา/แก้ไขปัญหา

.....

3. เสนอชื่อโครงการ เพื่อการถ่ายทอดความรู้และเทคโนโลยี

3.1

3.2

ลงชื่อ.....

ลงชื่อ.....

(.....)

(.....)

ผู้ปฏิบัติงาน

ผู้ควบคุมงาน/ที่ปรึกษาโครงการ

แบบฟอร์ม COVID – 3 สำหรับผู้รับจ้างเหมาบริการ

แบบเสนอโครงการ

การถ่ายทอดความรู้และเทคโนโลยีเพื่อพัฒนาและแก้ปัญหาของชุมชน
โครงการจ้างงาน ประชาชนที่ได้รับผลกระทบจากสถานการณ์การระบาดของ
ของโรคติดต่อเชื้อไวรัสโคโรนา 2019 (COVID-19)

1. ชื่อโครงการ
2. หลักการและเหตุผล (โดยมีวิธีการเขียนดังนี้)
 - ระบุสภาพปัญหา ผลกระทบของปัญหาและความต้องการแก้ปัญหาของพื้นที่
 - ระบุความจำเป็นเร่งด่วน และความสำคัญเร่งด่วน
 - ระบุองค์ความรู้ นโยบาย แผนพัฒนาหน่วยงานที่เกี่ยวข้องที่จำเป็นต้องจัดทำโครงการ
3. วัตถุประสงค์ (ระบุวัตถุประสงค์เป็นข้อ ๆ)
 - ระบุผลลัพธ์ที่คาดว่าจะเกิดขึ้นเมื่อเสร็จโครงการ หรือ เพื่อวัดความสำเร็จของโครงการได้
4. ตัวชี้วัดความสำเร็จของโครงการ (ก่อนทำโครงการและหลังทำโครงการ)

ระบุปริมาณและคุณภาพของผลงานหรือผลผลิตต่างๆ (ที่เมื่อทำได้จะทำให้เกิดผลลัพธ์ตามวัตถุประสงค์ที่วางไว้)

 - 4.1 เชิงคุณภาพ (ตัวชี้วัดที่สอดคล้องกับวัตถุประสงค์ ข้อที่ 3)
 - 4.2 เชิงปริมาณ (จำนวนผู้เข้าร่วมโครงการ หรือตัวชี้วัดอื่นๆ ในเชิงปริมาณ)
5. ระยะเวลาและสถานที่ดำเนินโครงการ
 - ระบุระยะเวลาและสถานที่ ที่ใช้ในการดำเนินงานของแต่ละกิจกรรม
6. การดำเนินโครงการ
 - ระบุกิจกรรมโครงการทั้งหมด และ ระบุขั้นตอนในการดำเนินกิจกรรม
 - 6.1 ขั้นตอนเตรียมการ
 - 6.2 ขั้นตอนดำเนินการ.....
 - 6.3 ขั้นตอนประเมินผล.....
7. งบประมาณดำเนินงาน บาท
8. หน่วยงานที่สนับสนุน.....
9. ผู้รับผิดชอบโครงการ
 - ระบุชื่อบุคคลหรือคณะทำงานที่รับผิดชอบในการจัดการโครงการ และที่ปรึกษาโครงการ.....
10. การติดตามและประเมินผล
 - ระบุวิธีการ เกณฑ์วัด และระยะเวลาที่จะติดตามโครงการ.....
 - ระบุเกณฑ์ที่จะใช้ในการประเมินผล.....
11. ผลที่คาดว่าจะได้รับ (ให้สอดคล้องกับวัตถุประสงค์ ข้อที่ 3).....
12. กำหนดการจัดกิจกรรมในโครงการ.....

ลงชื่อ.....

ลงชื่อ.....

(.....)

(.....)

ผู้ปฏิบัติงาน

ผู้ควบคุมงาน/ที่ปรึกษาโครงการ

แบบฟอร์ม COVID – 4- (1-16) สำหรับผู้รับจ้างเหมาบริการ



กระทรวงการอุดมศึกษา วิทยาศาสตร์ วิจัยและนวัตกรรม
Ministry of Higher Education, Science, Research and Innovation

แบบรายงานการปฏิบัติงานของผู้ปฏิบัติงาน สัปดาห์
(รายงานภายในวันที่))

โครงการ

หน่วยจ้างงาน.....

1. รายงาน ณ วันที่..... เดือน..... พ.ศ.
2. ชื่อ - สกุล.....
3. ภาระงานที่ได้รับมอบหมายและผลปฏิบัติงาน

ที่	ภาระงานที่ได้รับมอบหมาย	ผลการปฏิบัติงาน			หมายเหตุ
		ต่ำกว่าแผน	ตามแผน	สูงกว่าแผน	
1					
2					

4. สิ่งที่ได้เรียนรู้
.....
.....

แผนปฏิบัติงานต่อไป
.....
.....

ภาพประกอบ/เอกสารแนบ

ลงชื่อ.....

ลงชื่อ.....

(.....)

(.....)

ผู้ปฏิบัติงาน

ผู้ควบคุมงาน/ที่ปรึกษาโครงการ

แบบฟอร์ม COVID – 5 - (1-4) สำหรับผู้รับจ้างเหมาบริการ



กระทรวงการอุดมศึกษา วิทยาศาสตร์ วิจัยและนวัตกรรม
Ministry of Higher Education, Science, Research and Innovation

แบบรายงานการปฏิบัติงานของผู้ปฏิบัติงาน เดือน

(รายงานภายในวันที่))

โครงการ

หน่วยจ้างงาน.....

5. รายงาน ณ วันที่..... เดือน..... พ.ศ.

6. ชื่อ - สกุล.....

7. ภาระงานที่ได้รับมอบหมายและผลปฏิบัติงาน

ที่	ภาระงานที่ได้รับมอบหมาย	ผลการปฏิบัติงาน			หมายเหตุ
		ต่ำกว่าแผน	ตามแผน	สูงกว่าแผน	
1					
2					
3					
4					

8. สิ่งที่ได้เรียนรู้

.....
.....

แผนปฏิบัติงานต่อไป

.....
.....

ภาพประกอบ/เอกสารแนบ

ลงชื่อ.....

ลงชื่อ.....

(.....)

(.....)

ผู้ปฏิบัติงาน

ผู้ควบคุมงาน/ที่ปรึกษาโครงการ

แบบฟอร์ม COVID – 6 (1-4) สำหรับที่ปรึกษา

แบบประเมินผลการปฏิบัติงานเจ้าหน้าที่ ประจำเดือน.....

โครงการจ้างงาน ประชาชนที่ได้รับผลกระทบจากสถานการณ์การระบาดของ
ของโรคติดต่อเชื้อไวรัสโคโรนา 2019 (COVID-19)

แบบประเมินนี้ประกอบด้วย ตัวชี้วัดองค์ประกอบด้านผลสัมฤทธิ์ของงานและพฤติกรรมการทำงานจำนวนทั้งสิ้น
10 ข้อ ข้อละ 10 คะแนน คะแนนรวม 100 คะแนน

ตัวชี้วัดองค์ประกอบการประเมิน	คะแนน (10 คะแนน)	หมายเหตุ
ผลสัมฤทธิ์ของงาน		
1. ปฏิบัติงานเพื่อให้ได้ผลงานตามเป้าหมาย		
2. งานที่ได้รับมอบหมายเนื้อหา ถูกต้อง และสมบูรณ์		
3. ปรับปรุงและพัฒนาผลงานให้มีคุณภาพ และประสิทธิภาพสูงสุด		
4. คีย์ข้อมูล ถูกต้อง และครบถ้วน		
พฤติกรรมการทำงาน		
5. ความรวดเร็วในการปฏิบัติงาน		
6. ความตรงต่อเวลาการปฏิบัติงาน		
7. ปฏิบัติงานด้วยความซื่อสัตย์		
8. ทำงานเป็นทีม		
9. ใช้ภาษาในการสื่อสารที่ชัดเจนและเข้าใจง่าย		
10. สามารถใช้เทคโนโลยีได้อย่างเหมาะสม		
คะแนนรวม		

เกณฑ์การประเมิน

คะแนนรวม 0-59 คะแนน ผลการประเมินคือ ไม่ผ่าน

คะแนนรวม 60-100 คะแนน ผลการประเมินคือ ผ่าน

ผลการประเมิน

- ผ่าน ข้อเสนอแนะ.....
- ไม่ผ่าน ข้อเสนอแนะ.....

ลงชื่อ.....

ผู้ควบคุมงาน/ที่ปรึกษาโครงการ

แบบฟอร์ม COVID – 7 สำหรับที่ปรึกษา



แบบรายงานผลส่งวิทยาเขต

1. วิทยาเขต
2. รายงานผลดำเนินการ ประจำเดือน.....
3. การดำเนินการของหน่วยงาน
-
-
4. ผลการประเมินภาระงานของผู้ได้รับการจ้าง

ที่	ชื่อ-สกุล	ภาระงานที่มอบหมาย	พื้นที่ดำเนินการ	ผลการดำเนินการตามแผน		
				ต่ำกว่าแผน	ตามแผน	สูงกว่าแผน

5. ปัญหาและอุปสรรคในการดำเนินการ
-
-
6. ข้อเสนอแนะ
-
-

ลงชื่อ.....

ลงชื่อ.....

()

()

ผู้ควบคุมงาน/ที่ปรึกษาโครงการ

ผู้รับผิดชอบประจำวิทยาเขต

หมายเหตุ : COVID – 7 วิทยาเขตเก็บรวบรวมไม่ต้องนำส่ง มทร.อีสาน นครราชสีมา

แบบฟอร์ม COVID – 8 สำหรับวิทยาเขต



กระทรวงการอุดมศึกษา วิทยาศาสตร์ วิจัยและนวัตกรรม
Ministry of Higher Education, Science, Research and Innovation

แบบรายงานผลส่งมหาวิทยาลัย

1. วิทยาเขต
2. รายงานผลดำเนินการ ประจำเดือน.....
3. การดำเนินการของหน่วยงาน
-
-
4. ผลการประเมินภาระงานของผู้ได้รับการจ้าง

ที่	ชื่อ-สกุล	ภาระงานที่มอบหมาย	พื้นที่ดำเนินการ	ผลการดำเนินการตามแผน		
				ต่ำกว่าแผน	ตามแผน	สูงกว่าแผน

1. ปัญหาและอุปสรรคในการดำเนินการ
-
-
2. ข้อเสนอแนะ
-
-

ลงชื่อ.....
(.....)
ผู้รับผิดชอบประจำวิทยาเขต

ลงชื่อ.....
(.....)
ผู้อำนวยการสถาบันวิจัยและพัฒนา

แบบฟอร์ม COVID – 9 สำหรับมหาวิทยาลัย



กระทรวงการอุดมศึกษา วิทยาศาสตร์ วิจัยและนวัตกรรม
Ministry of Higher Education, Science, Research and Innovation

แบบรายงานผลหน่วยจ้างงาน

1. มหาวิทยาลัยเทคโนโลยีราชมงคลอีสาน
2. รายงานผลดำเนินการ รอบ 2 เดือน สิ้นสุดการจ้าง
3. การดำเนินการของหน่วยจ้างงาน

4. ผลการประเมินภาระงานของผู้ได้รับการจ้าง

ที่	ชื่อ-สกุล	ภาระงานที่มอบหมาย	พื้นที่ดำเนินการ	ผลการดำเนินการตามแผน		
				ต่ำกว่าแผน	ตามแผน	สูงกว่าแผน

5. ปัญหาและอุปสรรคในการดำเนินการ
6. ข้อเสนอแนะ

ลงชื่อ.....

(.....)

ผู้อำนวยการสถาบันวิจัยและพัฒนา

ลงชื่อ.....

(.....)

อธิการบดี มหาวิทยาลัยเทคโนโลยีราชมงคลอีสาน

ค. ตัวอย่างการใช้ข้อมูลในการสร้างแนวทางแก้ไขปัญหา

ประเด็นพัฒนา	ปัญหา	แนวทางแก้ไข
อาชีพหลัก	- ไม่มีการจัดทำบัญชีระดับครัวเรือน (รายรับ-รายจ่าย) - ต้นทุนการผลิตสูงแต่ได้ผลผลิตต่ำ	- จัดทำบัญชีครัวเรือน - สร้างองค์ความรู้ เทคโนโลยี และนวัตกรรมในการเพิ่มผลผลิตและลดรายจ่าย
อาชีพเสริม	- ไม่มีอาชีพเสริม	- สร้างอาชีพเสริมจากภูมิปัญญาและทรัพยากรในพื้นที่
กองทุน/การรวมกลุ่ม	- ผู้นำกลุ่มไม่เข้มแข็ง - ไม่มีการออม	- สร้างความมั่นใจ ร่วมกันสร้างธรรมาณูญกลุ่ม - สร้างระบบบัญชีครัวเรือน จัดตั้งกลุ่มออมทรัพย์
ประเพณี/วัฒนธรรมหายไป	- ชุมชนให้ความร่วมมือในงานประเพณี/วัฒนธรรมน้อยลง - ขาดกิจกรรมที่มีส่วนร่วมในทุกช่วงวัย	- จัดตั้งกลุ่มรักบ้านเกิดรักประเพณีและวัฒนธรรมท้องถิ่น - สร้างกิจกรรมส่งเสริมสืบสานงานประเพณี/วัฒนธรรมท้องถิ่น
ผู้นำ	- ผู้นำอายุน้อย ไม่มีประสบการณ์ - ขาดกิจกรรมที่มีส่วนร่วมในทุกช่วงวัย	- พัฒนาทักษะผู้นำและการสื่อสาร - สร้างกิจกรรมบริหารจัดการแบบมีส่วนร่วม
การมีส่วนร่วม	- คนในชุมชนไม่ให้ความร่วมมือ ไม่มีส่วนร่วมในการพัฒนา	- สร้างกิจกรรมการพัฒนาเริ่มจากคุ่มบ้าน - กำหนดธรรมาณูญกลุ่มแบบมีส่วนร่วมในการพัฒนา
ผู้สูงอายุ	- ขาดกิจกรรมที่มีส่วนร่วมในกลุ่มผู้วัย	- สร้างกิจกรรมพัฒนาในผู้สูงอายุ เช่น กิจกรรมเยี่ยม และมอบสิ่งของผู้สูงอายุ ถอดบทเรียนจากภูมิปัญญาผู้สูงอายุ - จัดสภาพแวดล้อมชุมชนให้เหมาะสมกับผู้สูงอายุ
สุขภาพเด็ก	- โรค (มือเท้าปากเปื่อย) และความเสี่ยงในเด็ก (จมน้ำ)	- อบรมให้ความรู้ผู้ปกครองในการดูแลป้องกันโรคในเด็ก - พัฒนาศักยภาพครูปฐมวัย - สร้างกิจกรรมในการป้องกันการจมน้ำ และการช่วยเหลือเด็กจมน้ำ
สุขภาพวัยรุ่น	- โรคติดต่อทางเพศสัมพันธ์และการตั้งครรภ์ก่อนวัยอันควร	- อบรมให้ความรู้ผู้ปกครอง/เด็กวัยรุ่นในเพศสัมพันธ์และการดูแลป้องกันตนเอง - ปลุกจิตสำนึกในการรักษาวลสงวนตัวและมีความรับผิดชอบในเรื่องเพศสัมพันธ์
น้ำ	- ขาดแหล่งน้ำในบริเวณ - น้ำท่วมซ้ำซาก	- ตรวจสอบคุณภาพน้ำ สร้างระบบกรองน้ำ - วางแผนการจัดการน้ำชุมชน - จัดทำธนาคารน้ำใต้ดิน
ดิน	- ดินเสื่อมสภาพ - ความอุดมสมบูรณ์ต่ำ	- กิจกรรมการทำปุ๋ยบำรุงดิน - สร้างองค์ความรู้ในการตรวจวิเคราะห์ดินให้กับชุมชน (หมอดิน)

ประเด็นพัฒนา	ปัญหา	แนวทางแก้ไข
ขยะ	- ไม่มีที่ทิ้งขยะ	- สร้างระบบการบริหารจัดการขยะ - กิจกรรมธนาคารขยะ - จัดทำธนาคารน้ำใต้ดิน
ป่าไม้	- ไม่มีป่าชุมชน - ไม่มีการอนุรักษ์พืชพื้นถิ่น - ป่าถูกบุกรุก - ไม่มีความรู้การปลูกและรักษาป่า	- จัดกิจกรรมปลูกป่า - ให้องค์ความรู้ในการรักษาป่า - จัดกิจกรรมเชื่อมโยงการปลูกป่าร่วมกับชุมชน บ้าน วัด และโรงเรียน



ง. ตัวอย่างการวิเคราะห์ SWOT Analysis

จุดแข็ง

- S1: มีผลิตภัณฑ์ชุมชนและกลุ่มผลิตภัณฑ์ที่มี ชื่อเสียง
- S2: มีพื้นที่สวยงามสำหรับสร้างที่พัก
- S3: พื้นที่ชุมชนติดอุทยาน
- S4: มีแหล่งน้ำธรรมชาติที่สวยงาม
- S5: มีทุ่งหญ้า
- S6: กลุ่มอาชีพหลากหลาย เช่น อนุรักษ์ควายไทย กลุ่มแปรรูปผลิตภัณฑ์จากปลา ฯลฯ
- S7: มีน้ำอุปโภคบริโภค
- S8: คนในชุมชนสนใจ

จุดอ่อน

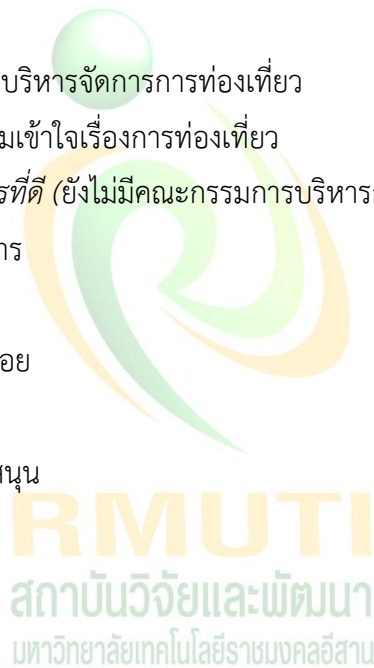
- W1: คนในชุมชนขาดความรู้เรื่องการบริหารจัดการการท่องเที่ยว
- W2: คนในชุมชนขาดความรู้และความเข้าใจเรื่องการท่องเที่ยว
- W3: ยังไม่มีรูปแบบการบริหารจัดการที่ดี (ยังไม่มีคณะกรรมการบริหารการท่องเที่ยว)
- W4: ขาดงบประมาณในการดำเนินการ
- W5: ขาดการวางแผน
- W6: การร่วมมือของคนในชุมชนยังน้อย

โอกาส

- O1: มีหน่วยงานวิชาการให้การสนับสนุน
- O2: นโยบายภาครัฐส่งเสริม

อุปสรรค

- T1: พื้นที่ห่างไปเมือง
- T2: พื้นที่เป้าหมายที่จะจัดที่พักเป็นพื้นที่ของกรมธนารักษ์
- T3: ไฟฟ้าไม่สม่ำเสมอ



จ. แผนการปฏิบัติงานผู้รับจ้างงาน

แผนงานการดำเนินงาน	ระยะเวลา	ผู้รับผิดชอบ
1. ประชาสัมพันธ์เปิดรับสมัคร	ระหว่าง 6-9 พ.ค. 63	สถาบันวิจัยและพัฒนา
2. รวบรวมข้อมูลผู้สมัครให้หน่วยงานประจำวิทยาเขต	ระหว่าง 6-11 พ.ค.63	สถาบันวิจัยและพัฒนา
3. เสนอแต่งตั้งคณะกรรมการพิจารณาคัดเลือกฯ	ระหว่าง 6-11 พ.ค.63	มทร.อีสาน 5 วิทยาเขต
4. คณะกรรมการพิจารณาคัดเลือกผู้สมัครเข้าทำงานในเขตพื้นที่เป้าหมายที่มหาวิทยาลัยฯ รับผิดชอบ	12-14 พ.ค. 63	มทร.อีสาน 5 วิทยาเขต
5. ประกาศผลการคัดเลือกผู้เข้าร่วมโครงการ	15 พ.ค. 63	สถาบันวิจัยและพัฒนา
6. เสนอรายชื่อแต่งตั้งคณะกรรมการดำเนินงานโครงการฯ (ชุดใหญ่)	20 พ.ค. 63	มทร.อีสาน 5 วิทยาเขต
7. ประมุขเขตผู้ผ่านการคัดเลือกเข้าทำงาน	ระหว่าง 25-30 พ.ค.63	มทร.อีสาน 5 วิทยาเขต
8. ทำสัญญาจ้างงาน	ระหว่าง 25-30 พ.ค.63	มทร.อีสาน 5 วิทยาเขต
9. ดำเนินการขออนุมัติโครงการ (ชุดใหญ่)	รอกะทรวง	สถาบันวิจัยและพัฒนา
10. ดำเนินการโอนจัดสรรงบประมาณ	รอกะทรวง	สถาบันวิจัยและพัฒนา
11. ดำเนินการขออนุมัติโครงการย่อย	รอกะทรวง	มทร.อีสาน 5 วิทยาเขต
12. ดำเนินโครงการย่อย		
12.1 จัดทำ ง.8		
12.2 เบิกจ่ายค่าตอบแทน	ระหว่าง พ.ค. - ก.ย. 63	มทร.อีสาน 5 วิทยาเขต
12.3 กิจกรรมบริหารจัดการโครงการฯ		
12.4 ติดตามและประเมินผลการดำเนินงาน		
13. รวบรวมรายงานความก้าวหน้า ทุก ๆ เดือน	ทุกวันสิ้นเดือน	มทร.อีสาน 5 วิทยาเขต
14. จัดทำรายงานความก้าวหน้า สป.อว.	ตามกระทรวงกำหนด	มทร.อีสาน 5 วิทยาเขต
15. สรุปผลการดำเนินงานหลังเสร็จสิ้นโครงการ	ระหว่าง ก.ย. - ต.ค. 63	มทร.อีสาน 5 วิทยาเขต

ฉ. รายชื่อที่ปรึกษาประจำตำบลที่เข้าร่วมโครงการ



ทำเนียบที่ปรึกษา

โครงการจ้างงานประชาชนที่ได้รับผลกระทบจากสถานการณ์การระบาดของโรคติดเชื้อไวรัสโคโรนา 2019

ลำดับที่	ชื่อ-สกุล	ประจำตำบล	เชี่ยวชาญ / การติดต่อ
1	 ผศ.ดุชฎี เทียมเทศ บุญมาสูงทรง	ตำบลเมืองคง อำเภอคง	เชี่ยวชาญ : การหาข้อมูลการตลาด การตลาดสมัยใหม่ การตลาดชุมชน การวางแผนการตลาด แผนธุรกิจ การวิเคราะห์ Business Model Canvas และการศึกษาและวิเคราะห์พฤติกรรมผู้บริโภค โทรศัพท์ : 08-1547-6552 อีเมล : skycrow_ann@hotmail.com
2	 ดร.เยาวพา ความหมั่น		เชี่ยวชาญ : การแปรรูปผลผลิตทางการเกษตร การทำมาตรฐานเทคโนโลยีเอนแคปซูเลชัน การผลิตไมโครแคปซูลน้ำมัน เทคโนโลยีผลิตภัณฑ์อาหารผง การสกัดวัตถุดิบจากธรรมชาติ โทรศัพท์ : 0830178-3519 อีเมล : Yaowapa.kw@rmuti.ac.th
3	 ผศ.ดุชฎี เทียมเทศ บุญมาสูงทรง	ตำบลดงใหญ่ อำเภอพิมาย	เชี่ยวชาญ : การหาข้อมูลการตลาด การตลาดสมัยใหม่ การตลาดชุมชน การวางแผนการตลาด แผนธุรกิจ การวิเคราะห์ Business Model Canvas และการศึกษาและวิเคราะห์พฤติกรรมผู้บริโภค โทรศัพท์ : 08-1547-6552 อีเมล : skycrow_ann@hotmail.com
4	 ผศ.ดร.ศศิพันธ์ วงศ์สุทธาวาส		เชี่ยวชาญ : การประกอบสูตรอาหารเลี้ยงสัตว์ การจัดการฟาร์มสัตว์ปีก โทรศัพท์ : 09-4879-1693 อีเมล : Sasiphan_w@yohoo.com


M H E S I
ทำเนียบที่ปรึกษา
โครงการจ้างงานประชาชนที่ได้รับผลกระทบจากสถานการณ์การระบาดของโรคติดเชื้อไวรัสโคโรนา 2019

ลำดับที่	ชื่อ-สกุล	ประจำตำบล	เชี่ยวชาญ / การติดต่อ
5	 ผศ.ดร.นิคม บุญญานุสิทธิ์	ตำบลหมื่นไวย อำเภอเมือง	เชี่ยวชาญ : การสร้างการมีส่วนร่วมในการวางแผน การวางแผนพัฒนาพื้นที่ การออกแบบชุมชนเมือง การผังเมือง โทรศัพท์ : 08-2750-4997 อีเมล : nikhom_boon@hotmail.com
6	 ผศ.ดร.ฉัตรชัย อินทรสังข์		เชี่ยวชาญ : เทคโนโลยีการส่งเสริมด้านการตลาด การวางแผนการตลาด แผนธุรกิจ การตลาดดิจิทัล การวิเคราะห์ Business Model Canvas การศึกษาและวิเคราะห์พฤติกรรมผู้บริโภค และการตลาดชุมชน โทรศัพท์ : 08-6865-6669 อีเมล : cc_in1@hotmail.com
7	 ผศ.ดร.วรรณรีย์ วงศ์ไตรรัตน์	ตำบลพลกรัง อำเภอเมือง	เชี่ยวชาญ : เทคโนโลยีเครื่องจักรการออกแบบระบบควบคุมอัตโนมัติ การบริหารจัดการฟาร์มแบบไร้สาย การควบคุมทางไกล ระบบสมาร์ตฟาร์ม โทรศัพท์ : 09-0282-4593 อีเมล : wannaree_wr@yahoo.com
8	 ดร.จिरายุต วรรัตน์โกคา		เชี่ยวชาญ : การแปรรูปผลผลิตทางการเกษตร การทำมาตรฐาน การแปรรูปผลิตภัณฑ์นมและเครื่องดื่ม โทรศัพท์ : 08-1426-6882 อีเมล : pekkyjun@hotmail.com

M H E S I



ทำเนียบที่ปรึกษา

โครงการจ้างงานประชาชนที่ได้รับผลกระทบจากสถานการณ์การระบาดของโรคติดเชื้อไวรัสโคโรนา 2019

ลำดับที่	ชื่อ-สกุล	ประจำตำบล	เชี่ยวชาญ / การติดต่อ
9	 ผศ.ดร.พรทิพย์ รอดพัน	ตำบลบ้านโพธิ์ อำเภอเมือง	เชี่ยวชาญ : การวางแผนธุรกิจ Model Canvas การศึกษาและวิเคราะห์พื้นที่และการจัดการชุมชน การจัดการโลจิสติกส์ ลดต้นทุนทางธุรกิจ โทรศัพท์ : 09-8164-9982 อีเมล : Maejo60@hotmail.com
10	 รศ.ดร.อาทิตย์ อัสวสุชี		เชี่ยวชาญ : เทคโนโลยีพลังงานทดแทน เชื้อเพลิงชีวภาพ แก๊สชีวภาพ การเร่งปฏิกิริยา การเปลี่ยนสารชีวมวล กระบวนการแยก โทรศัพท์ : 08-9217-1381 อีเมล : ausavasukhi@gmail.com,
11	 ดร.เดือนเพ็ญ วงศ์สอน	ตำบลโนนรัง อำเภอชุมพวง	เชี่ยวชาญ : การอารักขาพืช การจัดการศัตรูพืชแบบปลอดภัย การใช้เชื้อจุลินทรีย์และสารสกัดจากพืชสมุนไพรในการควบคุมแมลงการเลี้ยงแมลง และเห็ด โทรศัพท์ : 08-8549-0302 อีเมล : wuanpen@hotmail.com
12	 อาจารย์ปฐุม หนูนัด		เชี่ยวชาญ : เทคโนโลยีการส่งเสริมด้านการตลาด การวางแผนการตลาด แผนธุรกิจ การตลาดดิจิทัล การวิเคราะห์ Business Model Canvas การศึกษาและวิเคราะห์พฤติกรรมผู้บริโภค และการตลาดชุมชน โทรศัพท์ : 09-8245-5153 อีเมล : Coolyo30@hotmail.com



ทำเนียบที่ปรึกษา

โครงการจ้างงานประชาชนที่ได้รับผลกระทบจากสถานการณ์การระบาดของโรคติดเชื้อไวรัสโคโรนา 2019

ลำดับที่	ชื่อ-สกุล	ประจำตำบล	เชี่ยวชาญ / การติดต่อ
13	 ดร.พุทธิพงษ์ หงษ์ทอง	ตำบลหนองหลัก อำเภอชุมพวง	เชี่ยวชาญ : เทคโนโลยีข้าวและเมล็ดพันธุ์ พืชผัก ผักพื้นบ้าน สมุนไพร เทคโนโลยีไม้ผลและไม้ดอก การแปรรูปผลผลิตทางการเกษตร/การทำมาตรฐาน มาตรฐานการผลิตพืชอินทรีย์ ภายใต้มาตรฐานสากล IFOAM, USDA, CANADA เทคนิคการเพิ่มผลผลิตพืชไร่ เทคนิคการเพิ่มผลผลิตข้าว เทคนิคการเพิ่มผลผลิตอ้อย การเกษตรแปลงใหญ่ งานวิจัยเชิงพื้นที่ และกระบวนการมีส่วนร่วม โทรศัพท์ : 09-1464-4265 อีเมล : Puttipong.system@gmail.com
14	 น.ส.กัลยา นาริจันทร์		เชี่ยวชาญ : การแปรรูปผลผลิตทางการเกษตร/การทำมาตรฐาน บริหารจัดการ ด้านระบบบัญชี การเงิน วัดความคุ้มค่าตลาดห่วงโซ่คุณค่าของโครงการความคุ้มค่าของการลงทุน โทรศัพท์ : 081-9119957 อีเมล : Kanlaya.na@rmuti.ac.th
15	 น.ส.นันทวัฒน์ ดุสิตเที่ยง	ตำบลโคกกลาง อำเภอประทาย	เชี่ยวชาญ : การศึกษาบริบทชุมชน โทรศัพท์ : 09-4542-5868 อีเมล : nanan.nadach@gmail.com
16	 น.ส. รัตนา ยี่จ่อหอ		เชี่ยวชาญ : การศึกษาบริบทชุมชน โทรศัพท์ : 06-1694-2995 อีเมล : mailprangna@gmail.com

ช. รายชื่อเจ้าหน้าที่จ้างเหมาบริหาร



M H E S I

ทำเนียบเจ้าหน้าที่จ้างเหมาบริหาร

โครงการจ้างงานประชาชนที่ได้รับผลกระทบจากสถานการณ์การระบาดของโรคติดเชื้อไวรัสโคโรนา 2019

ลำดับที่	ชื่อ-สกุล	ประจำตำบล	การติดต่อ
1	 นางสาวเจียรระไน รอดกลาง	ตำบลเมืองคง อำเภอคง	โทรศัพท์ : 09-8223-3464 อีเมล : popan.2552@gmail.com
2	 น.ส.ศศิธร โยวะ		โทรศัพท์ : 09-4678-3634 อีเมล : sasitornyowa02@gmail.com
3	 นางฐิติมา เช่นพิมาย	ตำบลดงใหญ่ อำเภอพิมาย	โทรศัพท์ : 093-4422463 อีเมล : jiratchaya222006@gmail.com
4	 นางอรวิกา โคสูงเนิน		โทรศัพท์ : 09-3302-5503 อีเมล : auhdbwsbdbd@gmail.com

M H E S I



M H E S I

ทำเนียบเจ้าหน้าที่จ้างเหมาบริหาร

โครงการจ้างงานประชาชนที่ได้รับผลกระทบจากสถานการณ์การระบาดของโรคติดเชื้อไวรัสโคโรนา 2019

ลำดับที่	ชื่อ-สกุล	ประจำตำบล	เชี่ยวชาญ / การติดต่อ
5	 นางสาวเสาวนีย์ เพ็ชรนิล	ตำบลหมื่นไวย อำเภอเมือง	โทรศัพท์ : 09-0270-3165 อีเมล : Torlover2529@gmail.com
6	 นางสาวพรทิพย์ แก้วก้อน		โทรศัพท์ : 09-3243-0422 อีเมล : beepornthip2540@gmail.com
7	 นางสาวนิตยา ไต้ครบุรี		โทรศัพท์ : 09-1719-3731 อีเมล : n.taikhonburi@gmail.com
8	 นางสาวพรณประภา จันทรทีประ	ตำบลพลกรัง อำเภอเมือง	โทรศัพท์ : 09-3428-9251 อีเมล : Jame-nm@hotmail.com
9	 นางสาวจิตามา เชียงหลอ		โทรศัพท์ : 098-1584597 อีเมล : June02@windowslive.com

M H E S I



ทำเนียบเจ้าหน้าที่จ้างเหมาบริหาร


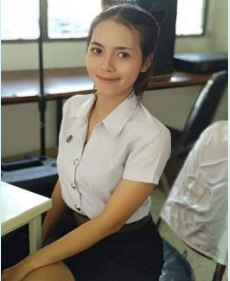


โครงการจ้างงานประชาชนที่ได้รับผลกระทบจากสถานการณ์การระบาดของโรคติดเชื้อไวรัสโคโรนา 2019

ลำดับที่	ชื่อ-สกุล	ประจำตำบล	เชี่ยวชาญ / การติดต่อ
9	 นางสาวโสภิตา ทิพย์มะเรียง	ตำบลบ้านโพธิ์ อำเภอเมือง	โทรศัพท์ : 09-6235-9546 อีเมล : sopidatipmarerng@gmail.com
10	 นางสาวจุฑารัตน์ แต่กลาง		โทรศัพท์ : 06-1207-5233 อีเมล : am19072540@gmail.com
11	 นางสาวสุจิรา ศรีสินิท		โทรศัพท์ : 08-7253-2082 อีเมล : tsakunthai29@gmail.com
12	 นางณัฐธิชา ตันตระการ	ตำบลโนนรัง อำเภอชุมพวง	โทรศัพท์ : 09-4729-2563 อีเมล : reyleet@gmail.com
13	 นางสาวกัลยรัตน์ ตันตระการ		โทรศัพท์ : 09-3442-1654 อีเมล : -



ทำเนียบเจ้าหน้าที่จ้างเหมาบริหาร

โครงการจ้างงานประชาชนที่ได้รับผลกระทบจากสถานการณ์การระบาดของโรคติดเชื้อไวรัสโคโรนา 2019

ลำดับที่	ชื่อ-สกุล	ประจำตำบล	เชี่ยวชาญ / การติดต่อ
13	 นางสาวกรรณิการ์ ชนะคำ	ตำบลหนองหลัก อำเภอชุมพวง	โทรศัพท์ : 09-0181-7742 อีเมล : Laaiad17112513@gmail.com
14	 นางสาวประภาพร สิทธิสุข		โทรศัพท์ : 09-6438-0936 อีเมล : prapron999999999@gmail.com
15	 นางสาวรุตติมา นาบำรุง	ตำบลโคกกลาง อำเภอประทาย	โทรศัพท์ : 09-3448-1030 อีเมล : thitiman92@gmail.com
16	 นางสาวชไมพร วรโพธิ์		โทรศัพท์ : 09-7325-8755 ID Line : 083-0286442



R / M U T I



สถาบันวิจัยและพัฒนา มหาวิทยาลัยเทคโนโลยีราชมงคลอีสาน
744 ถนนสุรนารายณ์ ตำบลในเมือง อำเภอเมืองนครราชสีมา
จังหวัดนครราชสีมา 30000
โทร. 044-233000 ต่อ 2545 , 085-6107807