



แผนยุทธศาสตร์การพัฒนา

สถาบันวิจัยและพัฒนา

มหาวิทยาลัยเทคโนโลยีราชมงคลอีสาน

ระยะ ๕ ปี (ปีงบประมาณ ๒๕๖๐ - ๒๕๖๔)

สารบัญ

บทสรุปสำหรับผู้บริหาร	๓
บทที่ ๑ ข้อมูลพื้นฐาน	๔
❖ ข้อมูลพื้นฐาน ประวัติสถาบันวิจัยและพัฒนา	๕
❖ โครงสร้างหน่วยงาน	๖
❖ อัตลักษณ์	๘
บทที่ ๒ กรอบการวางแผนยุทธศาสตร์สถาบันวิจัยและพัฒนา	๙
❖ ประเด็นหลักในกระบวนการวางแผนยุทธศาสตร์สถาบันวิจัยและพัฒนา	๙
❖ การเชื่อมโยงยุทธศาสตร์มหาวิทยาลัยเทคโนโลยีราชมงคลอีสาน และยุทธศาสตร์สถาบันวิจัยและพัฒนา	๑๑
บทที่ ๓ แผนยุทธศาสตร์การพัฒนาศาสนาสถาบันวิจัยและพัฒนา	
มหาวิทยาลัยเทคโนโลยีราชมงคลอีสาน	๑๒
❖ ปรัชญา ปณิธาน วิสัยทัศน์ พันธกิจ ค่านิยมหลัก	๑๒
❖ ประเด็นยุทธศาสตร์ และเป้าประสงค์	๑๓
❖ แผนที่ยุทธศาสตร์มหาวิทยาลัยเทคโนโลยีราชมงคลอีสาน	๑๔
❖ แผนที่ยุทธศาสตร์สถาบันวิจัยและพัฒนา	๑๕
❖ ตัวชี้วัด ค่าเป้าหมาย กลยุทธ์ ผู้รับผิดชอบ	๑๖
❖ โครงการ/กิจกรรม ที่ออกแบบเพื่อขับเคลื่อนยุทธศาสตร์	๑๙
ภาคผนวก	๒๔
❖ การวิเคราะห์ปัจจัยภายในและปัจจัยภายนอก	๒๔
❖ กฎระเบียบข้อบังคับ ปีงบประมาณ ๒๕๖๒	๒๖

บทสรุปสำหรับผู้บริหาร

ตามกรอบแผนยุทธศาสตร์การพัฒนามหาวิทยาลัย ฉบับที่ ๓ ระยะ ๕ ปี พ.ศ.๒๕๖๐-๒๕๖๔ โดยสภามหาวิทยาลัยเทคโนโลยีราชมงคลอีสาน ได้มีมติเห็นชอบ เมื่อวันที่ ๒๑ กุมภาพันธ์ พ.ศ.๒๕๖๑ แล้วนั้น ซึ่งมหาวิทยาลัยเทคโนโลยีราชมงคลอีสาน คาดหวังว่าจะเป็นแผนยุทธศาสตร์ที่สำคัญที่จะนำพามหาวิทยาลัยเทคโนโลยีราชมงคลอีสาน สู่การเปลี่ยนแปลงที่มั่นคง มั่งคั่ง ยั่งยืน รองรับสถานการณ์การเปลี่ยนแปลงของโลก นโยบายของรัฐบาล เพื่อประโยชน์ต่อการพัฒนาประเทศอย่างยั่งยืน ซึ่งเป็นแผนยุทธศาสตร์ที่ได้มีการปรับเปลี่ยนทิศทางการพัฒนามหาวิทยาลัย (Re-profiling) จากแผนยุทธศาสตร์การพัฒนามหาวิทยาลัยเทคโนโลยีราชมงคลอีสาน ฉบับที่ ๒ ระยะ ๔ ปี พ.ศ.๒๕๕๓-๒๕๖๐ โดยได้มีการปรับตำแหน่งจุดยืน (Repositioning) ปรับจุดเน้น (Refocusing) และปรับทิศทางของมหาวิทยาลัยใหม่ (Re-directioning) ที่มีการจัดการประชุมเปิดกว้างอย่างอิสระ (Retreat) โดยระดมความคิดเห็นจากคณะกรรมการสภามหาวิทยาลัยเทคโนโลยีราชมงคลอีสาน ผู้บริหารมหาวิทยาลัย สภาวิชาการ สภาคณาจารย์ ผู้ทรงคุณวุฒิที่เกี่ยวข้อง การรับฟังความคิดเห็นและข้อเสนอแนะจากบุคลากรสายวิชาการ สายสนับสนุน นักศึกษา รวมทั้งศิษย์เก่า และผู้นำชุมชน จนได้กรอบทิศทางการพัฒนามหาวิทยาลัย มุ่งสู่การเป็นมหาวิทยาลัยแห่งเทคโนโลยีและนวัตกรรม, มหาวิทยาลัยสีเขียว และมหาวิทยาลัยแห่งคุณธรรม อันนำไปสู่ความเป็น “มหาวิทยาลัยแห่งภูมิปัญญา” (Smart University) โดยกำหนดเป็นประเด็นยุทธศาสตร์ที่สำคัญทั้งหมด ๔ ประเด็นยุทธศาสตร์ ดังนี้

ประเด็นยุทธศาสตร์ที่ ๑ ผลิตและพัฒนาบัณฑิตนักปฏิบัติที่สอดคล้องกับยุทธศาสตร์ชาติ

ประเด็นยุทธศาสตร์ที่ ๒ สร้างความเข้มแข็งของงานวิจัย พัฒนา และการต่อยอดสู่นวัตกรรมอย่างมีประสิทธิภาพ

ประเด็นยุทธศาสตร์ที่ ๓ เสริมสร้างชุมชนนวัตกรรม (Communities of Innovation) เพื่อยกระดับคุณภาพชีวิตและรายได้ของชุมชนในพื้นที่

ประเด็นยุทธศาสตร์ที่ ๔ ปฏิรูประบบบริหารจัดการมหาวิทยาลัยไปสู่ความเป็นเลิศในยุคดิจิทัล

จากแผนยุทธศาสตร์การพัฒนาศาสนาอันวิจัยและพัฒนาฉบับนี้ ซึ่งเป็นแผนยุทธศาสตร์ที่เกิดจากการมีส่วนร่วมของทุกฝ่าย เพื่อเป็นแรงผลักดันสำคัญต่อการขับเคลื่อนมหาวิทยาลัยให้บรรลุเป้าหมายอย่างแท้จริง นั้น สถาบันวิจัยและพัฒนาเป็นหน่วยงานสนับสนุนอันเป็นกำลังสำคัญ โดยดูแลและสนับสนุน เพื่อสร้างองค์ความรู้ใหม่ โดยการวิจัย สิ่งประดิษฐ์ และนวัตกรรม รวมถึงให้บริการทางวิชาการแก่สังคม จึงมีความพร้อมและเป็นส่วนหนึ่งในการขับเคลื่อนตามประเด็นยุทธศาสตร์ที่ ๒, ประเด็นยุทธศาสตร์ที่ ๓, และประเด็นยุทธศาสตร์ที่ ๔ ของมหาวิทยาลัยเทคโนโลยีราชมงคลอีสาน เพื่อประโยชน์ต่อการพัฒนามหาวิทยาลัยให้เป็น “มหาวิทยาลัยแห่งภูมิปัญญา” (Smart University) และการพัฒนาประเทศให้มั่นคง มั่งคั่ง ยั่งยืน สืบไป

บทที่ ๑
ข้อมูลพื้นฐาน



สัญลักษณ์ สถาบันวิจัยและพัฒนา

สีประจำ สถาบันวิจัยและพัฒนา คือ “สีม่วง”



ข้อมูลพื้นฐาน ประวัติสถาบันวิจัยและพัฒนา

สถาบันวิจัยและพัฒนา เป็นหน่วยงานสนับสนุน โดยเป็นหน่วยงานที่ ดูแลและสนับสนุน เพื่อสร้างองค์ความรู้ใหม่ โดยการวิจัย สิ่งประดิษฐ์ และนวัตกรรม รวมถึงให้บริการทางวิชาการแก่สังคม ที่พัฒนามาจากฝ่ายวิจัยและฝึกอบรม ของสถาบันเทคโนโลยีราชมงคล วิทยาเขตภาคตะวันออกเฉียงเหนือ ภายหลังการจัดตั้งมหาวิทยาลัยเทคโนโลยีราชมงคลอีสาน ในปี พ.ศ. ๒๕๔๘ ตามพระราชบัญญัติมหาวิทยาลัยเทคโนโลยีราชมงคล มีผลบังคับใช้ในวันที่ ๑๘ มกราคม พ.ศ.๒๕๕๘ ทำให้มหาวิทยาลัยเทคโนโลยีราชมงคล แยกออกเป็น ๙ แห่ง มหาวิทยาลัยเทคโนโลยีราชมงคลอีสาน ประกอบด้วยวิทยาเขตภาคตะวันออกเฉียงเหนือ วิทยาเขตกาฬสินธุ์ (ปัจจุบันเปลี่ยนเป็นส่วนหนึ่งของมหาวิทยาลัยกาฬสินธุ์) วิทยาเขตขอนแก่น วิทยาเขตสุรินทร์ และวิทยาเขตสกลนคร มหาวิทยาลัยเทคโนโลยีราชมงคลอีสาน เป็นสถาบันอุดมศึกษาของรัฐที่เน้นด้านวิชาชีพและเทคโนโลยีที่มีวัตถุประสงค์ให้การศึกษ ส่งเสริมวิชาการและวิชาชีพชั้นสูงที่มุ่งเน้นการปฏิบัติ ทำการสอน ทำการวิจัย ผลิตครูวิชาชีพให้บริการทางวิชาการในด้านวิทยาศาสตร์และเทคโนโลยี ทำนุบำรุงศิลปะและวัฒนธรรม โดยต่อยอดให้ผู้สำเร็จการอาชีวศึกษามีโอกาสในการศึกษาต่อด้านวิชาชีพจนถึงระดับปริญญา โดยมีพันธกิจ ๔ ด้านดังนี้ (๑) จัดการศึกษาระดับอุดมศึกษาบนพื้นฐานด้านวิทยาศาสตร์และเทคโนโลยีที่มีคุณภาพ ตามมาตรฐานสอดคล้องกับความต้องการของผู้รับบริการ (๒) สร้างงานวิจัย สิ่งประดิษฐ์และนวัตกรรมบนพื้นฐานของวิทยาศาสตร์และเทคโนโลยีสู่การผลิตบริการและสร้างมูลค่าเพิ่มให้ประเทศ (๓) มุ่งบริการวิชาการและถ่ายทอดเทคโนโลยีสู่สังคม (๔) ทำนุบำรุงศาสนา อนุรักษ์ศิลปวัฒนธรรม และรักษาสิ่งแวดล้อม (๕) บริหารจัดการด้วยระบบธรรมาภิบาล เพื่อเพิ่มศักยภาพการทำงานขององค์กร

สถาบันวิจัยและพัฒนา มหาวิทยาลัยเทคโนโลยีราชมงคลอีสาน ตั้งขึ้นพร้อมกับการจัดตั้งมหาวิทยาลัยตามพระราชบัญญัติ ในปีพ.ศ. ๒๕๔๘ เป็นหน่วยงานเทียบเท่า คณะวิชา ในมหาวิทยาลัยเทคโนโลยีราชมงคลอีสาน สถาบันวิจัยและพัฒนาเป็นหน่วยงานด้านการวิจัยและบริการวิชาการแก่สังคม ชุมชน ที่มีคุณภาพตามมาตรฐานสากลบนพื้นฐานของวิทยาศาสตร์และเทคโนโลยี ให้สอดคล้องกับแผนยุทธศาสตร์ของของมหาวิทยาลัย และให้ความสอดคล้องกับยุทธศาสตร์การพัฒนาประเทศ ทั้งนี้เพื่อให้ระบบการวิจัยและบริการวิชาการของมหาวิทยาลัยปรับตัวให้สามารถผสมผสานกับความต้องการของสังคม และก้าวทันการเปลี่ยนแปลงของโลกยุคโลกาภิวัตน์ และส่งผลให้งานวิจัยโดยรวมของมหาวิทยาลัย มีเป้าหมายและทิศทางที่ชัดเจนมากขึ้น สถาบันวิจัยและพัฒนาจึงได้จัดทำ “ยุทธศาสตร์การพัฒนาสถาบันวิจัยและพัฒนา ระยะ ๕ ปี (ปีงบประมาณ พ.ศ. ๒๕๖๐ – ๒๕๖๔)” โดยมีการจัดทำวิสัยทัศน์ พันธกิจ ประเด็นยุทธศาสตร์ เป้าประสงค์ กลยุทธ์ และโครงการ/กิจกรรม และมีตัวชี้วัดที่ชัดเจน

การจัดทำแผนยุทธศาสตร์ การพัฒนา มีวัตถุประสงค์ ดังนี้

๑. เพื่อใช้เป็นแนวทางในการจัดทำแผนงบประมาณ
๒. เพื่อใช้เป็นแนวทางในการบริหารจัดการ
๓. เพื่อใช้เป็นแผนแม่บทในการจัดสรรทรัพยากรที่มีประสิทธิภาพสอดคล้องกับนโยบายและยุทธศาสตร์ของประเทศ ของกระทรวงศึกษาธิการ มหาวิทยาลัย และสถาบันวิจัยและพัฒนา
๔. เพื่อให้สามารถติดตามและประเมินผลการปฏิบัติงานให้เป็นไปตามยุทธศาสตร์

สถาบันวิจัยและพัฒนา แห่งมหาวิทยาลัยเทคโนโลยีราชมงคลอีสาน

สถาบันวิจัยและพัฒนา มหาวิทยาลัยเทคโนโลยีราชมงคลอีสาน เลขที่ ๗๔๔ ถนนสุรนารายณ์
ตำบลในเมือง อำเภอเมือง จังหวัดนครราชสีมา รหัสไปรษณีย์ ๓๐๐๐๐ โทรศัพท์ ๐-๔๔๒๓-๓๐๐๐ ต่อ
๒๕๓๕ มือถือ ๐๘๕-๖๑๐๗๘๐๗ E-mail : rdrmuti@gmail.com

ที่ตั้ง อาคาร ๘ (สถาบันวิจัยและพัฒนา) มหาวิทยาลัยเทคโนโลยีราชมงคลอีสาน นครราชสีมา มีพื้นที่
จำนวน ๑,๕๕๔ ตารางเมตร เป็นลักษณะอาคารสูง ๒ ชั้น

ปัจจุบันมีหน่วยงานในสังกัด ๔ งาน ประกอบด้วย

1. งานบริหารงานทั่วไป
2. งานวิจัยและพัฒนา
3. งานทรัพย์สินทางปัญญา
4. งานบริการวิชาการ

ลักษณะโดยรวมของบุคลากร

บุคลากร	วุฒิการศึกษา				ความต้องการ/ความคาดหวัง
	ต่ำกว่าป.ตรี	ป.ตรี	ป.โท	ป.เอก	
สายผู้สอน					
ข้าราชการ	-	-	๑	๒	-
พนักงาน	-	-	-	๑	-
สายสนับสนุน					
ข้าราชการ	๑	-	๑	-	บุคลากรสายสนับสนุนมีความรู้ ทักษะ และความเชี่ยวชาญในการทำงาน ให้บริการอย่างมืออาชีพ ในสายงานบุคลากรมีศักยภาพ กล้าคิดวิเคราะห์ หรือทำในสิ่งใหม่ ๆ มีบุคลากรที่เข้าสู่ตำแหน่งที่สูงขึ้น เพื่อให้บุคลากรมีความมั่นคงในอาชีพ
พนักงาน	-	๖	๕	-	
ลูกจ้าง	๒	๗	๑	-	
ความก้าวหน้าทางวิชาชีพ					
ตำแหน่งทางวิชาการสายผู้สอน ศ./รศ. ๑/ผศ. ๒/อ. ๑(คน) = ๔ คิดเป็นร้อยละ = ๗๕					
ตำแหน่งทางวิชาการสายสนับสนุน เชี่ยวชาญ/ชำนาญการพิเศษ/ชำนาญงานพิเศษ = -					

สินทรัพย์

สถาบันวิจัยและพัฒนาทำหน้าที่สนับสนุนและส่งเสริมงานวิจัยและบริการวิชาการ โดยมีหน่วยงานคอยส่งเสริมเรื่องการจดทะเบียนทรัพย์สินทางปัญญา จึงทำให้มีผลงานด้านทรัพย์สินทางปัญญาเกิดขึ้นอย่างต่อเนื่อง และมีงานบริการวิชาการ/วิชาชีพ ที่หลากหลาย เป็นที่ยอมรับ และตอบสนองความต้องการของชุมชนและสังคมอย่างต่อเนื่อง มีการต่อยอดงานวิจัย ลักษณะของงานวิจัยตอบโจทย์ชุมชน และนำไปใช้ประโยชน์ต่อชุมชนจำนวนมาก

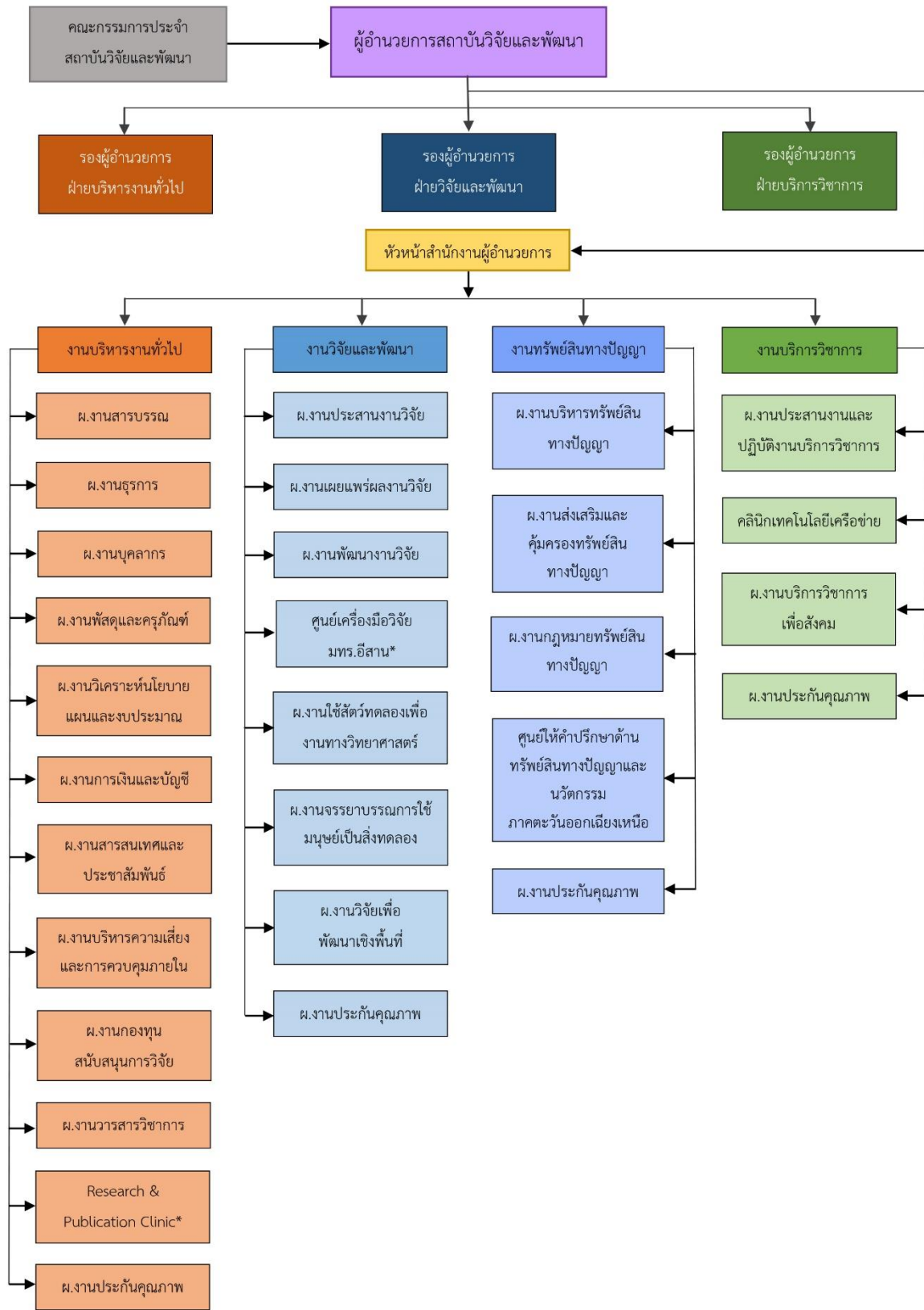
จำนวนผลงานทรัพย์สินทางปัญญา

พ.ศ.	ลิขสิทธิ์		อนุสิทธิบัตร		สิทธิบัตร		ความลับทางการค้า		รวม	
	ยื่นจด	ได้รับ	ยื่นจด	ได้รับ	ยื่นจด	ได้รับ	ยื่นจด	ได้รับ	ยื่นจด	ได้รับ
๒๕๕๙ ถึง ๒๕๖๒	๕๖๓	๕๒๖	๒๒๘	๑๓๒	๕๖	๑๐	๑	๑	๘๔๘	๖๖๙

หน่วย : บาท

พ.ศ.	๒๕๕๘	๒๕๕๙	๒๕๖๐	๒๕๖๑	๒๕๖๒
จำนวนเงินทุนวิจัยจากแหล่งทุนภายนอก	๒,๖๐๗,๐๓๔	๑๑,๖๓๐,๐๐๐	๑๕,๗๘๘,๓๐๐	๒๘,๖๓๔,๖๖๘	๙,๗๒๘,๓๔๐
ร้อยละที่เพิ่มขึ้นจากปีก่อน	-	๓๔๖.๑๐	๓๖.๖๑	๘๑.๓๐	(๖๖.๐๐)

โครงสร้างบริหารงานสถาบันวิจัยและพัฒนา



หมายเหตุ * Research & Publication Clinic และศูนย์เครื่องมือวิจัย มทร.อีสาน ขึ้นตรงต่อผู้อำนวยการสถาบันวิจัยและพัฒนา

อัตลักษณ์ (Identity)

บูรณาการองค์ความรู้ งานวิจัย สู่นวัตกรรมเพื่อการถ่ายทอดสู่สังคมที่เข้มแข็งอย่างยั่งยืน

บทที่ ๒

กรอบการวางแผนยุทธศาสตร์สถาบันวิจัยและพัฒนา

การวางแผนยุทธศาสตร์มหาวิทยาลัยเทคโนโลยีราชมงคลอีสาน พ.ศ. ๒๕๖๐-๒๕๖๔ นี้ กำหนดขึ้นภายใต้บริบทแห่งความเปลี่ยนแปลงที่รวดเร็วและท้าทาย อีกทั้งคำนึงถึงบรรทัดฐานใหม่สำหรับสถาบันอุดมศึกษา เช่น “เศรษฐกิจแห่งความรู้” “โลกาภิวัตน์” และ “การจัดอันดับ” (หรือ Knowledge Economy , Globalization และ Ranking) ได้กลายมาเป็นกรอบที่กำหนดทิศทางการพัฒนาของมหาวิทยาลัย นอกจากนี้ยังมีประเด็นสำคัญอื่นที่ต้องพิจารณาประกอบการวางแผนยุทธศาสตร์ อันได้แก่ บทบาทของกิจกรรมทางวิชาการและผลกระทบต่อสังคมในวงกว้าง ตลอดจนการสร้างความร่วมมือระหว่างมหาวิทยาลัยและภาคส่วนอื่น ๆ ใน สังคม ทั้งภาครัฐ ภาคธุรกิจเอกชน และภาคประชาสังคม เพื่อขับเคลื่อนและเปลี่ยนแปลงสังคมไปในทางที่ดีขึ้น

ประเด็นหลักในกระบวนการวางแผนยุทธศาสตร์มหาวิทยาลัย

๑. **Global Trend** การจะก้าวขึ้นไปเป็น World Class National University นั้นต้องพิจารณาถึงสถานการณ์ของโลกปัจจุบัน ที่ตระหนักถึงการเปลี่ยนแปลง ปัจจัยเสี่ยง ตลอดจนแนวโน้มสำคัญในศตวรรษที่ ๒๑ ซึ่งวิเคราะห์ถึงแนวโน้มระดับโลก แนวโน้มการเปลี่ยนแปลงของโครงสร้างเศรษฐกิจ-สังคม-วัฒนธรรมของโลก การปรับตัวจากความหลากหลายที่มากขึ้น พร้อมนำมากำหนดทิศทางการพัฒนาที่สอดคล้องกับกระแสโลก

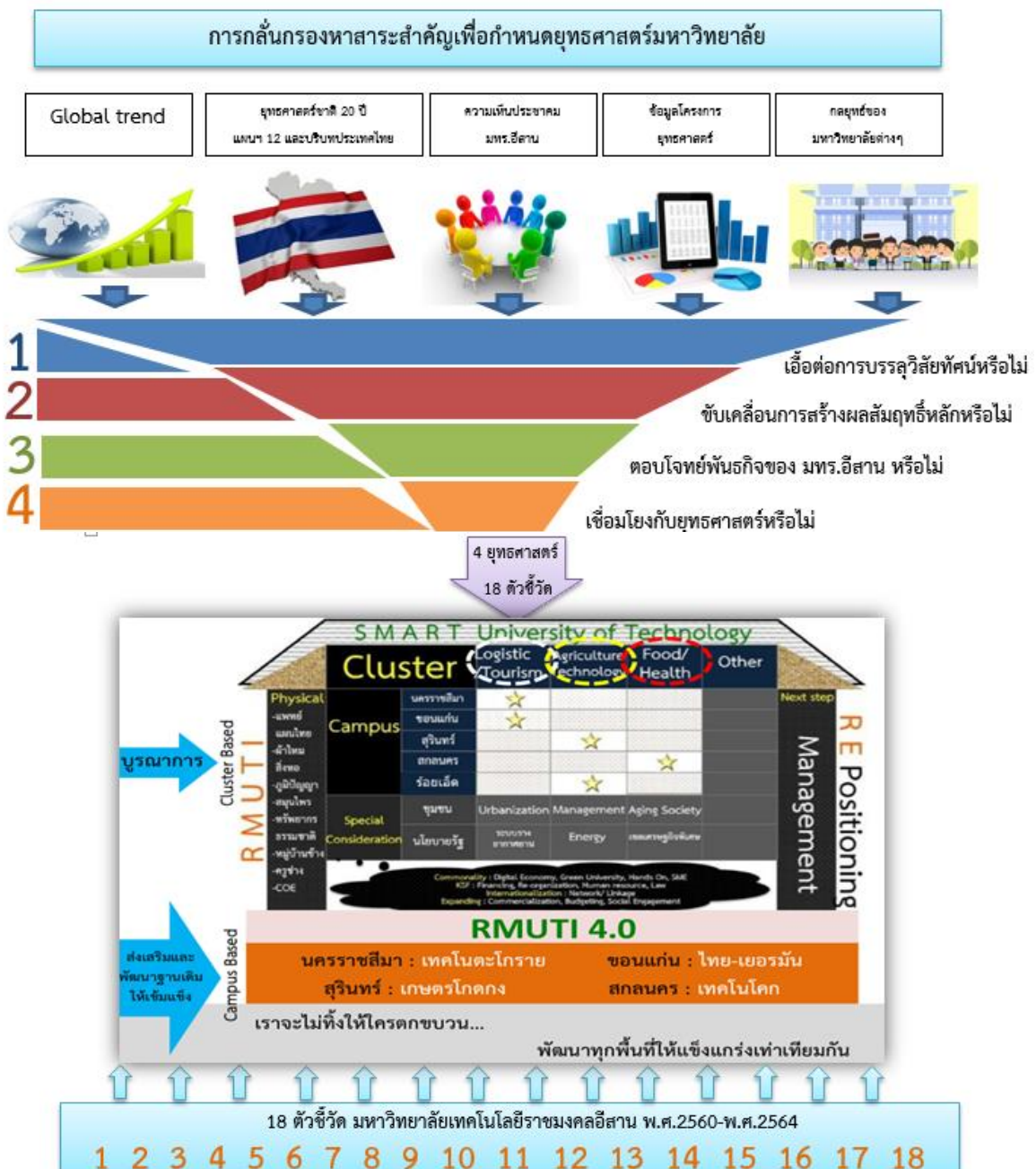
๒. **บริบทยุทธศาสตร์ชาติ ๒๐ ปี** กรอบยุทธศาสตร์ชาติ ระยะ ๒๐ ปี (พ.ศ.๒๕๖๐-๒๕๗๙) พิจารณาถึงการทำให้ประเทศ มีความมั่นคง มั่งคั่ง ยั่งยืน เป็นประเทศที่พัฒนาแล้วตามปรัชญาเศรษฐกิจพอเพียง นำไปสู่การพัฒนาให้คนไทยมีความสุขและตอบสนองต่อการบรรลุซึ่งผลประโยชน์แห่งชาติ ในการที่จะพัฒนาคุณภาพชีวิต สร้างรายได้ระดับสูงเป็นประเทศพัฒนาแล้ว และสร้างความสุขของคนไทย สังคมมีความมั่นคง เสมอภาคและเป็นธรรม ประเทศสามารถแข่งขันได้ในระบบเศรษฐกิจ

๓. **บริบทประเทศไทยและแผนพัฒนาเศรษฐกิจและสังคมแห่งชาติ ฉบับที่ ๑๒** ในที่นี้จะพิจารณาถึงประเด็นท้าทายและเป้าหมายของประเทศ ซึ่งนำไปสู่การพัฒนาหลักสูตร และการจัดการเรียนการสอนให้สอดคล้องกับทักษะการเรียนรู้ในศตวรรษที่ ๒๑ เน้นยกระดับนวัตกรรมในการจัดการเรียนการสอน พร้อมทั้งคำนึงถึงยุทธศาสตร์ของประเทศ และวางกรอบที่สอดคล้องประสานไปในทิศทางเดียวกัน

๔. **ความเห็นประชาคมมหาวิทยาลัยเทคโนโลยีราชมงคลอีสาน** เป็นข้อมูลที่มีคุณค่าอย่างยิ่งเกี่ยวกับสภาพปัจจุบันของมหาวิทยาลัยฯ ซึ่งรวบรวมผ่านกิจกรรมการประสานพลัง มทร.อีสาน โดย อธิการบดี และผู้บริหาร ได้เข้าพบภาคเอกชน ภาครัฐ และภาคส่วนต่างๆ ของประชาคม มทร.อีสาน ทั้งนักศึกษาปัจจุบัน ศิษย์เก่า คณาจารย์ บุคลากรทุกส่วนงานกว่า ๑,๐๐๐ ราย ได้รับข้อเสนอแนะและข้อคิดเห็น มากกว่า ๔๐๐ รายการ สะท้อนให้เห็นถึงความเป็นอิสระทางความคิดและการเปิดรับข้อมูลจากทุกภาคส่วนมาประกอบการกำหนดทิศทางการองค์กรอย่างแท้จริง

๕. ข้อมูลโครงการยุทธศาสตร์ ซึ่งรวบรวมผ่านโครงการระดับมหาวิทยาลัยที่ออกแบบให้สามารถขับเคลื่อนยุทธศาสตร์หลักที่วางไว้อย่างมีประสิทธิภาพ ทั้งที่เกี่ยวข้องกับการเสริมเกราะ เพิ่มศักยภาพให้นักศึกษา การยกระดับคุณภาพการเรียนการสอน การพัฒนางานวิจัย งานนวัตกรรม ตลอดจนการสื่อสารและการสร้างประโยชน์สู่สังคมไทยและสังคมโลก

๖. กลยุทธ์ของมหาวิทยาลัยต่างๆ ซึ่งเรียนรู้จากองค์กรชั้นนำทั้งในและต่างประเทศ โดยศึกษาข้อมูลกลยุทธ์ของสถาบันการศึกษาต่างๆ มากกว่า ๒๐๐ กลยุทธ์ การ Retreat ของสภามหาวิทยาลัยฯ เพื่อนำมากำหนดแนวทางของมหาวิทยาลัยฯ ซึ่งมีอัตลักษณ์เป็นของตนเอง เน้นการผลิตบัณฑิตนักปฏิบัติที่สอดคล้องกับยุทธศาสตร์ชาติ เชี่ยวชาญในวิชาชีพ มีความรู้ ทักษะ และประสบการณ์ มีความคิดสร้างสรรค์ในการพัฒนาเทคโนโลยี นวัตกรรม เพื่อการขับเคลื่อนประเทศให้เกิดการพัฒนาอย่างยั่งยืน



การเชื่อมโยงยุทธศาสตร์ชาติ 20 ปี ยุทธศาสตร์แผนพัฒนาเศรษฐกิจและสังคมแห่งชาติ ฉบับที่ 12 ยุทธศาสตร์กระทรวงศึกษาธิการ ฉบับที่ 12 ยุทธศาสตร์มหาวิทยาลัยเทคโนโลยีราชมงคลอีสาน



บทที่ ๓

แผนยุทธศาสตร์การพัฒนาศาสนาบัณฑิตศึกษาและพัฒนา มหาวิทยาลัยเทคโนโลยีราชมงคลอีสาน ระยะ ๕ ปี (ปีงบประมาณ ๒๕๖๐-๒๕๖๔)

ปรัชญา (Philosophy)

-

ปณิธาน (Determination)

สร้างสรรค์ งานวิจัย นวัตกรรม สิ่งสร้างสรรค์แบบบูรณาการเพื่อสร้างชุมชนและสังคมที่เข้มแข็งอย่างยั่งยืน

วิสัยทัศน์ (Vision)

บูรณาการงานวิจัย นวัตกรรม สิ่งสร้างสรรค์ และบริการวิชาการเพื่อสร้างสรรค์สังคมแห่งปัญญาให้มีคุณภาพและมีความเข้มแข็งอย่างยั่งยืน

พันธกิจ (Mission)

๑. สร้างสรรค์และสนับสนุนนักวิจัย เพื่อก่อให้เกิดนวัตกรรมจากงานวิจัยสู่ความเป็นเลิศ และสร้างสรรค์ชุมชนและสังคมที่เข้มแข็งอย่างยั่งยืน สู่สังคมแห่งปัญญาให้มีคุณภาพและมีความเข้มแข็งอย่างยั่งยืน
๒. บูรณาการความรู้สู่ชุมชน เพื่อสร้างเศรษฐกิจฐานรากแก่ชุมชนและสังคมของประเทศ
๓. ส่งเสริมและสนับสนุนให้ได้จำนวนทรัพย์สินทางปัญญาเพิ่มมากขึ้น
๔. ส่งเสริม สนับสนุน เห็นคุณค่าและให้ความสำคัญต่อการพัฒนาการเรียนรู้ของบุคลากร

เป้าประสงค์

๑. สร้างนวัตกรรมที่ได้จากงานวิจัยที่สามารถนำไปใช้ประโยชน์ได้จริงในชุมชนและสังคม
๒. บริการวิชาการแบบบูรณาการเพื่อส่งเสริมชุมชนและสังคมที่ความเข้มแข็งและยั่งยืน
๓. มีระบบการบริหารจัดการงานวิจัยและบริการวิชาการที่มีประสิทธิภาพและทันต่อความเปลี่ยนแปลงในทุกด้าน
๔. ระบบบริหารจัดการการทำงานของบุคลากรให้สามารถทำงานได้อย่างมีความสุข มีคุณภาพ และมีประสิทธิภาพ

ค่านิยมหลัก (Core Values)

RDI = Research and Development of Institute

- R = Research = สถาบันวิจัยและพัฒนาสร้างและสนับสนุนการทำวิจัย
- D = Development = สถาบันวิจัยและพัฒนาที่มีการพัฒนาอย่างต่อเนื่อง
- I = Innovation = สถาบันวิจัยและพัฒนาเป็นหน่วยงานที่ขับเคลื่อนด้วยพลังแห่งนวัตกรรมให้แก่ักวิจัย บุคลากร ชุมชนและสังคม

ประเด็นยุทธศาสตร์และเป้าประสงค์

ประเด็นยุทธศาสตร์

๑. ส่งเสริมงานวิจัยที่นำไปสู่การสร้างสรรคนวัตกรรมเพื่อชุมชน
๒. บริการความรู้แบบบูรณาการสู่ชุมชนเพื่อการพัฒนาที่เข้มแข็งและยั่งยืน
๓. พัฒนาองค์กรเพื่อสอดคล้องกับการทำงานร่วมกันอย่างสร้างสรรค์และทันต่อความก้าวหน้าของเทคโนโลยี

ประเด็นยุทธศาสตร์ และ เป้าประสงค์

ประเด็นยุทธศาสตร์ที่ ๒ : สร้างความเข้มแข็งของงานวิจัย พัฒนา และการต่อยอดสู่นวัตกรรมอย่างมีประสิทธิภาพ

เป้าประสงค์ ๒.๑ งานวิจัย งานสร้างสรรค์ นวัตกรรม ที่มีคุณภาพ มีการขยายตัวอย่างต่อเนื่อง และได้รับการยอมรับในระดับนานาชาติ

ประเด็นยุทธศาสตร์ที่ ๓ : เสริมสร้างชุมชนนวัตกรรม (Communities of Innovation) เพื่อยกระดับคุณภาพชีวิตและรายได้ของชุมชนในพื้นที่

เป้าประสงค์ ๓.๑ ชุมชนต้นแบบในด้านการสร้างหรือการใช้นวัตกรรม/บริการวิชาการด้วยวิทยาศาสตร์เทคโนโลยีและนวัตกรรมเพื่อเสริมสร้างความเข้มแข็งของชุมชนอย่างยั่งยืน

เป้าประสงค์ ๓.๒ ผู้รับบริการมีความพึงพอใจต่อการบริการวิชาการและการถ่ายทอดนวัตกรรมของมหาวิทยาลัย

เป้าประสงค์ ๓.๓ บุคลากรสามารถถ่ายทอดองค์ความรู้และนวัตกรรม สู่ชุมชน สังคม นานาชาติ

ประเด็นยุทธศาสตร์ที่ ๔ : ปฏิรูประบบบริหารจัดการมหาวิทยาลัยไปสู่ความเป็นเลิศในยุคดิจิทัล

เป้าประสงค์ ๔.๑ การพัฒนาคุณภาพการศึกษา เพื่อการดำเนินการที่เป็นเลิศ/การบริหารจัดการงบประมาณ และทรัพย์สินให้เกิดประโยชน์สูงสุด

เป้าประสงค์ ๔.๒ ผู้รับบริการและผู้มีส่วนได้เสีย มีความเชื่อมั่นและความพึงพอใจต่อระบบ คุณภาพการบริหารจัดการของมหาวิทยาลัย

แผนที่ยุทธศาสตร์มหาวิทยาลัยเทคโนโลยีราชมงคลอีสาน (Strategy Road Map, RMUTI)



แผนที่ยุทธศาสตร์สถาบันวิจัยและพัฒนา (Strategy Map, RDI)



ตัวชี้วัด ค่าเป้าหมาย กลยุทธ์ ผู้รับผิดชอบ ประจำปีงบประมาณ พ.ศ.๒๕๖๐ - พ.ศ.๒๕๖๔
 ประเด็นยุทธศาสตร์ที่ ๒ : การสร้างความเข้มแข็งของงานวิจัย พัฒนา และการต่อยอดสู่นวัตกรรม อย่างมี
 ประสิทธิภาพ

ตัวชี้วัด	หน่วย	ค่าเป้าหมาย (ปีงบประมาณ พ.ศ.)					ผู้รับผิดชอบ	กลยุทธ์
		๒๕๖๐	๒๕๖๑	๒๕๖๒	๒๕๖๓	๒๕๖๔		
๔. ร้อยละที่เพิ่มขึ้น ของงานวิจัยตีพิมพ์ และงานสร้างสรรค์ ใน ระดับนานาชาติ	ร้อยละ		๑๐ * ๒๘.๖๖	๑๕	๒๐	๒๕	รอง ผู้อำนวยการ การฝ่าย วิจัยและ พัฒนา	กลยุทธ์ ๒.๑ สนับสนุน งานวิจัย และ งานสร้างสรรค์ ให้ตีพิมพ์ในระดับชาติ และ นานาชาติ กลยุทธ์ ๒.๒ ผลักดันงานวิจัย บูรณาการศาสตร์ ทั้งระดับ หน่วยงาน ภายในประเทศ และต่างประเทศ

* ผลการดำเนินงาน ปี ๒๕๖๑

ประเด็นยุทธศาสตร์ที่ ๓ : เสริมสร้างชุมชนนวัตกรรม (Communities of Innovation) เพื่อยกระดับ
คุณภาพชีวิตและรายได้ของชุมชนในพื้นที่

ตัวชี้วัด	หน่วย	ค่าเป้าหมาย (ปีงบประมาณ พ.ศ.)					ผู้รับผิดชอบ	กลยุทธ์
		๒๕๖๐	๒๕๖๑	๒๕๖๒	๒๕๖๓	๒๕๖๔		
๙. จำนวนชุมชนต้นแบบในด้านการสร้างหรือการใช้นวัตกรรม	ชุมชน		๑๐ *๑๑	๑๕	๒๐	๒๕	รองผู้อำนวยการ ผู้อำนวยการฝ่ายบริการวิชาการ	กลยุทธ์ ๓.๑ บูรณาการการเรียนการสอน การวิจัย นวัตกรรม และการบริการวิชาการเชิงนวัตกรรม เพื่อสร้างและพัฒนาให้เกิดชุมชนนวัตกรรมต้นแบบ
๑๐. ร้อยละความพึงพอใจของผู้รับบริการต่อการถ่ายทอดนวัตกรรมของสถาบันวิจัยและพัฒนา	ร้อยละ		๘๐ *๘๔.๖๙	๘๒	๘๔	๘๖	รองผู้อำนวยการฝ่ายบริการวิชาการ	กลยุทธ์ ๓.๒ พัฒนาชุมชนในพื้นที่เป้าหมายบนพื้นฐานข้อมูล ความรู้ และนวัตกรรม ร่วมทั้งการร่วมคิดร่วมทำ และร่วมติดตามผลโดยชุมชน
๑๑. ร้อยละของบุคลากรที่ได้รับการพัฒนาด้านการถ่ายทอด และ/หรือ การสร้างนวัตกรรมสามารถถ่ายทอดองค์ความรู้สู่ผู้รับบริการ	ร้อยละ		๒๐ *๕๐.๙๕	๒๕	๓๐	๓๕	รองผู้อำนวยการฝ่ายบริการวิชาการ	กลยุทธ์ ๓.๓ ค้นหาและพัฒนา นักวิจัยชุมชนให้เข้มแข็ง และสามารถจัดการชุมชนให้พึ่งตนเองได้ตามปรัชญาของเศรษฐกิจพอเพียง

* ผลการดำเนินงาน ปี ๒๕๖๑

ประเด็นยุทธศาสตร์ที่ ๔ : ปฏิรูประบบบริหารจัดการมหาวิทยาลัยไปสู่ความเป็นเลิศในยุคดิจิทัล

ตัวชี้วัด	หน่วย	ค่าเป้าหมาย (ปีงบประมาณ พ.ศ.)					ผู้รับผิดชอบ	กลยุทธ์
		๒๕๖๐	๒๕๖๑	๒๕๖๒	๒๕๖๓	๒๕๖๔		
๑๒. คะแนนการประเมินตามเกณฑ์ EdPEx : Education Criteria for Performance Excellence	ร้อยละ		๐ *๐	๑๐๐	๑๕๐	๒๐๐	รองผู้อำนวยการฝ่ายบริหารงานทั่วไป	กลยุทธ์ ๔.๑ นำระบบ EdPEx : Education Criteria for Performance Excellence มาใช้ในการบริหารมหาวิทยาลัยสู่ความเป็นเลิศ
๑๔. ร้อยละของการประเมินคุณธรรมและความโปร่งใส (ITA) ใน การดำเนินงานของมหาวิทยาลัย	ร้อยละ		๘๐ *๘๑.๔๑	๘๒	๘๔	๘๖	รองผู้อำนวยการฝ่ายบริหารงานทั่วไป	กลยุทธ์ ๔.๓ ขับเคลื่อนกระบวนการดำเนินงานตามหลักการประเมินคุณธรรมและความโปร่งใส (ITA)

* ผลการดำเนินงาน ปี ๒๕๖๑

โครงการ/กิจกรรม เพื่อการขับเคลื่อนยุทธศาสตร์
การนำแผนไปสู่การปฏิบัติ รายละเอียดโครงการ/กิจกรรม และประมาณการวงเงินงบประมาณ
ประจำปีงบประมาณ ๒๕๖๐-๒๕๖๔

ประเด็นยุทธศาสตร์ที่ ๒ : สร้างความ เข้มแข็งของงานวิจัย พัฒนา และการต่อ ยอดสู่นวัตกรรมอย่างมีประสิทธิภาพ	งบประมาณ (ล้านบาท)					ผู้รับผิดชอบ
	พ.ศ.๒๕๖๐	พ.ศ.๒๕๖๑	พ.ศ.๒๕๖๒	พ.ศ.๒๕๖๓	พ.ศ.๒๕๖๔	
		๒,๑๑๒,๒๐๐	๑,๐๐๐,๐๐๐			
กลยุทธ์	โครงการ / กิจกรรม					
กลยุทธ์ ๒.๑ สนับสนุนงานวิจัย และ งาน สร้างสรรค์ ให้ตีพิมพ์ในระดับชาติ และ นานาชาติ	<ul style="list-style-type: none"> - โครงการจัดทำแผนบูรณาการวิจัย - โครงการเขียนข้อเสนอโครงการวิจัยเพื่อให้ได้ทุน - โครงการจัดประกวดและแสดงผลงานนวัตกรรมสิ่งประดิษฐ์ มทร. อีสาน 					รอง ผู้อำนวยการ ฝ่ายวิจัยและ พัฒนา/
กลยุทธ์ ๒.๒ ผลักดันงานวิจัยบูรณาการ ศาสตร์ ทั้งระดับหน่วยงาน ภายในประเทศ และต่างประเทศ	<ul style="list-style-type: none"> - โครงการนิทรรศการงานวิชาการ และเข้าร่วมประกวดสิ่งประดิษฐ์ และนวัตกรรม - โครงการมหกรรมงานวิจัยแห่งชาติ - โครงการวันนักประดิษฐ์ 					คณะ/ วิทยาลัย

ประเด็นยุทธศาสตร์ที่ ๓ : เสริมสร้าง ชุมชนนวัตกรรม (Communities of Innovation) เพื่อยกระดับคุณภาพชีวิต และรายได้ของชุมชนในพื้นที่	งบประมาณ (ล้านบาท)					ผู้รับผิดชอบ
	พ.ศ.๒๕๖๐	พ.ศ.๒๕๖๑	พ.ศ.๒๕๖๒	พ.ศ.๒๕๖๓	พ.ศ.๒๕๖๔	
กลยุทธ์		๔,๑๙๙,๘๐๐	๓,๓๐๘,๓๕๐			
กลยุทธ์ ๓.๑ บูรณาการการเรียนการสอน การวิจัย นวัตกรรม และการบริการ วิชาการเชิงนวัตกรรม เพื่อสร้างและ พัฒนาให้เกิดชุมชนนวัตกรรมต้นแบบ	โครงการ / กิจกรรม					รอง ผู้อำนวยการ ฝ่ายบริการ วิชาการ
กลยุทธ์ ๓.๒ พัฒนาชุมชนในพื้นที่ เป้าหมายบนพื้นฐานข้อมูล ความรู้ และ นวัตกรรม ร่วมทั้งการร่วมคิด ร่วมทำ และ ร่วมติดตามผลโดยชุมชน	<ul style="list-style-type: none"> - โครงการพัฒนาศักยภาพคนพิการพัฒนาสิ่งประดิษฐ์และนวัตกรรม สำหรับคนพิการ - โครงการฝึกอบรมเชิงปฏิบัติการเพื่อพัฒนาศักยภาพคนพิการจังหวัด นครราชสีมา - โครงการบริการความรู้ นวัตกรรม สู่ชุมชน - โครงการคัดสรรองค์ความรู้จากงานวิจัยเพื่อนำไปใช้ประโยชน์ - โครงการหมู่บ้านราชมงคลอีสาน 					
กลยุทธ์ ๓.๓ ค้นหาและพัฒนานักวิจัย ชุมชนให้เข้มแข็ง และสามารถจัดการ ชุมชนให้พึ่งตนเองได้ตามปรัชญาของ เศรษฐกิจพอเพียง						

ประเด็นยุทธศาสตร์ที่ ๔ : ปฏิรูประบบ บริหารจัดการมหาวิทยาลัยไปสู่ความ เป็นเลิศในยุคดิจิทัล	งบประมาณ (ล้านบาท)					ผู้รับผิดชอบ
	พ.ศ.๒๕๖๐	พ.ศ.๒๕๖๑	พ.ศ.๒๕๖๒	พ.ศ.๒๕๖๓	พ.ศ.๒๕๖๔	
กลยุทธ์	โครงการ / กิจกรรม					
กลยุทธ์ ๔.๑ นำระบบ EdPEx : Education Criteria for Performance Excellence มาใช้ในการบริหาร มหาวิทยาลัยสู่ความเป็นเลิศ กลยุทธ์ ๔.๓ ขับเคลื่อนกระบวนการ ดำเนินงานตามหลักการประเมินคุณธรรม และความโปร่งใส (ITA)						รอง ผู้อำนวยการ ฝ่าย บริหารงาน ทั่วไป

ประมาณการจัดสรรงบประมาณในการบริหารจัดการ โครงการ / กิจกรรม เพื่อขับเคลื่อนยุทธศาสตร์

งบประมาณแผ่นดิน ประจำปีงบประมาณ พ.ศ.๒๕๖๐

งบดำเนินการ

ค่าวัสดุ	๘๐,๐๐๐	บาท
ค่าใช้สอย	๑,๓๐๐,๐๐๐	บาท

งบเงินอุดหนุน

ผลผลิตที่ ๑ ผู้สำเร็จการศึกษาด้านวิทยาศาสตร์และเทคโนโลยี	๑,๙๙๒,๐๐๐	บาท
ผลผลิตที่ ๒ ผลงานการให้บริการวิชาการ	๕,๓๒๐,๐๐๐	บาท
ผลผลิตที่ ๓ ผลงานวิจัยเพื่อสร้างองค์ความรู้ด้านการวิจัยพื้นฐาน	๑๖,๕๔๒,๑๐๐	บาท
ผลผลิตที่ ๔ ผลงานวิจัยเพื่อสร้างองค์ความรู้ด้านการวิจัยประยุกต์	๔๓,๑๒๑,๐๐๐	บาท
ผลผลิตที่ ๕ ผลงานวิจัยเพื่อสร้างองค์ความรู้ด้านการวิจัยและพัฒนา	๑๐,๗๓๑,๐๐๐	บาท

งบประมาณแผ่นดิน ประจำปีงบประมาณ พ.ศ.๒๕๖๑

งบดำเนินการ

ค่าวัสดุ	๑๐๐,๐๐๐	บาท
ค่าใช้สอย	๑๖๐,๑๐๐	บาท

แผนงานบูรณาการวิจัยและนวัตกรรม

โครงการที่ ๑ โครงการวิจัยเพื่อสร้างระดมองค์ความรู้ที่มีศักยภาพ	๑๖,๙๙๒,๘๐๐	บาท
โครงการที่ ๒ โครงการวิจัยและนวัตกรรมเพื่อแก้ปัญหา หรือสร้าง ความเข้มแข็งด้านสังคม ชุมชน ความมั่นคง และคุณภาพชีวิต ประชาชน ตามยุทธศาสตร์ประเทศ	๑๕,๕๘๘,๔๐๐	บาท
โครงการที่ ๓ โครงการพัฒนาระบบโครงสร้างพื้นฐาน และปัจจัยเอื้อที่สนับสนุนการวิจัยและ นวัตกรรม	๓๒,๐๙๔,๐๐๐	บาท

งบรายจ่ายอื่น

ผลผลิต ผู้สำเร็จการศึกษาด้านวิทยาศาสตร์และเทคโนโลยี	๑,๙๙๒,๐๐๐	บาท
ผลผลิต ผลงานการให้บริการวิชาการ	๔,๑๙๙,๘๐๐	บาท

งบประมาณแผ่นดิน ประจำปีงบประมาณ พ.ศ.๒๕๖๒

งบดำเนินการ

ค่าวัสดุ	๑๓๐,๑๐๐	บาท
ค่าใช้สอย	๑๓๐,๐๐๐	บาท

แผนงานบูรณาการวิจัยและนวัตกรรม

เป้าหมาย ๑ การวิจัยและนวัตกรรมเพื่อสร้างความมั่นคงทางเศรษฐกิจ	๔๖,๓๙๙,๕๐๐	บาท
เป้าหมาย ๒ การวิจัยและนวัตกรรมเพื่อการพัฒนาสังคมและสิ่งแวดล้อม	๑๓,๘๑๔,๑๐๐	บาท
เป้าหมาย ๓ การวิจัยและนวัตกรรมเพื่อการสร้างองค์ความรู้พื้นฐานของประเทศ	๑๙,๖๐๘,๖๐๐	บาท

งบรายจ่ายอื่น

ผลิต ผู้สำเร็จการศึกษาด้านวิทยาศาสตร์และเทคโนโลยี	๑,๑๓๐,๐๐๐	บาท
ผลิต ผลงานการให้บริการวิชาการ	๓,๒๗๘,๑๐๐	บาท

ประมาณการงบประมาณในการบริหารจัดการ โครงการ/กิจกรรม เพื่อขับเคลื่อนยุทธศาสตร์ ประจำปีงบประมาณ ๒๕๖๑-๒๕๖๔

ประเด็นยุทธศาสตร์	งบประมาณ ประจำปีงบประมาณ พ.ศ. ๒๕๖๑-๒๕๖๔ (ล้านบาท)				รวมทั้งสิ้น
	๒๕๖๑	๒๕๖๒	๒๕๖๓	๒๕๖๔	
ประเด็นยุทธศาสตร์ที่ ๒	๓๐.๖๖๐๒	๓๗.๗๒๖๒	๘๕.๔๙๘๘	๙๔.๐๔๘๗	๓๒๗.๙๑๓๙
ประเด็นยุทธศาสตร์ที่ ๓	๓๔.๙๑๗๕	๓๘.๔๐๙๓	๔๒.๒๕๐๒	๔๖.๔๗๕๒	๑๖๒.๐๕๒๒
ประเด็นยุทธศาสตร์ที่ ๔	๑๒.๖๒๘๒	๑๓.๘๙๑๐	๑๕.๒๘๐๑	๑๖.๘๐๘๑	๕๘.๖๐๗๔
รวมทั้งสิ้น	๑๑๘.๒๐๕๙	๑๓๐.๐๒๖๕	๑๔๓.๐๒๙๑	๑๕๗.๓๓๒๐	๕๕๘.๕๙๓๕

หมายเหตุ : การประมาณการงบประมาณ ในปีงบประมาณ พ.ศ.๒๕๖๓-๒๕๖๔

ใช้อัตราส่วนปรับเพิ่มปีละ ๑๐%

ภาคผนวก

การวิเคราะห์ปัจจัยภายในและปัจจัยภายนอก (SWOT ANALYSIS)

ปัจจัยภายใน

- จุดแข็ง (Strengths) :**
๑. ผู้บริหารงานและปฏิบัติงานมีความสัมพันธ์ที่ดีและเป็นกันเอง เปิดโอกาสให้ผู้ปฏิบัติงานได้มีส่วนร่วมในการพัฒนาองค์กร
 ๒. บุคลากรมีมนุษยสัมพันธ์ที่ดี ให้บริการอย่างมีคุณภาพ (service mind) เป็นกันเองกับผู้มีส่วนได้เสีย
 ๓. บุคลากรมีความเชี่ยวชาญ มีความชำนาญ ในวิชาชีพและมีศักยภาพในการทำงาน มีความคิดริเริ่ม สร้างสรรค์ และวางแผนวิธีการทำงานที่รัดกุม มีความมุ่งมั่นในการปฏิบัติงาน มีความรักสามัคคีร่วมมือในการพัฒนาองค์กร
 ๔. มีโครงสร้างองค์กร และการบริหารที่ชัดเจน
 ๕. มีระบบและกลไกในการสนับสนุนส่งเสริมงานวิจัย นวัตกรรม งานสร้างสรรค์ งานทรัพย์สินทางปัญญาและงานบริการวิชาการ
 ๖. มีเครือข่ายในการวิจัย ทรัพย์สินทางปัญญาและบริการวิชาการ
 ๗. มีกองทุนสนับสนุนการวิจัย
 ๘. มีวารสารวิจัย
 ๙. การรับทุนสนับสนุนเพื่อทำงานวิจัย
 ๑๐. มีการสนับสนุนให้เผยแพร่ผลงานวิจัย นวัตกรรม งานสร้างสรรค์เพิ่มขึ้น
 ๑๑. มีเครื่องมือวิเคราะห์ขั้นสูงที่สนับสนุนการวิจัย
- จุดอ่อน (Weaknesses) :**
๑. บุคลากรมีภาระงานมาก และไม่เพียงพอตามโครงสร้างการบริหารงานของสถาบันวิจัยและพัฒนา
 ๒. บุคลากรขาดแรงจูงใจในการทำงานเพื่อส่วนรวม
 ๓. สถานที่ทำงานและเครื่องมืออุปกรณ์ไม่เอื้ออำนวยต่อการทำงาน
 ๔. งบประมาณในการสนับสนุนห้องปฏิบัติการและงานวิจัย การเผยแพร่ผลงานไม่เพียงพอ
 ๕. การพัฒนาบุคลากรสถาบันวิจัยและพัฒนาไม่เป็นไปตามเป้าหมาย เนื่องจากงบประมาณสนับสนุนไม่เพียงพอ

ปัจจัยภายนอก

- โอกาส (Opportunities) :**
๑. นโยบายของภาครัฐ เช่น สนับสนุน SMEs อย่างยั่งยืน และส่งเสริมนโยบายหนึ่งตำบลหนึ่งผลิตภัณฑ์ (OTOP) รวมทั้งการขยายตัวทางเศรษฐกิจและสังคมของประเทศ ที่ต้องการงานวิจัย นวัตกรรม งานสร้างสรรค์ไปใช้ประโยชน์เพื่อตอบสนองความต้องการของท้องถิ่น ส่งผลให้มหาวิทยาลัยเข้าไปมีบทบาทในการพัฒนาที่เพิ่มขึ้น
 ๒. ชุมชน และองค์กรภายนอกมีความต้องการความร่วมมือในด้านบริการวิชาการเพื่อพัฒนาท้องถิ่นและองค์กร
 ๓. ภาพลักษณ์ที่ดีของมหาวิทยาลัยที่มีชื่อเสียง น่าเชื่อถือ
 ๔. มีแหล่งทุนในการสนับสนุนการทำวิจัย การให้บริการวิชาการ เพิ่มขึ้น
 ๕. รัฐบาลสนับสนุนเครือข่ายในสถาบันอุดมศึกษา เปิดโอกาสให้ใช้เครือข่ายในการสร้างความเข้มแข็ง
 ๖. ศิษย์ให้การสนับสนุนและช่วยเหลือมหาวิทยาลัยเป็นอย่างดี
 ๗. สถานที่ตั้งอยู่ในทำเลที่เป็นเขตเศรษฐกิจของจังหวัด ตั้งอยู่กลางเมือง นครราชสีมา
- อุปสรรค (Threats) :**
๑. ระเบียบต่าง ๆ ของภาครัฐไม่เอื้อต่อการดำเนินงานของนักวิจัย
 ๒. แนวปฏิบัติในการบริหารงานของมหาวิทยาลัยไม่ชัดเจน ทำให้ขาดความคล่องตัวในการบริหารงาน เช่น ระบบ ระเบียบทางการเงิน ระเบียบวิธีการเบิกจ่าย และเอกสาร เป็นต้น
 ๓. ระบบสวัสดิการ และการสร้างขวัญกำลังใจให้กับบุคลากรยังมีน้อยไม่เพียงพอ
 ๔. มหาวิทยาลัยยังไม่มีแผนหรือนโยบายการเตรียมความพร้อมเข้าสู่มหาวิทยาลัยวิจัย หน่วยงานไม่สามารถวางแผนจัดการงานวิจัยให้สอดคล้องได้อย่างมีประสิทธิภาพ
 ๕. การเปลี่ยนแปลงทางเศรษฐกิจ สังคม และเทคโนโลยีที่รวดเร็ว ส่งผลโดยตรงต่อหน่วยงานในการจัดการ การพัฒนาบุคลากร และมีผลกระทบในการปรับตัวของนักวิจัย
 ๖. การจัดสรรงบประมาณไม่ตรงตามกรอบเวลา
 ๗. ระบบประสานงานของมหาวิทยาลัย การสื่อสารข้อมูลข่าวสาร ขั้นตอนในการดำเนินงานด้านเอกสารมีความล่าช้า

กฎระเบียบข้อบังคับ ปีงบประมาณ ๒๕๖๒

สถาบันวิจัยและพัฒนา มีกฎระเบียบข้อบังคับที่ใช้เป็นสิ่งสนับสนุนการดำเนินการวิจัย เพื่อบรรลุวิสัยทัศน์ในแต่ละด้านของมหาวิทยาลัย

ระเบียบประกาศเกี่ยวกับงานวิจัย

๑. ระเบียบมหาวิทยาลัยเทคโนโลยีราชมงคลธัญบุรี ว่าด้วยการบริหารงานวิจัย พ.ศ. ๒๕๕๓ (ประกาศ ณ วันที่ ๒๘ มกราคม ๒๕๕๓)
๒. ประกาศมหาวิทยาลัยเทคโนโลยีราชมงคลธัญบุรี เรื่อง การเปิดบัญชีเงินฝากธนาคารสำหรับโครงการวิจัย พ.ศ. ๒๕๕๓ (ประกาศ ณ วันที่ ๒๐ ธันวาคม ๒๕๕๓)
๓. ประกาศมหาวิทยาลัยเทคโนโลยีราชมงคลธัญบุรี เรื่อง หลักเกณฑ์การจ้างผู้ช่วยปฏิบัติงานวิจัย (ประกาศ ณ วันที่ ๑๖ สิงหาคม ๒๕๕๕)
๔. ประกาศมหาวิทยาลัยเทคโนโลยีราชมงคลธัญบุรี เรื่อง หลักเกณฑ์การจ้างผู้ช่วยปฏิบัติงานวิจัย (ฉบับที่ ๒) (ประกาศ ณ วันที่ ๑๕ กรกฎาคม ๒๕๕๗)
๕. ประกาศมหาวิทยาลัยเทคโนโลยีราชมงคลธัญบุรี เรื่อง เกณฑ์การเก็บเงินค่าธรรมเนียมจากเงินอุดหนุนการวิจัยจากแหล่งทุนภายนอก มหาวิทยาลัยเทคโนโลยีราชมงคลธัญบุรี (ประกาศ ณ วันที่ ๑๘ เมษายน ๒๕๕๕)
๖. ประกาศมหาวิทยาลัยเทคโนโลยีราชมงคลธัญบุรี เรื่อง การลงนามยืนยันร่วมรับทุนสนับสนุนการวิจัยร่วมกับแหล่งทุนต่างๆ (ประกาศ ณ วันที่ ๒๑ เมษายน ๒๕๕๔)
๗. ประกาศมหาวิทยาลัยเทคโนโลยีราชมงคลธัญบุรี เรื่อง การเผยแพร่ผลงานวิจัย พ.ศ. ๒๕๕๙ (ประกาศ ณ วันที่ ๒๑ พฤศจิกายน ๒๕๕๙)

ระเบียบประกาศเกี่ยวกับทรัพย์สินทางปัญญา

๑. ระเบียบมหาวิทยาลัยเทคโนโลยีราชมงคลธัญบุรี ว่าด้วยการบริหารผลประโยชน์อันเกิดจากทรัพย์สินทางปัญญา พ.ศ. ๒๕๕๓ (ประกาศ ณ วันที่ ๒๘ มกราคม ๒๕๕๓)
๒. ประกาศ มหาวิทยาลัยเทคโนโลยีราชมงคลธัญบุรี เรื่อง อัตราค่าบริการงานจัดการทรัพย์สินทางปัญญา สำหรับบุคคลภายนอก (ประกาศ ณ วันที่ ๓๐ สิงหาคม ๒๕๕๙)
๓. ประกาศ มหาวิทยาลัยเทคโนโลยีราชมงคลธัญบุรี เรื่อง หลักเกณฑ์การจัดสรรผลประโยชน์อันเกิดจากทรัพย์สินทางปัญญา (ประกาศ ณ ๙ กรกฎาคม ๒๕๕๗)

ระเบียบประกาศเกี่ยวกับกองทุนสนับสนุนงานวิจัย

๑. ระเบียบมหาวิทยาลัยเทคโนโลยีราชมงคลธัญบุรี ว่าด้วยกองทุนสนับสนุนการวิจัย พ.ศ. ๒๕๕๑ (ประกาศ ณ วันที่ ๑๕ ธันวาคม ๒๕๕๑)
๒. ประกาศมหาวิทยาลัยเทคโนโลยีราชมงคลธัญบุรี เรื่อง หลักเกณฑ์และอัตราการจ่ายทุนสนับสนุนการตีพิมพ์ในวารสารวิชาการระดับชาติและระดับนานาชาติ (ประกาศ ณ วันที่ ๑๖ ตุลาคม ๒๕๖๑)

๓. ประกาศมหาวิทยาลัยเทคโนโลยีราชมงคลธัญบุรี เรื่อง หลักเกณฑ์การให้ทุนสนับสนุนบุคลากรเพื่อไปเสนอผลงานทางวิชาการ ณ ต่างประเทศ (ประกาศ ณ วันที่ ๒๕ ธันวาคม ๒๕๖๑)
๕. ประกาศมหาวิทยาลัยเทคโนโลยีราชมงคลธัญบุรี เรื่อง หลักเกณฑ์การให้ทุนสนับสนุนบุคลากรเพื่อไปเสนอผลงานสร้างสรรค์ ณ ต่างประเทศ (ประกาศ ณ วันที่ ๕ กุมภาพันธ์ ๒๕๕๘)
๖. ประกาศมหาวิทยาลัยเทคโนโลยีราชมงคลธัญบุรี เรื่อง หลักเกณฑ์การจ่ายค่าตอบแทนผลงานที่ได้รับการจดทะเบียนทรัพย์สินทางปัญญา (ประกาศ ณ วันที่ ๑๖ ตุลาคม ๒๕๖๑)
๗. ประกาศมหาวิทยาลัยเทคโนโลยีราชมงคลธัญบุรี เรื่อง เงินรางวัลสำหรับบุคลากรที่ได้รับผลงานวิจัย ผลงานประดิษฐ์คิดค้นหรือผลงานสร้างสรรค์ในระดับชาติและระดับนานาชาติ พ.ศ. ๒๕๕๘ (ประกาศ ณ วันที่ ๕ พฤศจิกายน ๒๕๕๘)
๘. ประกาศมหาวิทยาลัยเทคโนโลยีราชมงคลธัญบุรี เรื่อง เงินรางวัลสำหรับบุคลากรที่ได้รับผลงานวิจัย ผลงานประดิษฐ์คิดค้นหรือผลงานสร้างสรรค์ในระดับชาติและระดับนานาชาติ (ฉบับที่ ๒) (ประกาศ ณ วันที่ ๑๖ กุมภาพันธ์ ๒๕๖๑)
๙. ประกาศมหาวิทยาลัยเทคโนโลยีราชมงคลธัญบุรี เรื่อง หลักเกณฑ์การให้เงินอุดหนุนบุคลากรเพื่อพัฒนา งานวิจัยสู่สากล พ.ศ. ๒๕๕๙ (ประกาศ ณ วันที่ ๑๕ กรกฎาคม ๒๕๖๑)
๑๐. ประกาศมหาวิทยาลัยเทคโนโลยีราชมงคลธัญบุรี เรื่อง หลักเกณฑ์การให้เงินอุดหนุนบุคลากรเพื่อพัฒนา งานวิจัยสู่สากล พ.ศ. ๒๕๕๙ (ฉบับที่ ๒) (ประกาศ ณ วันที่ ๒๘ มิถุนายน ๒๕๖๐)
๑๑. ประกาศมหาวิทยาลัยเทคโนโลยีราชมงคลธัญบุรี เรื่อง เกณฑ์การพิจารณาให้การสนับสนุนงบประมาณ สำหรับนักวิจัยที่ทำงานวิจัยร่วมกับหน่วยงานภายนอก (พื้นที่ดำเนินการภายในประเทศ) (ประกาศ ณ วันที่ ๒๙ กันยายน ๒๕๕๔)
๑๒. ประกาศมหาวิทยาลัยเทคโนโลยีราชมงคลธัญบุรี เรื่อง หลักเกณฑ์และอัตราการเบิกจ่ายในการเดินทางไปราชการ ณ ต่างประเทศแบบเหมาจ่าย (ประกาศ ณ วันที่ ๒๕ กรกฎาคม ๒๕๕๕)

ระเบียบประกาศเกี่ยวข้องกับงานบริการวิชาการ

๑. ระเบียบมหาวิทยาลัยเทคโนโลยีราชมงคลธัญบุรี ว่าด้วยบริการวิชาการของหน่วยงานในมหาวิทยาลัยเทคโนโลยีราชมงคลธัญบุรี พ.ศ.๒๕๕๑ (ประกาศ ณ วันที่ ๒๗ กันยายน ๒๕๕๑)