



แผนปฏิบัติการ  
ประจำปีงบประมาณ พ.ศ. ๒๕๕๙

สถาบันวิจัยและพัฒนา  
มหาวิทยาลัยเทคโนโลยีราชมงคลอีสาน

## บทนำ

### ๑. ข้อมูลพื้นฐาน สถาบันวิจัยและพัฒนา

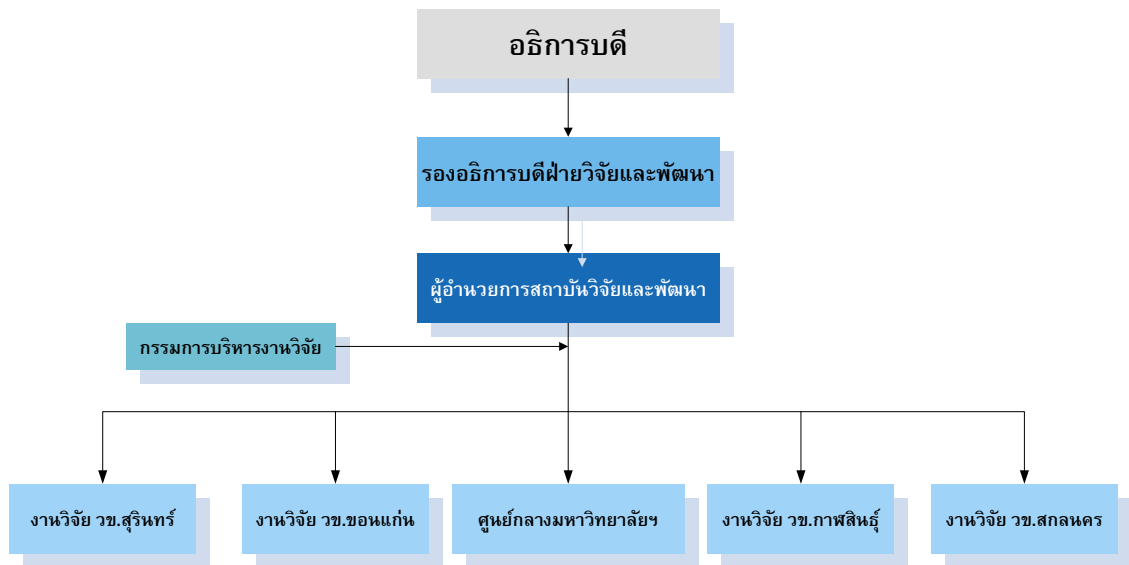
นับแต่พระราชบัญญัติจัดตั้งมหาวิทยาลัยเทคโนโลยีราชมงคล พ.ศ. ๒๕๔๘ มีผลบังคับใช้ ในวันที่ ๑๘ มกราคม พ.ศ. ๒๕๔๘ ทำให้มหาวิทยาลัยเทคโนโลยีราชมงคล แยกออกเป็น ๙ แห่ง มหาวิทยาลัยเทคโนโลยีราชมงคลอีสาน ประกอบด้วยวิทยาเขตภาคตะวันออกเฉียงเหนือ วิทยาเขตกาฬสินธุ์ วิทยาเขตขอนแก่น วิทยาเขตสุรินทร์ และวิทยาเขตสกลนคร มหาวิทยาลัยเทคโนโลยีราชมงคลอีสาน เป็นสถาบันอุดมศึกษาของรัฐที่เน้นด้านวิชาชีพและเทคโนโลยีที่มีวัตถุประสงค์ให้การศึกษา ส่งเสริมวิชาการและวิชาชีพชั้นสูงที่มุ่งเน้นการปฏิบัติ ทำการสอน ทำการวิจัย ผลิตครูวิชาชีพให้บริการทางวิชาการในด้านวิทยาศาสตร์และเทคโนโลยี ทำนุบำรุงศิลปะและวัฒนธรรม โดยต่อยอดให้ผู้สำเร็จการอาชีวศึกษามีโอกาสในการศึกษาต่อด้านวิชาชีพจนถึงระดับปริญญา โดยมีพันธกิจ ๔ ด้านดังนี้ (๑) จัดการศึกษาระดับอุดมศึกษาบนพื้นฐานด้านวิทยาศาสตร์และเทคโนโลยีที่มีคุณภาพตามมาตรฐานสอดคล้องกับความต้องการของผู้รับบริการ (๒) สร้างงานวิจัย สิ่งประดิษฐ์และนวัตกรรมบนพื้นฐานของวิทยาศาสตร์และเทคโนโลยีสู่การผลิตบริการและสร้างมูลค่าเพิ่มให้ประเทศ (๓) มุ่งบริการวิชาการและถ่ายทอดเทคโนโลยีสู่สังคม (๔) ทำนุบำรุงศาสนา อนุรักษ์ศิลปวัฒนธรรม และรักษาสีงแวดล้อม (๕) บริหารจัดการด้วยระบบธรรมาภิบาล เพื่อเพิ่มศักยภาพการทำงานขององค์กร

สถาบันวิจัยและพัฒนา มหาวิทยาลัยเทคโนโลยีราชมงคลอีสาน ตั้งขึ้นพร้อมกับการจัดตั้งมหาวิทยาลัย ตามพระราชบัญญัติ ในปีพ.ศ. ๒๕๔๘ เป็นหน่วยงานเทียบเท่า คณะวิชา ในมหาวิทยาลัยเทคโนโลยีราชมงคลอีสาน สถาบันวิจัยและพัฒนาเป็นหน่วยงานด้านการวิจัยและบริการวิชาการแก่สังคม ชุมชน ที่มีคุณภาพตามมาตรฐานสากลบนพื้นฐานของวิทยาศาสตร์และเทคโนโลยี ให้สอดคล้องกับแผนยุทธศาสตร์ของของมหาวิทยาลัย และให้สอดคล้องกับยุทธศาสตร์การพัฒนาประเทศ ทั้งนี้เพื่อให้ระบบการวิจัยและบริการวิชาการของมหาวิทยาลัยปรับตัวให้สามารถผสมผสานกับความต้องการของสังคม และก้าวทันการเปลี่ยนแปลงของโลกยุคโลกาภิวัตน์ และส่งผลให้ งานวิจัยโดยรวมของมหาวิทยาลัย มีเป้าหมายและทิศทางที่ชัดเจนมากขึ้น สถาบันวิจัยและพัฒนาจึงได้จัดทำ "ยุทธศาสตร์การพัฒนาแผนงานวิจัยและบริการวิชาการระยะ ๔ ปี (ปีงบประมาณ พ.ศ. ๒๕๕๗ - ๒๕๖๐)" โดยมี การจัดทำวิสัยทัศน์ พันธกิจ ประเด็นยุทธศาสตร์ เป้าประสงค์ กลยุทธ์ และโครงการ/กิจกรรม และมีตัวชี้วัดที่ชัดเจน

การจัดทำแผนยุทธศาสตร์ การพัฒนา มีวัตถุประสงค์ ดังนี้

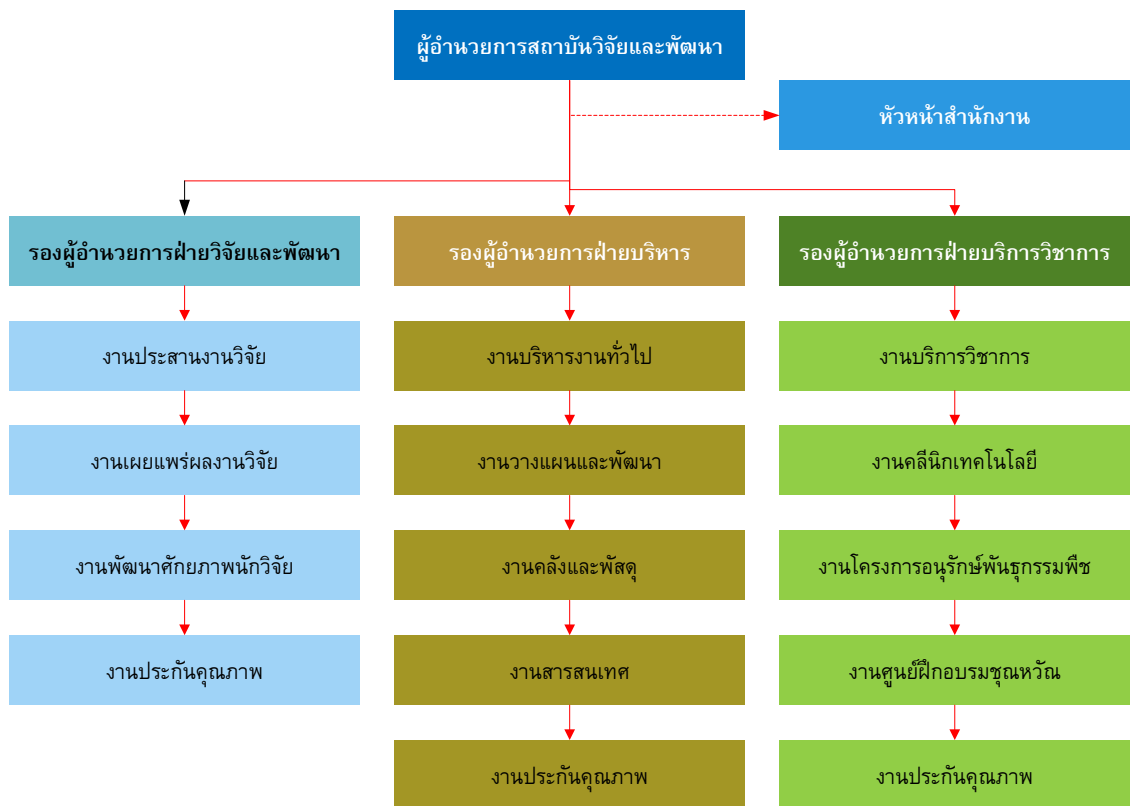
๑. เพื่อใช้เป็นแนวทางในการจัดทำแผนงบประมาณ
๒. เพื่อใช้เป็นแนวทางในการบริหารจัดการ
๓. เพื่อใช้เป็นแผนแม่บทในการจัดสรรทรัพยากรที่มีประสิทธิภาพสอดคล้องกับนโยบายและยุทธศาสตร์ของประเทศ ของกระทรวงศึกษาธิการ มหาวิทยาลัย และสถาบันวิจัยและพัฒนา
๔. เพื่อให้สามารถติดตามและประเมินผลการปฏิบัติงานให้เป็นไปตามยุทธศาสตร์

๒. โครงสร้างสถาบันวิจัยและพัฒนา



ภาพที่ ๑ : โครงสร้างสถาบันวิจัยและพัฒนา

๓. โครงสร้างการบริหารงาน



ภาพที่ ๒ : โครงสร้างการบริหารงาน

## ส่วนที่ ๒

### แนวทางการพัฒนา สถาบันวิจัยและพัฒนา

สถาบันวิจัยและพัฒนา มหาวิทยาลัยเทคโนโลยีราชมงคลธัญบุรี มีบทบาทในการบริหารงานวิจัยและบริการทางวิชาการ รวมทั้งสร้างความร่วมมือระหว่างมหาวิทยาลัยกับหน่วยงานทั้งในและต่างประเทศ เพื่อรองรับบทบาทดังกล่าว สถาบันวิจัยและพัฒนา จึงได้กำหนดจุดเน้นในการพัฒนา ดังนี้

๑. เป็นศูนย์กลางการพัฒนางานวิจัย  
มุ่งเน้นและสนับสนุนงานวิจัยเพื่อถ่ายทอดเทคโนโลยี ที่มีความจำเป็นเร่งด่วนตามยุทธศาสตร์ในการพัฒนาประเทศ
๒. เป็นแหล่งให้บริการทางวิชาการ  
ให้บริการทางวิชาการทั้งภาครัฐและเอกชน เพื่อพัฒนาชุมชนแบบมีส่วนร่วมอย่างยั่งยืน
๓. มีระบบบริหารจัดการที่มีประสิทธิภาพ  
โดยการจัดทำแผนพัฒนาบุคลากร ส่งเสริมวัฒนธรรมองค์กร ปรับปรุงโครงสร้างพื้นฐาน เครื่องมือและอุปกรณ์ รวมทั้งการบริหารจัดการโดยยึดหลักธรรมาภิบาลในการบริหารจัดการ มีการบริหารจัดการความเสี่ยง

## ส่วนที่ ๓

### การวิเคราะห์สถานการณ์ปัจจุบันของหน่วยงาน

การวิเคราะห์สภาพแวดล้อม (SWOT Analysis) เพื่อการวางแผนยุทธศาสตร์ เป็นการวิเคราะห์ สภาวะแวดล้อมภายในและภายนอกที่ส่งผลกระทบต่อ หรือมีอิทธิพลต่อการดำเนินงานของสถาบันวิจัยและพัฒนา การ วิเคราะห์สถานการณ์จากปัจจัยภายในเป็นการศึกษาองค์ประกอบภายในสถาบันวิจัยและพัฒนา ที่มีผลกระทบต่อ การดำเนินงาน การบริหารจัดการ อันจะเป็นการบ่งบอกถึงจุดแข็ง (Strengths) จุดอ่อน (Weaknesses) ของการ ดำเนินงาน ส่วนการวิเคราะห์สถานการณ์จากปัจจัยภายนอกเป็นการวิเคราะห์สถานการณ์ภายนอกที่ส่งผลกระทบต่อ การดำเนินงานของสถาบันวิจัยและพัฒนา ที่เป็นทั้งโอกาส (Opportunities) และอุปสรรค (Threats)

ผลการวิเคราะห์สภาพแวดล้อมของสถาบันวิจัยและพัฒนา มหาวิทยาลัยเทคโนโลยีราชมงคลอีสาน

#### ๑. จุดแข็ง (Strengths)

- ๑.๑ สถานที่ตั้งของมหาวิทยาลัยมีพื้นที่กระจายครอบคลุมภาคตะวันออกเฉียงเหนือ
- ๑.๒ มีโครงสร้างองค์กร และการบริหารที่ชัดเจน
- ๑.๓ มีการกระจายอำนาจเพื่อทำให้เกิดความ คล่องตัวในด้านการจัดการบริหารงานวิจัยทั้ง ศูนย์กลางมหาวิทยาลัยฯ และในวิทยาเขตต่าง ๆ
- ๑.๔ มีบุคลากรที่มีความหลากหลายสาขาวิชา สามารถทำงานวิจัยแบบบูรณาการได้
- ๑.๕ มีระบบและกลไกที่ช่วยสนับสนุนนักวิจัยอย่างต่อเนื่อง
- ๑.๖ มีการบริการวิชาการที่นำไปใช้ประโยชน์ได้จริง

#### ๒. จุดอ่อน (Weaknesses)

- ๒.๑ สถานที่ทำการ ไม่เป็นเอกเทศ โดยมีสถานที่ทำการ จำนวน ๒ ห้อง ในอาคาร ๓ ชั้น ๓ (อาคารของคณะวิศวกรรมศาสตร์และสถาปัตยกรรมศาสตร์) ทำให้ไม่สามารถขยายพื้นที่ได้ และอยู่ในบริเวณที่ไม่เหมาะสม
- ๒.๒ การบริหารจัดการเพื่อบูรณาการวิจัย บริการวิชาการและการเรียนการสอนยังไม่บรรลุ วัตถุประสงค์
- ๒.๓ นักวิจัยขาดแรงจูงใจในการทำงานวิจัย สิ่งประดิษฐ์และนวัตกรรม
- ๒.๔ ขาดประสิทธิภาพการติดตามให้นักวิจัยเผยแพร่ผลงานวิจัย
- ๒.๕ สัดส่วนของงบประมาณต่อจำนวนนักวิจัยต่ำกว่าเกณฑ์การประเมิน
- ๒.๖ สัดส่วนของโครงการวิจัยด้านถ่ายทอดเทคโนโลยีต่อด้านองค์ความรู้ไม่เป็นไปตามเป้าหมาย
- ๒.๗ นักวิจัยส่วนใหญ่ขาดทักษะในการพัฒนาโครงการวิจัยและการเผยแพร่ผลงานวิจัยระดับ นานาชาติ
- ๒.๘ ขาดศูนย์เครื่องมือเฉพาะทางสำหรับงานวิจัย

#### ๓. โอกาส (Opportunities)

- ๓.๑ นโยบายภาครัฐต้องการงานวิจัยที่สามารถตอบสนองความต้องการของท้องถิ่น ส่งผลทำให้ มหาวิทยาลัย เข้าไปมีบทบาทช่วยเหลือทางด้านการศึกษา และบริการทางวิชาการ
- ๓.๒ รัฐบาลสนับสนุนการสร้างเครือข่ายในสถาบันการศึกษา จึงทำให้มีความเข้มแข็งทางด้าน วิจัยมากขึ้น
- ๓.๓ นโยบายภาครัฐต้องการงานวิจัยที่สนองต่อความต้องการท้องถิ่น

๓.๔ รัฐบาลสนับสนุนการสร้างเครือข่ายในสถาบันการศึกษา

๓.๕ มีการเปิดเสรีอาเซียน

#### ๔. อุปสรรค (Threats)

๔.๑ การเปลี่ยนแปลงทางด้านเศรษฐกิจที่รวดเร็วทำให้ส่งผลกระทบต่อพัฒนางานวิจัยที่ตอบสนองความต้องการของชุมชน

๔.๒ การแข่งขันสูงในการขอรับการสนับสนุนงบประมาณจากหน่วยงานภายนอก ประกอบกับทักษะประสบการณ์การเขียนข้อเสนอโครงการวิจัย ยังไม่มีความชำนาญพอจึงเป็นอุปสรรคต่อการเสนอขอรับทุนสนับสนุน

๔.๓ การจัดสรรงบประมาณไม่ตรงตามกรอบเวลา

๔.๔ การเปลี่ยนแปลงทางด้านเศรษฐกิจที่รวดเร็วทำให้ส่งผลกระทบต่อพัฒนางานวิจัยที่ตอบสนอง

๔.๕ ความต้องการของชุมชน

๔.๖ การถือปฏิบัติในการเบิกจ่ายแตกต่างกัน

ส่วนที่ ๔

แผนยุทธศาสตร์การพัฒนาศาสนาสถาบันวิจัยและพัฒนา

มหาวิทยาลัยเทคโนโลยีราชมงคลอีสาน		สถาบันวิจัยและพัฒนา	
ปรัชญา (Philosophy)	คุณธรรมนำหน้า ปัญญา นำทาง สรรค์สร้างเทคโนโลยี	ปรัชญา (Philosophy)	มุ่งพัฒนากำลังคนให้มีคุณสมบัติพร้อมที่จะทำการวิจัยและพัฒนาสังคมและ เศรษฐกิจของประเทศ
ปณิธาน (Determination)	สร้างคนสู่งาน เชี่ยวชาญเทคโนโลยี	ปณิธาน (Determination)	บริหารงานตามหลักธรรมาภิบาล
วิสัยทัศน์ (Vision)	มหาวิทยาลัยเทคโนโลยีราชมงคลอีสาน เป็นมหาวิทยาลัยด้านวิทยาศาสตร์และเทคโนโลยี คุณภาพชั้นนำในประเทศ ที่เน้นการผลิตนักปฏิบัติด้านวิชาชีพ เพื่อพัฒนาชุมชนและสังคมอย่างยั่งยืน ตอบสนองประชาคมอาเซียน	วิสัยทัศน์ (Vision)	สถาบันวิจัยและพัฒนา มีระบบบริหารงานที่มีประสิทธิภาพ เพื่อพัฒนาผลงานวิจัย สิ่งประดิษฐ์งานสร้างสรรค์ที่มีคุณภาพ และงานบริการวิชาการเพื่อสร้างสังคม แห่งปัญญาให้เข้มแข็งและยั่งยืน
พันธกิจ (Mission)	<ol style="list-style-type: none"> <li>จัดการศึกษาระดับอุดมศึกษาบนพื้นฐานด้านวิทยาศาสตร์และเทคโนโลยีที่มีคุณภาพตามมาตรฐาน สอดคล้องกับความต้องการของผู้รับบริการ</li> <li>สร้างงานวิจัย สิ่งประดิษฐ์และนวัตกรรม บนพื้นฐานของวิทยาศาสตร์และเทคโนโลยี ส่งเสริมการผลิต การบริการ และการสร้างมูลค่าเพิ่มให้ประเทศ</li> <li>บริการทางวิชาการและถ่ายทอดเทคโนโลยีสู่สังคม</li> </ol>	พันธกิจ (Mission)	<ol style="list-style-type: none"> <li>พัฒนาระบบบริหารจัดการตามหลักธรรมาภิบาล และสนับสนุนการทำวิจัย</li> <li>ส่งเสริมงานวิจัย สิ่งประดิษฐ์ และงานสร้างสรรค์สู่ความเป็นเลิศ เป็นที่ยอมรับในระดับสากล</li> <li>ส่งเสริมงานบริการวิชาการและถ่ายทอดเทคโนโลยีเพื่อเสริมสร้างสังคมแห่งปัญญาให้เข้มแข็งและยั่งยืน</li> </ol>

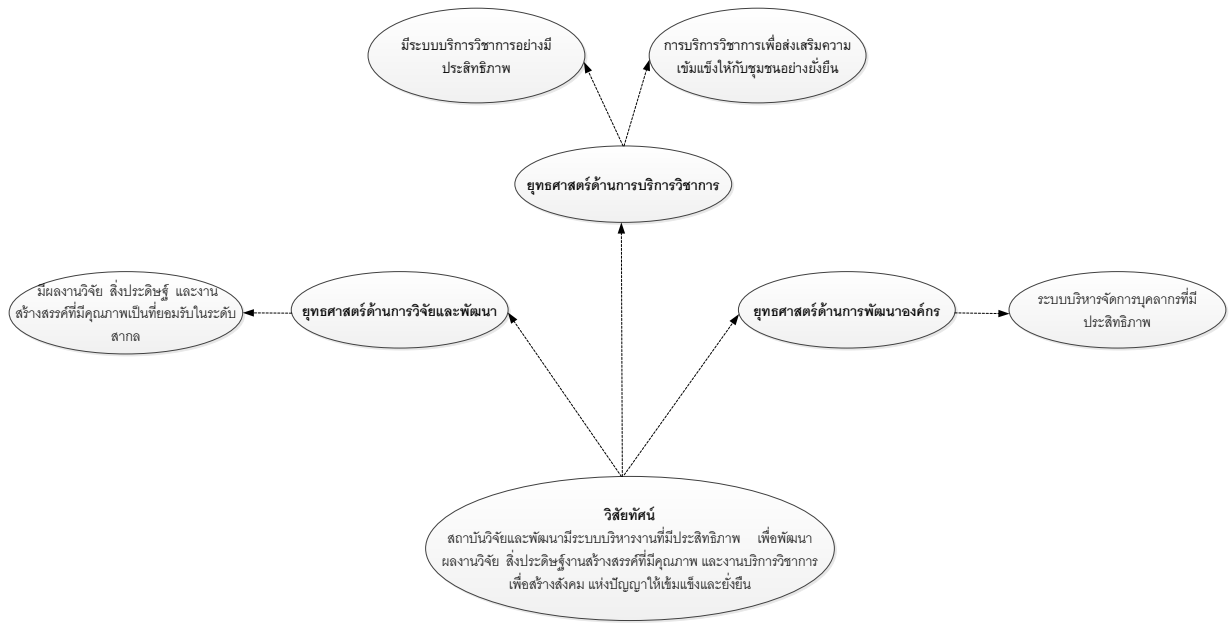
มหาวิทยาลัยเทคโนโลยีราชมงคลอีสาน	สถาบันวิจัยและพัฒนา
๔. ทำนุบำรุงศาสนา อนุรักษ์ศิลปวัฒนธรรม และ รักษาสิ่งแวดล้อม ๕. บริหารจัดการโดยยึดหลัก การบริหารจัดการที่ดี ๖. สนองโครงการอันเนื่องมาจากพระราชดำริ ฯ ๗. พัฒนาเครือข่ายความร่วมมือทั้งในและต่างประเทศ	
<b>ค่านิยม (Value)</b> <b>RMUTI (Rajamangala University of Technology Isan)</b> R : Reputation มหาวิทยาลัยที่มีชื่อเสียงในทุกๆด้าน M : Morality มหาวิทยาลัยที่มีคุณธรรมและจริยธรรม U : Uniqueness มหาวิทยาลัยที่มีเอกลักษณ์เฉพาะทาง T : Technology มหาวิทยาลัยเทคโนโลยีชั้นนำ I : Integrity มหาวิทยาลัยที่มีความสง่างาม เชื่อถือได้	<b>ค่านิยม (Value)</b> <b>FAST</b> F : Following ปฏิบัติงานตามหลักธรรมาภิบาล Best Practice เพื่อมุ่งสู่องค์กรแห่งคุณภาพ A : Action กระตือรือร้น S : Service Mind มีจิตใจบริการ มุ่งเน้นผู้รับบริการ เป็นสำคัญ T : Team Work ทำงานเป็นทีม
<b>อัตลักษณ์ (Identity)</b> บัณฑิตนักปฏิบัติที่มีความรับผิดชอบ	<b>อัตลักษณ์ (Identity)</b> จากองค์ความรู้ สู่การถ่ายทอด
<b>เอกลักษณ์</b> มหาวิทยาลัยเทคโนโลยีแห่งการสร้างอาชีพเฉพาะทาง	
<b>คุณลักษณะของนักศึกษา</b> Technology Literacy มีความรู้ทางเทคโนโลยี	
Effective มีทักษะการติดต่อสื่อสาร	
Communication	
Collaboration มีความร่วมมือกับส่วนรวม	
Ethic and Morality มีคุณธรรม และ จริยธรรม	
Corporate Social มีความรับผิดชอบต่อสังคม	
Responsibility	
Professional skill มีทักษะวิชาชีพ	



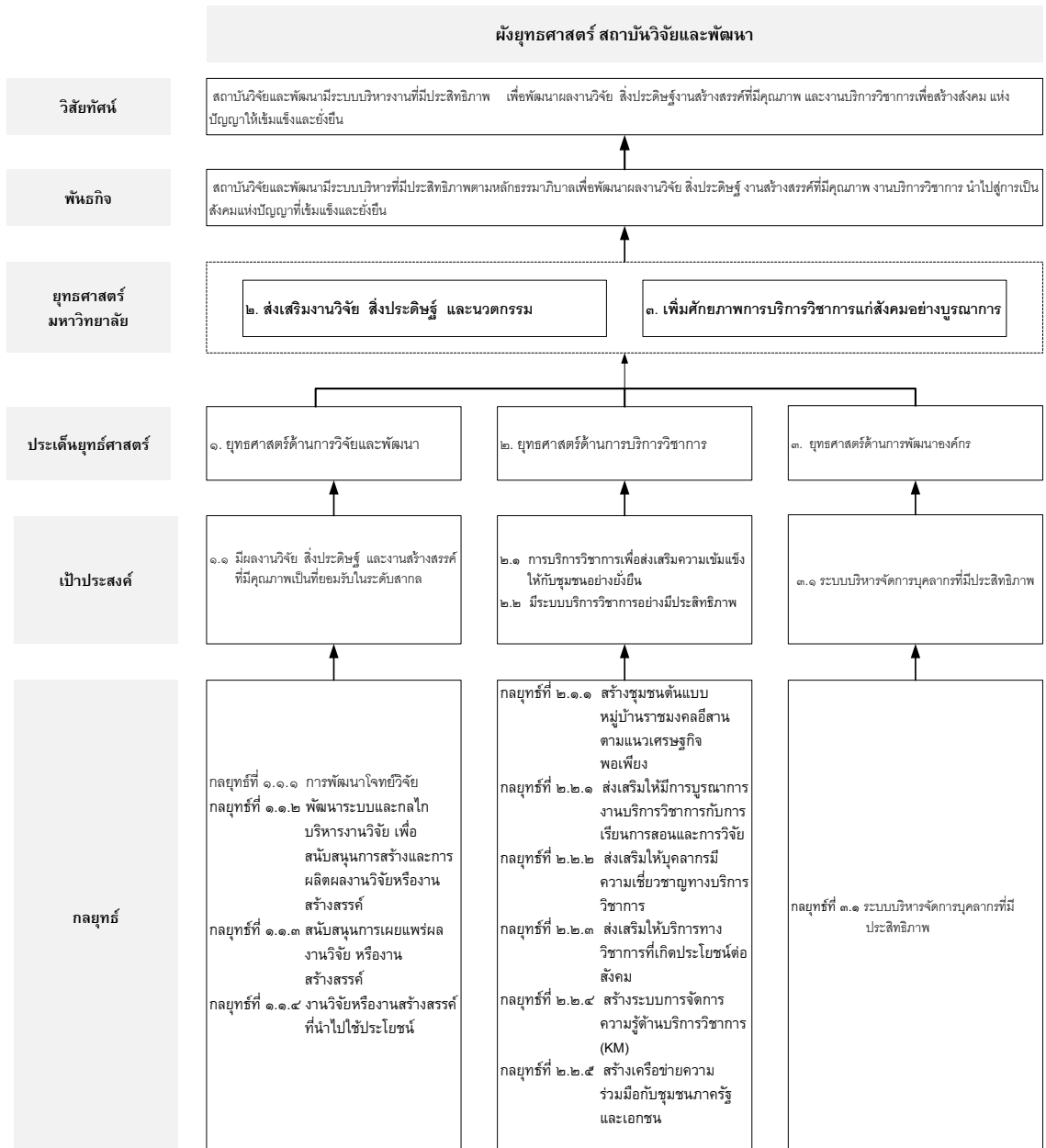
มหาวิทยาลัยเทคโนโลยีราชมงคลอีสาน	สถาบันวิจัยและพัฒนา
<p><b>คุณลักษณะบัณฑิตที่พึงประสงค์</b></p> <p><b>ตามกรอบมาตรฐานคุณวุฒิระดับอุดมศึกษา</b></p> <ol style="list-style-type: none"> <li>๑. มีวินัย ซื่อสัตย์ และรับผิดชอบต่อตนเอง ครอบครัว วิชาชีพ สังคม และประเทศชาติ</li> <li>๒. มีความรู้และประสบการณ์การเรียนรู้ในสาขาวิชาที่ศึกษา สามารถปฏิบัติงานในสาขาวิชาชีพในสถานการณ์ต่าง ๆ ได้</li> <li>๓. มีความสามารถในการคิด วิเคราะห์ และริเริ่มสร้างสรรค์ โดยใช้ความรู้และประสบการณ์ของตนในการแก้ปัญหการทำงานได้</li> <li>๔. มีความสามารถในการปรับตัว การทำงานเป็นทีม มีภาวะผู้นำ มีการวางแผนการเรียนรู้ด้วยตนเอง</li> <li>๕. มีความสามารถในการใช้ภาษา และทักษะการวิเคราะห์เชิงตัวเลข ตลอดจนสามารถใช้เทคโนโลยีคอมพิวเตอร์ และสารสนเทศในการสื่อสาร เพื่อการศึกษา และการปฏิบัติงานในวิชาชีพได้</li> </ol> <p><b>ตามอัตลักษณ์บัณฑิต</b></p> <ol style="list-style-type: none"> <li>๑. มีความรู้ ทักษะ และประสบการณ์ พร้อมปฏิบัติงานวิชาชีพ</li> <li>๒. สามารถพัฒนางานและแก้ปัญหาเพื่อบรรลุเป้าหมาย</li> </ol>	

มหาวิทยาลัยเทคโนโลยีราชมงคลอีสาน	สถาบันวิจัยและพัฒนา
<p><b>ประเด็นยุทธศาสตร์ (Strategy)</b></p> <p><b>๑. ผลิตภัณฑ์เพื่อตอบสนองตลาดแรงงาน</b>  <b>เป้าประสงค์ (Purpose)</b></p> <p>๑.๑ บัณฑิตนักปฏิบัติด้านวิทยาศาสตร์และเทคโนโลยี ที่สามารถปฏิบัติงานได้อย่างมืออาชีพและสามารถแข่งขันได้ในประชาคมอาเซียน</p> <p>๑.๒ บัณฑิตนักปฏิบัติด้านสังคมศาสตร์ที่สามารถปฏิบัติงานได้อย่างมืออาชีพและสามารถแข่งขันได้ในประชาคมอาเซียน</p> <p><b>๒. ส่งเสริมงานวิจัย สิ่งประดิษฐ์ และนวัตกรรม</b>  <b>เป้าประสงค์ (Purpose)</b></p> <p>๒.๑ ผลงานวิจัยหรืองานสร้างสรรค์ที่มีคุณภาพและมาตรฐานเป็นที่ยอมรับ</p> <p><b>๓. เพิ่มศักยภาพการบูรณาการบริการวิชาการอย่างบูรณาการ</b>  <b>เป้าประสงค์ (Purpose)</b></p> <p>๓.๑ การบริการวิชาการเพื่อส่งเสริมความเข้มแข็งให้กับชุมชนอย่างยั่งยืน</p> <p>๓.๒ มีระบบบริหารจัดการงานบริการวิชาการที่มีประสิทธิภาพ</p> <p><b>๔. ทำนุบำรุงศิลปวัฒนธรรม ภูมิปัญญาท้องถิ่นอนุรักษ์พลังงาน สิ่งแวดล้อม และสนองโครงการพระราชดำริฯ</b>  <b>เป้าประสงค์ (Purpose)</b></p> <p>๔.๑ การส่งเสริมสนับสนุนศิลปวัฒนธรรม และภูมิปัญญาท้องถิ่น</p> <p>๔.๒ การอนุรักษ์พลังงานและสิ่งแวดล้อม</p> <p>๔.๓ การสนองโครงการพระราชดำริฯ</p>	<p><b>ประเด็นยุทธศาสตร์ (Strategy)</b></p> <p><b>๑. ยุทธศาสตร์ด้านการวิจัยและพัฒนา</b>  <b>เป้าประสงค์ (Purpose)</b></p> <p>๑.๑ มีผลงานวิจัย สิ่งประดิษฐ์ และงานสร้างสรรค์ที่มีคุณภาพเป็นที่ยอมรับในระดับสากล</p> <p><b>๒. ยุทธศาสตร์ด้านการบริการวิชาการ</b>  <b>เป้าประสงค์ (Purpose)</b></p> <p>๒.๑ การบริการวิชาการเพื่อส่งเสริมความเข้มแข็งให้กับชุมชนอย่างยั่งยืน</p> <p>๒.๒ มีระบบบริหารจัดการงานบริการวิชาการอย่างมีประสิทธิภาพ</p>

มหาวิทยาลัยเทคโนโลยีราชมงคลอีสาน	สถาบันวิจัยและพัฒนา
<p>๕. พัฒนาระบบบริหารจัดการและระบบเครือข่ายความร่วมมือทั้งในและต่างประเทศให้ มีประสิทธิภาพ</p> <p>เป้าประสงค์ (Purpose)</p> <p>๕.๑ ระบบการคลังที่โปร่งใสและตรวจสอบได้</p> <p>๕.๒ ระบบการบริหารจัดการทรัพยากรมนุษย์ที่มีประสิทธิภาพ</p> <p>๕.๓ ระบบการบริหารกิจการสภาของมหาวิทยาลัยฯ และการติดตามตรวจสอบที่มีประสิทธิภาพ</p> <p>๕.๔ ระบบบริหารจัดการกลางที่มีประสิทธิภาพ</p> <p>๕.๕ ระบบวิเทศสัมพันธ์ที่มีประสิทธิภาพ</p>	<p>๓. ยุทธศาสตร์ด้านการพัฒนาองค์กร</p> <p>เป้าประสงค์ (Purpose)</p> <p>๓.๑ ระบบบริหารจัดการบุคลากรที่มีประสิทธิภาพ</p>



ภาพที่ ๓ : การเชื่อมโยงวิสัยทัศน์กับเป้าประสงค์



**Strategy Map สถาบันวิจัยและพัฒนา**  
มหาวิทยาลัยเทคโนโลยีราชมงคลธัญบุรี ประจำปี ๒๕๕๗ - ๒๕๖๐

**วิสัยทัศน์ (Vision) :** สถาบันวิจัยและพัฒนา มีระบบบริหารงานที่มีประสิทธิภาพ เพื่อพัฒนาผลงานวิจัย สิ่งประดิษฐ์งานสร้างสรรค์ที่มีคุณภาพ และงานบริการวิชาการเพื่อสร้างสังคม แห่งปัญญาให้เข้มแข็งและยั่งยืน

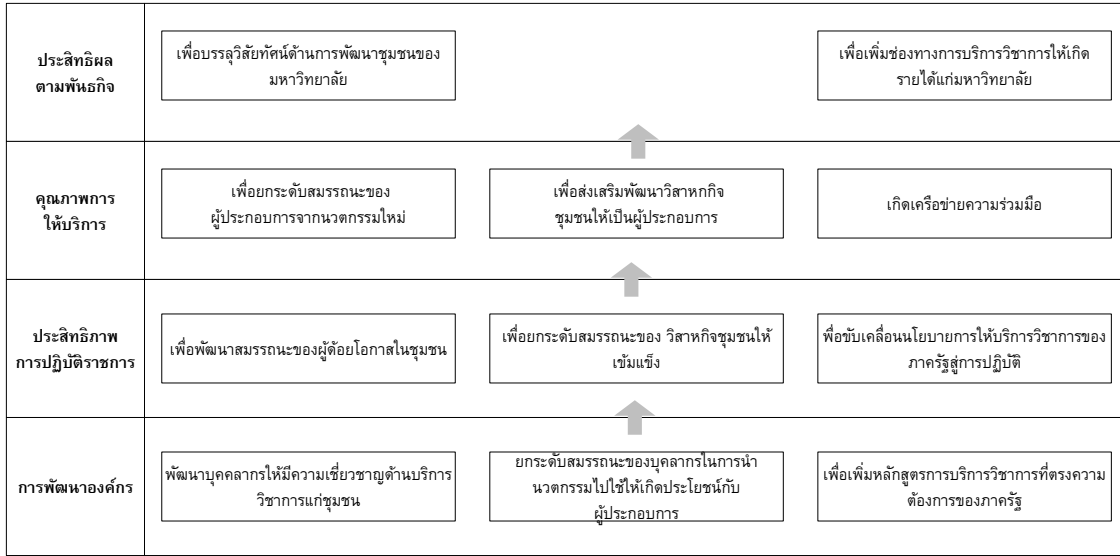
ประเด็นยุทธศาสตร์	๑. ยุทธศาสตร์ด้านการวิจัยและพัฒนา	๒. ยุทธศาสตร์ด้านการบริการวิชาการ	๓. ยุทธศาสตร์ด้านการพัฒนา ระบบบริหารจัดการตามหลักธรรมาภิบาล
<b>ประสิทธิผลตามพันธกิจ</b>	พัฒนาให้เกิดงานวิจัยอย่างต่อเนื่องและถ่ายทอดไปสู่สังคม ชุมชนสังคม สร้างงานด้านวิชาชีพที่สามารถแข่งขันได้	เพิ่มช่องทางบริการวิชาการให้เกิดรายได้	การบริหารจัดการตามหลักธรรมาภิบาล
<b>คุณภาพการให้บริการ</b>	↑	↑	↑
<b>ประสิทธิผลการปฏิบัติราชการ</b>	↑	↑	↑
<b>การพัฒนางองค์กร</b>	↑	↑	↑
	สร้างนักวิจัย ผลงานวิจัย และงานบริการวิชาการ ที่มีคุณภาพ ตามมาตรฐานสากล	พัฒนาระบบการดำเนินงานวิจัย สิ่งประดิษฐ์ นวัตกรรม เพิ่มโอกาสการเข้าถึงข้อมูลงานวิจัย	ผู้รับบริการให้การยอมรับในศักยภาพ การให้บริการของสถาบันวิจัย
	พัฒนาสมรรถนะผู้วิจัยในชุมชนให้เข้มแข็ง ขับเคลื่อนนโยบายการให้บริการวิชาการ ของภาคีรัฐสู่การปฏิบัติ	พัฒนาระบบระยะเวลาการให้บริการ มีระบบบริหารจัดการที่มีคุณภาพ โปร่งใส และตรวจสอบได้ มีการประชาสัมพันธ์ เชิงรุก	พัฒนาระบบบริหารบุคคลให้รองรับกับยุทธศาสตร์ของมหาวิทยาลัย พัฒนาระบบบริหารจัดการความรู้
	พัฒนาบุคลากรที่มีความเชี่ยวชาญบริการวิชาการแก่ชุมชน พัฒนาหลักสูตรการบริการวิชาการที่ตรงตามความต้องการของภาคีรัฐ		

**แผนที่ยุทธศาสตร์ (Strategy Map) แยกตามประเด็นยุทธศาสตร์**

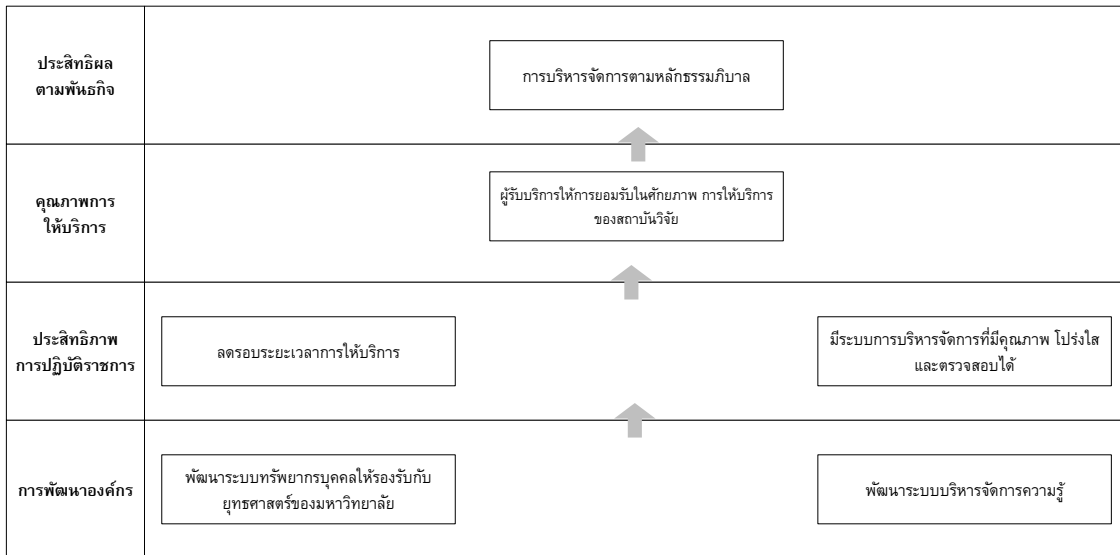
**ประเด็นยุทธศาสตร์ที่ ๑ ส่งเสริมงานวิจัย สิ่งประดิษฐ์ และนวัตกรรม**

<b>ประสิทธิผลตามพันธกิจ</b>	เพิ่มการเผยแพร่ผลงานวิจัยสู่สาธารณชน	พัฒนาให้เกิดงานวิจัยอย่างต่อเนื่อง	เพื่อให้ชุมชนพึ่งพาตนเองได้
<b>คุณภาพการให้บริการ</b>	↑	↑	↑
<b>ประสิทธิผลการปฏิบัติราชการ</b>	↑	↑	↑
<b>การพัฒนางองค์กร</b>	↑	↑	↑
	ผลิตผลงานวิจัยที่มีคุณภาพ	ส่งเสริมวารสารวิชาการที่มีคุณภาพตามมาตรฐานสากล	กระตุ้นให้นักวิจัยมีคุณภาพเพิ่มมากขึ้น
	สร้างเครือข่ายงานวิจัย สิ่งประดิษฐ์ นวัตกรรม		จำนวนแหล่งการเข้าถึงข้อมูลงานวิจัย
	พัฒนาระบบฐานข้อมูลงานวิจัย		สร้างแรงจูงใจในการทำวิจัย

**แผนที่ยุทธศาสตร์ (Strategy Map) แยกตามประเด็นยุทธศาสตร์**  
**ประเด็นยุทธศาสตร์ที่ ๒ เพิ่มศักยภาพการบริการวิชาการอย่างบูรณาการ**



**แผนที่ยุทธศาสตร์ (Strategy Map) แยกตามประเด็นยุทธศาสตร์**  
**ประเด็นยุทธศาสตร์ที่ ๓ การพัฒนาองค์กร**



๕. เป้าหมายการให้บริการหน่วยงาน

เป้าหมายการให้บริการหน่วยงาน ตัวชี้วัด	ค่าเป้าหมายของตัวชี้วัด					
	หน่วยนับ	ปี ๒๕๕๗	ปี ๒๕๕๘	ปี ๒๕๕๙	ปี ๒๕๖๐	ปี ๒๕๖๑
<b>๑. เพื่อบริการวิชาการแก่หน่วยงาน/ประชาชนในชุมชน และสังคมให้มีความรู้ความสามารถในการพัฒนาตนเอง เพื่อเพิ่มศักยภาพในการแข่งขันของประเทศ</b>						
- ตัวชี้วัดเชิงปริมาณ : ผู้เข้ารับบริการนำความรู้ไปใช้ ประโยชน์	ร้อยละ	๗๕	๗๕	๗๕	๗๕	๗๕
- ตัวชี้วัดเชิงคุณภาพ : ความพึงพอใจของผู้รับบริการ วิชาการและวิชาชีพ ต่อประโยชน์จากการบริการ	ร้อยละ	๘๐	๘๐	๘๐	๘๐	๘๐
- ตัวชี้วัดเชิงเวลา : โครงการบริการวิชาการที่ส่งเสริม ศักยภาพในการแข่งขันของประเทศในเวลา ๑ ปี	ร้อยละ	๗๕	๗๕	๗๕	๗๕	๗๕
<b>๒. เพื่อผลิตกำลังคนด้านวิทยาศาสตร์และเทคโนโลยี ที่มีคุณภาพตามความต้องการของประเทศ</b>						
- ตัวชี้วัดเชิงปริมาณ : จำนวนผู้เข้าร่วมโครงการ	ร้อยละ	๘๐	๘๐	๘๐	๘๐	๘๐
- ตัวชี้วัดเชิงคุณภาพ : ความพึงพอใจของผู้เข้าร่วมโครงการ	ร้อยละ	๘๕	๘๕	๘๕	๘๕	๘๕
- ตัวชี้วัดเชิงเวลา : ดำเนินโครงการตามระยะเวลาที่กำหนดไว้	ร้อยละ	๘๐	๘๐	๘๐	๘๐	๘๐
<b>๓. เพื่อวิจัยและพัฒนา รวมทั้งถ่ายทอดองค์ความรู้ และสร้างนวัตกรรมที่นำไปสู่การพัฒนาเศรษฐกิจ และสังคมของท้องถิ่นและประเทศ</b>						
- ตัวชี้วัดเชิงปริมาณ : จำนวนงานวิจัยหรืองานสร้างสรรค์ ที่ตีพิมพ์เผยแพร่ในระดับชาติหรือนานาชาติ	โครงการ	๒๕	๓๐	๓๖	๔๓	๕๑
- ตัวชี้วัดเชิงคุณภาพ : จำนวนงานวิจัย/นวัตกรรม ที่นำไป ใช้ประโยชน์ในเชิงพาณิชย์ / ประโยชน์ ต่อสังคม ชุมชน	โครงการ	๓๕	๔๒	๕๐	๖๐	๗๒
- ตัวชี้วัดเชิงเวลา : จำนวนงานวิจัย/นวัตกรรม ที่นำไปใช้ ประโยชน์ภายในระยะเวลา ๑ ปี	โครงการ	๓๐	๓๖	๔๓	๕๑	๖๑