



รายงานผลการประเมินคุณภาพการศึกษาภายใน
ประจำปีการศึกษา 2559

สถาบันวิจัยและพัฒนา

มหาวิทยาลัยเทคโนโลยีราชมงคลอีสาน

วันที่ 13 - 14 กันยายน พ.ศ.2560

หนังสือรับรองการประเมินและการตัดสินผลการประเมิน

1. คณะกรรมการประเมินคุณภาพการศึกษาภายใน สถาบันวิจัยและพัฒนา ได้ดำเนินการประเมินคุณภาพการศึกษาภายใน ระดับหน่วยงานสายสนับสนุน ประจำปีการศึกษา 2559 ระหว่างวันที่ 13 - 14 กันยายน พ.ศ. 2560 โดยตรวจสอบข้อมูลประกอบการตัดสินผลการประเมินคุณภาพการศึกษาภายใน จากการวิเคราะห์รายงานการประเมินตนเอง เอกสาร หลักฐานอ้างอิงต่างๆ โดยการลงพื้นที่ตรวจเยี่ยมหน่วยงาน รวมถึงการสัมภาษณ์ผู้มีส่วนได้ส่วนเสียของหน่วยงาน

2. คณะกรรมการประเมินคุณภาพการศึกษาภายในเห็นชอบกับรายงานการประเมินคุณภาพการศึกษาภายใน ฉบับนี้ทุกประการ



(นางชุตากค์ เดชพันธ์)

ประธานกรรมการ



(นางสาวมนต์ธิณี ดุลย์เกวี)

กรรมการ



(นายนิกร ศรีนวล)

กรรมการและเลขานุการ

คำนำ

รายงานผลการประเมินคุณภาพการศึกษาภายใน ประจำปีการศึกษา 2559 เป็นรายงานที่จัดทำขึ้นโดยมีวัตถุประสงค์เพื่อรายงานผลการประเมินคุณภาพการศึกษาภายใน เสนอต่อหน่วยงานต้นสังกัด หน่วยงานที่เกี่ยวข้องและเปิดเผยต่อสาธารณชน ผลการดำเนินการประกันคุณภาพการศึกษาภายใน จะนำไปสู่กระบวนการพัฒนาคุณภาพการทำงาน องค์กร และเพื่อรองรับการประกันคุณภาพศึกษานอกรอบที่นอกจากนั้น รายงานฉบับนี้ยังแสดงถึงผลสัมฤทธิ์ในการดำเนินงานและเป็นข้อมูลสำหรับการตรวจสอบคุณภาพการศึกษาภายในและการประเมินคุณภาพจากหน่วยงานภายนอก



.....
(นางชุตานันท์ เดชพันธ์)

ประธานคณะกรรมการ
ประเมินคุณภาพการศึกษาภายใน
วันที่ 14 กันยายน 2560

สารบัญ

	หน้า
คำนำ	ก
สารบัญ	ข
ส่วนที่ 1 บทสรุปสำหรับผู้บริหาร	5
ส่วนที่ 2 ข้อมูลพื้นฐานของหน่วยงาน	14
ส่วนที่ 3 วิธีการประเมินคุณภาพการศึกษาภายใน	15
ส่วนที่ 4 ผลการประเมินคุณภาพการศึกษาภายใน	19
ภาคผนวก	
- คำสั่งคณะกรรมการประเมินฯ	
- กำหนดการ	

ส่วนที่ 1

บทสรุปสำหรับผู้บริหารและข้อมูลพื้นฐาน

1.1. บทสรุปสำหรับผู้บริหาร

ผลการประเมินคุณภาพการศึกษาภายในของสถาบันวิจัยและพัฒนา ประจำปีการศึกษา 2559 ตามมิติการประเมินคุณภาพ 4 มิติ คะแนนในภาพรวม เท่ากับ 3.86 คะแนน อยู่ในระดับดี ดังนี้

มิติที่ 1 มิติด้านประสิทธิผล ประกอบด้วย 1 ตัวบ่งชี้ ผลการประเมินตามเกณฑ์มาตรฐาน โดยภาพรวม คะแนนเฉลี่ย เท่ากับ 2.00 คะแนน อยู่ในระดับต้องปรับปรุง

มิติที่ 2 มิติด้านคุณภาพ ประกอบด้วย 2 ตัวบ่งชี้ ผลการประเมินตามเกณฑ์มาตรฐาน โดยภาพรวม คะแนนเฉลี่ย เท่ากับ 4.72 อยู่ในระดับดีมาก

มิติที่ 3 มิติด้านประสิทธิภาพของการปฏิบัติงาน ประกอบด้วย 4 ตัวบ่งชี้ ผลการประเมินตามเกณฑ์มาตรฐาน โดยภาพรวม คะแนนเฉลี่ย เท่ากับ 4.00 คะแนน อยู่ในระดับดี

มิติที่ 4 มิติด้านการพัฒนาหน่วยงาน ประกอบด้วย 3 ตัวบ่งชี้ ผลการประเมินตามเกณฑ์มาตรฐาน โดยภาพรวม คะแนนเฉลี่ย เท่ากับ 3.33 คะแนน อยู่ในระดับปานกลาง

มิติที่ 5 มิติด้านพันธกิจหน่วยงานเพื่อสนับสนุนมหาวิทยาลัย ประกอบด้วย 1 ตัวบ่งชี้ ผลการประเมินตามเกณฑ์มาตรฐานของมหาวิทยาลัยโดยภาพรวม คะแนนเฉลี่ย 5.00 อยู่ในระดับดีมาก

จุดเด่น

1. ผู้บริหารมีวิสัยทัศน์ มีการพัฒนาและสร้างระบบสนับสนุนสิ่งอำนวยความสะดวกในการบริหารจัดการตามพันธกิจ ทำให้เกิดการพัฒนารองคร้อย่างต่อเนื่อง
2. มีการบริหารจัดการภาระงานของบุคลากรที่เป็นระบบ สามารถเพิ่มประสิทธิภาพในการติดตามงาน
3. บุคลากรมี Service mind กระตือรือร้น พุ่มเทและเสียสละในการปฏิบัติหน้าที่

แนวทางเสริมจุดแข็ง

ประสานความร่วมมือกับองค์กรเพื่อสร้างความรู้ความเข้าใจระบบการเบิกจ่ายให้กับนักวิจัย

ข้อมูลพื้นฐานของหน่วยงาน

1.2 ชื่อหน่วยงาน ที่ตั้ง และประวัติความเป็นมาโดยย่อ

1.2.1 ชื่อหน่วยงาน

สถาบันวิจัยและพัฒนา มหาวิทยาลัยเทคโนโลยีราชมงคลอีสาน

1.2.2 ที่ตั้ง

เลขที่ 744 ถนนสุรนารายณ์ ตำบลในเมือง อำเภอเมือง จังหวัดนครราชสีมา 30000 อาคาร 8 ชั้น 2

1.2.3 ประวัติความเป็นมาโดยย่อ

สถาบันวิจัยและพัฒนาเป็นหน่วยงานสนับสนุน ที่พัฒนามาจากฝ่ายวิจัยและฝึกอบรมของสถาบันเทคโนโลยีราชมงคล วิทยาเขตภาคตะวันออกเฉียงเหนือ ภายหลังการจัดตั้งมหาวิทยาลัยเทคโนโลยีราชมงคลอีสาน ในปี พ.ศ. 2548 ตามพระราชบัญญัติมหาวิทยาลัยเทคโนโลยีราชมงคล โดยเป็นหน่วยงานที่ดูแล สนับสนุน เพื่อสร้างองค์ความรู้ใหม่โดยการวิจัย สิ่งประดิษฐ์ และนวัตกรรม และให้บริการทางวิชาการ แก่สังคม

1.3 ปณิธาน นโยบาย วิสัยทัศน์ เป้าประสงค์ และภารกิจ

1.3.1 ปณิธาน

บริหารงานตามหลักธรรมาภิบาล

1.3.2 วิสัยทัศน์

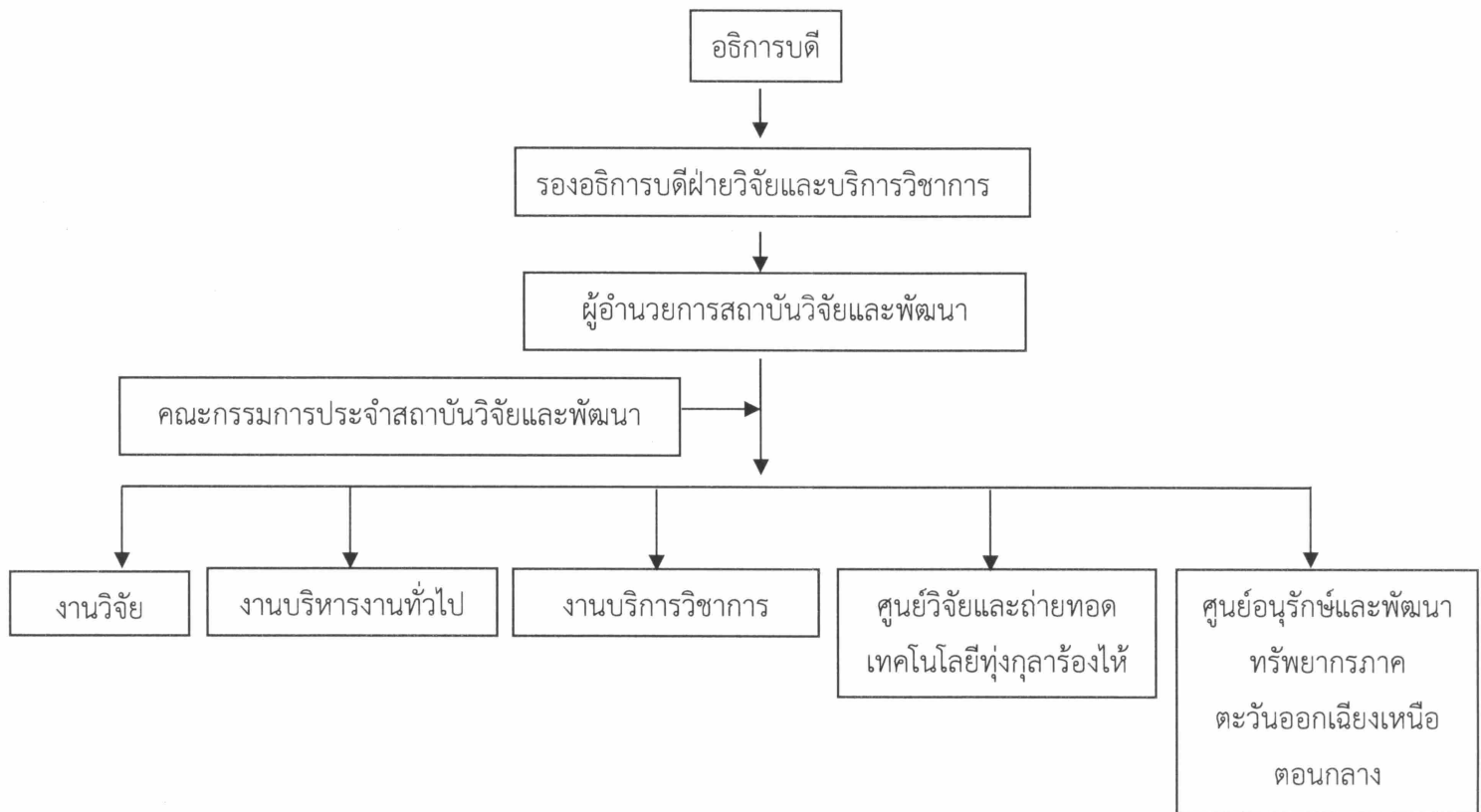
สถาบันวิจัยและพัฒนา มีระบบบริหารที่มีประสิทธิภาพตามหลักธรรมาภิบาล เพื่อพัฒนาผลงานวิจัย สิ่งประดิษฐ์ งานสร้างสรรค์ที่มีคุณภาพ และงานบริการวิชาการนำไปสู่การเป็นสังคมแห่งปัญญาที่เข้มแข็ง และยั่งยืน

1.3.3 เป้าประสงค์

1. มีผลงานวิจัย สิ่งประดิษฐ์ และงานสร้างสรรค์ที่มีคุณภาพเป็นที่ยอมรับในระดับสากล
2. มีผลงานวิจัย สิ่งประดิษฐ์ และงานสร้างสรรค์ที่นำไปใช้ประโยชน์
3. บริการทางวิชาการแก่สังคมอย่างมีคุณภาพ คุณธรรม เพื่อสร้างสังคมแห่งปัญญาที่เข้มแข็งและยั่งยืน
4. ระบบบริหารจัดการที่ดีตามหลักธรรมาภิบาล
5. ส่งเสริมนักวิจัยให้มีจรรยาบรรณ

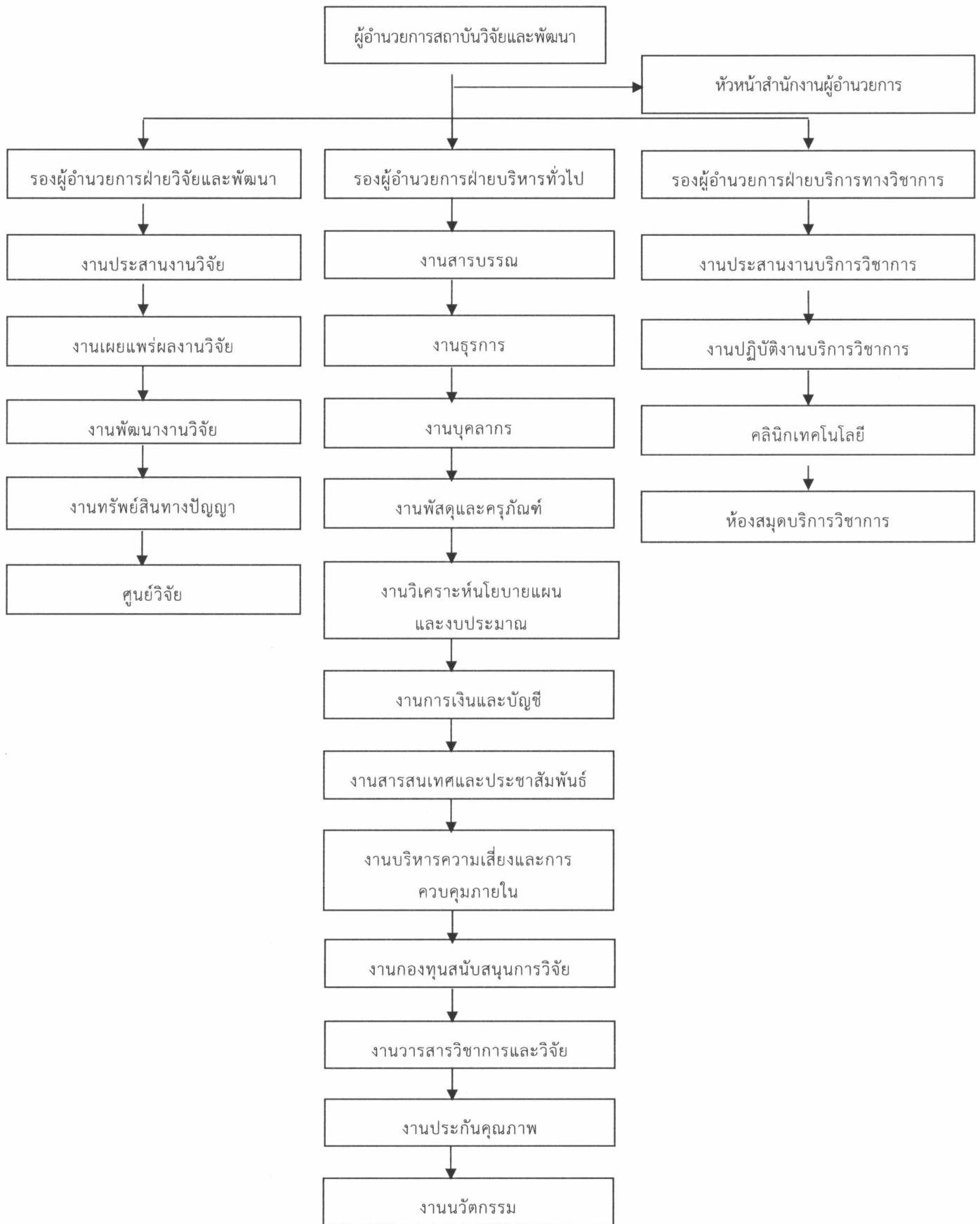
1.4 โครงสร้างองค์กร และโครงสร้างการบริหาร

โครงสร้างองค์กร



หมายเหตุ : ศูนย์วิจัยและถ่ายทอดเทคโนโลยีทุ่กุลาร้องไห้ และศูนย์อนุรักษ์และพัฒนาทรัพยากรภาคตะวันออกเฉียงเหนือตอนกลาง อยู่ภายใต้การกำกับของอธิการบดี มหาวิทยาลัยเทคโนโลยีราชมงคลอีสาน

โครงสร้างการบริหาร



1.5 รายชื่อผู้บริหาร / กรรมการบริหาร / กรรมการสภาชุดปัจจุบัน

รายชื่อผู้บริหาร

นายอนิวรรณ	หาสุข	ผู้อำนวยการสถาบันวิจัยและพัฒนา
ผู้ช่วยศาสตราจารย์วรรณรีย์	วงศ์ไตรรัตน์	รองผู้อำนวยการฝ่ายบริหารทั่วไป
นายรัฐพล	สมนา	รองผู้อำนวยการฝ่ายวิจัยและพัฒนา
ผู้ช่วยศาสตราจารย์ไกรสิทธิ์	วสุเพ็ญ	รองผู้อำนวยการฝ่ายบริการทางวิชาการ
นางสาวกขพร	บุญเทียมทัต	รักษาราชการแทนหัวหน้าสำนักงานผู้อำนวยการ

คณะกรรมการบริหาร

นายอนิวรรณ	หาสุข	ประธานกรรมการ
ผู้ช่วยศาสตราจารย์วรรณรีย์	วงศ์ไตรรัตน์	กรรมการ
นายรัฐพล	สมนา	กรรมการ
ผู้ช่วยศาสตราจารย์ไกรสิทธิ์	วสุเพ็ญ	กรรมการ
นางสาวรัตนาภรณ์	หมีเงิน	กรรมการ
นางสาวกิตติยาวัต	เกตุนอก	กรรมการ
นางอรุณี	มณฑิ	กรรมการ
นางสาวกขพร	บุญเทียมทัต	กรรมการและเลขานุการ

คณะกรรมการประจำสถาบันวิจัยและพัฒนา

ผู้อำนวยการสถาบันวิจัยและพัฒนา		ประธานกรรมการ
ศาสตราจารย์สุขสันต์	ห่อพิบูลสุข	กรรมการผู้ทรงคุณวุฒิ
นายชาญวิทย์	ตรีเดช	กรรมการผู้ทรงคุณวุฒิ
นายดิษฐ์	เจริญชัย	กรรมการผู้ทรงคุณวุฒิ
ผู้ช่วยศาสตราจารย์กฤติมา	เสาวกุล	กรรมการ
ผู้ช่วยศาสตราจารย์ชิตชัย	สายเชื้อ	กรรมการ
ผู้ช่วยศาสตราจารย์วิเชียร	แสงอรุณ	กรรมการ
ผู้ช่วยศาสตราจารย์ชำนาญวิทย์	พรมโคตร	กรรมการ
นางสาวจินตนา	เข้มประสิทธิ์	กรรมการ
รองผู้อำนวยการฝ่ายวิจัยและพัฒนา		กรรมการ
รองผู้อำนวยการฝ่ายบริการทางวิชาการ		กรรมการ
รองผู้อำนวยการฝ่ายบริหารทั่วไป		กรรมการและเลขานุการ
หัวหน้าสำนักงานผู้อำนวยการ		ผู้ช่วยเลขานุการ

1.6 จำนวนบุคลากร

ตารางที่ 1 จำนวนบุคลากร จำแนกตาม เพศ วุฒิการศึกษา และตำแหน่งทางวิชาการ

รายการ	ข้าราชการ พลเรือน	พนักงานใน สถาบันอุดมศึกษา	พนักงานราชการ	ลูกจ้างประจำ	ลูกจ้างชั่วคราว	รวมทั้งสิ้น
1. เพศ	ชาย	2	1	-	2	6
	หญิง	1	12	-	8	21
	รวม	3	13	-	10	27
2. วุฒิ การศึกษา	มัธยมศึกษาตอนต้น	-	-	-	-	1
	ปวส.	-	-	-	2	2
	ป.ตรี	-	11	-	7	18
	ป.โท	1	-	-	1	2
	ป.เอก	2	2	-	-	4
รวม	3	13	-	10	27	
3. ตำแหน่ง ทางวิชาการ	อาจารย์	1	1	-	-	-
	ผศ.	1	1	-	-	-
	รศ.	-	-	-	-	-
	ชำนาญการ	1	-	-	-	-
	เชี่ยวชาญ	-	-	-	-	-
รวม	3	2	-	-	5	

ที่มาข้อมูล : สถาบันวิจัยและพัฒนา ณ วันที่ 1 เดือน กันยายน พ.ศ. 2560

ข้าราชการพนักงาน เจ้าหน้าที่

ลำดับ	เลขที่ตำแหน่ง	ชื่อ - สกุล			วุฒิการศึกษา
ข้าราชการพลเรือน					
1	215	ดร.	อนิวรรณ	หาสุข	ปริญญาเอก
2	808	ผศ.ดร.	ไกรสิทธิ์	วสุเพ็ญ	ปริญญาเอก
3	287	น.ส.	กชพร	บุญเทียมทัต	ปริญญาโท
พนักงานในสถาบันอุดมศึกษา สายวิชาการ					
1	5429036.01	ดร.	รัฐพล	สมนา	ปริญญาเอก
2	5329012	ผศ.ดร.	วรรณรีย์	วงศ์ไตรรัตน์	ปริญญาเอก
พนักงานในสถาบันอุดมศึกษา สายสนับสนุน					
1	5429020	น.ส.	กิตติยาวิติ	เกตุนอก	ปริญญาตรี
2	4529019	น.ส.	กุลนิษฐ์ชา	รานอก	ปริญญาตรี
3	5429021	น.ส.	นันทวันทน	คู่สันเทียะ	ปริญญาตรี
4	5329026	น.ส.	ภควรรณ	วรรณวัติ	ปริญญาตรี
5	5229008	น.ส.	รัตนารณ	หมีเงิน	ปริญญาตรี
6	5329025	น.ส.	ศิรินต์ญา	หอรตันประเสริฐ	ปริญญาตรี
7	5629019	นาง	ศิรินภา	ขันติโกมล	ปริญญาตรี
8	5329027	น.ส.	สุภาภรณ์	พิมสุคะ	ปริญญาตรี
9	5629018	น.ส.	อรอุมา	เป้าประจำเมือง	ปริญญาตรี
10	5329024	นาง	อรุณี	มณฑิ	ปริญญาตรี
11	5829014	น.ส.	อรุณรักษ์	ดีราชรัมย์	ปริญญาตรี
ลูกจ้างประจำ					
1	11	นาย	บดินทร์	นาคนิล	มัธยมศึกษาตอนต้น
ลูกจ้างชาวต่างชาติ					
1	1000.9.442	Mr.	McWinner	Yawman	ปริญญาโท
ลูกจ้างเงินรายได้					
1	1000.2.75	น.ส.	พรศิริ	จันทपालี	ปริญญาตรี
2	1000.2.151	น.ส.	รัตนา	ยี่จ้อหอ	ปริญญาตรี
3	1000.2.429	น.ส.	วีรนุช	กูปโคกกรวด	ปริญญาตรี
4	1000.3.154	น.ส.	อุษณีย์	หอมจะบก	ปริญญาตรี
5	1000.14.455	น.ส.	รุ่งนภา	เหล็กมา	ประกาศนียบัตรวิชาชีพชั้นสูง
6	1000.14.594	น.ส.	จันทร์สุดา	แจ็กมะดัน	ประกาศนียบัตรวิชาชีพชั้นสูง
7	1000.8.156	นาย	สุทิน	พูนกิง	ปริญญาตรี
8	1000.2.595	น.ส.	ศิริประภา	วงศ์กดา	ปริญญาตรี
9	1000.2.580	น.ส.	อัฒญาณา	สุวรรณชาติ	ปริญญาตรี

1.7 ข้อมูลพื้นฐานเกี่ยวกับงบประมาณ อาคาร สถานที่

1.7.1 งบประมาณ

ปีงบประมาณ พ.ศ. 2559 ได้รับการจัดสรรงบประมาณทั้งสิ้น จำนวน 70,581,840 บาท เป็นงบประมาณแผ่นดิน จำนวน 62,988,100 บาท และเงินรายได้ จำนวน 7,593,740 บาท รายละเอียดปรากฏดังตารางที่ 2

ตารางที่ 2 งบประมาณของสถาบันวิจัยและพัฒนา ประจำปีงบประมาณ พ.ศ. 2559

หมวดรายจ่าย	งบประมาณแผ่นดิน	งบประมาณเงินรายได้	รวมทั้งสิ้น
1. งบดำเนินงาน	210,000	2,412,840	2,622,840
1.1 ค่าตอบแทน	-	2,206,440	2,206,440
1.2 ค่าใช้สอย	100,000	206,400	306,400
1.3 ค่าวัสดุ	110,000	-	110,000
1.4 ค่าสาธารณูปโภค	-	-	-
2. งบลงทุน	-	-	-
2.1 ครุภัณฑ์	-	-	-
2.2 ที่ดินและสิ่งก่อสร้าง	-	-	-
3. งบอุดหนุน	60,665,900	5,180,900	65,846,800
3.1 บริการวิชาการ	11,958,700	-	11,958,700
3.2 วิจัยสร้างองค์ความรู้	18,911,600	-	18,911,600
3.3 ถ่ายทอดเทคโนโลยี	29,795,600	-	29,795,600
3.4 กองทุนวิจัย	-	4,680,900	4,680,900
3.5 กองทุนสนับสนุนการวิจัยตามแผนยุทธศาสตร์การพัฒนา	-	500,000	500,000
4. งบรายจ่ายอื่น	2,112,200	-	2,112,200
รวม	62,988,100	7,593,740	70,581,840

ที่มาข้อมูล : สถาบันวิจัยและพัฒนา ณ วันที่ 1 เดือน กันยายน พ.ศ.2560

1.7.2 อาคารสถานที่

ตารางที่ 3 รายละเอียดอาคารสถานที่ ของสถาบันวิจัยและพัฒนา

อาคาร	จำนวน	จำนวนชั้น	ห้องเรียน	ห้องปฏิบัติการ	ห้องสำนักงาน	ห้องประชุม	ห้องผู้บริหาร
อาคาร 8 ชั้น 2		2 ชั้น	-	-	1 ห้อง	2 ห้อง	4 ห้อง
รวม		2 ชั้น	-	-	1 ห้อง	2 ห้อง	4 ห้อง

ที่มาข้อมูล : สถาบันวิจัยและพัฒนา ณ วันที่ 1 เดือน กันยายน พ.ศ. 2560

ส่วนที่ 2

วิธีการประเมินคุณภาพการศึกษาภายใน

2.1 วิธีการดำเนินงาน

2.1.1 การวางแผนและการประเมิน (ก่อน ระหว่าง และหลังการตรวจเยี่ยม)

คณะผู้ประเมินคุณภาพการศึกษาภายใน ได้ดำเนินการตรวจ โดยยึดกรอบตามมาตรฐานและตัวบ่งชี้สำหรับการประเมินคุณภาพการศึกษาภายใน ของมหาวิทยาลัยเทคโนโลยีราชมงคลอีสาน ซึ่งประกอบด้วย 5 มิติ 11 ตัวบ่งชี้ การประเมินใช้วิธีการตรวจเอกสารหลักฐาน และสัมภาษณ์หรือสอบถามจากผู้บริหารประเมินเป็นหลัก โดยมีขั้นตอนดังนี้

ก่อนการตรวจ

- คณะผู้ประเมิน ศึกษาเอกสารรายงานการประเมินตนเอง (SAR) และเอกสารประกอบทั้งหมดที่ได้รับจากหน่วยงาน

- ประชุมคณะกรรมการร่วมกันเพื่อวางแผนการตรวจ
- กำหนดประเด็นการประเมินฯ และข้อมูล / ตามเกณฑ์การประเมินภายในของหน่วยงาน
- กำหนดแหล่งข้อมูล / หลักฐานที่ต้องการ

ระหว่างการตรวจ(วิธีการตรวจสอบและความน่าเชื่อถือของข้อมูล)

- ศึกษาเอกสารต่างๆ เพิ่มเติม เช่น คำสั่งแต่งตั้งคณะกรรมการ รายงานการประชุม เอกสาร แผนงาน โครงการต่างๆ รวมทั้งข้อมูลสถิติที่เกี่ยวข้อง

- สัมภาษณ์หรือสอบถามข้อมูลด้านต่างๆ
- เมื่อเสร็จสิ้นการตรวจคณะผู้ประเมินฯ นำข้อมูลหลักฐานที่สรุปเป็นประเด็นประชุมอภิปราย และสรุปผลตามประเด็นในแต่ละมิติและตัวบ่งชี้ เพื่อเตรียมการสรุปประมวลผลสำหรับการรายงานผลการประเมินในเบื้องต้นต่อผู้บริหารและบุคลากร

- คณะผู้ประเมินคุณภาพภายในดำเนินการสรุปผลการประเมินด้วยวาจาต่อผู้บริหารและบุคลากร

หลังการตรวจเยี่ยม

- คณะผู้ประเมินฯ ร่วมพิจารณาประเด็นการประเมินผลต่างๆ ให้เกิดความชัดเจน และครอบคลุมสาระสำคัญ แล้วจัดทำเป็นรายงานผลการประเมินคุณภาพภายใน เสนอต่อหน่วยงานพิจารณา

ส่วนที่ 3

ผลการประเมินคุณภาพการศึกษาภายใน

3.1 จุดแข็ง/แนวทางเสริมจุดแข็ง จุดที่ควรพัฒนา/ข้อเสนอแนะในการปรับปรุงตัวบ่งชี้

มิติ / ตัวบ่งชี้	คะแนน	จุดแข็ง/แนวทางเสริมจุดแข็ง	จุดที่ควรพัฒนา/ข้อเสนอแนะในการปรับปรุง
มิติที่ 1 มิติด้านประสิทธิภาพ			
ตัวบ่งชี้ที่ 1.1	2.00	ร้อยละของงบการบรรลุเป้าหมายตามตัวบ่งชี้ของการปฏิบัติงานตามแผนยุทธศาสตร์การพัฒนามหาวิทยาลัยเทคโนโลยีราชมงคลอีสาน (มทร.อีสาน 2)	1. ควรกำกับติดตามผลการดำเนินงานตามแผนยุทธศาสตร์การพัฒนามหาวิทยาลัย ที่สถาบันวิจัยและพัฒนารับผิดชอบในตัวบ่งชี้ 5.2.1 ระดับความสำเร็จของการดำเนินงานตามแผนพัฒนาบุคลากร เช่น การประเมินผลสัมฤทธิ์ตามค่าเป้าหมายตัวบ่งชี้ การรายงานผลการดำเนินงานตามผลตัวชี้วัดของแผน 2. ควรดำเนินการบริหารงานของกรรมการประจำสถาบันวิจัยและพัฒนา ให้เป็นไปตามแผนที่กำหนด
มิติที่ 2 มิติด้านคุณภาพ			
ตัวบ่งชี้ที่ 2.1	4.43	ระดับความพึงพอใจของผู้รับบริการ	-
ตัวบ่งชี้ที่ 2.2	5.00	ระดับความสำเร็จของงานวิเคราะห์หรืองานวิจัยสถาบัน	-

มิติ / ตัวบ่งชี้	คะแนน	จุดแข็ง/แนวทางเสริมจุดแข็ง	จุดที่ควรพัฒนา/ข้อเสนอแนะในการปรับปรุง
มิติที่ 3 มิติด้านประสิทธิภาพของการปฏิบัติงาน			
ตัวบ่งชี้ที่ 3.1 ระดับความสำเร็จของร้อยละเฉลี่ย ถ่วงน้ำหนักในการรักษามาตรฐานระยะเวลาการให้บริการ	3.00	-	- ควรพิจารณาระยะเวลามาตรฐานในการให้บริการให้สอดคล้องกับการปฏิบัติงานจริง
ตัวบ่งชี้ที่ 3.2 ระดับความสำเร็จของการจัดการความรู้	5.00	- มีการส่งเสริมให้มีการจัดการความรู้ และนำองค์ความรู้มาพัฒนาการทำงานจริง	-
ตัวบ่งชี้ที่ 3.3 ระดับความสำเร็จของการบริหารความเสี่ยง	3.00	-	- การกำหนดประเด็นความเสี่ยงกว้างเกินไป ทำให้การวิเคราะห์และจัดทำแผนบริหารความเสี่ยงไม่สามารถจัดการได้ครบถ้วน
ตัวบ่งชี้ที่ 3.4 ระดับความสำเร็จในการดำเนินการกิจกรรม 7ส (มทร.อีสาน 3)	5.00	- บุคลากรมีความมุ่งมั่น และให้ความร่วมมือในการดำเนินงานกิจกรรม 7ส	-

มิติ / ตัวบ่งชี้	คะแนน	จุดแข็ง/แนวทางเสริมจุดแข็ง	จุดที่ควรพัฒนา/ข้อเสนอแนะในการปรับปรุง
มิติที่ 4 มิติด้านการพัฒนาหน่วยงาน			
ตัวบ่งชี้ที่ 4.1 ระดับความสำเร็จของระบบสารสนเทศเพื่อการฐานข้อมูลหรือระบบสารสนเทศเพื่อการบริหารจัดการภายในหน่วยงาน	5.00	จุดแข็ง 1. สถาบันวิจัยและพัฒนา ได้พัฒนาระบบสารสนเทศ เพื่อสนับสนุนการดำเนินงานตามพันธกิจอย่างต่อเนื่อง 2. มีระบบการบริหารจัดการระบบสารสนเทศ รวมทั้งข้อมูลด้านต่างๆ ที่ชัดเจน 3. บุคลากรมีศักยภาพในการพัฒนาระบบสารสนเทศ แนวทางเสริมจุดแข็ง การปรับปรุงข้อมูลสารสนเทศให้เป็นปัจจุบัน เพื่อความสมบูรณ์ของข้อมูลและมีความพร้อมในการใช้งาน	-
ตัวบ่งชี้ที่ 4.2 ระดับความสำเร็จของการบริหารและพัฒนาระบบสารสนเทศภายในหน่วยงาน	4.00	บุคลากรได้รับการพัฒนาทักษะ 100%	1. ควรกำหนดตัวชี้วัดความสำเร็จของแผนพัฒนาบุคลากร ให้มีความชัดเจนมากขึ้น 2. ควร กำกับ ติดตามผลการดำเนินงานตามตัวชี้วัดของแผนพัฒนาบุคลากรประจำปี ให้ครบถ้วนทุกตัวชี้วัด 3. ควรปรับตัวชี้วัดของแผนพัฒนาบุคลากรประจำปี ให้มีความสอดคล้องกับแผน ระยะ 4 ปี
ตัวบ่งชี้ที่ 4.3 ระดับความสำเร็จของการดำเนินงานตามคู่มือขั้นตอนการทำงาน (PM) ที่หน่วยงานรับผิดชอบ	1.00	-	ควรกำกับ ติดตาม ผลการดำเนินงานตามแผนในแต่ละ PM เพื่อให้การดำเนินการเป็นไปตามแผนการดำเนินงานทุกกระบวนการ

มิติ / ตัวบ่งชี้	คะแนน	จุดแข็ง/แนวทางเสริมจุดแข็ง	จุดที่ควรพัฒนา/ข้อเสนอแนะในการปรับปรุง
มิติที่ 5 มิติด้านพันธกิจหน่วยงานเพื่อสนับสนุนมหาวิทยาลัย			
ตัวบ่งชี้ที่ 5.3 ระบบและกลไกการบริหารและพัฒนางานวิจัยหรืองานสร้างสรรค์ (สกอ.2.1)	5.00	สามารถขับเคลื่อนระบบและกลไกการบริหารและพัฒนางานวิจัยหรืองานสร้างสรรค์ได้อย่างมีประสิทธิภาพ	-

ส่วนที่ 4 ผลการประเมินคุณภาพการศึกษภายใน

4.1 ตารางผลการประเมินรายตัวบ่งชี้ตามมิติคุณภาพ

มิติ / ตัวบ่งชี้	น้ำหนัก	เป้าหมาย	ผลการดำเนินงาน		คะแนน ที่ได้
			ตัวตั้ง	ผลลัพธ์ (%หรือ สัดส่วน)	
			ตัวหาร		
มิติที่ 1 มิติด้านประสิทธิผล	5				2.00
ตัวบ่งชี้ที่ 1.1 ร้อยละของการบรรลุเป้าหมายตามตัวบ่งชี้ของการปฏิบัติงานตามแผนยุทธศาสตร์การพัฒนามหาวิทยาลัยเทคโนโลยีราชมงคลอีสาน (มทร.อีสาน 2)	5	ร้อยละ 75		$(3 / 5) \times 100 = 60$	2.00
มิติที่ 2 มิติด้านคุณภาพ	10				4.72
ตัวบ่งชี้ที่ 2.1 ระดับความพึงพอใจของผู้รับบริการ	5	4.51		4.43	4.43
ตัวบ่งชี้ที่ 2.2 ระดับความสำเร็จของงานวิเคราะห์หรืองานวิจัยสถาบัน	5	5 ข้อ		5 ข้อ	5.00
มิติที่ 3 มิติด้านประสิทธิภาพของการปฏิบัติงาน	20				4.00
ตัวบ่งชี้ที่ 3.1 ระดับความสำเร็จของร้อยละเฉลี่ยถ่วงน้ำหนักในการรักษามาตรฐานระยะเวลาการให้บริการ	5	5.00		3 ข้อ (ข้อ 4 , 5)	3.00
ตัวบ่งชี้ที่ 3.2 ระดับความสำเร็จของการจัดการความรู้	5	5 ข้อ		5 ข้อ	5.00
ตัวบ่งชี้ที่ 3.3 ระดับความสำเร็จของการบริหารความเสี่ยง	5	5 ข้อ		3 ข้อ (ข้อ 4 , 5)	3.00
ตัวบ่งชี้ที่ 3.4 ระดับความสำเร็จในการดำเนินการกิจกรรม 7ส (มทร.อีสาน 3)	5	5 ข้อ		5 ข้อ	5.00
มิติที่ 4 มิติด้านการพัฒนาหน่วยงาน	15				3.33
ตัวบ่งชี้ที่ 4.1 ระดับความสำเร็จของการพัฒนาระบบฐานข้อมูลหรือระบบสารสนเทศเพื่อการบริหารจัดการภายในหน่วยงาน	5	6 ข้อ		6 ข้อ	5.00
ตัวบ่งชี้ที่ 4.2 ระดับความสำเร็จของการบริหารและพัฒนาบุคลากรสายสนับสนุน	5	5 ข้อ		4 ข้อ	4.00
ตัวบ่งชี้ที่ 4.3 ระดับความสำเร็จของการดำเนินงานตามคู่มือขั้นตอนการทำงาน (PM) ที่หน่วยงานรับผิดชอบ	5	6 ข้อ		2 ข้อ (ข้อ 1 , 2)	1.00
มิติที่ 5 มิติด้านพันธกิจหน่วยงานเพื่อสนับสนุนมหาวิทยาลัย	5				5.00
ตัวบ่งชี้ที่ 5.3 ระบบและกลไกการบริหารและพัฒนางานวิจัยหรืองานสร้างสรรค์ (สกอ. 2.1)	5	6 ข้อ		6 ข้อ	5.00
ภาพรวม	55				3.86
				ระดับคุณภาพ	ดี

หมายเหตุ : ช่องผลการดำเนินงาน ให้ระบุตัวเลขที่สอดคล้องกับเกณฑ์ที่ใช้ประเมินสำหรับตัวบ่งชี้ นั้น ๆ เช่น ระบุเป็นค่าร้อยละ หรือระบุเป็นสัดส่วน หรือระบุเป็นคะแนน หรือระบุเป็นจำนวน หรือระบุเป็นข้อ

4.2 ตารางวิเคราะห์ผลการประเมิน

มิติ / ตัวบ่งชี้		น้ำหนัก	คะแนนการประเมินเฉลี่ย				ระดับคุณภาพ
			I	P	O	รวม	
มิติที่ 1 มิติด้านประสิทธิผล		5					
ตัวบ่งชี้ที่ 1	ร้อยละของการบรรลุเป้าหมายตามตัวบ่งชี้ของการปฏิบัติงานตามแผนยุทธศาสตร์การพัฒนามหาวิทยาลัยเทคโนโลยีราชมงคลอีสาน (มทร.อีสาน 2)	5			2.00	2.00	ต้องปรับปรุง
มิติที่ 2 มิติด้านคุณภาพ		10					
ตัวบ่งชี้ที่ 2.1	ระดับความพึงพอใจของผู้รับบริการ	5			4.43	4.72	ดีมาก
ตัวบ่งชี้ที่ 2.2	ระดับความสำเร็จของงานวิเคราะห์หรืองานวิจัยสถาบัน	5		5.00			
มิติที่ 3 มิติด้านประสิทธิภาพของการปฏิบัติงาน		20					
ตัวบ่งชี้ที่ 3.1	ระดับความสำเร็จของร้อยละเฉลี่ยถ่วงน้ำหนักในการรักษามาตรฐานระยะเวลาการให้บริการ	5		3.00		4.00	ดี
ตัวบ่งชี้ที่ 3.2	ระดับความสำเร็จของการจัดการความรู้	5		5.00			
ตัวบ่งชี้ที่ 3.3	ระดับความสำเร็จของการบริหารความเสี่ยง	5		3.00			
ตัวบ่งชี้ที่ 3.4	ระดับความสำเร็จในการดำเนินการกิจกรรม 7ส (มทร.อีสาน 3)	5		5.00			
มิติที่ 4 มิติด้านการพัฒนาหน่วยงาน		15					
ตัวบ่งชี้ที่ 4.1	ระดับความสำเร็จของการพัฒนาระบบฐานข้อมูลหรือระบบสารสนเทศเพื่อการบริหารจัดการภายในหน่วยงาน	5		5.00		3.33	พอใช้
ตัวบ่งชี้ที่ 4.2	ระดับความสำเร็จของการบริหารและพัฒนาบุคลากรสายสนับสนุน	5		4.00			
ตัวบ่งชี้ที่ 4.3	ระดับความสำเร็จของการดำเนินงานตามคู่มือขั้นตอนการทำงาน (PM) ที่หน่วยงานรับผิดชอบ	5		1.00			
มิติที่ 5 มิติด้านพันธกิจหน่วยงานเพื่อสนับสนุนมหาวิทยาลัย		5					
ตัวบ่งชี้ที่ 5.3	ระบบและกลไกการบริหารและพัฒนางานวิจัยหรืองานสร้างสรรค์ (สกอ. 2.1)	5		5.00		5.00	ดีมาก
คะแนนเฉลี่ย		55		4.00	3.22	3.86	
ระดับคุณภาพ				ดี	พอใช้	ดี	

ภาคผนวก

- คำสั่งแต่งตั้งคณะกรรมการประเมินคุณภาพการศึกษาภายใน
- กำหนดการประเมินคุณภาพการศึกษาภายใน



คำสั่งมหาวิทยาลัยเทคโนโลยีราชมงคลอีสาน

ที่ ๑๘๗๖ /๒๕๖๐

เรื่อง แต่งตั้งคณะกรรมการตรวจประเมินคุณภาพการศึกษาภายใน สถาบันวิจัยและพัฒนา
ประจำปีการศึกษา ๒๕๕๙

ตามที่มหาวิทยาลัยเทคโนโลยีราชมงคลอีสาน ได้มีการดำเนินงานการประกันคุณภาพการศึกษาภายใน โดยกำหนดให้มีระบบการประกันคุณภาพการศึกษา เพื่อพัฒนาคุณภาพและมาตรฐานการศึกษาทุกระดับ และให้ถือว่าการประกันคุณภาพการศึกษาภายใน เป็นส่วนหนึ่งของกระบวนการบริหารการศึกษาที่ต้องดำเนินการอย่างต่อเนื่อง ซึ่งกำหนดตัวบ่งชี้ใช้เป็นกรอบการดำเนินงานของหน่วยงานสายสนับสนุน เพื่อแสดงถึงสภาพที่แท้จริงของหน่วยงานในทุกมิติ

อาศัยอำนาจตามความในมาตรา ๒๔ และมาตรา ๒๗ แห่งพระราชบัญญัติมหาวิทยาลัยเทคโนโลยีราชมงคล พ.ศ. ๒๕๔๘ จึงแต่งตั้งคณะกรรมการตรวจประเมินคุณภาพการศึกษาภายใน สถาบันวิจัยและพัฒนา ประจำปีการศึกษา ๒๕๕๙ ดังนี้

- | | | |
|-------------------|-----------|---------------------|
| ๑. นางชุตานัก | เดชพันธ์ | ประธานกรรมการ |
| ๒. นางสาวมนต์ธินิ | ดุลย์เกรี | กรรมการ |
| ๓. นายนิกร | ศรีนวล | กรรมการและเลขานุการ |

ทั้งนี้ ตั้งแต่บัดนี้เป็นต้นไป

สั่ง ณ วันที่ ๑๗ สิงหาคม พ.ศ. ๒๕๖๐

(ผู้ช่วยศาสตราจารย์วิโรจน์ ลิ้มไขแสง)
อธิการบดีมหาวิทยาลัยเทคโนโลยีราชมงคลอีสาน



คำสั่งมหาวิทยาลัยเทคโนโลยีราชมงคลอีสาน
ที่ ๑๘๗๗ / ๒๕๖๐

เรื่อง แต่งตั้งคณะกรรมการรับการตรวจประเมินคุณภาพการศึกษาภายใน สถาบันวิจัยและพัฒนา
ประจำปีการศึกษา ๒๕๕๙

ด้วยสถาบันวิจัยและพัฒนา มหาวิทยาลัยเทคโนโลยีราชมงคลอีสาน กำหนดจัดโครงการประชุมเตรียมความพร้อมและตรวจประเมินคุณภาพการศึกษาภายใน สถาบันวิจัยและพัฒนา ประจำปีการศึกษา ๒๕๕๙ ระหว่างวันที่ ๑๓ - ๑๔ กันยายน ๒๕๖๐ ณ สำนักงานสถาบันวิจัยและพัฒนา อาคาร ๘ ชั้น ๒ มหาวิทยาลัยเทคโนโลยีราชมงคลอีสาน นครราชสีมา เพื่อให้สถาบันวิจัยและพัฒนา มีแนวทางในการดำเนินงานที่ชัดเจนเกี่ยวกับระบบการประกันคุณภาพที่มีผลต่อการรายงานผลการปฏิบัติงานของหน่วยงาน และเพื่อให้บุคลากรมีความรู้ ความเข้าใจ เกี่ยวกับการดำเนินงานตามระบบประกันคุณภาพ ตามตัวชี้วัดตามเกณฑ์องค์ประกอบคุณภาพ และมีส่วนร่วมในการประกันคุณภาพของมหาวิทยาลัย

อาศัยอำนาจตามความในมาตรา ๒๔ และมาตรา ๒๗ แห่งพระราชบัญญัติมหาวิทยาลัยเทคโนโลยีราชมงคล พ.ศ. ๒๕๔๘ จึงแต่งตั้งคณะกรรมการรับการตรวจประเมินคุณภาพการศึกษาภายใน สถาบันวิจัยและพัฒนา ประจำปีการศึกษา ๒๕๕๙ ดังนี้

- | | |
|--------------------------------|--------------|
| ๑. นายอนิวัตร | หาสุข |
| ๒. ผู้ช่วยศาสตราจารย์ไกรสิทธิ์ | วสุเพ็ญ |
| ๓. นายรัฐพล | สมนา |
| ๔. ผู้ช่วยศาสตราจารย์วรรณรีย์ | วงศ์ไตรรัตน์ |
| ๕. นางสาวกชพร | บุญเทียมทัต |
| ๖. นางสาวรัตนภรณ์ | หมีเงิน |
| ๗. นางสาวพรศิริ | จันทปาณี |
| ๘. นางสาวอรุณรักษ์ | ดิราชรัมย์ |
| ๙. นางสาวสุภาภรณ์ | พิมสุคะ |
| ๑๐. นางอรุณี | มณฑี |
| ๑๑. นางสาวรัตนา | ยี่จ่อหอ |
| ๑๒. นางสาวนันทวันทน | คูสันเทียะ |
| ๑๓. นางสาวอุษณีย์ | หอมจะบก |
| ๑๔. นางสาวภาควรรณ | วรรณวัตติ |

๑๕. นางสาวกิตติยาวัต...

๑๕. นางสาวกิตติยวดี	เกตุนอก
๑๖. นางสาววีรณูช	กูปโคกกรวด
๑๗. นางสาวอรอุมา	เป้าประจำเมือง
๑๘. นางสาวศิรินต์ญา	หอรตันประเสริฐ
๑๙. นางสาวกุลนิษฐ์ชา	รานอก
๒๐. นางศรินภา	ขันตีโกมล
๒๑. Mr.Mcwinner	Yawman
๒๒. นายสุทิน	พูนกิ่ง
๒๓. นางสาวศิริประภา	วงศ์กตา
๒๔. นางสาวรุ่งนภา	เหล็กมา
๒๕. นางสาวจันทร์สุดา	แจ็กมะตัน
๒๖. นางสาวอัญญาณา	สุวรรณชาติ
๒๗. นายบดินทร์	นาคนิล

ทั้งนี้ ตั้งแต่บัดนี้เป็นต้นไป

สั่ง ณ วันที่ ๑๗ สิงหาคม พ.ศ. ๒๕๖๐



(ผู้ช่วยศาสตราจารย์วิโรจน์ ลิ้มไขแสง)
อธิการบดีมหาวิทยาลัยเทคโนโลยีราชมงคลอีสาน



คำสั่งมหาวิทยาลัยเทคโนโลยีราชมงคลอีสาน

ที่ ๑๘๗๓ /๒๕๖๐

เรื่อง แต่งตั้งคณะกรรมการประชุมเตรียมความพร้อมและรับฟังสรุปผลการตรวจประเมินคุณภาพการศึกษาภายใน สถาบันวิจัยและพัฒนา ประจำปีการศึกษา ๒๕๕๙

ด้วยสถาบันวิจัยและพัฒนา มหาวิทยาลัยเทคโนโลยีราชมงคลอีสาน กำหนดจัดโครงการประชุมเตรียมความพร้อมและตรวจประเมินคุณภาพการศึกษาภายใน สถาบันวิจัยและพัฒนา ประจำปีการศึกษา ๒๕๕๙ ระหว่างวันที่ ๑๓ - ๑๔ กันยายน ๒๕๖๐ ณ สำนักงานสถาบันวิจัยและพัฒนา อาคาร ๘ ชั้น ๒ มหาวิทยาลัยเทคโนโลยีราชมงคลอีสาน นครราชสีมา เพื่อให้สถาบันวิจัยและพัฒนา มีแนวทางในการดำเนินงานที่ชัดเจน เกี่ยวกับระบบการประกันคุณภาพที่มีผลต่อการรายงานผลการปฏิบัติงานของหน่วยงาน และเพื่อให้บุคลากร มีความรู้ ความเข้าใจ เกี่ยวกับการดำเนินงานตามระบบประกันคุณภาพตามตัวชี้วัดตามเกณฑ์องค์ประกอบคุณภาพ และมีส่วนร่วมในการประกันคุณภาพของมหาวิทยาลัย

อาศัยอำนาจตามความในมาตรา ๒๔ และมาตรา ๒๗ แห่งพระราชบัญญัติมหาวิทยาลัยเทคโนโลยีราชมงคล พ.ศ. ๒๕๔๘ จึงแต่งตั้งคณะกรรมการประชุมเตรียมความพร้อมและรับฟังสรุปผลการตรวจประเมินคุณภาพการศึกษาภายใน สถาบันวิจัยและพัฒนา ประจำปีการศึกษา ๒๕๕๙ ดังนี้

- | | |
|--------------------------------|--------------|
| ๑. นายอนิวัตร | หาสุข |
| ๒. ผู้ช่วยศาสตราจารย์ไกรสิทธิ์ | วสุเพ็ญ |
| ๓. นายรัฐพล | สมนา |
| ๔. ผู้ช่วยศาสตราจารย์วรรณรีย์ | วงศ์ไตรรัตน์ |
| ๕. นางสาวกชพร | บุญเทียมทัด |
| ๖. นางสาวรัตนภรณ์ | หมีเงิน |
| ๗. นางสาวพรศิริ | จันทपालี |
| ๘. นางสาวอรุณรักษ์ | ดีราชรัมย์ |
| ๙. นางสาวสุภาภรณ์ | พิมสุคะ |
| ๑๐. นางอรุณี | มณฑี |
| ๑๑. นางสาวรัตนา | ยี่จ้อหอ |
| ๑๒. นางสาวนันทวันทน | คูสันเทียะ |
| ๑๓. นางสาวอุษณีย์ | หอมจะบก |
| ๑๔. นางสาวกวรรณ | วรรณวัติ |

๑๕. นางสาวกิตติยาวดี	เกตุนอก
๑๖. นางสาววีรณัฐ	กูปโคกกรวด
๑๗. นางสาวอรอุมา	เป้าประจำเมือง
๑๘. นางสาวศิริรัตน์ญา	หอรัตนประเสริฐ
๑๙. นางสาวกุลนิษฐ์ชา	รานอก
๒๐. นางศิริินภา	ขันตีโกมล
๒๑. Mr.Mcwinner	Yawman
๒๒. นายสุทิน	พูนกิ่ง
๒๓. นางสาวศิริประภา	วงศ์กตา
๒๔. นางสาวรุ่งนภา	เหล็กมา
๒๕. นางสาวจันทร์สุดา	เจ๊กมะตัน
๒๖. นางสาวอัมภญาณา	สุวรรณชาติ
๒๗. นายบดินทร์	นาคนิล

ทั้งนี้ ตั้งแต่บัดนี้เป็นต้นไป

สั่ง ณ วันที่ ๑๗ สิงหาคม พ.ศ. ๒๕๖๐



(ผู้ช่วยศาสตราจารย์วิโรจน์ ลิ้มไขแสง)
อธิการบดีมหาวิทยาลัยเทคโนโลยีราชมงคลอีสาน



คำสั่งมหาวิทยาลัยเทคโนโลยีราชมงคลอีสาน
ที่ ๑๔๗๕ /๒๕๖๐

เรื่อง แต่งตั้งคณะกรรมการดำเนินงานโครงการประชุมเตรียมความพร้อมและตรวจประเมินคุณภาพ
การศึกษาภายใน สถาบันวิจัยและพัฒนา ประจำปีการศึกษา ๒๕๕๙

ด้วยสถาบันวิจัยและพัฒนา มหาวิทยาลัยเทคโนโลยีราชมงคลอีสาน กำหนดจัดโครงการประชุม
เตรียมความพร้อมและตรวจประเมินคุณภาพการศึกษาภายใน สถาบันวิจัยและพัฒนา ประจำปีการศึกษา ๒๕๕๙
ระหว่างวันที่ ๑๓ - ๑๔ กันยายน ๒๕๖๐ ณ สำนักงานสถาบันวิจัยและพัฒนา อาคาร ๘ ชั้น ๒ มหาวิทยาลัย
เทคโนโลยีราชมงคลอีสาน นครราชสีมา เพื่อให้สถาบันวิจัยและพัฒนา มีแนวทางในการดำเนินงานที่ชัดเจน
เกี่ยวกับระบบการประกันคุณภาพที่มีผลต่อการรายงานผลการปฏิบัติงานของหน่วยงาน และเพื่อให้บุคลากร
มีความรู้ ความเข้าใจ เกี่ยวกับการดำเนินงานตามระบบประกันคุณภาพ ตามตัวชี้วัดตามเกณฑ์องค์ประกอบ
คุณภาพและมีส่วนร่วมในการประกันคุณภาพของมหาวิทยาลัย

อาศัยอำนาจตามความในมาตรา ๒๔ และมาตรา ๒๗ แห่งพระราชบัญญัติมหาวิทยาลัย
เทคโนโลยีราชมงคล พ.ศ. ๒๕๔๘ จึงแต่งตั้งคณะกรรมการดำเนินงานโครงการประชุมเตรียมความพร้อมและ
ตรวจประเมินคุณภาพการศึกษาภายใน สถาบันวิจัยและพัฒนา ประจำปีการศึกษา ๒๕๕๙ ดังนี้

๑. คณะกรรมการอำนวยการ มีหน้าที่ในการอำนวยการให้การจัดโครงการเป็นไปด้วยความเรียบร้อย
อธิการบดีมหาวิทยาลัยเทคโนโลยีราชมงคลอีสาน ประธานกรรมการ
รองอธิการบดีฝ่ายวิจัยและบริการวิชาการ กรรมการ
รองอธิการบดีฝ่ายวางแผนยุทธศาสตร์และวิเทศสัมพันธ์ กรรมการ
รองอธิการบดีฝ่ายวิชาการและการประกันคุณภาพ กรรมการ
รองอธิการบดีฝ่ายกิจการนักศึกษาและศิษย์เก่าสัมพันธ์ กรรมการ
รองอธิการบดีฝ่ายกิจการสภามหาวิทยาลัยและโครงการพิเศษ กรรมการ
รองอธิการบดีฝ่ายบริหารและพัฒนาทรัพยากรมนุษย์ กรรมการ
รองอธิการบดีฝ่ายส่งเสริมและพัฒนากิจการมหาวิทยาลัย กรรมการ
รองอธิการบดีฝ่ายกิจการพิเศษ กรรมการ
ผู้อำนวยการสถาบันวิจัยและพัฒนา กรรมการ

๒. คณะกรรมการดำเนินงาน...

๒. คณะกรรมการดำเนินงาน มีหน้าที่ดำเนินการให้การจัดโครงการเป็นไปด้วยความเรียบร้อย

นายอนิวรรณ	หาสุข	ประธานกรรมการ
ผู้ช่วยศาสตราจารย์ไกรสิทธิ์	วสุเพ็ญ	กรรมการ
นายรัฐพล	สมนา	กรรมการ
ผู้ช่วยศาสตราจารย์วรรณรีย์	วงศ์ไตรรัตน์	กรรมการ
นางสาวกชพร	บุญเทียมทัด	กรรมการ
นางสาวพรศิริ	จันทपालี	กรรมการและเลขานุการ

๓. คณะกรรมการประสานงาน มีหน้าที่ประสานงานด้านต่าง ๆ ทุกฝ่ายให้เป็นไปด้วยความเรียบร้อยมีประสิทธิภาพจนงานสำเร็จลุล่วง

ผู้ช่วยศาสตราจารย์วรรณรีย์	วงศ์ไตรรัตน์	ประธานกรรมการ
นางสาวกชพร	บุญเทียมทัด	กรรมการ
นางสาวรัตนภรณ์	หมีเงิน	กรรมการ
นางสาวกุลนิษฐ์ชา	รานอก	กรรมการ
นางสาวสุภาภรณ์	พิมสุคะ	กรรมการ
นางสาวศิริรัตน์ญา	หอรตันประเสริฐ	กรรมการ
นางสาวพรศิริ	จันทपालี	กรรมการและเลขานุการ

๔. คณะกรรมการประเมินผล มีหน้าที่ติดตามประเมินผลการจัดโครงการ และรายงานการจัดโครงการต่อมหาวิทยาลัย

นางสาวกุลนิษฐ์ชา	รานอก	ประธานกรรมการ
นางสาวภควรรณ	วรรณวิติ	กรรมการ
นางอรุณี	มณฑิ	กรรมการ
นางสาวศิริประภา	วงศ์กตา	กรรมการ
นางสาวสุภาภรณ์	พิมสุคะ	กรรมการ
นางสาวรัตนภรณ์	หมีเงิน	กรรมการ
นางสาวอรุณรักษ์	ดีราชมัย	กรรมการ
นางสาวกิตติยาวิ	เกตุนอก	กรรมการ
นางสาวพรศิริ	จันทपालี	กรรมการและเลขานุการ

๕. คณะกรรมการแผนการเงิน มีหน้าที่รับผิดชอบการเบิก - จ่ายเงิน ในการจัดโครงการ

นางสาวศิริลักษณ์	จันทร์สว่าง	ประธานกรรมการ
นางสาวพรทิพย์	ประจันตุม	กรรมการ
นางสาวสมปอง	พวงแก้ว	กรรมการ
นางพรพิมล	ปุกสันเทียะ	กรรมการ
นางสาวศิริรัตน์ญา	หอรตันประเสริฐ	กรรมการและเลขานุการ

๖. คณะกรรมการจัดทำ...

๖. คณะกรรมการจัดทำเอกสาร มีหน้าที่จัดทำเอกสารต่าง ๆ ที่ใช้ในโครงการ

นางสาวศิริรัตน์	หอรตันประเสริฐ	กรรมการ
นางสาวรัตนภรณ์	หมีเงิน	กรรมการ
นางอรุณี	มณทิ	กรรมการ
นางสาวอรุณรักษ์	ดีราชมัย	กรรมการ
นางสาวนันทวัน	ดุสันเทียะ	กรรมการ
นางสาวรัตนา	ยี่จ้อหอ	กรรมการ
นางศิริินภา	ขันติโกลม	กรรมการ
นางสาวสุภาภรณ์	พิมสุคะ	กรรมการ
นางสาวกุลนิษฐ์ชา	รานอก	กรรมการ
นางสาวรัตนา	ยี่จ้อหอ	กรรมการ
นางสาววีรนุช	กูปโคกกรวด	กรรมการ
นางสาวอุษณีย์	หอมจะบก	กรรมการ
นายสุทิน	พูนกิ่ง	กรรมการ
Mr.Mcwinner	Yawman	กรรมการ
นางสาวรุ่งนภา	เหล็กมา	กรรมการ
นางสาวจันทร์สุดา	เจ๊กมะตัน	กรรมการ
นางสาวอัมมญาณา	สุวรรณชาติ	กรรมการ
นายบัณฑิต	นาคนิล	กรรมการ
นางสาวศิริประภา	วงศ์กตา	กรรมการ
นางสาวพรศิริ	จันทปาลี	กรรมการ

ทั้งนี้ ตั้งแต่บัดนี้เป็นต้นไป

สั่ง ณ วันที่ ๑๗ สิงหาคม พ.ศ. ๒๕๖๐

(ผู้ช่วยศาสตราจารย์วิโรจน์ ลิ้มไขแสง)
อธิการบดีมหาวิทยาลัยเทคโนโลยีราชมงคลอีสาน

กำหนดการโครงการประชุมเตรียมความพร้อมและตรวจประเมินคุณภาพการศึกษาภายใน
สถาบันวิจัยและพัฒนา มหาวิทยาลัยเทคโนโลยีราชมงคลอีสาน
ประจำปีการศึกษา ๒๕๕๙
ระหว่างวันที่ ๑๓ - ๑๔ กันยายน ๒๕๖๐

วันพุธที่ ๑๓ กันยายน ๒๕๕๙

เวลา ๐๘.๐๐ - ๐๘.๓๐ น. ลงทะเบียน

เวลา ๐๘.๓๐ - ๑๐.๓๐ น. ประชุมเตรียมความพร้อมรับการตรวจประเมินคุณภาพการศึกษาภายใน

มติที่ ๑ มิติด้านประสิทธิผล

ตัวบ่งชี้ที่ ๑ ร้อยละของการบรรลุเป้าหมายตามตัวบ่งชี้ของการปฏิบัติงานตามแผนยุทธศาสตร์การพัฒนามหาวิทยาลัยเทคโนโลยีราชมงคลอีสาน (มทร.อีสาน ๒)

มติที่ ๒ มิติด้านคุณภาพ

ตัวบ่งชี้ที่ ๒.๑ ร้อยละของระดับความพึงพอใจของผู้รับบริการ

ตัวบ่งชี้ที่ ๒.๒ ระดับความสำเร็จของงานวิเคราะห์หรืองานวิจัยสถาบัน

เวลา ๑๐.๓๐ - ๑๐.๔๕ น.

เวลา ๑๐.๔๕ - ๑๒.๐๐ น.

พักรับประทานอาหารว่าง

ประชุมเตรียมความพร้อมรับการตรวจประเมินคุณภาพการศึกษาภายใน (ต่อ)

มติที่ ๓ มิติด้านประสิทธิภาพของการปฏิบัติงาน

ตัวบ่งชี้ที่ ๓.๑ ระดับความสำเร็จของร้อยละเฉลี่ยถ่วงน้ำหนักในการรักษามาตรฐานระยะเวลาการให้บริการ

ตัวบ่งชี้ที่ ๓.๒ ระดับความสำเร็จของการจัดการความรู้

เวลา ๑๒.๐๐ - ๑๓.๐๐ น.

เวลา ๑๓.๐๐ - ๑๔.๓๐ น.

พักรับประทานอาหารกลางวัน

ประชุมเตรียมความพร้อมรับการตรวจประเมินคุณภาพการศึกษาภายใน (ต่อ)

มติที่ ๓ มิติด้านประสิทธิภาพของการปฏิบัติงาน (ต่อ)

ตัวบ่งชี้ที่ ๓.๓ ระดับความสำเร็จของการบริหารความเสี่ยง

ตัวบ่งชี้ที่ ๓.๔ ระดับความสำเร็จในการดำเนินการกิจกรรม ๗ส. (มทร.อีสาน ๓)

เวลา ๑๔.๓๐ - ๑๔.๔๕ น.

เวลา ๑๔.๔๕ - ๑๖.๓๐ น.

พักรับประทานอาหารว่าง

ประชุมเตรียมความพร้อมรับการตรวจประเมินคุณภาพการศึกษาภายใน (ต่อ)

มติที่ ๔ มิติด้านการพัฒนาหน่วยงาน

ตัวบ่งชี้ที่ ๔.๑ ระดับความสำเร็จของการพัฒนาระบบฐานข้อมูลเพื่อการบริหารจัดการภายในหน่วยงาน

ตัวบ่งชี้ที่ ๔.๒ ระดับความสำเร็จของการพัฒนาบุคลากรสายสนับสนุน

ตัวบ่งชี้ที่ ๔.๓ ระดับความสำเร็จของการดำเนินงานตามคู่มือขั้นตอนการทำงาน (PM) ที่หน่วยงานรับผิดชอบ

มติที่ ๕ มิติด้านพันธกิจหน่วยงานเพื่อสนับสนุนมหาวิทยาลัย

ตัวบ่งชี้ที่ ๕.๓ ระบบและกลไกการบริหารและพัฒนางานวิจัยหรืองานสร้างสรรค์ (สกอ.๒.๑)

หมายเหตุ : กำหนดการอาจเปลี่ยนแปลงได้ตามความเหมาะสม

วันพฤหัสบดีที่ ๑๔ กันยายน ๒๕๕๙

เวลา ๐๘.๐๐ – ๐๘.๓๐ น.

ลงทะเบียน

เวลา ๐๘.๓๐ – ๑๒.๐๐ น.

คณะกรรมการตรวจประเมินคุณภาพการศึกษาภายในตรวจสอบเอกสารหลักฐานการดำเนินงาน

เวลา ๑๓.๐๐ – ๑๔.๓๐ น.

ประชุมรับฟังสรุปผลการตรวจประเมินคุณภาพการศึกษาภายใน

มติที่ ๑ มิติด้านประสิทธิผล

ตัวบ่งชี้ที่ ๑ ร้อยละของการบรรลุเป้าหมายตามตัวบ่งชี้ของการปฏิบัติงานตามแผนยุทธศาสตร์การพัฒนามหาวิทยาลัยเทคโนโลยีราชมงคลอีสาน (มทร.อีสาน ๒)

มติที่ ๒ มิติด้านคุณภาพ

ตัวบ่งชี้ที่ ๒.๑ ร้อยละของระดับความพึงพอใจของผู้รับบริการ

ตัวบ่งชี้ที่ ๒.๒ ระดับความสำเร็จของงานวิเคราะห์หรืองานวิจัยสถาบัน

มติที่ ๓ มิติด้านประสิทธิภาพของการปฏิบัติงาน

ตัวบ่งชี้ที่ ๓.๑ ระดับความสำเร็จของร้อยละเฉลี่ยถ่วงน้ำหนักในการรักษามาตรฐานระยะเวลาการให้บริการ

ตัวบ่งชี้ที่ ๓.๒ ระดับความสำเร็จของการจัดการความรู้

เวลา ๑๔.๓๐ – ๑๔.๔๕ น.

พักรับประทานอาหารว่าง

เวลา ๑๔.๔๕ – ๑๖.๓๐ น.

ประชุมรับฟังสรุปผลการตรวจประเมินคุณภาพการศึกษาภายใน (ต่อ)

มติที่ ๓ มิติด้านประสิทธิภาพของการปฏิบัติงาน (ต่อ)

ตัวบ่งชี้ที่ ๓.๓ ระดับความสำเร็จของการบริหารความเสี่ยง

ตัวบ่งชี้ที่ ๓.๔ ระดับความสำเร็จในการดำเนินการกิจกรรม ๗ส. (มทร.อีสาน ๓)

มติที่ ๔ มิติด้านการพัฒนาหน่วยงาน

ตัวบ่งชี้ที่ ๔.๑ ระดับความสำเร็จของการพัฒนาระบบฐานข้อมูลเพื่อการบริหารจัดการภายในหน่วยงาน

ตัวบ่งชี้ที่ ๔.๒ ระดับความสำเร็จของการพัฒนาบุคลากรสายสนับสนุน

ตัวบ่งชี้ที่ ๔.๓ ระดับความสำเร็จของการดำเนินงานตามคู่มือขั้นตอนการทำงาน (PM) ที่หน่วยงานรับผิดชอบ

มติที่ ๕ มิติด้านพันธกิจหน่วยงานเพื่อสนับสนุนมหาวิทยาลัย

ตัวบ่งชี้ที่ ๕.๓ ระบบและกลไกการบริหารและพัฒนางานวิจัยหรืองานสร้างสรรค์ (สกอ.๒.๑)

หมายเหตุ : กำหนดการอาจเปลี่ยนแปลงได้ตามความเหมาะสม

ภาพกิจกรรม

โครงการประชุมเตรียมความพร้อมและตรวจประเมินคุณภาพการศึกษาภายใน

สถาบันวิจัยและพัฒนา ประจำปีการศึกษา ๒๕๕๙

ระหว่างวันที่ ๑๓ - ๑๔ กันยายน ๒๕๖๐

ณ สำนักงานสถาบันวิจัยและพัฒนา อาคาร ๘ ชั้น ๒ มหาวิทยาลัยเทคโนโลยีราชมงคลธัญบุรี นครราชสีมา



