



รายงานผลการประเมินคุณภาพการศึกษาภายใน
ประจำปีการศึกษา 2558

สถาบันวิจัยและพัฒนา

มหาวิทยาลัยเทคโนโลยีราชมงคลอีสาน

วันที่ 13 - 14 กันยายน พ.ศ.2559

หนังสือรับรองการประเมินและการตัดสินผลการประเมิน

1. คณะกรรมการประเมินคุณภาพการศึกษาภายใน สถาบันวิจัยและพัฒนา ได้ดำเนินการประเมินคุณภาพการศึกษาภายใน ระดับหน่วยงานสายสนับสนุน ประจำปีการศึกษา 2558 ระหว่างวันที่ 13 - 14 กันยายน พ.ศ. 2559 โดยตรวจสอบข้อมูลประกอบการตัดสินผลการประเมินคุณภาพการศึกษาภายใน จากการวิเคราะห์รายงานการประเมินตนเอง เอกสาร หลักฐานอ้างอิงต่างๆ โดยการลงพื้นที่ตรวจเยี่ยมหน่วยงาน รวมถึงการสัมภาษณ์ผู้มีส่วนได้ส่วนเสียของหน่วยงาน

2. คณะกรรมการประเมินคุณภาพการศึกษาภายในเห็นชอบกับรายงานการประเมินคุณภาพการศึกษาภายใน ฉบับนี้ทุกประการ



(นางชูดากค์ เดชพันธ์)

ประธานกรรมการ



(นายบรรณชา ชันเขียว)

กรรมการ



(นายนิกร ศรีนวล)

กรรมการและเลขานุการ

คำนำ

รายงานผลการประเมินคุณภาพการศึกษาภายใน ประจำปีการศึกษา 2558 เป็นรายงานที่จัดทำขึ้นโดยมีวัตถุประสงค์เพื่อรายงานผลการประเมินคุณภาพการศึกษาภายใน เสนอต่อหน่วยงานต้นสังกัด หน่วยงานที่เกี่ยวข้องและเปิดเผยต่อสาธารณชน ผลการดำเนินการประกันคุณภาพการศึกษาภายใน จะนำไปสู่กระบวนการพัฒนาคุณภาพการทำงาน องค์กร และเพื่อรองรับการประกันคุณภาพศึกษายานอกรอบสี่ นอกจากนี้ รายงานฉบับนี้ยังแสดงถึงผลสัมฤทธิ์ในการดำเนินงานและเป็นข้อมูลสำหรับการตรวจสอบคุณภาพการศึกษาภายในและการประเมินคุณภาพจากหน่วยงานภายนอก



.....
(นางชุตานันท์ เดชพันธ์)

ประธานคณะกรรมการ
ประเมินคุณภาพการศึกษาภายใน
วันที่ 14 กันยายน 2559

สารบัญ

	หน้า
คำนำ	ก
สารบัญ	ข
ส่วนที่ 1 บทสรุปสำหรับผู้บริหาร	5
ส่วนที่ 2 ข้อมูลพื้นฐานของหน่วยงาน	7
ส่วนที่ 3 วิธีการประเมินคุณภาพการศึกษาภายใน	13
ส่วนที่ 4 ผลการประเมินคุณภาพการศึกษาภายใน	14
ภาคผนวก	
- คำสั่งคณะกรรมการประเมินฯ	
- กำหนดการ	

ส่วนที่ 1 บทสรุปสำหรับผู้บริหาร

1.1. บทสรุปสำหรับผู้บริหาร

ผลการประเมินคุณภาพการศึกษาภายในของสถาบันวิจัยและพัฒนา ประจำปีการศึกษา 2558 ตามมิติการประเมินคุณภาพ 4 มิติ คะแนนในภาพรวม เท่ากับ 3.75 คะแนน อยู่ในระดับดี ดังนี้

มิติที่ 1 มิติด้านประสิทธิผล

ประกอบด้วย 1 ตัวบ่งชี้ ผลการประเมินตามเกณฑ์มาตรฐานของมหาวิทยาลัยโดยภาพรวม คะแนนเฉลี่ย

2.00 อยู่ในระดับต้องปรับปรุง

มิติที่ 2 มิติด้านคุณภาพ

ประกอบด้วย 1 ตัวบ่งชี้ ผลการประเมินตามเกณฑ์มาตรฐานของมหาวิทยาลัยโดยภาพรวม คะแนนเฉลี่ย

4.11 อยู่ในระดับดี

มิติที่ 3 มิติด้านประสิทธิภาพของการปฏิบัติงาน

ประกอบด้วย 4 ตัวบ่งชี้ ผลการประเมินตามเกณฑ์มาตรฐานของมหาวิทยาลัยโดยภาพรวม คะแนนเฉลี่ย

3.41 อยู่ในระดับพอใช้

มิติที่ 4 มิติด้านการพัฒนาหน่วยงาน

ประกอบด้วย 3 ตัวบ่งชี้ ผลการประเมินตามเกณฑ์มาตรฐานของมหาวิทยาลัยโดยภาพรวม คะแนนเฉลี่ย 4.71

อยู่ในระดับดีมาก

จุดเด่น

1. ผู้บริหารมีความมุ่งมั่นและให้ความสำคัญในการพัฒนางาน พัฒนาบุคลากร ส่งผลให้องค์มีความเข้มแข็ง ทำให้เกิดการพัฒนาองค์กรอย่างต่อเนื่อง
2. บุคลากรมีความกระตือรือร้น ทุ่มเทและเสียสละในการปฏิบัติหน้าที่ และให้บริการด้านต่างๆ ตามพันธกิจของหน่วยงาน ได้อย่างรวดเร็ว
3. พัฒนาระบบสารสนเทศอย่างต่อเนื่อง เพื่อความสะดวก รวดเร็วในการให้บริการ

จุดที่ควรพัฒนา

ควรมีการพิจารณาทบทวน แก้ไขปรับปรุงระเบียบข้อบังคับที่เกี่ยวข้องกับการเบิกจ่ายงบประมาณด้านการวิจัยให้มีความคล่องตัวมากยิ่งขึ้น เช่น อาจเสนอหลักเกณฑ์วิธีปฏิบัติเพิ่มเติมที่ไม่ขัดแย้งกับระเบียบการเบิกจ่าย และนำเสนอต่อผู้บริหารของมหาวิทยาลัยเพื่อจัดทำเป็นระเบียบข้อบังคับ

ส่วนที่ 2

ข้อมูลพื้นฐานของหน่วยงาน

ชื่อหน่วยงาน ที่ตั้ง และประวัติความเป็นมาโดยย่อ

ชื่อหน่วยงาน สถาบันวิจัยและพัฒนา มหาวิทยาลัยเทคโนโลยีราชมงคลอีสาน

ที่ตั้ง เลขที่ 744 ถนนสุรนารายณ์ ตำบลในเมือง อำเภอเมือง จังหวัดนครราชสีมา 30000 อาคาร 3 ชั้น 3

ประวัติความเป็นมาโดยย่อ

สถาบันวิจัยและพัฒนาเป็นหน่วยงานสนับสนุน ที่พัฒนามาจากฝ่ายวิจัยและฝึกอบรมของสถาบันเทคโนโลยีราชมงคล วิทยาเขตภาคตะวันออกเฉียงเหนือ ภายหลังจากจัดตั้งมหาวิทยาลัยเทคโนโลยีราชมงคลอีสาน ในปี พ.ศ. 2548 ตามพระราชบัญญัติมหาวิทยาลัยเทคโนโลยีราชมงคล โดยเป็นหน่วยงานที่ดูแล สนับสนุน เพื่อสร้างองค์ความรู้ใหม่โดยการวิจัย สิ่งประดิษฐ์ และนวัตกรรม และให้บริการทางวิชาการ แก่สังคม

ปณิธาน นโยบาย วิสัยทัศน์ เป้าประสงค์ และภารกิจ

ปณิธาน บริหารงานตามหลักธรรมาภิบาล

วิสัยทัศน์ สถาบันวิจัยและพัฒนา มีระบบบริหารที่มีประสิทธิภาพตามหลักธรรมาภิบาลเพื่อพัฒนา

ผลงานวิจัย สิ่งประดิษฐ์ งานสร้างสรรค์ที่มีคุณภาพ และงานบริการวิชาการนำไปสู่การเป็นสังคมแห่ง

ปัญญาที่เข้มแข็งและยั่งยืน

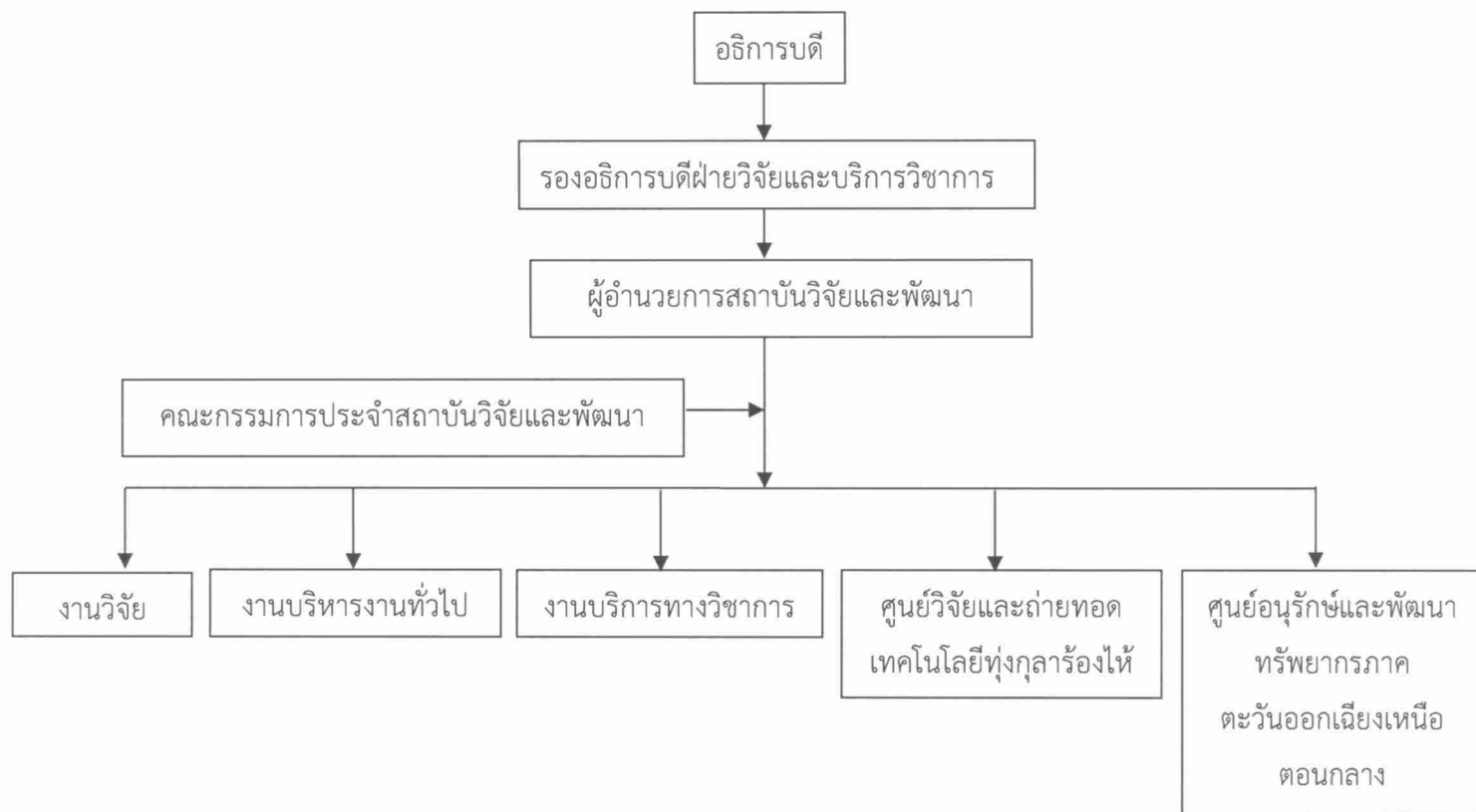
เป้าประสงค์

1. มีผลงานวิจัย สิ่งประดิษฐ์ และงานสร้างสรรค์ที่มีคุณภาพเป็นที่ยอมรับในระดับสากล
2. มีผลงานวิจัย สิ่งประดิษฐ์ และงานสร้างสรรค์ที่นำไปใช้ประโยชน์
3. บริการทางวิชาการแก่สังคมอย่างมีคุณภาพ คุณธรรม เพื่อสร้างสังคมแห่งปัญญาที่เข้มแข็งและยั่งยืน
4. ระบบบริหารจัดการที่ดีตามหลักธรรมาภิบาล
5. ส่งเสริมนักวิจัยให้มีจรรยาบรรณ

โครงสร้างองค์กร และโครงสร้างการบริหาร

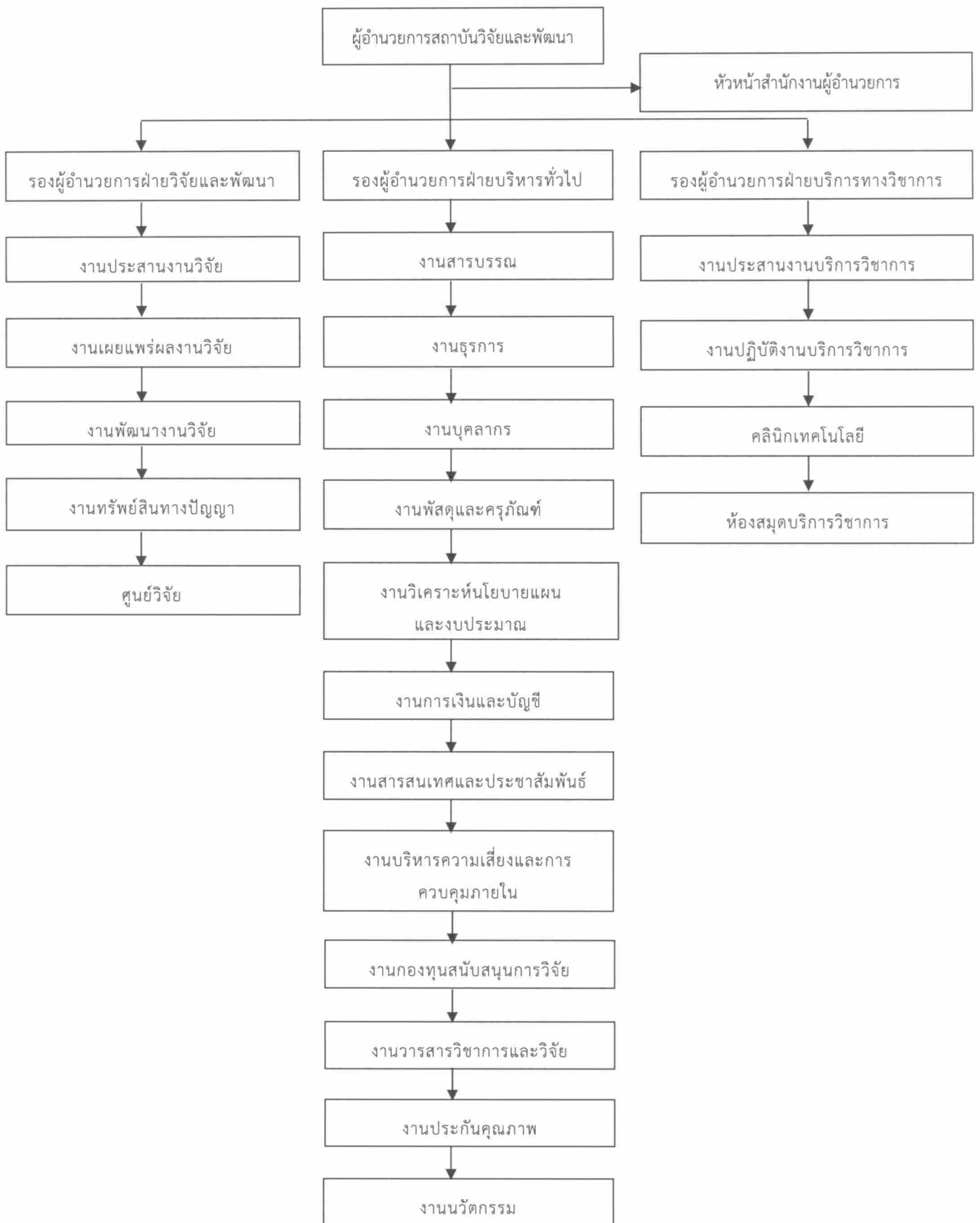
1.2 โครงสร้างองค์กร และโครงสร้างการบริหาร

โครงสร้างองค์กร



หมายเหตุ : ศูนย์วิจัยและถ่ายทอดเทคโนโลยีทุ่งกุลาร้องไห้ และศูนย์อนุรักษ์และพัฒนาทรัพยากรภาคตะวันออกเฉียงเหนือตอนกลาง อยู่ภายใต้การกำกับของอธิการบดี มหาวิทยาลัยเทคโนโลยีราชมงคลอีสาน

โครงสร้างการบริหาร



1.2 รายชื่อผู้บริหาร / กรรมการบริหาร / กรรมการสภาชุดปัจจุบัน

รายชื่อผู้บริหาร

นายอนิวรรณ	หาสุข	ผู้อำนวยการสถาบันวิจัยและพัฒนา
ผู้ช่วยศาสตราจารย์วรรณรีย์	วงศ์ไตรรัตน์	รองผู้อำนวยการฝ่ายบริหารทั่วไป
นายรัฐพล	สมนา	รองผู้อำนวยการฝ่ายวิจัยและพัฒนา
ผู้ช่วยศาสตราจารย์ไกรสิทธิ์	วสุเพ็ญ	รองผู้อำนวยการฝ่ายบริการทางวิชาการ
นางสาวกชพร	บุญเทียมทัต	รักษาราชการแทนหัวหน้าสำนักงานผู้อำนวยการ

คณะกรรมการบริหาร

นายอนิวรรณ	หาสุข	ประธานกรรมการ
ผู้ช่วยศาสตราจารย์วรรณรีย์	วงศ์ไตรรัตน์	กรรมการ
นายรัฐพล	สมนา	กรรมการ
ผู้ช่วยศาสตราจารย์ไกรสิทธิ์	วสุเพ็ญ	กรรมการ
นางสาวรัตนภรณ์	หมีเงิน	กรรมการ
นางสาวกิตติยาวดี	เกตุนอก	กรรมการ
นางอรุณี	มณฑิ	กรรมการ
นางสาวกชพร	บุญเทียมทัต	กรรมการและเลขานุการ

คณะกรรมการประจำสถาบันวิจัยและพัฒนา

ผู้อำนวยการสถาบันวิจัยและพัฒนา		ประธานกรรมการ
ศาสตราจารย์สุขสันต์	หอพิบูลสุข	กรรมการผู้ทรงคุณวุฒิ
นายชาญวิทย์	ตรีเดช	กรรมการผู้ทรงคุณวุฒิ
นายอุทัย	ภูริพงษ์ธร	กรรมการผู้ทรงคุณวุฒิ
ผู้ช่วยศาสตราจารย์กฤติมา	เสาวกุล	กรรมการ
ผู้ช่วยศาสตราจารย์ชิตชัย	สายเชื้อ	กรรมการ
ผู้ช่วยศาสตราจารย์วิเชียร	แสงอรุณ	กรรมการ
ผู้ช่วยศาสตราจารย์ชำนาญวิทย์	พรมโคตร	กรรมการ
นางสาวจินตนา	เข้มประสิทธิ์	กรรมการ
รองผู้อำนวยการฝ่ายวิจัยและพัฒนา		กรรมการ
รองผู้อำนวยการฝ่ายบริการทางวิชาการ		กรรมการ
รองผู้อำนวยการฝ่ายบริหารทั่วไป		กรรมการและเลขานุการ
หัวหน้าสำนักงานผู้อำนวยการ		ผู้ช่วยเลขานุการ

จำนวนบุคลากร

ตารางที่ 1 จำนวนบุคลากร จำแนกตาม เพศ วุฒิการศึกษา และตำแหน่งทางวิชาการ

รายการ	ข้าราชการ พลเรือน	พนักงานใน สถาบันอุดมศึกษา	พนักงานราชการ	ลูกจ้างประจำ	ลูกจ้างชั่วคราว	รวมทั้งสิ้น
1. เพศ	ชาย	-	-	-	3	3
	หญิง	-	11	-	4	15
	รวม	-	11	-	7	18
2. วุฒิ การศึกษา	ปวส.	-	-	-	1	1
	ป.ตรี	-	11	-	5	16
	ป.โท	-	-	-	1	1
	ป.เอก	-	-	-	-	-
	รวม	-	11	-	7	18
3. ตำแหน่ง ทางวิชาการ	อาจารย์	-	-	-	-	-
	ผศ.	-	-	-	-	-
	รศ.	-	-	-	-	-
	ชำนาญการ	-	-	-	-	-
	เชี่ยวชาญ	-	-	-	-	-
	เชี่ยวชาญพิเศษ	-	-	-	-	-
	รวม	-	-	-	-	-
รวมทั้งหมด	-	11	-	-	7	18

ที่มาข้อมูล : สถาบันวิจัยและพัฒนา ณ วันที่ 1 เดือน กันยายน พ.ศ. 2559

ข้อมูลพื้นฐานโดยย่อเกี่ยวกับงบประมาณและอาคารสถานที่

งบประมาณ

ปีงบประมาณ พ.ศ. 2559 ได้รับการจัดสรรงบประมาณทั้งสิ้น จำนวน 67,819,940 บาท เป็นงบประมาณแผ่นดิน จำนวน 60,322,200 บาท และเงินรายได้ จำนวน 7,497,740 บาท รายละเอียดปรากฏดังตารางที่ 2

ตารางที่ 2 งบประมาณของสถาบันวิจัยและพัฒนา ประจำปีงบประมาณ พ.ศ. 2559

หมวดรายจ่าย	งบประมาณแผ่นดิน	งบประมาณเงินรายได้	รวมทั้งสิ้น
1. งบดำเนินงาน	210,000	2,316,840	2,526,840
1.1 ค่าตอบแทน	-	2,206,440	2,206,440
1.2 ค่าใช้สอย	210,000	110,400	320,400
1.3 ค่าวัสดุ	-	-	-
1.4 ค่าสาธารณูปโภค	-	-	-
2. งบลงทุน	-	2,271,685	2,271,685
2.1 ครุภัณฑ์	-	2,271,685	2,271,685
2.2 ที่ดินและสิ่งก่อสร้าง	-	-	-
3. งบอุดหนุน	58,000,000	5,180,900	63,180,900
3.1 บริการวิชาการ	4,618,000	-	4,618,000
3.2 วิจัยสร้างองค์ความรู้	21,835,800	4,830,900	26,666,700
3.3 ถ่ายทอดเทคโนโลยี	31,546,200	350,000	31,896,200
4. งบรายจ่ายอื่น	2,112,200	-	2,112,200
รวม	60,322,200	7,497,740	67,819,940

ที่มาข้อมูล : สถาบันวิจัยและพัฒนา ณ วันที่ 1 เดือน กันยายน พ.ศ.2559


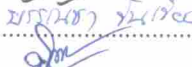

อาคารสถานที่
ตารางที่ 3 รายละเอียดอาคารสถานที่ ของสถาบันวิจัยและพัฒนา

อาคาร	จำนวน	จำนวนชั้น	ห้องเรียน	ห้องปฏิบัติการ	ห้องสำนักงาน	ห้องประชุม	ห้องพักอาจารย์
อาคาร 3 ชั้น 3					3 ห้อง		
รวม					3 ห้อง		

ที่มาข้อมูล : สถาบันวิจัยและพัฒนา ณ วันที่ 1 เดือน กันยายน พ.ศ. 2559

ส่วนที่ 3 วิธีการประเมินคุณภาพการศึกษาภายใน

1. รายนามผู้ประเมินคุณภาพการศึกษาภายใน

1) นางชุตากัด	เดชพันธ์	ประธานกรรมการ	ลงชื่อ..... 
2) นายบรรณชา	ชั้นเขียว	กรรมการ	ลงชื่อ..... 
3) นายนิกร	ศรีนวล	กรรมการและเลขานุการ	ลงชื่อ..... 

2. วิธีการดำเนินงาน

2.1 การวางแผนและการประเมิน (ก่อน ระหว่าง และหลังการตรวจเยี่ยม)

คณะผู้ประเมินคุณภาพการศึกษาภายใน ได้ดำเนินการตรวจ โดยยึดกรอบตามมาตรฐานและตัวบ่งชี้ สำหรับการประเมินคุณภาพการศึกษาภายใน ของมหาวิทยาลัยเทคโนโลยีราชมงคลอีสาน ซึ่งประกอบด้วย 4 มิติ 9 ตัวบ่งชี้ การประเมินใช้วิธีการตรวจเอกสารหลักฐาน และสัมภาษณ์หรือสอบถามจากผู้รับการประเมินเป็นหลัก โดยมีขั้นตอนดังนี้

ก่อนการตรวจ

- คณะผู้ประเมิน ศึกษาเอกสารรายงานการประเมินตนเอง (SAR) และเอกสารประกอบทั้งหมดที่ได้รับจากหน่วยงาน

- ประชุมคณะกรรมการร่วมกันเพื่อวางแผนการตรวจ
- กำหนดประเด็นการประเมินฯ และข้อมูล / ตามเกณฑ์การประเมินภายในของหน่วยงาน
- กำหนดแหล่งข้อมูล / หลักฐานที่ต้องการ

ระหว่างการตรวจ(วิธีการตรวจสอบและความน่าเชื่อถือของข้อมูล)

- ศึกษาเอกสารต่างๆ เพิ่มเติม เช่น คำสั่งแต่งตั้งคณะกรรมการ รายงานการประชุม เอกสาร แผนงาน โครงการต่างๆ รวมทั้งข้อมูลสถิติที่เกี่ยวข้อง

- สัมภาษณ์หรือสอบถามข้อมูลด้านต่างๆ
- เมื่อเสร็จสิ้นการตรวจคณะผู้ประเมินฯ นำข้อมูลหลักฐานที่สรุปเป็นประเด็นประชุมอภิปราย และสรุปผลตามประเด็นในแต่ละมิติและตัวบ่งชี้ เพื่อเตรียมการสรุปประมวลผลสำหรับการรายงานผลการประเมินในเบื้องต้นต่อผู้บริหารและบุคลากร

- คณะผู้ประเมินคุณภาพภายในดำเนินการสรุปผลการประเมินด้วยวาจาต่อผู้บริหารและบุคลากร

หลังการตรวจเยี่ยม

- คณะผู้ประเมินฯ ร่วมพิจารณาประเด็นการประเมินผลต่างๆ ให้เกิดความชัดเจน และครอบคลุมสาระสำคัญ แล้วจัดทำเป็นรายงานผลการประเมินคุณภาพภายใน เสนอต่อหน่วยงานพิจารณา

ส่วนที่ 4 ผลการประเมินคุณภาพการศึกษาภายใน

4.1 จุดแข็ง/แนวทางเสริมจุดแข็ง จุดที่ควรพัฒนา/ข้อเสนอแนะในการปรับปรุงรายตัวบ่งชี้

ตัวบ่งชี้	คะแนน	จุดแข็ง/แนวทางเสริมจุดแข็ง	จุดที่ควรพัฒนา/ข้อเสนอแนะในการปรับปรุง
<p>มิติที่ 1 มิติด้านประสิทธิผล</p> <p>ตัวบ่งชี้ที่ 1 ร้อยละของการบรรลุเป้าหมายตามตัวบ่งชี้ของการปฏิบัติงานตามแผนยุทธศาสตร์การพัฒนา มหาวิทยาลัยเทคโนโลยีราชมงคลอีสาน (มทร.อีสาน 2)</p>	2.00	<p>ผลการประเมินความพึงพอใจของผู้รับบริการ ร้อยละ 82.20 อยู่ในระดับดีมาก ซึ่งสะท้อนให้เห็นว่าสถาบันวิจัยและพัฒนา สามารถตอบสนองความต้องการของผู้รับบริการและมีการให้บริการที่ดี</p>	<p>KPI ยุทธศาสตร์การพัฒนามหาวิทยาลัยที่สถาบันวิจัยและพัฒนารับผิดชอบ จำนวน 5 ตัวชี้วัด ผลการดำเนินงานบรรลุเป้าหมาย ร้อยละ 60 ควรกำกับติดตามผลการดำเนินงาน และรายงานผลต่อผู้บริหารอย่างต่อเนื่อง วิเคราะห์สถานการณ์ และรายงานผลการดำเนินงานเป็นรายไตรมาส หากมีผลลัพธ์ยังไม่เป็นไปตามแผนอาจต้องมีการปรับเปลี่ยนวิธีการเพื่อให้สามารถดำเนินการให้บรรลุเป้าหมายตามเป้าประสงค์ที่กำหนดไว้</p>
			<p>ประเด็นที่ควรปรับปรุงพัฒนา คือ ด้านการจัดการความรู้ซึ่งแผนการดำเนินงานและผลการดำเนินงานไม่สอดคล้องกัน ประเด็นความรู้ที่กำหนดไม่สอดคล้องกับการนำไปปฏิบัติเพื่อค้นหาองค์ความรู้ และขาดการนำความรู้ไปพัฒนางานที่เกี่ยวข้อง</p>

ตัวบ่งชี้	คะแนน	จุดแข็ง/แนวทางเสริมจุดแข็ง	จุดที่ควรพัฒนา/ข้อเสนอแนะในการปรับปรุง
มิติที่ 2 มิติด้านคุณภาพ			
ตัวบ่งชี้ที่ 2 ร้อยละของระดับความพึงพอใจของผู้รับบริการ	4.11	สถาบันวิจัยและพัฒนา มีวัฒนธรรมองค์กรที่ดี บุคลากรมีความกระตือรือร้น เอาใจใส่งานและให้ความสำคัญกับผู้รับบริการ	ควรมุ่งเน้นการพัฒนาคุณภาพการให้บริการจากผู้รับบริการทุกกลุ่มผู้มีส่วนได้ส่วนเสียทั้งภายในและภายนอกสถาบันมาจัดลำดับความสำคัญและดำเนินการปรับปรุงและพัฒนาอย่างเป็นรูปธรรม
มิติที่ 3 มิติด้านประสิทธิภาพของการทำงาน			
ตัวบ่งชี้ที่ 3 ระดับความสำเร็จของร้อยละเฉลี่ยถ่วงน้ำหนักในการรักษามาตรฐานระยะเวลาการให้บริการ	0.00	-	ควรปรับปรุงกระบวนการลดรอบระยะเวลาการให้บริการให้สอดคล้องกับกระบวนการที่สถาบันวิจัยและพัฒนาเป็นผู้ดำเนินการนั้น กรณีนี้พบว่าบุคลากรภายนอกดำเนินการร่วมด้วย ส่งสถาบันวิจัยและพัฒนาไม่อาจควบคุมระยะเวลาแล้วเสร็จได้ส่งผลให้การวัดประสิทธิภาพอาจไม่สะท้อนกับการดำเนินการจริง

ตัวบ่งชี้	คะแนน	จุดแข็ง/แนวทางเสริมจุดแข็ง	จุดที่ควรพัฒนา/ข้อเสนอแนะในการปรับปรุง
ตัวบ่งชี้ที่ 4 ระดับความสำเร็จของการจัดการความรู้	5.00	ผู้บริหารให้ความสำคัญสำคัญในการนำระบบหรือกระบวนการจัดการความรู้มาช่วยในการพัฒนาหน่วยงาน	การกำหนดหัวข้อในการทำ KM ควรให้สอดคล้องกับแผนการจัดทำ KM หรือถ้ามีการเปลี่ยนแปลงเห็นในการจัดทำ KM เนื่องจากได้มีการวิเคราะห์หรือมีเงื่อนไขอื่นอันเป็นเหตุให้ต้องมีการเปลี่ยนแปลงจะต้องดำเนินการปรับแผน เนื่องจากกลุ่มผู้ใช้ประโยชน์จากองค์ความรู้ได้มีการเปลี่ยนแปลง
ตัวบ่งชี้ที่ 5 ระดับความสำเร็จของการบริหารความเสี่ยง	3.00	-	<p>ควรมีการติดตามการดำเนินงานตามแผนบริหารความเสี่ยง และรายงานต่อคณะกรรมการประจำหน่วยงาน อย่างน้อย ปีละ 2 ครั้ง</p> <p>ควรมีการนำผลการประเมินและข้อเสนอแนะจากคณะกรรมการประจำหน่วยงานไปใช้ในการปรับแผนหรือวิเคราะห์ความเสี่ยงในรอบถัดไป และให้ระดับความเสี่ยงลดลงจากเดิม</p>

ตัวบ่งชี้	คะแนน	จุดแข็ง/แนวทางเสริมจุดแข็ง	จุดที่ควรพัฒนา/ข้อเสนอแนะในการปรับปรุง
ตัวบ่งชี้ที่ 6 ระดับความสำเร็จในการดำเนินกิจกรรม 5ส (มทร.อีสาน 3)	5.00	บุคลากรมีความตระหนักรู้ถึงความสำคัญของกิจกรรม 5ส โดยมีการดำเนินกิจกรรม 5ส จนเป็นวัฒนธรรมขององค์กรและดำเนินการอย่างต่อเนื่อง	พัฒนาต่อยอดด้านพลังงานและสิ่งแวดล้อม เพื่อสนองต่อนโยบาย กิจกรรม 7ส

ตัวบ่งชี้	คะแนน	จุดแข็ง/แนวทางการเสริมจุดแข็ง	จุดที่ควรพัฒนา/ข้อเสนอแนะในการปรับปรุง
มิติที่ 4 มิติด้านการพัฒนาหน่วยงาน ตัวบ่งชี้ที่ 7 ระดับความสำเร็จของการพัฒนาระบบฐานข้อมูลเพื่อการบริหารจัดการภายในหน่วยงาน	4.00	<ul style="list-style-type: none"> - บุคลากรมีศักยภาพในการพัฒนาระบบฐานข้อมูลสารสนเทศ - มีการพัฒนาระบบฐานข้อมูลงานวิจัย เพื่อสนับสนุนภารกิจหลักของสถาบันวิจัยและพัฒนาอย่างต่อเนื่อง (ระบบฐานข้อมูลที่อยู่ระหว่างการพัฒนา : ระบบฐานข้อมูลนักวิจัย งานวิจัย และบริการวิชาการ, วารสารออนไลน์, ระบบประกันคุณภาพงานวิจัยและบริการวิชาการ ระบบฐานข้อมูลที่อยู่ระหว่างการใช้งาน : Research & Publication Clinic) 	<ul style="list-style-type: none"> - ควรจัดทำคู่มือหรือขั้นตอนการทำงานระบบฐานข้อมูลต่างๆ เพื่ออำนวยความสะดวกให้ผู้ใช้บริการ - ควรมีการประชาสัมพันธ์ระบบฐานข้อมูล เพื่อให้ผู้ใช้งานสามารถเข้าถึงการให้บริการระบบฐานข้อมูล - ควรเพิ่มการนับจำนวนการเข้าใช้งานระบบ โดยแยกการนับออกเป็นแต่ละระบบ เพื่อให้ทราบสถิติการเข้าใช้งาน และ ประสิทธิภาพในการเข้าถึงระบบฐานข้อมูล - ควรมีสรุปผลการตรวจสอบและปรับปรุงข้อมูลในระบบฐานข้อมูลให้เป็นปัจจุบัน และเสนอที่ประชุมคณะกรรมการบริหารหน่วยงาน - ควรเพิ่มการตรวจสอบข้อมูลในระบบอย่างน้อย 2 ครั้ง/ปีการศึกษา ในแผนการดำเนินงาน เพื่อให้มีกิจกรรมการตรวจสอบอย่างชัดเจน - ควรมีการทบทวนหรือปรับปรุงระบบฐานข้อมูลอย่างต่อเนื่องและเป็นปัจจุบัน

ตัวบ่งชี้	คะแนน	จุดแข็ง/แนวทางการเสริมจุดแข็ง	จุดที่ควรพัฒนา/ข้อเสนอแนะในการปรับปรุง
ตัวบ่งชี้ที่ 8 ระดับความสำเร็จของการพัฒนาบุคลากรสายสนับสนุน	5.00	<ul style="list-style-type: none"> - บุคลากรมีความเชี่ยวชาญในการปฏิบัติงานเฉพาะตำแหน่ง (บุคลากรได้รับการพัฒนา 100%) - บุคลากรมีความมุ่งมั่น รับผิดชอบต่อภาระหน้าที่ที่ได้รับมอบหมายอย่างเข้มแข็ง - มีบุคลากรชาวต่างชาติที่ช่วยสนับสนุนพันธกิจด้านงานวิจัย (บทความวิจัย วารสาร การเขียนผลงานวิจัยที่เป็นภาษาอังกฤษ) 	<ul style="list-style-type: none"> - ควรมีการวิเคราะห์ผลกระทบประเมินในด้านที่ต่ำ และเสนอคณะกรรมการบริหารหน่วยงาน เพื่อให้ข้อเสนอแนะ และแนวทางในการพัฒนาให้ดียิ่งขึ้น - ควรดำเนินการตามแผนพัฒนาบุคลากรให้ครบถ้วน
ตัวบ่งชี้ที่ 9 ระดับความสำเร็จของการดำเนินงานตามคู่มือขั้นตอนการทำงาน (PM) ที่หน่วยงานรับผิดชอบ	5.00	<ul style="list-style-type: none"> - มีการจัดทำแผนการดำเนินงานตาม PM ที่รับผิดชอบ จำนวน 17 PM ครบถ้วน - มีระบบการติดตาม สรุปและรายงานผลการดำเนินงานตามแผนครบทุก PM และเสนอต่อที่ประชุมคณะกรรมการประจำหน่วยงาน 	<ul style="list-style-type: none"> - ควรมีการสรุปสาเหตุของกระบวนการหรือ PM ที่ดำเนินการไม่เป็นไปตามช่วงเวลา เพื่อให้ข้อเสนอแนะ ปรับปรุงผลการดำเนินงานให้มีประสิทธิภาพมากยิ่งขึ้น

4.2 ตารางผลการประเมินรายตัวบ่งชี้ตามมิติคุณภาพ

มิติ / ตัวบ่งชี้	น้ำหนัก	เป้าหมาย	ผลการดำเนินงาน		คะแนน ที่ได้	คะแนน ถ่วงน้ำหนัก
			ตัวตั้ง	ผลลัพธ์ (%หรือ สัดส่วน)		
			ตัวหาร			
มิติที่ 1 มิติด้านประสิทธิผล	12				4.00	0.2400
ตัวบ่งชี้ที่ 1 ร้อยละของการบรรลุเป้าหมายตามตัวบ่งชี้ ของการปฏิบัติงานตามแผนยุทธศาสตร์การพัฒน มหาวิทยาลัยเทคโนโลยีราชมงคลอีสาน (มทร. อีสาน 2)	12	ร้อยละ 75	3	60	2.00	0.2400
			5			
มิติที่ 2 มิติด้านคุณภาพ	10				4.11	0.4110
ตัวบ่งชี้ที่ 2 ร้อยละของระดับความพึงพอใจของผู้รับบริการ	10	5.00		4.11	4.11	0.4110
มิติที่ 3 มิติด้านประสิทธิภาพของการปฏิบัติงาน	44				3.41	1.5000
ตัวบ่งชี้ที่ 3 ระดับความสำเร็จของร้อยละเฉลี่ย ถ่วงน้ำหนักในการรักษามาตรฐานระยะ เวลาการให้บริการ	10	5.00		0	0.00	0.0000
ตัวบ่งชี้ที่ 4 ระดับความสำเร็จของการจัดการความรู้	12	5 ข้อ		5	5.00	0.6000
ตัวบ่งชี้ที่ 5 ระดับความสำเร็จของการบริหารความเสี่ยง	10	5 ข้อ		3	3.00	0.3000
ตัวบ่งชี้ที่ 6 ระดับความสำเร็จในการดำเนินการกิจกรรม 5ส (มทร.อีสาน 3)	12	5 ข้อ		5	5.00	0.6000
มิติที่ 4 มิติด้านการพัฒนาหน่วยงาน	34				4.71	1.6000
ตัวบ่งชี้ที่ 7 ระดับความสำเร็จของการพัฒนาระบบฐานข้อมูล เพื่อการบริหารจัดการภายในหน่วยงาน	10	5 ข้อ		4	4.00	0.4000
ตัวบ่งชี้ที่ 8 ระดับความสำเร็จของการพัฒนาบุคลากรสาย สนับสนุน	12	5 ข้อ		5	5.00	0.6000
ตัวบ่งชี้ที่ 9 ระดับความสำเร็จของการดำเนินงานตามคู่มือ ขั้นตอนการทำงาน (PM) ที่หน่วยงานรับผิดชอบ	12	5 ข้อ		5	5.00	0.6000
ภาพรวม	100					3.7510

หมายเหตุ : ช่องผลการดำเนินงาน ให้ระบุตัวเลขที่สอดคล้องกับเกณฑ์ที่ใช้ประเมินสำหรับตัวบ่งชี้ นั้น ๆ เช่น ระบุเป็นค่าร้อยละ หรือระบุเป็น
สัดส่วน หรือระบุเป็นคะแนน หรือระบุเป็นจำนวน หรือระบุเป็นข้อ

ตารางที่ 4.3 ตารางวิเคราะห์ผลการประเมิน

มิติ / ตัวบ่งชี้		น้ำหนัก	คะแนนการประเมินเฉลี่ย				ผลการประเมิน
			I	P	O	รวม	
มิติที่ 1 มิติด้านประสิทธิผล		12			4.00	4.00	
ตัวบ่งชี้ที่ 1	ร้อยละของการบรรลุเป้าหมายตามตัวบ่งชี้ของการปฏิบัติงานตามแผนยุทธศาสตร์การพัฒนามหาวิทยาลัยเทคโนโลยีราชมงคลอีสาน (มทร.อีสาน 2)	12			2.00	2.00	ต้องปรับปรุง
มิติที่ 2 มิติด้านคุณภาพ		10			4.11	4.11	ดี
ตัวบ่งชี้ที่ 2	ร้อยละของระดับความพึงพอใจของผู้รับบริการ	10			4.11	4.11	ดี
มิติที่ 3 มิติด้านประสิทธิภาพของการปฏิบัติงาน		44		4.41	0.00	3.41	พอใช้
ตัวบ่งชี้ที่ 3	ระดับความสำเร็จของร้อยละเฉลี่ยถ่วงน้ำหนักในการรักษามาตรฐานระยะเวลาการให้บริการ	10			0.00	0.00	ต้องปรับปรุงเร่งด่วน
ตัวบ่งชี้ที่ 4	ระดับความสำเร็จของการจัดการความรู้	12		5.00		5.00	ดีมาก
ตัวบ่งชี้ที่ 5	ระดับความสำเร็จของการบริหารความเสี่ยง	10		3.00		3.00	พอใช้
ตัวบ่งชี้ที่ 6	ระดับความสำเร็จในการดำเนินการกิจกรรม 5 ส (มทร.อีสาน 3)	12		5.00		5.00	ดีมาก
มิติที่ 4 มิติด้านการพัฒนาหน่วยงาน		34		4.71		4.71	ดีมาก
ตัวบ่งชี้ที่ 7	ระดับความสำเร็จของการพัฒนาระบบฐานข้อมูลเพื่อการบริหารจัดการภายในหน่วยงาน	10		4.00		4.00	ดี
ตัวบ่งชี้ที่ 8	ระดับความสำเร็จของการพัฒนาบุคลากรสายสนับสนุน	12		5.00		5.00	ดีมาก
ตัวบ่งชี้ที่ 9	ระดับความสำเร็จของการดำเนินงานตามคู่มือขั้นตอนการทำงาน (PM) ที่หน่วยงานรับผิดชอบ	12		5.00		5.00	ดีมาก
ภาพรวม		100		4.56	4.05	3.75	ดี
				ดีมาก	ต้องปรับปรุง	ดี	

การแปลผลการประเมิน

0.00 - 1.50 การดำเนินงานต้องปรับปรุงเร่งด่วน

1.51 - 2.50 การดำเนินงานต้องปรับปรุง

2.51 - 3.50 การดำเนินงานระดับพอใช้

3.51 - 4.50 การดำเนินงานระดับดี

4.51 - 5.00 การดำเนินงานระดับดีมาก

ภาคผนวก

- คำสั่งแต่งตั้งคณะกรรมการประเมินคุณภาพการศึกษาภายในปีการศึกษา 2558
- กำหนดการประเมินคุณภาพการศึกษาภายใน ปีการศึกษา 2558



คำสั่งมหาวิทยาลัยเทคโนโลยีราชมงคลอีสาน

ที่ ๑๑๔๖ /๒๕๕๙

เรื่อง แต่งตั้งคณะกรรมการดำเนินโครงการการตรวจประเมินคุณภาพการศึกษาภายในหน่วยงานระดับสถาบัน
ประจำปีการศึกษา ๒๕๕๘

ด้วยสถาบันวิจัยและพัฒนา มหาวิทยาลัยเทคโนโลยีราชมงคลอีสาน กำหนดจัดโครงการ
การตรวจประเมินคุณภาพการศึกษาภายในหน่วยงานระดับสถาบัน ประจำปีการศึกษา ๒๕๕๘ ระหว่างวันที่
๑๓ - ๑๔ กันยายน ๒๕๕๙ ณ สำนักงานสถาบันวิจัยและพัฒนา อาคาร ๓ ชั้น ๓ มหาวิทยาลัยเทคโนโลยี
ราชมงคลอีสาน นครราชสีมา เพื่อให้สถาบันวิจัยและพัฒนา มีแนวทางในการดำเนินงานที่ชัดเจน เกี่ยวกับระบบ
การประกันคุณภาพที่มีผลต่อการรายงานผลการปฏิบัติงานของหน่วยงาน และเพื่อให้บุคลากรมีความรู้
ความเข้าใจ เกี่ยวกับการดำเนินงานตามระบบประกันคุณภาพ ตามตัวชี้วัดตามเกณฑ์องค์ประกอบคุณภาพ
และมีส่วนร่วมในการประกันคุณภาพของมหาวิทยาลัย

อาศัยอำนาจตามความในมาตรา ๒๔ และมาตรา ๒๗ แห่งพระราชบัญญัติมหาวิทยาลัย
เทคโนโลยีราชมงคล พ.ศ. ๒๕๔๘ จึงแต่งตั้งคณะกรรมการดำเนินโครงการการตรวจประเมินคุณภาพการศึกษา
ภายในหน่วยงานระดับสถาบัน ประจำปีการศึกษา ๒๕๕๘ ดังนี้

๑. คณะกรรมการอำนวยการ มีหน้าที่ในการอำนวยการให้การจัดโครงการเป็นไปด้วยความ
เรียบร้อย

ผู้ช่วยศาสตราจารย์วิโรจน์	ลิ้มไขแสง	ประธานกรรมการ
ผู้ช่วยศาสตราจารย์สุรศักดิ์	ราตรี	กรรมการ
ผู้ช่วยศาสตราจารย์เฉลิมพล	เอื้องกลาง	กรรมการ
ผู้ช่วยศาสตราจารย์ชูชัย	ต.ศิริวัฒนา	กรรมการ
ผู้ช่วยศาสตราจารย์จักรกฤษณ์	เยรัมย์	กรรมการ
ผู้ช่วยศาสตราจารย์วิษุทธิ์	จันทะรี	กรรมการ
ผู้ช่วยศาสตราจารย์รัชนิวรรณ	การคำ	กรรมการ
นายอนิวรรต	หาสุข	กรรมการและเลขานุการ

/๒. คณะกรรมการ...

๒. คณะกรรมการดำเนินงาน มีหน้าที่ดำเนินการให้การจัดโครงการเป็นไปด้วยความเรียบร้อย

นายอนิวัตร	หาสุข	ประธานกรรมการ
ผู้ช่วยศาสตราจารย์ไกรสิทธิ์	วสุเพ็ญ	กรรมการ
นายรัฐพล	สมนา	กรรมการ
ผู้ช่วยศาสตราจารย์วรรณรีย์	วงศ์ไตรรัตน์	กรรมการ
นางสาวรัตนภรณ์	หมีเงิน	กรรมการ
นางสาวสุภาภรณ์	พิมสุคะ	กรรมการ
นางสาวศิรินต์ญา	หอรัตนประเสริฐ	กรรมการ
นางอรุณี	มณที	กรรมการ
นางสาวอรุณรักษ์	ดีราชมัย	กรรมการ
นางสาวกุลนิษฐ์ชา	รานอก	กรรมการ
นางสาวพรศิริ	จันทपालี	กรรมการและเลขานุการ

๓. คณะกรรมการประสานงาน มีหน้าที่ประสานงานด้านต่างๆ ทุกฝ่ายให้เป็นไปด้วยความเรียบร้อยมีประสิทธิภาพงานสำเร็จลุล่วง

นางสาวกชพร	บุญเทียมทัต	ประธานกรรมการ
นางสาวกิตติาวดี	เกตุนอก	กรรมการ
นางสาวนันทวันท์	คู่สันเทียะ	กรรมการ
นางศิรินภา	ขันติโกมล	กรรมการ
นางสาวอรอุมา	เป้าประจำเมือง	กรรมการ
นางสาวภควรรณ	วรรณวัติ	กรรมการ
นางสาววีรนุช	กูปโคกกรวด	กรรมการ
นางสาวรัตนา	ยี่จ้อหอ	กรรมการ
นางสาวอุษณีย์	หอมจะบก	กรรมการ
นางสาวพรศิริ	จันทपालี	กรรมการและเลขานุการ

๔. คณะกรรมการประเมินผล มีหน้าที่ติดตามประเมินผลการจัดโครงการ และรายงานการจัดโครงการต่อมหาวิทยาลัย

นางสาวกุลนิษฐ์ชา	รานอก	ประธานกรรมการ
นางสาวสุภาภรณ์	พิมสุคะ	กรรมการ
นางอรุณี	มณที	กรรมการ
นางสาวอรุณรักษ์	ดีราชมัย	กรรมการ

นายสุทิน	พูนกิ่ง	กรรมการ
นางสาวพรศิริ	จันทपालี	กรรมการและเลขานุการ
๕. คณะกรรมการแผนกการเงิน มีหน้าที่รับผิดชอบการเบิก - จ่ายเงิน ในการจัดโครงการ		
นางสาวศิริลักษณ์	จันทร์สว่าง	ประธานกรรมการ
นางสาวสมปอง	พวงแก้ว	กรรมการ
นางสาวพรทิพย์	ประจันตุม	กรรมการ
นางพรพิมล	ปุกสันเทียะ	กรรมการ
นางสาวศิริรัตน์ญา	หอรตันประเสริฐ	กรรมการและเลขานุการ
๖. คณะกรรมการจัดทำเอกสาร มีหน้าที่จัดทำเอกสารต่าง ๆ ที่ใช้ในโครงการ		
นางสาวศิริรัตน์ญา	หอรตันประเสริฐ	ประธานกรรมการ
นางสาวรัตนภรณ์	หมีเงิน	กรรมการ
นางอรุณี	มณทิ	กรรมการ
นางสาววีรนุช	กูปโคกกรวด	กรรมการ
นางสาวพรศิริ	จันทपालี	กรรมการ
นางสาวรัตนนา	ยี่จ้อหอ	กรรมการ
นางศิรินภา	ขันติโกมล	กรรมการ
นางสาวอุษณีย์	หอมจะบก	กรรมการ
นางสาวสุภาภรณ์	พิมสุคะ	กรรมการ
นายธีระ	ขุนสอน	กรรมการ
Mr. McWinner	Yawman	กรรมการ
นางสาวกชวรรณ	วรรณวิติ	กรรมการ
นางสาวอรอุมา	เป้าประจำเมือง	กรรมการ
นางสาวกิตติยวดี	เกตุนอก	กรรมการ
นางสาวอรุณรักษ์	ดีราชรัพย์	กรรมการ
นางสาวนันท์วันนท์	คู่สันเทียะ	กรรมการ
นางสาวพรศิริ	จันทपालี	กรรมการและเลขานุการ

ทั้งนี้ ตั้งแต่บัดนี้เป็นต้นไป

สั่ง ณ วันที่ ๒ สิงหาคม พ.ศ. ๒๕๕๙

(ผู้ช่วยศาสตราจารย์วิโรจน์ ลิ้มไขแสง)

อธิการบดีมหาวิทยาลัยเทคโนโลยีราชมงคลธัญบุรี



คำสั่งมหาวิทยาลัยเทคโนโลยีราชมงคลอีสาน

ที่ ๑๑๕๐ /๒๕๕๘

เรื่อง แต่งตั้งผู้เข้าร่วมโครงการการตรวจประเมินคุณภาพการศึกษาภายในหน่วยงานระดับสถาบัน
ประจำปีการศึกษา ๒๕๕๘

ด้วยสถาบันวิจัยและพัฒนา มหาวิทยาลัยเทคโนโลยีราชมงคลอีสาน กำหนดจัดโครงการ
การตรวจประเมินคุณภาพการศึกษาภายในหน่วยงานระดับสถาบัน ประจำปีการศึกษา ๒๕๕๘ ระหว่างวันที่
๑๓ - ๑๔ กันยายน ๒๕๕๘ ณ สำนักงานสถาบันวิจัยและพัฒนา อาคาร ๓ ชั้น ๓ มหาวิทยาลัย
เทคโนโลยีราชมงคลอีสาน นครราชสีมา เพื่อให้สถาบันวิจัยและพัฒนา มีแนวทางในการดำเนินงานที่ชัดเจน
เกี่ยวกับระบบการประกันคุณภาพที่มีผลต่อการรายงานผลการปฏิบัติงานของหน่วยงาน และเพื่อให้บุคลากร
มีความรู้ ความเข้าใจ เกี่ยวกับการดำเนินงานตามระบบประกันคุณภาพ ตามตัวชี้วัดตามเกณฑ์องค์ประกอบ
คุณภาพ และมีส่วนร่วมในการประกันคุณภาพของมหาวิทยาลัย

อาศัยอำนาจตามความในมาตรา ๒๔ และมาตรา ๒๗ แห่งพระราชบัญญัติมหาวิทยาลัยเทคโนโลยี
ราชมงคล พ.ศ. ๒๕๔๘ จึงแต่งตั้งผู้เข้าร่วมโครงการการตรวจประเมินคุณภาพการศึกษาภายในหน่วยงานระดับ
สถาบัน ประจำปีการศึกษา ๒๕๕๘ ดังนี้

- | | |
|--------------------------------|----------------|
| ๑. นายอนิวัตร | หาสุข |
| ๒. ผู้ช่วยศาสตราจารย์วรรณรีย์ | วงศ์ไตรรัตน์ |
| ๓. ผู้ช่วยศาสตราจารย์ไกรสิทธิ์ | วสุเพ็ญ |
| ๔. นายรัฐพล | สมนา |
| ๕. นางสาวกชพร | บุญเทียมทัต |
| ๖. นางสาวศรินทร์ญา | หอรตันประเสริฐ |
| ๗. นางสาวรัตนภรณ์ | หมีเงิน |
| ๘. นางสาวสุภาภรณ์ | พิมสุคะ |
| ๙. นางอรุณี | มณที |
| ๑๐. นางสาวกุลนิษฐ์ชา | รานอก |

/ ๑๑. นางสาวอรุณรักษ์...

๑๑. นางสาวอรุณรักษ์	ดีราชมัย
๑๒. นายธีระ	ขุนสอน
๑๓. นางสาวนันทวันท์	คู่สันเทียะ
๑๔. นางศิริณา	ขันดีโกมล
๑๕. นางสาวรัตนา	ยี่จอหอ
๑๖. นางสาวกิตติวดี	เกตุนอก
๑๗. นางสาวอรอุมา	เป่าประจำเมือง
๑๘. นางสาวภควรรณ	วรรณวัต
๑๙. นางสาววีรณุช	กูปโคกกรวด
๒๐. นางสาวอุษณีย์	หอมจะบก
๒๑. นายสุทิน	พูนกิ่ง
๒๒. Mr. McWinner	Yawman
๒๓. นางสาวพรศิริ	จันทपालี

ทั้งนี้ ตั้งแต่บัดนี้เป็นต้นไป

สั่ง ณ วันที่ ๒

สิงหาคม พ.ศ. ๒๕๕๙



(ผู้ช่วยศาสตราจารย์วิโรจน์ ลิ้มไขแสง)

อธิการบดีมหาวิทยาลัยเทคโนโลยีราชมงคลอีสาน



คำสั่งมหาวิทยาลัยเทคโนโลยีราชมงคลอีสาน

ที่ ๑๑๕๑ /๒๕๕๙

เรื่อง แต่งตั้งคณะกรรมการตรวจประเมินคุณภาพการศึกษาภายในหน่วยงานระดับสถาบัน
สถาบันวิจัยและพัฒนา ประจำปีการศึกษา ๒๕๕๘

ตามที่มหาวิทยาลัยเทคโนโลยีราชมงคลอีสาน ได้มีการดำเนินงานการประกันคุณภาพการศึกษา ภายใน โดยกำหนดให้มีระบบการประกันคุณภาพการศึกษา เพื่อพัฒนาคุณภาพและมาตรฐานการศึกษาทุกระดับ และให้ถือว่าการประกันคุณภาพการศึกษาภายใน เป็นส่วนหนึ่งของกระบวนการบริหารการศึกษาที่ต้องดำเนินการ อย่างต่อเนื่อง ซึ่งกำหนดตัวบ่งชี้ใช้เป็นกรอบการดำเนินงานของหน่วยงานสายสนับสนุน เพื่อแสดงถึงสภาพ ที่แท้จริงของหน่วยงานในทุกมิติ

อาศัยอำนาจตามความในมาตรา ๒๔ และมาตรา ๒๗ แห่งพระราชบัญญัติมหาวิทยาลัย เทคโนโลยีราชมงคล พ.ศ. ๒๕๔๘ จึงแต่งตั้งคณะกรรมการตรวจประเมินคุณภาพการศึกษาภายในหน่วยงาน ระดับสถาบัน สถาบันวิจัยและพัฒนา ประจำปีการศึกษา ๒๕๕๘ ดังนี้

- | | | |
|-----------------|-----------|---------------------|
| ๑. นางชุตารักษ์ | เดชพันธ์ | ประธานกรรมการ |
| ๒. นายบรรณชา | ชั้นเขียว | กรรมการ |
| ๓. นายนิกร | ศรีนวล | กรรมการและเลขานุการ |

ทั้งนี้ ตั้งแต่บัดนี้เป็นต้นไป

สั่ง ณ วันที่ ๒ สิงหาคม พ.ศ. ๒๕๕๙

(ผู้ช่วยศาสตราจารย์วิโรจน์ ลิ้มไขแสง)

อธิการบดีมหาวิทยาลัยเทคโนโลยีราชมงคลอีสาน

กำหนดการโครงการตรวจประเมินคุณภาพการศึกษาภายใน ระดับสถาบัน
สถาบันวิจัยและพัฒนา มหาวิทยาลัยเทคโนโลยีราชมงคลธัญบุรี
ประจำปีการศึกษา ๒๕๕๘
ระหว่างวันที่ ๑๓ - ๑๔ กันยายน ๒๕๕๘

วันและเวลา	กิจกรรม	สถานที่
วันอังคารที่ ๑๓ กันยายน ๒๕๕๘		
๐๘.๓๐ - ๐๙.๐๐ น.	ลงทะเบียน	ณ สถาบันวิจัยและพัฒนา อาคาร ๓ ชั้น ๓
	คณะกรรมการประเมินคุณภาพการศึกษาภายในประชุม	
๐๙.๐๐ - ๑๐.๐๐ น.	ผู้อำนวยการสถาบัน กล่าวต้อนรับคณะกรรมการตรวจประเมินคุณภาพการศึกษาภายใน	
	ประธานคณะกรรมการตรวจประเมิน ชี้แจงวัตถุประสงค์ในการประเมิน	
	ชมวีดิทัศน์แนะนำสถาบันและนำเสนอข้อมูลผลการดำเนินงาน	
๑๐.๐๐ - ๑๑.๐๐ น.	สัมภาษณ์ผู้บริหาร	
๑๑.๐๐ - ๑๑.๑๕ น.	สัมภาษณ์ตัวแทนอาจารย์ผู้ได้รับงบประมาณด้านบริการทางวิชาการ	
๑๑.๑๕ - ๑๑.๓๐ น.	สัมภาษณ์ตัวแทนอาจารย์ผู้ได้รับงบประมาณด้านงานวิจัย	
๑๑.๓๐ - ๑๑.๔๕ น.	สัมภาษณ์ตัวแทนบุคลากรสายสนับสนุน	
๑๑.๔๕ - ๑๒.๐๐ น.	สัมภาษณ์ตัวแทนบุคลากรสถาบันวิจัยและพัฒนา	
๑๒.๐๐ - ๑๓.๐๐ น.	พักรับประทานอาหารกลางวัน	
๑๓.๐๐ - ๑๖.๓๐ น.	ตรวจสอบหลักฐานการดำเนินงาน	
วันพุธที่ ๑๔ กันยายน ๒๕๕๘		
๐๘.๓๐ - ๑๒.๐๐ น.	ตรวจสอบหลักฐานการดำเนินงาน (ต่อ)	
๑๒.๐๐ - ๑๓.๐๐ น.	พักรับประทานอาหารกลางวัน	
๑๓.๐๐ - ๑๕.๐๐ น.	ตรวจสอบหลักฐานการดำเนินงาน (ต่อ)	
๑๕.๐๐ - ๑๕.๑๕ น.	ตรวจเยี่ยมหน่วยงาน	
๑๕.๑๕ - ๑๖.๐๐ น.	คณะกรรมการประชุม เพื่อสรุปผลการประเมินคุณภาพการศึกษาภายใน	
๑๖.๐๐ - ๑๖.๓๐ น.	คณะกรรมการรายงานผลการประเมินด้วยวาจาต่อผู้บริหารและบุคลากร	

หมายเหตุ : กำหนดการอาจเปลี่ยนแปลงได้ตามความเหมาะสม

พักรับประทานอาหารว่าง ช่วงเช้า เวลา ๑๐.๓๐ น. - ๑๐.๔๕ น.

พักรับประทานอาหารว่าง ช่วงบ่าย เวลา ๑๕.๐๐ น. - ๑๕.๑๕ น.

ภาพกิจกรรม

โครงการการตรวจประเมินคุณภาพการศึกษาภายในหน่วยงานระดับสถาบัน ประจำปีการศึกษา ๒๕๕๘

ระหว่างวันที่ ๑๓ - ๑๔ กันยายน ๒๕๕๘

ณ สำนักงานสถาบันวิจัยและพัฒนาอาคาร ๓ ชั้น ๓ มหาวิทยาลัยเทคโนโลยีราชมงคลอีสาน นครราชสีมา



