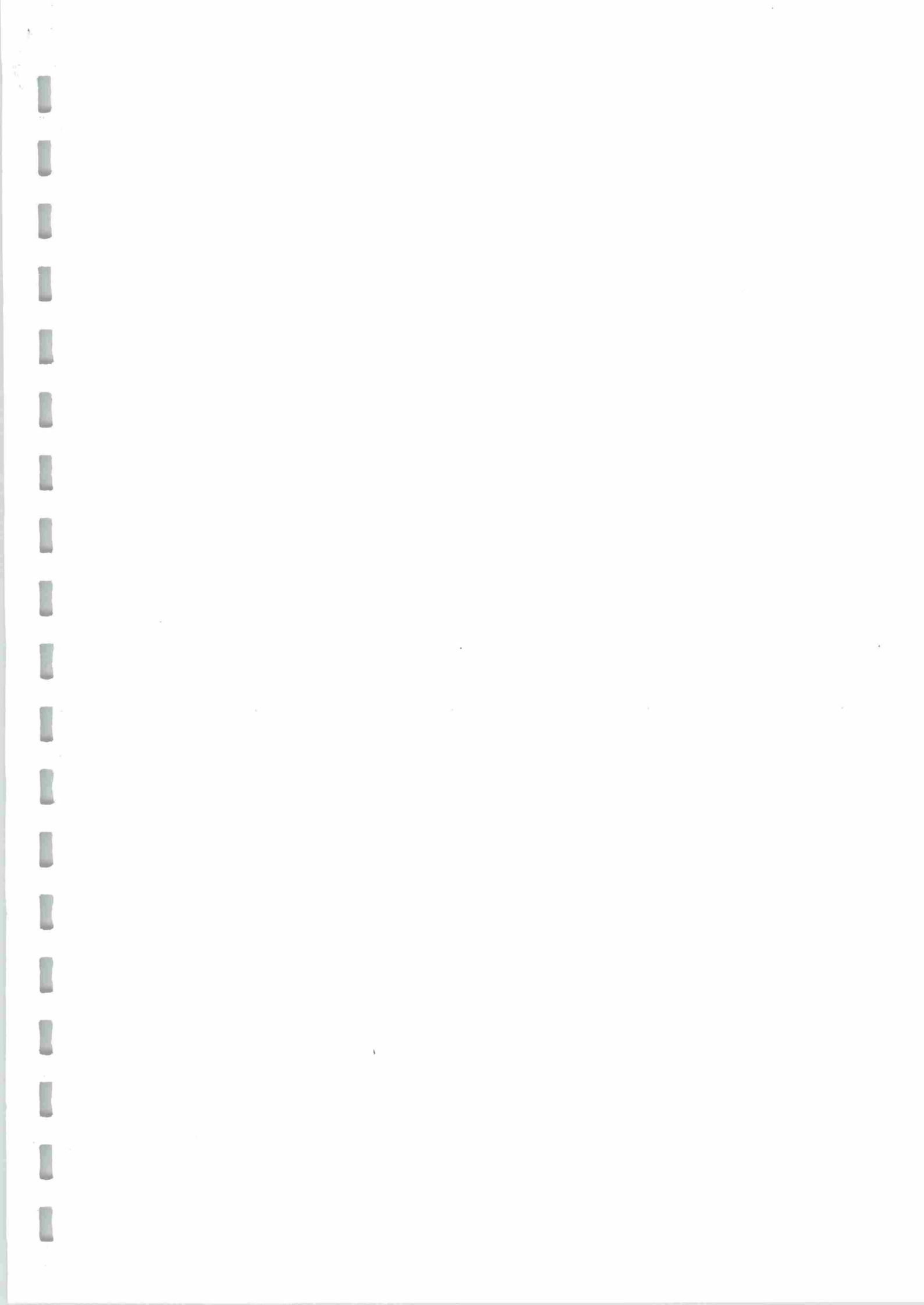




รายงานการประเมินตนเอง
SELF ASSESSMENT REPORT (SAR)
ประจำปีการศึกษา 2558

สถาบันวิจัยและพัฒนา
มหาวิทยาลัยเทคโนโลยีราชมงคลอีสาน
13 -14 กันยายน 2559



คำนำ

สถาบันวิจัยและพัฒนา เป็นหน่วยงานหนึ่งในมหาวิทยาลัยเทคโนโลยีราชมงคลธัญบุรี ตอบสนอง วิสัยทัศน์และพันธกิจของมหาวิทยาลัยเทคโนโลยีราชมงคลธัญบุรีหลักคือ สร้างงานวิจัย สิ่งประดิษฐ์ และนวัตกรรม บนพื้นฐานของวิทยาศาสตร์และเทคโนโลยีสู่การผลิต การบริการ และสร้างมูลค่าเพิ่มให้ ประเทศ และบริการวิชาการและถ่ายทอดเทคโนโลยีสู่สังคม สถาบันวิจัยและพัฒนา ได้จัดทำรายงานการ ประเมินตนเองโดยมีวัตถุประสงค์ ดังนี้

1. ตรวจสอบและประเมินผลการดำเนินงานของสถาบันวิจัยและพัฒนา โดยวิเคราะห์ เปรียบเทียบผลการดำเนินงานตามองค์ประกอบคุณภาพ และตัวบ่งชี้คุณภาพ ว่าเป็นไปตามเกณฑ์คุณภาพ และมาตรฐานคุณภาพมากน้อยเพียงใด

2. สถาบันวิจัยและพัฒนา ทราบสถานการณ์และสถานภาพของตนเอง อันจะนำไปสู่การทบทวน และกำหนดแนวทางในการพัฒนาคุณภาพตามเกณฑ์คุณภาพและมาตรฐานคุณภาพที่กำหนดไว้

3. สถาบันวิจัยและพัฒนา ทราบจุดอ่อน จุดแข็ง แนวทางแก้ไข และแนวทางเสริม ตลอดจน ข้อเสนอแนะในการพัฒนาและรายงานผลการประเมินตนเองเพื่อเสนอมหาวิทยาลัยต่อไป

รายงานการประเมินตนเองฉบับนี้ประกอบด้วย 4 ส่วน ส่วนที่ 1 ข้อมูลเบื้องต้นของหน่วยงาน ส่วนที่ 2 การประกันคุณภาพการศึกษา ส่วนที่ 3 ผลการดำเนินงานตามตัวบ่งชี้ ส่วนที่ 4 สรุปผลการ ประเมินคุณภาพการศึกษาภายใน โดยเนื้อหาได้รายงานการดำเนินงาน 4 มิติ 9 ตัวบ่งชี้ ทั้งนี้ ในรายงานได้แสดงถึงคุณภาพของตัวบ่งชี้ กระบวนการ ผลลัพธ์ วิเคราะห์จุดแข็ง แนวทางเสริม จุดแข็ง จุดที่ควรพัฒนา และข้อเสนอแนะในการปรับปรุง

สถาบันวิจัยและพัฒนา ได้รวบรวมและจัดทำเอกสารฉบับนี้ ด้วยความร่วมมือของบุคลากร ทุกท่าน ซึ่งข้อมูลที่ได้จะเป็นแนวทางในการนำไปสู่การปรับปรุงและพัฒนาการจัดการศึกษาให้มีคุณภาพ มากยิ่งขึ้นต่อไป



นายอนิวรรณ หาสุข

ผู้อำนวยการสถาบันวิจัยและพัฒนา
มหาวิทยาลัยเทคโนโลยีราชมงคลธัญบุรี

สารบัญ

คำนำ

ส่วนที่ 1 ข้อมูลเบื้องต้นของหน่วยงาน

- | | | |
|-----|--|------|
| 1.1 | บทสรุปผู้บริหาร | 1-1 |
| 1.2 | ชื่อหน่วยงาน ที่ตั้ง และประวัติความเป็นมาโดยย่อ | 1-2 |
| 1.3 | ปณิธาน นโยบาย วิสัยทัศน์ เป้าประสงค์ และภารกิจ | 1-2 |
| 1.4 | โครงสร้างองค์กร และโครงสร้างการบริหาร | 1-3 |
| 1.5 | รายชื่อผู้บริหาร / กรรมการบริหารชุดปัจจุบัน | 1-5 |
| 1.6 | จำนวนบุคลากร | 1-6 |
| 1.7 | ข้อมูลพื้นฐานโดยย่อเกี่ยวกับงบประมาณ และอาคารสถานที่ | 1-8 |
| 1.8 | ผลการปรับปรุงตามข้อเสนอแนะของผลการประเมินปีที่ผ่านมา | 1-10 |

ส่วนที่ 2 การประกันคุณภาพการศึกษา

- | | | |
|-----|--|-----|
| 2.1 | ความเป็นมาเกี่ยวกับการประกันคุณภาพการศึกษา | 2-1 |
| 2.2 | นโยบายการประกันคุณภาพการศึกษา | 2-1 |
| 2.3 | ระบบการประกันคุณภาพการศึกษาภายใน | 2-2 |
| 2.4 | แนวทางการดำเนินงานการประกันคุณภาพการศึกษาภายใน | 2-2 |
| 2.5 | ตัวบ่งชี้และเกณฑ์การประเมินของการประกันคุณภาพการศึกษาภายใน | 2-3 |
| 2.6 | การถ่ายทอดตัวบ่งชี้และเป้าหมายสู่การปฏิบัติ | 2-3 |
| 2.7 | วิธีการดำเนินการตามตัวบ่งชี้และเป้าหมายคุณภาพ | 2-3 |
| 2.8 | กระบวนการประเมินตนเองและจัดทำรายงานการประเมินตนเอง | 2-3 |
| 2.9 | เป้าหมายคุณภาพ | 2-5 |

ส่วนที่ 3 ผลการดำเนินงานตามตัวบ่งชี้

- | | | |
|-----------|-------------------------------------|------|
| มิติที่ 1 | มิติด้านประสิทธิผล | 3-1 |
| มิติที่ 2 | มิติด้านคุณภาพ | 3-4 |
| มิติที่ 3 | มิติด้านประสิทธิภาพของการปฏิบัติงาน | 3-6 |
| มิติที่ 4 | มิติด้านการพัฒนาหน่วยงาน | 3-26 |

ส่วนที่ 4 สรุปผลการประเมินคุณภาพการศึกษาภายใน

- | | | |
|-----|--|-----|
| 4.1 | ตารางผลการประเมินรายตัวบ่งชี้ตามมิติคุณภาพ | 4-1 |
| 4.2 | ตารางวิเคราะห์ผลการประเมิน | 4-2 |

ภาคผนวก

- รายนามคณะผู้ประเมินคุณภาพการศึกษาภายในของหน่วยงาน
- คำสั่ง/รายชื่อคณะกรรมการประกันคุณภาพการศึกษาภายในของหน่วยงาน

ส่วนที่ 1 ส่วนนำ

1.1. บทสรุปสำหรับผู้บริหาร

ผลการประเมินคุณภาพการศึกษาภายในของสถาบันวิจัยและพัฒนา ประจำปีการศึกษา 2558 ตามมิติการประเมินคุณภาพ 4 มิติ คะแนนในภาพรวม เท่ากับ 3.75 คะแนน อยู่ในระดับดี ดังนี้

มิติที่ 1 มิติด้านประสิทธิผล

ประกอบด้วย 1 ตัวบ่งชี้ ผลการประเมินตามเกณฑ์มาตรฐานของมหาวิทยาลัยโดยภาพรวม คะแนนเฉลี่ย

2.00 อยู่ในระดับต้องปรับปรุง

มิติที่ 2 มิติด้านคุณภาพ

ประกอบด้วย 1 ตัวบ่งชี้ ผลการประเมินตามเกณฑ์มาตรฐานของมหาวิทยาลัยโดยภาพรวม คะแนนเฉลี่ย

4.11 อยู่ในระดับดี

มิติที่ 3 มิติด้านประสิทธิภาพของการปฏิบัติงาน

ประกอบด้วย 4 ตัวบ่งชี้ ผลการประเมินตามเกณฑ์มาตรฐานของมหาวิทยาลัยโดยภาพรวม คะแนนเฉลี่ย

3.41 อยู่ในระดับพอใช้

มิติที่ 4 มิติด้านการพัฒนาหน่วยงาน

ประกอบด้วย 3 ตัวบ่งชี้ ผลการประเมินตามเกณฑ์มาตรฐานของมหาวิทยาลัยโดยภาพรวม คะแนนเฉลี่ย

4.71 อยู่ในระดับดีมาก

จุดเด่น/แนวทางเสริม

จุดเด่น

1. ผู้บริหารมีความมุ่งมั่นและตั้งใจทำงาน มีวิสัยทัศน์ที่จะพัฒนาสถาบันวิจัยและพัฒนาไปสู่ระดับสากล
2. บุคลากรมีความรู้ความสามารถ มีความสามัคคี ทุ่่มเทและเสียสละในการปฏิบัติหน้าที่
3. มีวารสารที่มีคุณภาพอยู่ในฐานข้อมูล TCI กลุ่มที่ 1 สาขาวิทยาศาสตร์และเทคโนโลยี
4. มีช่องทางในการสื่อสารกับผู้รับบริการหลากหลายช่องทาง

แนวทางเสริม

-

จุดอ่อน/แนวทางพัฒนา

จุดอ่อน

-

แนวทางพัฒนา

-

แนวปฏิบัติที่ดี

สถาบันวิจัยและพัฒนา ส่งเสริมให้บุคลากรทุกคนปฏิบัติงานด้วยความสามารถและสำนึกในความรับผิดชอบ โดยยึดมั่นในจริยธรรมและจรรยาบรรณขององค์กรและสร้างวัฒนธรรมการทำงานเชิงคุณภาพ เพื่อให้บุคลากรมีจิตตระหนักในคุณภาพการทำงานให้สอดคล้องกับนโยบายการประกันคุณภาพการศึกษาของมหาวิทยาลัยและสำนักงานคณะกรรมการการอุดมศึกษา

สถาบันวิจัยและพัฒนา มีเครือข่ายความร่วมมือทั้งกับชุมชนและหน่วยงานต่างๆ ในการจัดทำแผนปฏิบัติการ เพื่อให้เป็นโครงการบริการวิชาการที่ต่อเนื่องและยั่งยืน โดยมีรูปแบบการดำเนินงานเป็นไปตามขั้นตอนและกระบวนการของงานตามคู่มือขั้นตอนการให้บริการวิชาการที่เหมาะสมกับกลุ่มผู้เข้าร่วมโครงการให้ความสำคัญกับภูมิปัญญาหรือองค์ความรู้ของชุมชน โดยการนำภูมิปัญญามาต่อยอดในการให้บริการ และการทำประชาสัมพันธ์ โครงการบริการวิชาการผ่านสื่อทุกช่องทาง

สถาบันวิจัยและพัฒนา ดำเนินงานให้สอดคล้องกับนโยบายการประกันคุณภาพการศึกษาของมหาวิทยาลัยและสำนักงานคณะกรรมการการอุดมศึกษา โดยสร้างวัฒนธรรมการทำงานเชิงคุณภาพเพื่อให้บุคลากรมีจิตตระหนักในคุณภาพการทำงาน และส่งเสริมให้บุคลากรทุกคนปฏิบัติงานด้วยความสามารถและสำนึกในความรับผิดชอบ

1.2 ชื่อหน่วยงาน ที่ตั้ง และประวัติความเป็นมาโดยย่อ

1.2.1 ชื่อหน่วยงาน

สถาบันวิจัยและพัฒนา มหาวิทยาลัยเทคโนโลยีราชมงคลอีสาน

1.2.2 ที่ตั้ง

เลขที่ 744 ถนนสุรนารายณ์ ตำบลในเมือง อำเภอเมือง จังหวัดนครราชสีมา 30000 อาคาร 3 ชั้น 3

1.2.3 ประวัติความเป็นมาโดยย่อ

สถาบันวิจัยและพัฒนาเป็นหน่วยงานสนับสนุน ที่พัฒนามาจากฝ่ายวิจัยและฝึกอบรมของสถาบันเทคโนโลยีราชมงคล วิทยาเขตภาคตะวันออกเฉียงเหนือ ภายหลังจากจัดตั้งมหาวิทยาลัยเทคโนโลยีราชมงคลอีสาน ในปี พ.ศ. 2548 ตามพระราชบัญญัติมหาวิทยาลัยเทคโนโลยีราชมงคล โดยเป็นหน่วยงานที่ดูแล สนับสนุน เพื่อสร้างองค์ความรู้ใหม่โดยการวิจัย สิ่งประดิษฐ์ และนวัตกรรม และให้บริการทางวิชาการ แก่สังคม

1.3 ปณิธาน นโยบาย วิสัยทัศน์ เป้าประสงค์ และภารกิจ

1.3.1 ปณิธาน

บริหารงานตามหลักธรรมาภิบาล

1.3.2 วิสัยทัศน์

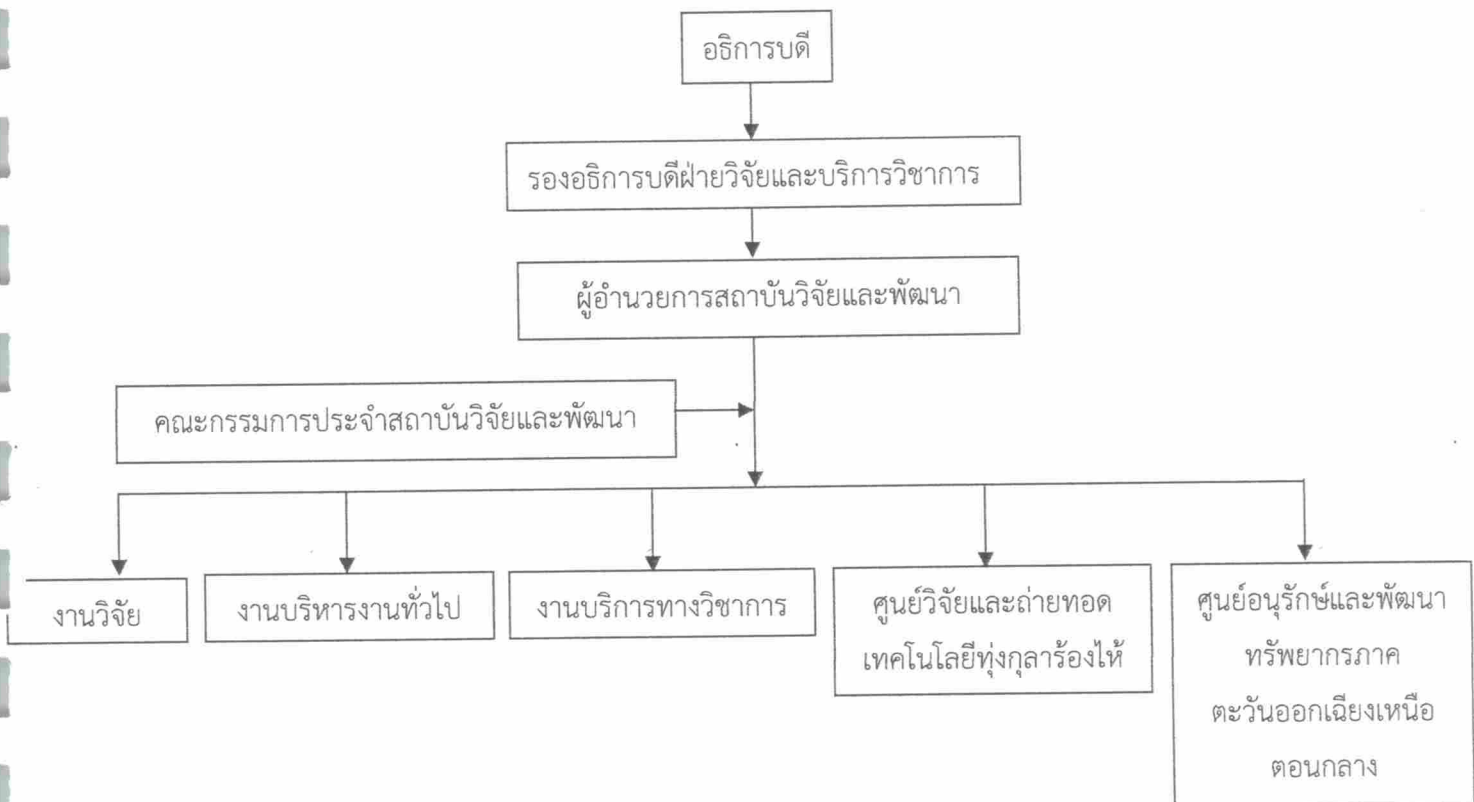
สถาบันวิจัยและพัฒนา มีระบบบริหารที่มีประสิทธิภาพตามหลักธรรมาภิบาล เพื่อพัฒนาผลงานวิจัย สิ่งประดิษฐ์ งานสร้างสรรค์ที่มีคุณภาพ และงานบริการวิชาการนำไปสู่การเป็นสังคมแห่งปัญญาที่เข้มแข็ง และยั่งยืน

1.3.4 เป้าประสงค์

1. มีผลงานวิจัย สิ่งประดิษฐ์ และงานสร้างสรรค์ที่มีคุณภาพเป็นที่ยอมรับในระดับสากล
2. มีผลงานวิจัย สิ่งประดิษฐ์ และงานสร้างสรรค์ที่นำไปใช้ประโยชน์
3. บริการทางวิชาการแก่สังคมอย่างมีคุณภาพ คุณธรรม เพื่อสร้างสังคมแห่งปัญญาที่เข้มแข็งและยั่งยืน
4. ระบบบริหารจัดการที่ดีตามหลักธรรมาภิบาล
5. ส่งเสริมนักวิจัยให้มีจรรยาบรรณ

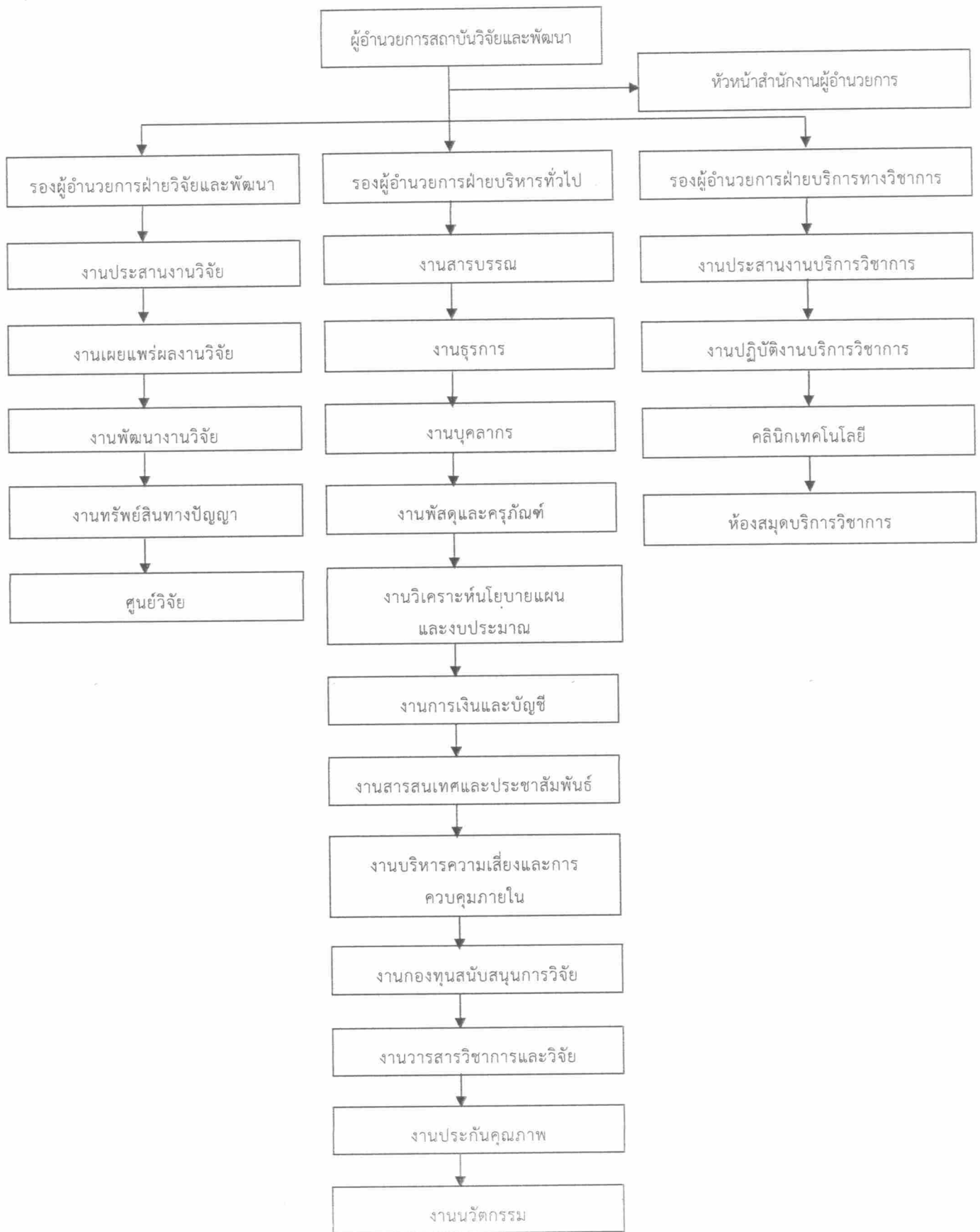
1.4 โครงสร้างองค์กร และโครงสร้างการบริหาร

โครงสร้างองค์กร



หมายเหตุ : ศูนย์วิจัยและถ่ายทอดเทคโนโลยีทุ่่งกลาร้องไห้ และศูนย์อนุรักษ์และพัฒนาทรัพยากรภาคตะวันออกเฉียงเหนือตอนกลาง อยู่ภายใต้การกำกับของอธิการบดี มหาวิทยาลัยเทคโนโลยีราชมงคลอีสาน

โครงสร้างการบริหาร



1.5 รายชื่อผู้บริหาร / กรรมการบริหาร / กรรมการสภาชุดปัจจุบัน

รายชื่อผู้บริหาร

นายอนิวัรรต	หาสุข	ผู้อำนวยการสถาบันวิจัยและพัฒนา
ผู้ช่วยศาสตราจารย์วรรณรีย์	วงศ์ไตรรัตน์	รองผู้อำนวยการฝ่ายบริหารทั่วไป
นายรัฐพล	สมนา	รองผู้อำนวยการฝ่ายวิจัยและพัฒนา
ผู้ช่วยศาสตราจารย์ไกรสิทธิ์	วสุเพ็ญ	รองผู้อำนวยการฝ่ายบริการทางวิชาการ
นางสาวกชพร	บุญเทียมทัต	รักษาราชการแทนหัวหน้าสำนักงานผู้อำนวยการ

คณะกรรมการบริหาร

นายอนิวัรรต	หาสุข	ประธานกรรมการ
ผู้ช่วยศาสตราจารย์วรรณรีย์	วงศ์ไตรรัตน์	กรรมการ
นายรัฐพล	สมนา	กรรมการ
ผู้ช่วยศาสตราจารย์ไกรสิทธิ์	วสุเพ็ญ	กรรมการ
นางสาวรัตนาภรณ์	หมีเงิน	กรรมการ
นางสาวกิตติยาวัตติ	เกตุนอก	กรรมการ
นางอรุณี	มณฑิ	กรรมการ
นางสาวกชพร	บุญเทียมทัต	กรรมการและเลขานุการ

คณะกรรมการประจำสถาบันวิจัยและพัฒนา

ผู้อำนวยการสถาบันวิจัยและพัฒนา		ประธานกรรมการ
ศาสตราจารย์สุขสันต์	หอพิบูลสุข	กรรมการผู้ทรงคุณวุฒิ
นายชาญวิทย์	ตรีเดช	กรรมการผู้ทรงคุณวุฒิ
นายอุทัย	ภูริพงษ์ธร	กรรมการผู้ทรงคุณวุฒิ
ผู้ช่วยศาสตราจารย์ภฤติมา	เสาวกุล	กรรมการ
ผู้ช่วยศาสตราจารย์ชิตชัย	สายเชื้อ	กรรมการ
ผู้ช่วยศาสตราจารย์วิเชียร	แสงอรุณ	กรรมการ
ผู้ช่วยศาสตราจารย์ชำนาญวิทย์	พรมโคตร	กรรมการ
นางสาวจินตนา	เข็มประสิทธิ์	กรรมการ
รองผู้อำนวยการฝ่ายวิจัยและพัฒนา		กรรมการ
รองผู้อำนวยการฝ่ายบริการทางวิชาการ		กรรมการ
รองผู้อำนวยการฝ่ายบริหารทั่วไป		กรรมการและเลขานุการ
หัวหน้าสำนักงานผู้อำนวยการ		ผู้ช่วยเลขานุการ

1.6 จำนวนบุคลากร

ตารางที่ 1 จำนวนบุคลากร จำแนกตาม เพศ วุฒิการศึกษา และตำแหน่งทางวิชาการ

รายการ	ข้าราชการ พลเรือน	พนักงานใน สถาบันอุดมศึกษา	พนักงานราชการ	ลูกจ้างประจำ	ลูกจ้างชั่วคราว	รวมทั้งสิ้น
1. เพศ	ชาย	-	-	-	3	3
	หญิง	-	11	-	4	15
	รวม	-	11	-	7	18
2. วุฒิ การศึกษา	ปวส.	-	-	-	1	1
	ป.ตรี	-	11	-	5	16
	ป.โท	-	-	-	1	1
	ป.เอก	-	-	-	-	-
	รวม	-	11	-	7	18
	อาจารย์	-	-	-	-	-
3. ตำแหน่ง ทางวิชาการ	ผศ.	-	-	-	-	-
	รศ.	-	-	-	-	-
	ชำนาญการ	-	-	-	-	-
	เชี่ยวชาญ	-	-	-	-	-
	เชี่ยวชาญพิเศษ	-	-	-	-	-
	รวม	-	-	-	-	-
รวมทั้งหมด	-	11	-	-	7	18

ที่มาข้อมูล : สถาบันวิจัยและพัฒนา ณ วันที่ 1 เดือน กันยายน พ.ศ. 2559

ลำดับ	เลขที่ตำแหน่ง	ชื่อ - สกุล	วุฒิการศึกษา
พนักงานในสถาบันอุดมศึกษา สายสนับสนุน			
1	5429020	น.ส. กิตติชาติ เกตุนอก	ปริญญาตรี
2	4529019	น.ส. กุณิษฐ์ชา รานอก	ปริญญาตรี
3	5429021	น.ส. นันทวันพนธ์ ดุสันต๊ะ	ปริญญาตรี
4	5329026	น.ส. ภควรรณ วรรณวิติ	ปริญญาตรี
5	5229008	น.ส. รัตนาภรณ์ ทมีเงิน	ปริญญาตรี
6	5329025	น.ส. ศิรินต์ญา หอรัตนประเสริฐ	ปริญญาตรี
7	5629019	นาง ศิริณา ชันดีโกล	ปริญญาตรี
8	5329027	น.ส. สุภาภรณ์ พิมสุตะ	ปริญญาตรี
9	5629018	น.ส. อรอุมา เป้าประจําเมือง	ปริญญาตรี
10	5329024	นาง อรุณี มณฑี	ปริญญาตรี
11	5829014	น.ส. อรุณรักษ์ ศีราชมัย	ปริญญาตรี
ลูกจ้างชาวต่างชาติ			
1	1000.9.442	Mr. McWinner Yawman	ปริญญาโท
ลูกจ้างเงินรายได้			
1	1000.2.75	น.ส. พรศิริ จันทปาลี	ปริญญาตรี
2	1000.2.151	น.ส. รัตนา ยี่จอหอ	ปริญญาตรี
3	1000.2.429	น.ส. วีรบุช กุบโคกกรวด	ปริญญาตรี
4	1000.3.154	น.ส. อุษณีย์ หอมจะบก	ปริญญาตรี
5	1000.14.455	นาย ธีระ ชุนสอน	ประกาศนียบัตรวิชาชีพชั้นสูง
6	1000.8.156	นาย สุทิน พูนกิ่ง	ปริญญาตรี

1.7 ข้อมูลพื้นฐานโดยย่อเกี่ยวกับงบประมาณและอาคารสถานที่

1.7.1 งบประมาณ

ปีงบประมาณ พ.ศ. 2559 ได้รับการจัดสรรงบประมาณทั้งสิ้น จำนวน 67,819,940 บาท เป็นงบประมาณแผ่นดิน จำนวน 60,322,200 บาท

และเงินรายได้ จำนวน 7,497,740 บาท รายละเอียดปรากฏดังตารางที่ 2

ตารางที่ 2 งบประมาณของสถาบันวิจัยและพัฒนา ประจำปีงบประมาณ พ.ศ. 2559

หมวดรายการจ่าย	งบประมาณแผ่นดิน	งบประมาณเงินรายได้	รวมทั้งสิ้น
1. งบดำเนินงาน	210,000	2,316,840	2,526,840
1.1 ค่าตอบแทน	-	2,206,440	2,206,440
1.2 ค่าใช้สอย	210,000	110,400	320,400
1.3 ค่าวัสดุ	-	-	-
1.4 ค่าสาธารณูปโภค	-	-	-
2. งบลงทุน	-	2,271,685	2,271,685
2.1 ครุภัณฑ์	-	2,271,685	2,271,685
2.2 ที่ดินและสิ่งก่อสร้าง	-	-	-
3. งบอุดหนุน	58,000,000	5,180,900	63,180,900
3.1 บริการวิชาการ	4,618,000	-	4,618,000
3.2 วิจัยสร้างองค์ความรู้	21,835,800	4,830,900	26,666,700
3.3 ถ่ายทอดเทคโนโลยี	31,546,200	350,000	31,896,200
4. งบรายจ่ายอื่น	2,112,200	-	2,112,200
รวม	60,322,200	7,497,740	67,819,940

ที่มาข้อมูล : สถาบันวิจัยและพัฒนา ณ วันที่ 1 เดือน กันยายน พ.ศ.2559

1.7.2 อาคารสถานที่

ตารางที่ 3 รายละเอียดอาคารสถานที่ ของสถาบันวิจัยและพัฒนา

อาคาร	จำนวน	จำนวนชั้น	ห้องเรียน	ห้องปฏิบัติการ	ห้องสำนักงาน	ห้องประชุม	ห้องพักอาจารย์
อาคาร 3 ชั้น 3					3 ห้อง		
รวม					3 ห้อง		

ที่มาข้อมูล : สถาบันวิจัยและพัฒนา ณ วันที่ 1 เดือน กันยายน พ.ศ. 2559

1.8 ผลการปรับปรุงตามข้อเสนอแนะของผลการประเมินปีที่ผ่านมา

ตารางกิจกรรมและขั้นตอนการดำเนินงาน ระดับหน่วยงานสายสนับสนุน				
ตัวบ่งชี้	แนวทางการพัฒนา/ ข้อเสนอแนะ จากผลการประเมินฯ ปี การศึกษา 57 (จัดลำดับความสำคัญ)	กิจกรรม/ขั้นตอน หรือสิ่งที่ จะดำเนินการ	ระบุผลลัพธ์ที่จะได้จาก การดำเนินงานตาม กิจกรรม/ขั้นตอนที่ กำหนด (ผลลัพธ์/ ผลผลิต/ความก้าวหน้า)	
มิติที่ 1 มิติด้านประสิทธิผล				
ตัวบ่งชี้ ที่ 1	รายละเอียดของ การปฏิบัติงานตาม แผนยุทธศาสตร์ การพัฒน มหาวิทยาลัย เทคโนโลยีราชมงคล อีสาน (มทร. อีสาน 2)	<ol style="list-style-type: none"> ควรกำกับติดตามผลการดำเนินงานตามแผนยุทธศาสตร์การพัฒน มหาวิทยาลัย ควรกำหนดผู้รับผิดชอบ รายงานผลการดำเนินงาน KPI ตามแผนยุทธศาสตร์การ พัฒนามหาวิทยาลัยต่อ ผู้บริหารทุกไตรมาส ควรส่งเสริมและสนับสนุน การเข้าร่วมกิจกรรมอื่น เนื่องจากโครงการพระราชดำริ ควรกำหนดมาตรการใช้ พลังงานอย่างเหมาะสม 	<p>ในปีงบประมาณ 2559 สถาบันวิจัยและพัฒนาจะ ดำเนินโครงการจัดการ ความรู้ (KM) เพื่อส่งเสริม งานวิจัยและงานบริการ วิชาการ ทั้งนี้บุคลากร สถาบันวิจัยและพัฒนาจะ ได้เข้าร่วม ศูนย์ศึกษาการ พัฒนาอ่าวคุ้งกระเบน อัน เนื่องมาจากพระราชดำริ และ ศูนย์ศึกษาการพัฒนา เขาหินซ้อน อัน เนื่องมาจากพระราชดำริ เพื่อส่งเสริมและสนับสนุน บุคลากรเข้าร่วมกิจกรรม อันเนื่องจากโครงการ พระราชดำริ</p>	<p>สถาบันวิจัยและพัฒนาได้ ดำเนินการจัดโครงการ จัดการความรู้ (KM) เพื่อ ส่งเสริมงานวิจัยและงาน บริการวิชาการ ระหว่าง วันที่ 1-3 เมษายน 2559 ณ มหาวิทยาลัย เทคโนโลยีราชมงคล ตะวันออก วิทยาเขต บางพระ จังหวัดชลบุรี และได้เข้าร่วมศึกษา ศูนย์ศึกษาการพัฒนาอ่าว คุ้งกระเบน อัน เนื่องมาจากพระราชดำริ เพื่อส่งเสริมและสนับสนุน บุคลากรเข้าร่วมกิจกรรม อันเนื่องจากโครงการ พระราชดำริ</p>

<p>ตัว บ่งชี้ ที่ 4</p>	<p>ระดับความสำเร็จ ของการจัดการ ความรู้</p>	<ol style="list-style-type: none"> 1. ความเชื่อมโยงแผนการจัดการความรู้ ของงาน สถาบันวิจัยและพัฒนา กับ มหาวิทยาลัย เพื่อให้เกิดความสอดคล้องทั้งในด้านประเด็น ยุทธศาสตร์ด้านเวลา ด้าน กิจกรรม 2. ควรระบุชื่อประเด็นองค์ความรู้ที่กำหนดในแผนการจัดการความรู้ให้ชัดเจน 3. ควรเสนอผลการติดตามความก้าวหน้าของการดำเนินงานตามแผนต่อที่ประชุมคณะกรรมการบริหารฯ หรือคณะกรรมการประจำสถาบันวิจัยและพัฒนา เพื่อพิจารณา 4. ควรกำหนดแผนการจัดการความรู้ ดำเนินการกำหนดประเด็นความรู้ และ สักต่องค์ความรู้ตั้งแต่ต้นปี เพื่อให้ได้ องค์ความรู้หรือแนวปฏิบัติที่ดีครบ 2 ประเด็น 5. ควรพัฒนาช่องทางการเผยแพร่องค์ความรู้ให้สามารถตอบโต้ได้ทันที โดยพัฒนาเป็น Weblog เพื่อเพิ่มประสิทธิภาพให้กับเครื่องมือ ควรเพิ่มช่องทางการเผยแพร่ องค์ความรู้ผ่านทาง Face book เพื่อให้บุคลากรภายใน และภายนอกหน่วยงาน เข้ามา แลกเปลี่ยนเรียนรู้มากยิ่งขึ้น 	<p>ในปีงบประมาณ 2559 สถาบันวิจัยและพัฒนาจะ ดำเนินโครงการจัดการความรู้ (KM) เพื่อให้ สอดคล้องและส่งเสริม งานวิจัยและงานบริการ วิชาการ ทั้งนี้จะระบุ ชื่อ ประเด็นองค์ความรู้ที่ กำหนดในแผนการจัดการความรู้ให้ชัดเจนตาม ข้อเสนอแนะ และจะนำผลการติดตามความก้าวหน้า ของการดำเนินงานตาม แผนต่อที่ประชุม คณะกรรมการบริหารฯ หรือคณะกรรมการประจำ สถาบันวิจัยและพัฒนา เพื่อพิจารณา และทั้งนี้ สถาบันวิจัยและพัฒนาได้ เพิ่มช่องทางการเผยแพร่ องค์ความรู้ให้สามารถ ได้ตอบโต้ในทันที โดยผ่าน ทาง Face book ของ สถาบันวิจัยและพัฒนา เพื่อให้บุคลากรภายในและ ภายนอกหน่วยงาน เข้ามา แลกเปลี่ยนเรียนรู้มากยิ่งขึ้น</p>	<ol style="list-style-type: none"> 1. สถาบันวิจัยและพัฒนา ได้ดำเนินการจัดทำ แผนการจัดการความรู้ที่ เชื่อมโยงกับแผนของ มหาวิทยาลัยโดยระบุชื่อ ประเด็นองค์ความรู้ใน แผนอย่างชัดเจน 2. มีการรายงานผลการ ติดตามความก้าวหน้าต่อ คณะกรรมการบริหาร สถาบันวิจัยและพัฒนา ครั้งที่ 2 วันพุธที่ 20 เมษายน 2559 3. สถาบันวิจัยและพัฒนา ได้นำองค์ความรู้ที่ได้ เผยแพร่ให้กับบุคลากร ได้รับทราบทางเว็บไซต์ และหนังสือเวียน
---------------------------------	---	--	---	---

<p>ตัว บ่งชี้ ที่ 5</p>	<p>ระดับความสำเร็จ ของการบริหาร ความเสี่ยง</p>	<p>1. ส่งเสริมและสร้างความรู้ ความเข้าใจด้านการบริหาร ความเสี่ยงให้กับบุคลากรทุก แผนกงาน</p> <p>2. วิเคราะห์ประเด็นความเสี่ยง ของสถาบันวิจัยและพัฒนาให้ ครอบคลุมทุกพันธกิจเพื่อ กำหนดประเด็นความเสี่ยง</p> <p>3. ติดตามผลการดำเนินงาน การบริหารความเสี่ยงและ รายงานผลต่อคณะกรรมการ ประจำอย่างน้อยปีละ 2 ครั้ง และนำข้อเสนอแนะมา ปรับปรุงผลการดำเนินงานเพื่อ ลดความเสี่ยง</p>	<p>สถาบันวิจัยและพัฒนาจะ ส่งเสริมและสร้างความรู้ ความเข้าใจด้านการบริหาร ความเสี่ยงให้กับบุคลากร ทุกแผนกงาน และจะ ดำเนินการวิเคราะห์ ประเด็นความเสี่ยงของ สถาบันวิจัยและพัฒนาให้ ครอบคลุมทุกพันธกิจเพื่อ กำหนดประเด็นความเสี่ยง และจะดำเนินการ ติดตาม ผลการดำเนินงานการ บริหารความเสี่ยงและ รายงานผลต่อ คณะกรรมการประจำอย่าง น้อยปีละ 2 ครั้ง และนำ ข้อเสนอแนะมาปรับปรุง ผลการดำเนินงานเพื่อลด ความเสี่ยงตามที่ คณะกรรมการเสนอแนะ</p>	<p>1. มีการให้ความรู้ด้าน การบริหารความเสี่ยงแก่ บุคลากรสถาบันวิจัยและ พัฒนาในการประชุม บุคลากรสถาบันวิจัยและ พัฒนา ครั้งที่ 1/2559 วันพุธที่ 20 เมษายน 2559</p> <p>2. มีการติดตามผลการ บริหารความเสี่ยงและ รายงานต่อคณะกรรมการ การบริหารสถาบันวิจัย และพัฒนาครบ 2 ครั้ง ในรอบปีงบประมาณ</p>
<p>ตัว บ่งชี้ ที่ 6</p>	<p>ระดับความสำเร็จ ในการดำเนินการ กิจกรรม 5ส (มทร. อีสาน 3)</p>	<p>1. รักษาคุณภาพและ มาตรฐานให้คงอยู่และพัฒนา ต่อยอด สร้างแนวปฏิบัติที่ดีใน การดำเนินกิจกรรม 5ส เพื่อ เผยแพร่เป็นแบบอย่างที่ดี ให้กับหน่วยงานอื่นๆ นำไป ปฏิบัติ</p>	<p>-</p>	<p>-</p>

มติที่ 4 มิติด้านการพัฒนาหน่วยงาน				
ตัว บ่งชี้ ที่ 7	ระดับความสำเร็จ ของการพัฒนา ระบบฐานข้อมูล เพื่อการบริหาร จัดการภายใน หน่วยงาน	1. ควรเพิ่มการนับจำนวนการ เข้าใช้งานระบบในแต่ละครั้ง เพื่อวัดประสิทธิภาพและการ เข้าถึงฐานข้อมูลและรายงาน สถิติการเข้าใช้งาน	สถาบันวิจัยและพัฒนาจะ ดำเนินการเพิ่มระบบการ นับจำนวนการเข้าใช้งานใน แต่ละครั้ง และรวมไปถึง การเข้าถึงฐานข้อมูลและ การรายงานสถิติที่มีผู้เข้า เยี่ยมชมสถาบันวิจัยและ พัฒนา	สถาบันวิจัยและพัฒนาได้ เพิ่มระบบการนับจำนวน การเข้าใช้งาน เพื่อให้ ทราบถึงจำนวนการเข้าใช้ งานในแต่ละครั้งและ ทราบถึงสถิติที่มีผู้เข้า เยี่ยมชมเว็บไซต์ของ สถาบันวิจัยและพัฒนา
ตัว บ่งชี้ ที่ 8	ระดับความสำเร็จ ของการบริหาร และพัฒนา บุคลากรสาย สนับสนุน	1. ควรจัดทำแผนบริหารและ แผนพัฒนาบุคลากรเป็นแผน ระยะ 4 ปี โดยกำหนดกลยุทธ์ กำหนดตัวชี้วัดและกำหนดค่า เป้าหมายเพื่อวัดความสำเร็จ 2. ควรดำเนินการตาม แผนพัฒนาบุคลากรให้ ครบถ้วน	สถาบันวิจัยและพัฒนาจะ ดำเนินการจัดทำแผน บริหารและแผนพัฒนา บุคลากรเป็นแผนระยะ 4 ปี โดยกำหนดกลยุทธ์ กำหนดตัวชี้วัดและ กำหนดค่าเป้าหมายเพื่อวัด ความสำเร็จ และจะ ดำเนินการตามแผนพัฒนา บุคลากรตามที่ คณะกรรมการเสนอแนะ	สถาบันวิจัยและพัฒนาได้ ดำเนินการจัดทำแผน บริหารและแผนพัฒนา บุคลากรเป็นแผนระยะ 4 ปี โดยกำหนดกลยุทธ์ กำหนดตัวชี้วัดและ กำหนดค่าเป้าหมายเพื่อ วัดความสำเร็จ และได้ ดำเนินการตาม แผนพัฒนาบุคลากร ตามที่คณะกรรมการ เสนอแนะ
ตัว บ่งชี้ ที่ 9	ระดับความสำเร็จ ของการดำเนินงาน ตามคู่มือขั้นตอน การทำงาน (PM) ที่หน่วยงาน รับผิดชอบ	1. ควรเร่งดำเนินการตามแผน ให้ครบถ้วน ในประเด็นการ ประชุมประชาพิจารณ์แผนกล ยุทธ์ ในขั้นตอนของ PM 26 ต้องดำเนินการปิด CAR ให้ แล้วเสร็จภายใน 1 เดือน เพื่อ เตรียมความพร้อมที่สถาบัน รับรอง รับรองมาตรฐาน ไอเอสโอจะเข้ามาตรวจ Pre- Audit	สถาบันวิจัยและพัฒนาจะ ดำเนินการตามแผน PM 26 ที่คณะกรรมการได้ให้ ข้อเสนอแนะ	สถาบันวิจัยและพัฒนาได้ ดำเนินการแก้ไขตามคู่มือ ขั้นตอนการทำงาน PM 26 ตามข้อเสนอแนะของ คณะกรรมการเป็นที่ เรียบร้อยแล้ว

ส่วนที่ 2 การประกันคุณภาพการศึกษา

2.1 ความเป็นมาเกี่ยวกับการประกันคุณภาพการศึกษา

สถาบันวิจัยและพัฒนา ดำเนินการประกันคุณภาพการศึกษาภายใน ตั้งแต่ปีการศึกษา 2548 จนถึงปัจจุบัน ซึ่งได้ดำเนินการในระบบบริหารคุณภาพตามมาตรฐาน ISO 9001 : 2008 โดยพิจารณาจากปัจจัย 4 ด้าน ประกอบด้วย ปัจจัยนำเข้า (Input) ปัจจัยกระบวนการ (Process) ปัจจัยผลผลิต (Output) และปัจจัยผลกระทบ (Impact)

สาระสำคัญของการดำเนินการระบบคุณภาพตามมาตรฐาน ISO 9001 : 2008 คือ การดำเนินการตามวงจรคุณภาพ PDCA คือ มีการวางแผน (Plan) การสร้างกลไกควบคุมของการปฏิบัติงาน (Do) ตามองค์ประกอบคุณภาพ จัดให้มีการตรวจสอบและประเมินผลการดำเนินงาน (Check) เพื่อทราบถึงจุดอ่อนจุดแข็ง เพื่อนำไปสู่การพัฒนาปรับปรุง (Adjust/Action) อย่างต่อเนื่อง

ขั้นตอนของการจัดทำระบบประกันคุณภาพการศึกษาของสถาบันวิจัยและพัฒนา มีการดำเนินการตั้งแต่การวิเคราะห์สถานการณ์ วิสัยทัศน์ พันธกิจ เป้าประสงค์ ประเด็นยุทธศาสตร์ แผนกลยุทธ์ และการดำเนินกิจกรรม 5 ส มาประยุกต์ใช้และเอกสารคุณภาพในการปฏิบัติงานได้แก่คู่มือขั้นตอนการปฏิบัติงาน (Procedure Manual : PM) วิธีวิธีการปฏิบัติงาน (Work Instruction : WI) แบบฟอร์ม (Form : FM) จากนั้นนำผลลัพธ์ จากการปฏิบัติงาน มาเขียนรายงานการประเมินตนเอง (Self Assessment Report : SAR) โดยมีการตรวจประเมินคุณภาพภายในอย่างต่อเนื่อง

2.2 นโยบายการประกันคุณภาพการศึกษา

สถาบันวิจัยและพัฒนาได้ใช้นโยบายประกันคุณภาพของมหาวิทยาลัยฯ ซึ่งมหาวิทยาลัยเทคโนโลยีราชมงคลธัญบุรีได้กำหนดนโยบายเพื่อเป็นการแสดงความมุ่งมั่นว่ามหาวิทยาลัยฯ ได้ให้ความสำคัญด้านการจัดการศึกษาที่มุ่งเน้นคุณภาพอย่างแท้จริง ดังนั้นเพื่อให้ทุกภาคส่วนของมหาวิทยาลัยฯ ได้ตระหนักถึงความสำคัญของการประกันคุณภาพการศึกษา มหาวิทยาลัยเทคโนโลยีราชมงคลธัญบุรีได้กำหนด นโยบายคุณภาพ ไว้ดังนี้

เรามุ่งมั่นจัดการศึกษาวิชาชีพและเทคโนโลยีที่มีคุณภาพ
ตอบสนองความพึงพอใจของผู้รับบริการ
ด้วยการพัฒนาอย่างต่อเนื่อง

การดำเนินการประกันคุณภาพการศึกษาของมหาวิทยาลัยเทคโนโลยีราชมงคลอีสานได้กำหนดแนวทางปฏิบัติโดยเน้นการมีส่วนร่วมของทุกหน่วยงาน โดยกำหนดเป็นนโยบายการประกันคุณภาพ ดังนี้

1. พัฒนาให้ทุกหน่วยงานในมหาวิทยาลัยฯ มีระบบและกลไกในการดำเนินการการประกันคุณภาพการศึกษาภายในให้ได้มาตรฐานตามองค์ประกอบคุณภาพที่กำหนดขึ้น
2. มีระบบติดตาม - ตรวจสอบ และประเมินคุณภาพภายในทั้งระดับมหาวิทยาลัยฯ ระดับวิทยาเขต ระดับคณะและสาขาวิชา
3. พัฒนาให้ทุกหน่วยงานมีความพร้อมรับการตรวจสอบและประเมินจากหน่วยงานภายนอก
4. พัฒนาบุคลากรในระบบคุณภาพทั้งด้านระบบและกลไกประกันคุณภาพด้านการติดตามและการประเมินคุณภาพภายใน
5. ให้ทุกหน่วยงานมีการนำผลการดำเนินงาน การประกันคุณภาพมาใช้เพื่อปรับปรุงและพัฒนาอย่างต่อเนื่อง

2.3 ระบบการประกันคุณภาพการศึกษาภายใน

สถาบันวิจัยและพัฒนากำหนดให้การประกันคุณภาพการศึกษาภายในเป็นส่วนหนึ่งของกระบวนการบริหารการศึกษาที่ต้องดำเนินการอย่างต่อเนื่อง ประกอบด้วย

1. การประเมินคุณภาพภายใน หมายความว่า การประเมินคุณภาพการจัดการศึกษา การติดตามและการตรวจสอบคุณภาพและมาตรฐานการศึกษาของสถานศึกษาที่กระทรวงศึกษาธิการประกาศกำหนดสำหรับการประกันคุณภาพภายใน ซึ่งกระทำโดยบุคลากรของสถานศึกษานั้นหรือโดยหน่วยงานต้นสังกัดที่มีหน้าที่กำกับดูแลสถานศึกษา
2. การติดตามตรวจสอบคุณภาพการศึกษา หมายความว่า กระบวนการติดตามตรวจสอบความก้าวหน้าของการปฏิบัติตามแผนการพัฒนาคุณภาพการศึกษา และจัดทำรายงานติดตามตรวจสอบคุณภาพการศึกษา พร้อมทั้งเสนอแนะมาตรการเร่งรัดการพัฒนาคุณภาพการศึกษา
3. การพัฒนาคุณภาพการศึกษา หมายความว่า กระบวนการพัฒนาการศึกษาเข้าสู่คุณภาพที่สอดคล้องกับมาตรฐานการศึกษาของชาติ โดยมีการกำหนดมาตรฐานการศึกษา การจัดระบบและโครงสร้าง การวางแผน และการดำเนินงานตามแผน รวมทั้งการสร้างจิตสำนึกให้เห็นว่าการพัฒนาคุณภาพการศึกษาจะต้องดำเนินการอย่างต่อเนื่องและเป็นความรับผิดชอบร่วมกันของทุกคน

2.4 แนวทางการดำเนินงานประกันคุณภาพการศึกษาภายใน

จากนโยบายการประกันคุณภาพและระบบการประกันคุณภาพที่กำหนด สถาบันวิจัยและพัฒนาได้กำหนดแนวทางการดำเนินงานการประกันคุณภาพการศึกษาภายในดังนี้

1. ให้ทุกงานเข้าร่วมในการพัฒนาและจัดทำระบบประกันคุณภาพการศึกษาภายใน
2. กำหนดให้มีคณะกรรมการในระบบประกันคุณภาพ ตั้งแต่ระดับสถาบัน จนถึงระดับงาน
3. กำหนดให้บุคลากรรับผิดชอบดำเนินงานการประกันคุณภาพการศึกษาใน
4. มีการพัฒนาบุคลากรด้านประกันคุณภาพการศึกษาภายใน

2.5 ตัวบ่งชี้และเกณฑ์การประเมินของการประกันคุณภาพการศึกษาภายใน

การกำหนดตัวบ่งชี้และเกณฑ์การประเมินของการประกันคุณภาพการศึกษาภายในของหน่วยงานสายสนับสนุน ในแต่ละมิติได้คำนึงถึงความเหมาะสมสอดคล้องกับกับบริบทและพันธกิจของหน่วยงาน โดยมีมิติต่างๆ ครอบคลุมปัจจัยที่มีผลต่อคุณภาพครบถ้วนทั้งปัจจัยนำเข้า กระบวนการ ผลผลิตหรือผลลัพธ์

2.6 การถ่ายทอดตัวบ่งชี้และเป้าหมายสู่การปฏิบัติ

ตัวบ่งชี้ที่มหาวิทยาลัยเทคโนโลยีราชมงคลธัญบุรี จัดทำขึ้นใช้ระบบถ่ายทอดไปยังหน่วยงานหรือบุคคล แต่ละระดับที่เกี่ยวข้องในรูปของการกำหนดเป็นเป้าหมายคุณภาพประจำปีการศึกษา เรียกว่า เป้าหมายคุณภาพ ที่ระบุตัวบ่งชี้และเป้าหมายในแต่ละระดับการรับผิดชอบ ดังนี้

1. เป้าหมายคุณภาพ มหาวิทยาลัย
2. เป้าหมายคุณภาพ ระดับคณะ
3. เป้าหมายคุณภาพ ระดับหลักสูตร
4. เป้าหมายคุณภาพ หน่วยงานสายสนับสนุน

ตัวบ่งชี้และเป้าหมายที่สถาบันวิจัยและพัฒนาได้รับผิดชอบตามที่ระบุในเอกสารเป้าหมายคุณภาพของมหาวิทยาลัยฯ นั้น สถาบันวิจัยและพัฒนาได้มีการดำเนินการตามขอบข่ายหน้าที่ระบุไว้ในหัวข้อที่ 2.4

2.7 วิธีการดำเนินการตามตัวบ่งชี้และเป้าหมายคุณภาพ

ในกระบวนการดำเนินงานเพื่อให้บรรลุเป้าหมายของตัวบ่งชี้ งานประกันคุณภาพและประเมินผลได้ดำเนินการตามระบบบริหารคุณภาพ ISO 9001 : 2008 ตามนโยบายของมหาวิทยาลัยฯ โดยมีคู่มือคุณภาพ (QM) ที่อธิบายขอบเขตของระบบบริหารคุณภาพ การระบุกระบวนการที่สำคัญในการปฏิบัติตามภารกิจของมหาวิทยาลัย และข้อกำหนดสำคัญ ของแต่ละกระบวนการ โดยบรรยายถึงลำดับและการเชื่อมโยงของกระบวนการต่างๆ ทั้งกระบวนการหลักและกระบวนการสนับสนุน รวมทั้งสิ้น 45 กระบวนการ นอกจากนี้ ในคู่มือคุณภาพได้อธิบายเกี่ยวกับการจัดทำเอกสารคุณภาพ การควบคุมเอกสาร การควบคุมบันทึก การตรวจติดตามคุณภาพภายใน การแก้ไขและการป้องกัน การจัดการกระบวนการที่ไม่ได้ตามข้อกำหนด ทุกกระบวนการ มีการจัดทำเป็นคู่มือการปฏิบัติงาน (PM) วิธีปฏิบัติ (WI) ทำให้มีกระบวนการในการปฏิบัติงานเป็นขั้นตอนชัดเจน มีการบันทึกคุณภาพซึ่งใช้เป็นหลักฐานและร่องรอยสำหรับอ้างอิง

2.8 กระบวนการประเมินตนเองและจัดทำรายงานการประเมินตนเอง

กระบวนการประเมินตนเองและจัดทำรายงานการประเมินตนเองของสถาบันวิจัยและพัฒนา เป็นการตรวจสอบและประเมินการดำเนินงานตามตัวบ่งชี้ขององค์ประกอบคุณภาพ เพื่อให้สถาบันได้ทราบสถานภาพที่แท้จริง อันจะนำไปสู่การกำหนดแนวทางและพัฒนาคุณภาพตามเกณฑ์และมาตรฐานที่ตั้งไว้ต่อไป โดยมีขั้นตอนดังต่อไปนี้

2.8.1 กระบวนการประเมินตนเอง

กระบวนการตรวจสอบและประเมินตนเองของสถาบันวิจัยและพัฒนา เป็นกระบวนการศึกษา ติดตามและตรวจประเมินการดำเนินงานการประกันคุณภาพการศึกษาภายใน ตามองค์ประกอบ ตัวบ่งชี้ว่าบรรลุตามเป้าหมายมากน้อยเพียงใด จึงได้วางแนวทางตามขั้นตอนการพัฒนาคุณภาพ 4 ขั้นตอน (PDCA) โดยมีรายละเอียดตามขั้นตอนดังนี้

1. การวางแผน (Plan)

- แต่งตั้งคณะกรรมการประกันคุณภาพการศึกษาภายในของสถาบันวิจัยและพัฒนา
- วางแผนการประเมินตั้งแต่ต้นปีการศึกษา โดยนำผลการประเมินปีก่อนหน้ามาใช้เป็นข้อมูลในการวางแผน
- วางแผนการประเมินประจำปีการศึกษาใหม่ ตามองค์ประกอบและตัวบ่งชี้ที่มหาวิทยาลัยกำหนดในเป้าหมายคุณภาพ
- มีคู่มือการประกันคุณภาพการศึกษาหรือเอกสารต่างๆ ที่เกี่ยวข้อง
- กำหนดการดำเนินงานในแต่ละตัวบ่งชี้ตามองค์ประกอบ

2. การดำเนินงานและเก็บข้อมูล (DO)

- บุคลากรทุกคนในสถาบันวิจัยและพัฒนาดำเนินงานและเก็บข้อมูลตามองค์ประกอบตัวบ่งชี้ที่เกี่ยวข้อง
- ดำเนินงานและเก็บข้อมูลพร้อมบันทึกผลการดำเนินงานในรอบปีการศึกษาตามแบบฟอร์มการรายงานประเมินตนเองที่มหาวิทยาลัยกำหนด

3. การประเมินคุณภาพ (Check)

- ประเมินตนเองตามเกณฑ์การประเมินคุณภาพในแต่ละองค์ประกอบและตัวบ่งชี้ที่เกี่ยวข้อง
- มีการดำเนินงานตามองค์ประกอบและตัวบ่งชี้หรือไม่ อย่างไร
- หาข้อมูลเพิ่มเติมเพื่อสนับสนุนด้านเอกสารและหลักฐาน

4. การเสนอแนวทางปรับปรุง (Action)

นำผลการประเมินและข้อเสนอแนะของคณะกรรมการประเมินคุณภาพระดับงาน รวมทั้งข้อเสนอแนะคณะกรรมการประเมินคุณภาพระดับสถาบันและข้อเสนอแนะของคณะกรรมการประจำสถาบัน มาวางแผนปรับปรุงและดำเนินการด้วยการปรับแผนกลยุทธ์และแผนปฏิบัติการประจำปี เพื่อเสนอตั้งงบประมาณปีถัดไปหรือจัดทำโครงการพัฒนาและเสนอใช้งบประมาณกลางปี หรืองบประมาณรายได้หรืองบกลางของสถาบันต่อไป

2.8.2 การจัดทำรายงานการประเมินตนเอง

การจัดทำรายงานการประเมินตนเอง เป็นเอกสารในการตรวจสอบคุณภาพการศึกษาภายใน ที่ได้ปรับปรุงแก้ไขตามที่คณะกรรมการประเมินคุณภาพสรุปผลการดำเนินงานการประกันคุณภาพการศึกษาตามแบบฟอร์มการรายงานการประเมินตนเองที่มหาวิทยาลัยกำหนดรวมถึงผลการประเมินคุณภาพที่คณะกรรมการประเมินคุณภาพสรุปผลการดำเนินงานให้สถาบันภายใน 30 วัน

2.9 เป้าหมายคุณภาพ

สรุปจำนวนตัวบ่งชี้

เป้าหมายคุณภาพ หน่วยงานสายสนับสนุน

สถาบันวิจัยและพัฒนา มหาวิทยาลัยเทคโนโลยีราชมงคลธัญบุรี ประจำปีการศึกษา 2558

องค์ประกอบ	ตัวบ่งชี้สายสนับสนุน	น้ำหนักภาพองค์ประกอบ
มิติที่ 1 มิติด้านประสิทธิผล	1	12
มิติที่ 2 มิติด้านคุณภาพ	1	10
มิติที่ 3 มิติด้านประสิทธิภาพของการปฏิบัติงาน	4	44
มิติที่ 4 มิติด้านการพัฒนาหน่วยงาน	3	34
จำนวนตัวบ่งชี้	9	9
จำนวนน้ำหนักภาพตัวบ่งชี้	100	100

เป้าหมายคุณภาพ ระดับหน่วยงานสายสนับสนุน
สถาบันวิจัยและพัฒนา มหาวิทยาลัยเทคโนโลยีราชมงคลอีสาน ประจำปีการศึกษา 2558

มิติ/ตัวบ่งชี้คุณภาพ	เกณฑ์การประเมิน	น้ำหนัก	เป้าหมาย	สถาบันวิจัยและพัฒนา	
มิติที่ 1 มิติด้านประสิทธิผล					
1 ร้อยละของการบรรลุเป้าหมายตามตัวบ่งชี้ของการปฏิบัติงานตามแผนยุทธศาสตร์การพัฒนามหาวิทยาลัยเทคโนโลยีราชมงคลอีสาน (มทร.อีสาน 2)	ร้อยละ 50-59	1 คะแนน	12	ร้อยละ 75	√
	ร้อยละ 60-69	2 คะแนน			
	ร้อยละ 70-79	3 คะแนน			
	ร้อยละ 80-89	4 คะแนน			
	ร้อยละ 90-100	5 คะแนน			
มิติที่ 2 มิติด้านคุณภาพ					
2 ร้อยละของระดับความพึงพอใจของผู้รับบริการ	ค่าคะแนนผลการประเมินความพึงพอใจของผู้รับบริการ	5.00	10	5.00	√
มิติที่ 3 มิติด้านประสิทธิภาพของการปฏิบัติงาน					
3 ระดับความสำเร็จของร้อยละเฉลี่ยถ่วงน้ำหนักในการรักษามาตรฐานระยะเวลาการให้บริการ	ร้อยละของผู้รับบริการที่ได้รับบริการตามมาตรฐานเวลา	1 - 4 คะแนน	10	5.00	√
	ร้อยละที่ลดลงของระยะเวลาเฉลี่ยที่หน่วยงานสามารถให้บริการได้เมื่อเทียบกับระยะเวลามาตรฐาน	5 คะแนน			
4 ระดับความสำเร็จของการจัดการความรู้	1 ข้อ	1 คะแนน	12	5 ข้อ	√
	2 ข้อ	2 คะแนน			
	3 ข้อ	3 คะแนน			
	4 ข้อ	4 คะแนน			
	5 ข้อ	5 คะแนน			

5	ระดับความสำเร็จของการบริหารความเสี่ยง	1 ข้อ	1 คะแนน	10	5 ข้อ	√
		2 ข้อ	2 คะแนน			
		3 ข้อ	3 คะแนน			
		4 ข้อ	4 คะแนน			
		5 ข้อ	5 คะแนน			
6	ระดับความสำเร็จในการดำเนินการกิจกรรม 5ส (มทร.อีสาน 3)	1 ข้อ	1 คะแนน	12	5 ข้อ	√
		2 ข้อ	2 คะแนน			
		3 ข้อ	3 คะแนน			
		4 ข้อ	4 คะแนน			
		5 ข้อ	5 คะแนน			
มิติที่ 4 มิติด้านการพัฒนาหน่วยงาน						
7	ระดับความสำเร็จของการพัฒนาระบบฐานข้อมูลเพื่อการบริหารจัดการภายในหน่วยงาน	ข้อ 1	1 คะแนน	10	5 ข้อ	√
		ข้อ 1 และ 2	2 คะแนน			
		ข้อ 1, 2 และ 3	3 คะแนน			
		ข้อ 1, 2, 3 และ 4	4 คะแนน			
		ข้อ 1, 2, 3, 4 และ 5	5 คะแนน			
8	ระดับความสำเร็จของการบริหารและพัฒนาบุคลากรสายสนับสนุน	1 ข้อ	1 คะแนน	12	5 ข้อ	√
		2 ข้อ	2 คะแนน			
		3 ข้อ	3 คะแนน			
		4 ข้อ	4 คะแนน			
		5 ข้อ	5 คะแนน			
9	ระดับความสำเร็จของการดำเนินงานตามคู่มือขั้นตอนการทำงาน (PM) ที่หน่วยงานรับผิดชอบ	ข้อ 1	1 คะแนน	12	5 ข้อ	√
		ข้อ 1 และ 2	2 คะแนน			
		ข้อ 1, 2 และ 3	3 คะแนน			
		ข้อ 1, 2, 3 และ 4	4 คะแนน			
		ข้อ 1, 2, 3, 4 และ 5	5 คะแนน			
รวมค่าน้ำหนักทุกตัวบ่งชี้				100		

ส่วนที่ 3 ผลการดำเนินงานตามตัวบ่งชี้

มิติที่ 1 มิติด้านประสิทธิผล

ตัวบ่งชี้ที่ 1 ร้อยละของการบรรลุเป้าหมายตามตัวบ่งชี้ของการปฏิบัติงานตามแผนยุทธศาสตร์การพัฒนามหาวิทยาลัยเทคโนโลยีราชมงคลอีสาน (มทร.อีสาน 2)

น้ำหนัก ร้อยละ 12

ชนิดตัวบ่งชี้ ผลผลิต

การคิดรอบปี ปีงบประมาณ

สูตรการคำนวณ

$$\frac{\text{จำนวนตัวบ่งชี้ของแผนปฏิบัติงานตามยุทธศาสตร์การพัฒนามหาวิทยาลัยเทคโนโลยีราชมงคลอีสานประจำปีงบประมาณที่บรรลุเป้าหมาย}}{\text{จำนวนตัวบ่งชี้ของแผนปฏิบัติงานตามยุทธศาสตร์การพัฒนามหาวิทยาลัยเทคโนโลยีราชมงคลอีสานประจำปีงบประมาณทั้งหมด}} \times 100$$

เกณฑ์การประเมิน

คะแนน 1	คะแนน 2	คะแนน 3	คะแนน 4	คะแนน 5
ร้อยละ 50 - 59	ร้อยละ 60 - 69	ร้อยละ 70 - 79	ร้อยละ 80 - 89	ร้อยละ 90 - 100

ผลการดำเนินงาน

ในปีงบประมาณ 2559 สถาบันวิจัยและพัฒนาได้ดำเนินการตามเป้าหมายตามตัวชี้วัดของการปฏิบัติงานตามแผนยุทธศาสตร์การพัฒนามหาวิทยาลัยเทคโนโลยีราชมงคลอีสาน ใน 2 ประเด็นยุทธศาสตร์ โดยสถาบันวิจัยและพัฒนาได้ดำเนินการตามเป้าหมายตามตัวชี้วัด ที่มหาวิทยาลัยแจ้งให้รับผิดชอบ จำนวน 5 ตัวบ่งชี้

เมื่อสิ้นปีงบประมาณ 2559 สถาบันวิจัยและพัฒนาสามารถดำเนินการตามเป้าหมายตามตัวชี้วัดที่ได้รับรับผิดชอบตัวชี้วัด จำนวน 5 ตัวชี้วัด เป็นไปตามเป้าหมาย จำนวน 3 ตัวชี้วัด

ดังนั้น การบรรลุเป้าหมายตามตัวชี้วัด ของการปฏิบัติงานตามแผนยุทธศาสตร์การพัฒนามหาวิทยาลัยเทคโนโลยีราชมงคลอีสาน ในปีงบประมาณ 2559 เท่ากับร้อยละ 60

ข้อมูลพื้นฐาน	ผลการดำเนินงาน
จำนวนตัวบ่งชี้ของแผนปฏิบัติงานตามยุทธศาสตร์การพัฒนามหาวิทยาลัยเทคโนโลยีราชมงคลอีสานประจำปีงบประมาณที่บรรลุเป้าหมาย	3
จำนวนตัวบ่งชี้ของแผนปฏิบัติงานตามยุทธศาสตร์การพัฒนามหาวิทยาลัยเทคโนโลยีราชมงคลอีสานประจำปีงบประมาณทั้งหมด	5
ร้อยละของการบรรลุเป้าหมายตามตัวบ่งชี้ของการปฏิบัติงานตามแผนยุทธศาสตร์การพัฒนามหาวิทยาลัยเทคโนโลยีราชมงคลอีสาน	60

ประเด็นยุทธศาสตร์ มทร.อีสาน	เป้าหมายและตัวชี้วัดตามแผนยุทธศาสตร์ ที่สถาบันวิจัยและพัฒนารับผิดชอบ	เป้าหมาย ตัวชี้วัด (แผน)	การดำเนินงาน (ผล)	การบรรลุเป้าหมาย	
				บรรลุ เป้าหมาย	ไม่บรรลุ เป้าหมาย
ประเด็นยุทธศาสตร์ที่ 4 : ทำนุบำรุงศิลปวัฒนธรรม 3 มีปัญหาท้องถิ่น อนุรักษ์ พลังงาน สิ่งแวดล้อม และ เสนอโครงการพระราชดำริ	4.2.2 ร้อยละของหน่วยไฟฟ้าที่ลดลง	ร้อยละ 10	ร้อยละ 28.31	✓	
	4.3.1 ร้อยละของบุคลากรและนักศึกษาที่เข้าร่วม โครงการสนองพระราชดำริ	ร้อยละ 85	ร้อยละ 95.45	✓	
ประเด็นยุทธศาสตร์ที่ 5 : พัฒนาระบบบริหารจัดการ ให้มีประสิทธิภาพ	5.3.1 ระดับความสำเร็จของการบริหารงานกิจการ สภาของมหาวิทยาลัย/กรรมการประจำหน่วยงาน	5 คะแนน	2 คะแนน		✓
	5.4.1 ร้อยละเฉลี่ยความพึงพอใจของผู้รับบริการต่อ ระบบบริหารจัดการของหน่วยงานสายสนับสนุน	ร้อยละ 90	ร้อยละ 82.20		✓
	5.5.1 ระดับความสำเร็จของการดำเนินงานตาม แผนการจัดการความรู้ในองค์กร	5 คะแนน	5 คะแนน	✓	
	รวมตัวชี้วัดใน 2 ประเด็นยุทธศาสตร์	5	-	3	2

ผลการประเมินของคณะกรรมการปีที่แล้ว

เป้าหมาย	ผลการดำเนินงาน	คะแนนประเมินจาก คณะกรรมการ	การบรรลุเป้าหมาย
ร้อยละ 75	33.33	0	ไม่บรรลุเป้าหมาย

ผลการประเมินตนเองปีนี้

เป้าหมาย	ผลการดำเนินงาน	คะแนนการประเมินตนเอง	การบรรลุเป้าหมาย
ร้อยละ 75	80	4	บรรลุเป้าหมาย

ผลการประเมินของคณะกรรมการปีนี้

เป้าหมาย	ผลการดำเนินงาน	คะแนนประเมินจาก คณะกรรมการ	การบรรลุเป้าหมาย
ร้อยละ 75	60	2	ไม่บรรลุเป้าหมาย

การวิเคราะห์ จุดแข็ง - แนวทางเสริมจุดแข็ง และจุดที่ควรพัฒนา - ข้อเสนอแนะในการปรับปรุง

จุดแข็ง	แนวทางเสริมจุดแข็ง
1. มีการส่งเสริมและสนับสนุนให้บุคลากรเข้าร่วมโครงการสนองพระราชดำริ 2. มีการดำเนินงานตามแผนการบริหารงานประจำหน่วยงานที่ชัดเจนและเป็นรูปธรรมครบถ้วนทุกกิจกรรม	1. หน่วยงานควรมีการรณรงค์เพื่อลดการใช้พลังงานและสิ่งแวดล้อม เพื่อนำไปสู่การปฏิบัติ และสร้างจิตสำนึกให้บุคลากรตระหนักถึงการอนุรักษ์พลังงานอย่างแท้จริง
จุดที่ควรพัฒนา	ข้อเสนอแนะในการปรับปรุง
1. ขาดการกำกับติดตามการปฏิบัติงานตามแผนประจำหน่วยงาน 2. ขาดการประเมินผลและนำผลการประเมินมาปรับปรุงหน่วยงาน	1. ควรกำกับติดตามการดำเนินงานตามแผนยุทธศาสตร์ การพัฒนามหาวิทยาลัย 2. ควรมีการกำกับติดตามการปฏิบัติงาน รวมทั้งนำผลการประเมินมาปรับปรุงในปีถัดไป

เอกสารและหลักฐานอ้างอิง

ลำดับ	หมายเลขเอกสาร	ชื่อเอกสารหรือหลักฐานอ้างอิง
1	สวพ. 1-01	เอกสารรายงานผลตามตัวชี้วัดตามแผนยุทธศาสตร์มหาวิทยาลัยที่สถาบันวิจัยและพัฒนารับผิดชอบ

มิติที่ 2 มิติด้านคุณภาพ

ตัวบ่งชี้ที่ 2	ระดับความพึงพอใจของผู้รับบริการ
น้ำหนัก	ร้อยละ 10
ชนิดตัวบ่งชี้	ผลผลิต
การคิดรอบปี	ปีการศึกษา
เกณฑ์การประเมิน	ใช้คะแนนผลการประเมินความพึงพอใจของผู้รับบริการของหน่วยงาน (คะแนนเต็ม 5) ที่ครอบคลุม 3 ประเด็น ดังต่อไปนี้
	(1) ความพึงพอใจด้านกระบวนการและขั้นตอนการให้บริการ
	(2) ความพึงพอใจด้านเจ้าหน้าที่ผู้ให้บริการ
	(3) ความพึงพอใจด้านสิ่งอำนวยความสะดวก

ผลการดำเนินงาน

สถาบันวิจัยและพัฒนาได้ดำเนินการสำรวจความพึงพอใจของผู้รับบริการ ดำเนินการสำรวจปีการศึกษาละ 2 ครั้ง ซึ่งมีผลการประเมินดังนี้

หน่วยงาน/ครั้งที่	ค่าคะแนนความพึงพอใจ (xi)	จำนวนคนที่ตอบแบบประเมิน(ni)	xi*ni
สถาบันวิจัยและพัฒนา			
1/2558	4.13	350	1,445.5
2/2558	4.09	314	1,284.26
รวม		664	2,729.76

$$\begin{aligned}
 \text{คะแนนความพึงพอใจ} &= \frac{\sum x_i n_i}{\sum n_i} \\
 &= \frac{2,729.76}{664} \\
 &= 4.11
 \end{aligned}$$

ผลการประเมินของคณะกรรมการปีที่แล้ว

เป้าหมาย	ผลการดำเนินงาน	คะแนนประเมินจาก คณะกรรมการ	การบรรลุเป้าหมาย
5.00	4.03	4.03	ไม่บรรลุเป้าหมาย

ผลการประเมินตนเองปีนี้

เป้าหมาย	ผลการดำเนินงาน	คะแนนการประเมินตนเอง	การบรรลุเป้าหมาย
5.00	4.11	4.11	ไม่บรรลุเป้าหมาย

ผลการประเมินของคณะกรรมการปีนี้

เป้าหมาย	ผลการดำเนินงาน	คะแนนประเมินจาก คณะกรรมการ	การบรรลุเป้าหมาย
5.00	4.11	4.11	ไม่บรรลุเป้าหมาย

การวิเคราะห์ จุดแข็ง - แนวทางเสริมจุดแข็ง และจุดที่ควรพัฒนา - ข้อเสนอแนะในการปรับปรุง

จุดแข็ง	แนวทางเสริมจุดแข็ง
1. บุคลากรมีความกระตือรือร้นในการให้บริการที่ดี	-
จุดที่ควรพัฒนา	ข้อเสนอแนะในการปรับปรุง
-	1. ควรเพิ่มช่องทางการสำรวจความพึงพอใจให้สอดคล้องกับช่องทางของผู้รับบริการ 2. ควรทบทวนประเด็นข้อเสนอแนะของผู้รับบริการและหาแนวทางเพื่อปรับปรุงและพัฒนากระบวนการทำงานเพื่อตอบสนองความต้องการของผู้รับบริการ

เอกสารและหลักฐานอ้างอิง

ลำดับ	หมายเลขเอกสาร	ชื่อเอกสารหรือหลักฐานอ้างอิง
1	สวพ. 2-01	รายงานสรุปความพึงพอใจต่อการให้บริการ สถาบันวิจัยและพัฒนา ครั้งที่ 1 ปีการศึกษา 2558
2	สวพ. 2-02	แบบประเมินความพึงพอใจต่อการให้บริการ สถาบันวิจัยและพัฒนา ครั้งที่ 1 ปีการศึกษา 2558
3	สวพ. 2-03	รายงานสรุปความพึงพอใจต่อการให้บริการ สถาบันวิจัยและพัฒนา ครั้งที่ 2 ปีการศึกษา 2558
4	สวพ. 2-04	แบบประเมินความพึงพอใจต่อการให้บริการ สถาบันวิจัยและพัฒนา ครั้งที่ 2 ปีการศึกษา 2558

มิติที่ 3 มิติด้านประสิทธิภาพของการปฏิบัติงาน

ตัวบ่งชี้ที่ 3 ระดับความสำเร็จของร้อยละเฉลี่ยถ่วงน้ำหนักในการรักษามาตรฐานระยะเวลา
การให้บริการ

น้ำหนัก ร้อยละ 10

ชนิดตัวบ่งชี้ ผลผลิต

การคิดรอบปี ปีการศึกษา

เกณฑ์การประเมิน การคำนวณระดับคะแนนจะพิจารณาจาก 2 ส่วน คือ

- 1) ระดับคะแนนที่ 1 - 4 คือระดับความสำเร็จของร้อยละเฉลี่ยถ่วงน้ำหนักของผู้รับบริการที่ได้รับบริการตามรอบระยะเวลามาตรฐาน โดยเปรียบเทียบกับผู้รับบริการทั้งหมดในแต่ละกระบวนการบริการ
- 2) ระดับคะแนนที่ 5 คือผลการปฏิบัติงานดีเด่นด้านการปรับปรุงกระบวนการบริการ ซึ่งพิจารณาจากร้อยละที่ลดลงของระยะเวลาเฉลี่ยที่หน่วยงานสามารถให้บริการได้ เมื่อเทียบกับระยะเวลามาตรฐาน

สูตรการคำนวณระดับคะแนนที่ 1 ถึง 4 : ร้อยละของผู้รับบริการที่ได้รับบริการตามมาตรฐานเวลา

$$\frac{\text{จำนวนผู้รับบริการที่ได้รับบริการตามมาตรฐานเวลา}}{\text{จำนวนผู้รับบริการทั้งหมดที่ได้รับบริการในแต่ละกระบวนการบริการ}} \times 100$$

สูตรการคำนวณระดับคะแนนที่ 5 :

- 1) ร้อยละที่ลดลงของระยะเวลาเฉลี่ยที่หน่วยงานสามารถให้บริการได้เมื่อเทียบกับระยะเวลามาตรฐาน

$$\frac{(\text{ระยะเวลามาตรฐานในแต่ละกระบวนการบริการ} - \text{ระยะเวลาเฉลี่ยที่ให้บริการได้ในแต่ละกระบวนการบริการ})}{\text{ระยะเวลามาตรฐานในแต่ละกระบวนการบริการ}} \times 100$$

- 2) ระยะเวลาเฉลี่ยที่ให้บริการได้ในแต่ละกระบวนการบริการ

ผลรวมของระยะเวลาให้บริการแก่ผู้รับบริการทุกราย

จำนวนผู้รับบริการทั้งหมดในแต่ละกระบวนการบริการ

หมายเหตุ : การประเมินผลที่ระดับคะแนน 5 (O) จะประเมินเฉพาะกระบวนการบริการที่มีร้อยละของผู้รับบริการที่ได้รับบริการตามเวลามาตรฐาน (S) เป็นร้อยละ 100 หรือได้ 4 คะแนน เท่านั้น

ผลการประเมินของคณะกรรมการปีที่แล้ว

เป้าหมาย	ผลการดำเนินงาน	คะแนนประเมินจาก คณะกรรมการ	การบรรลุเป้าหมาย
5.00	-	-	บรรลุเป้าหมาย/ไม่บรรลุ เป้าหมาย

ผลการประเมินตนเองปีนี้

เป้าหมาย	ผลการดำเนินงาน	คะแนนการประเมินตนเอง	การบรรลุเป้าหมาย
5.00	0	0	ไม่บรรลุเป้าหมาย

ผลการประเมินของคณะกรรมการปีนี้

เป้าหมาย	ผลการดำเนินงาน	คะแนนประเมินจาก คณะกรรมการ	การบรรลุเป้าหมาย
5.00	0	0	ไม่บรรลุเป้าหมาย

การวิเคราะห์ จุดแข็ง - แนวทางเสริมจุดแข็ง และจุดที่ควรพัฒนา - ข้อเสนอแนะในการปรับปรุง

จุดแข็ง	แนวทางเสริมจุดแข็ง
-	-
จุดที่ควรพัฒนา	ข้อเสนอแนะในการปรับปรุง
-	ควรกำหนดการนับระยะเวลาการให้บริการใหม่ โดยนับเฉพาะในส่วนกระบวนการที่เกี่ยวข้องกับการ ทำงานของหน่วยงานเท่านั้น

เอกสารและหลักฐานอ้างอิง

ลำดับ	หมายเลขเอกสาร	ชื่อเอกสารหรือหลักฐานอ้างอิง
1	สวพ. 3-01	แผนภาพแสดงระยะเวลาและขั้นตอนมาตรฐานที่ใช้ในการให้บริการ
2	สวพ. 3-02	ประกาศมหาวิทยาลัยเทคโนโลยีราชมงคลธัญบุรี เรื่อง การรักษามาตรฐาน ระยะเวลาการให้บริการ ประจำปีการศึกษา 2558
3	สวพ. 3-03	ตารางที่ 3-1 ข้อมูลผู้ใช้บริการและระยะเวลาให้บริการรายกระบวนการ กระบวนการที่ 1 การขอรับเงินอุดหนุนการนำเสนอผลงานวิจัย ณ ต่างประเทศ
4	สวพ. 3-04	ตารางที่ 3-2 ข้อมูลผู้ใช้บริการและระยะเวลาให้บริการรายกระบวนการ กระบวนการที่ 2 การเบิกเงินอุดหนุนการนำเสนอผลงานวิจัย ณ ต่างประเทศ จากกองทุนสนับสนุนการวิจัยคืนหน่วยงานต้นสังกัดของนักวิจัย
5	สวพ. 3-05	ตารางที่ 3-3 ร้อยละของผู้รับบริการที่ได้รับบริการตามมาตรฐานเวลา

ตัวบ่งชี้ที่ 4 ระดับความสำเร็จของการจัดการความรู้
 น้ำหนัก ร้อยละ 12
 ชนิดตัวบ่งชี้ กระบวนการ
 การคิดรอบปี ปีการศึกษา
 เกณฑ์การประเมิน

คะแนน 1	คะแนน 2	คะแนน 3	คะแนน 4	คะแนน 5
ดำเนินการตาม เกณฑ์มาตรฐาน 1 ข้อ	ดำเนินการตาม เกณฑ์มาตรฐาน 2 ข้อ	ดำเนินการตาม เกณฑ์มาตรฐาน 3 ข้อ	ดำเนินการตาม เกณฑ์มาตรฐาน 4 ข้อ	ดำเนินการตาม เกณฑ์มาตรฐาน 5 ข้อ

ผลการดำเนินงาน

กก.	ตน.	ข้อ	เกณฑ์การประเมิน	ผลการดำเนินงาน	หลักฐาน
	✓	1	จัดทำแผนการจัดการความรู้ประจำปีการศึกษา ซึ่งสอดคล้องกับประเด็นความรู้ที่มหาวิทยาลัยกำหนดและเสนอต่อคณะกรรมการบริหารของหน่วยงานพิจารณาให้ความเห็นชอบ	1. สถาบันวิจัยและพัฒนา ได้ดำเนินการจัดทำแผนการจัดการความรู้ ประจำปีการศึกษา 2558 สถาบันวิจัยและพัฒนา ซึ่งสอดคล้องกับประเด็นความรู้ของมหาวิทยาลัยในด้านการพัฒนากระบวนการทำงานของหน่วยงานสายสนับสนุน (สวพ. 4-1-01) 2. สถาบันวิจัยและพัฒนาได้เสนอพิจารณา รายงานความก้าวหน้าแผนการจัดการความรู้ ประจำปีการศึกษา 2558 ในการประชุม คณะกรรมการบริหารสถาบันวิจัยและพัฒนา ครั้งที่ 1/2559 ในวันศุกร์ที่ 11 มีนาคม 2559 (สวพ. 4-1-02)	สวพ.4-1-01 : แผนการจัดการความรู้ ประจำปีการศึกษา 2558 สถาบันวิจัยและพัฒนา สวพ.4-1-02 : รายงานการประชุมคณะกรรมการบริหารสถาบันวิจัยและพัฒนาครั้งที่ 1/2559 ในวันศุกร์ที่ 11 มีนาคม 2559 วาระที่ 5.11 พิจารณาเห็นชอบรายงานความก้าวหน้าแผนการจัดการความรู้ ประจำปีการศึกษา 2558
	✓	2	มีระบบการติดตามความก้าวหน้าของงานดำเนินการตามแผนการจัดการความรู้ประจำปี และจัดทำรายงานเสนอต่อผู้บริหารของหน่วยงาน อย่างน้อยปีละ 2 ครั้ง	1. สถาบันวิจัยและพัฒนา มีคณะกรรมการบริหารจัดการความรู้ ประจำปีการศึกษา 2558 ตามคำสั่งสถาบันวิจัยและพัฒนา มหาวิทยาลัยเทคโนโลยีราชมงคลธัญบุรี ที่ 021/2558 เรื่องแต่งตั้งคณะกรรมการบริหารจัดการความรู้ (Knowledge Management)	สวพ.4-2-01 : คำสั่งสถาบันวิจัยและพัฒนา มหาวิทยาลัยเทคโนโลยีราชมงคลธัญบุรี ที่ 021/2558 เรื่องแต่งตั้งคณะกรรมการบริหารจัดการความรู้

กก.	คน.	ชื่อ	เกณฑ์การประเมิน	ผลการดำเนินงาน	หลักฐาน
				<p>สถาบันวิจัยและพัฒนา ประจำปีการศึกษา 2558 ลงวันที่ 2 ตุลาคม 2558 (สวพ. 4-2-01)</p> <p>2. สถาบันวิจัยและพัฒนา มีการติดตามความก้าวหน้าการดำเนินงานตามแผนการจัดการความรู้ ปีการศึกษา 2558 จำนวน 2 ครั้ง โดยนำเข้าที่ประชุมคณะกรรมการบริหารสถาบันวิจัยและพัฒนา ครั้งที่ 1/2559 ในวันที่ พุธที่ 21 มกราคม 2559 (สวพ. 4-2-02) และการประชุมคณะกรรมการบริหารสถาบันวิจัยและพัฒนา ครั้งที่ 2/2559 ในวันที่ พุธที่ 20 เมษายน 2559 2559 (สวพ. 4-2-03)</p>	<p>(Knowledge Management) สถาบันวิจัยและพัฒนา ประจำปีการศึกษา 2558 ลงวันที่ 2 ตุลาคม 2558</p> <p>สวพ.4-2-02 : รายงานการประชุมคณะกรรมการบริหารสถาบันวิจัยและพัฒนาครั้งที่ 1/2559 ในวันศุกร์ที่ 11 มีนาคม 2559 วาระที่ 5.11</p> <p>รายงานความก้าวหน้าแผนการจัดการความรู้ ประจำปีการศึกษา 2558</p> <p>สวพ.4-2-03 : รายงานการประชุมคณะกรรมการบริหารสถาบันวิจัยและพัฒนาครั้งที่ 2/2559 ในวันพุธที่ 20 เมษายน 2559 2559 วาระที่ 5.5 รายงานผลการติดตามความก้าวหน้าของการดำเนินงานโครงการจัดการความรู้ (Knowledge Management) ประจำปีการศึกษา 2558</p>
	✓	3	มีองค์ความรู้ หรือแนวปฏิบัติที่ดี ที่ได้จากกระบวนการจัดการความรู้ อย่างน้อย 2 เรื่อง	<p>จากการดำเนินการจัดการความรู้ มีองค์ความรู้ หรือแนวปฏิบัติที่ดี จำนวน 2 เรื่อง ดังนี้</p> <p>1. แนวทางการบริหารจัดการงานบริการวิชาการที่บูรณาการร่วมกับการเรียนการสอนและงานวิจัย (สวพ. 4-3-01)</p> <p>2. แนวทางการเพิ่มค่าเฉลี่ย Thai journal</p>	<p>สวพ.4-3-01 : แนวปฏิบัติที่ดีในการดำเนินงานการบริหารจัดการงานบริการวิชาการที่บูรณาการร่วมกับการเรียนการสอนและงานวิจัย</p>

ภก.	ตน.	ข้อ	เกณฑ์การประเมิน	ผลการดำเนินงาน	หลักฐาน
				impact factor (สวพ. 4-3-02)	สวพ.4-3-02 : แนวปฏิบัติที่ดีในการดำเนินงานการเพิ่มค่าเฉลี่ย Thai journal impact factor
	✓	4	มีช่องทางในการเผยแพร่องค์ความรู้ หรือช่องทางการสื่อสารที่หลากหลายรูปแบบ โดยต้องแสดงให้เห็นถึงประสิทธิภาพของช่องทางการสื่อสารต่างๆ	1. สถาบันวิจัยและพัฒนา มีการเผยแพร่แนวปฏิบัติที่ดีผ่านช่องทางการสื่อสารทางเว็บไซต์ของสถาบันวิจัยและพัฒนา (สวพ. 4-4-01) 2. สถาบันวิจัยและพัฒนา ได้ทำหนังสือแจ้งเวียนแนวปฏิบัติที่ดีจากการดำเนินงานการบริหารจัดการงานบริการวิชาการที่บูรณาการร่วมกับการเรียนการสอนและงานวิจัย (สวพ. 4-4-02) และแนวปฏิบัติที่ดีจากการดำเนินงานการเพิ่มค่าเฉลี่ย Thai journal impact factor (สวพ. 4-4-03)	สวพ.4-3-01 : เว็บไซต์ของสถาบันวิจัยและพัฒนา http://ird.rmuti.ac.th/2015/ สวพ.4-3-02 : หนังสือราชการที่ มทร.อีสาน 1211/364 ลงวันที่ 15 มีนาคม 2559 เรื่องขอเผยแพร่แนวปฏิบัติที่ดีจากการจัดการความรู้การดำเนินงานการบริหารจัดการงานบริการวิชาการที่บูรณาการร่วมกับการเรียนการสอนและงานวิจัย สวพ.4-3-03 : หนังสือราชการที่ มทร.อีสาน 1211/473 ลงวันที่ 12 เมษายน 2559 เรื่องขอเผยแพร่แนวปฏิบัติที่ดีจากการจัดการความรู้การดำเนินงานการเพิ่มค่าเฉลี่ย Thai journal impact factor
	✓	5	มีการนำองค์ความรู้และนวัตกรรมที่ได้จากการจัดการความรู้ไปใช้ให้เกิดประโยชน์แก่มหาวิทยาลัยและสังคม และมีการปรับปรุงการดำเนินงานอย่างต่อเนื่อง	1. สถาบันวิจัยและพัฒนาเป็นหน่วยงานสนับสนุนซึ่งทำงานสนับสนุนพันธกิจของมหาวิทยาลัยในด้านการบริหารจัดการโดยยึดหลักการบริหารและการพัฒนางานวิจัยหรืองานสร้างสรรค์ และการบริการวิชาการแก่สังคม เพื่อส่งเสริมงานวิจัยและงานบริการวิชาการ ทั้งนี้	สวพ.4-5-01 : แผนการจัดการความรู้ ประจำปีการศึกษา 2558 สถาบันวิจัยและพัฒนา สวพ.4-5-02 : การดำเนินงานตามแผนการจัดการความรู้

กก.	ตน.	ข้อ	เกณฑ์การประเมิน	ผลการดำเนินงาน	หลักฐาน
				<p>เพื่อให้บรรลุตามวัตถุประสงค์ สถาบันวิจัยและพัฒนาจึงเลือกประเด็นความรู้ที่จำเป็นด้านการบริหารและการพัฒนางานวิจัยหรืองานสร้างสรรค์และการบริการวิชาการแก่สังคม (สวพ. 4-5-01)</p> <p>2. สถาบันวิจัยและพัฒนา มีการปรับปรุงการดำเนินงานอย่างต่อเนื่อง โดยในปีการศึกษา 2558 ผลการดำเนินงานตามแผนการจัดการความรู้บรรลุตามตัวชี้วัดของแผนร้อยละ 100 (สวพ. 4-5-02)</p>	(KM Action Plan)

ผลการประเมินของคณะกรรมการปีที่แล้ว

เป้าหมาย	ผลการดำเนินงาน	คะแนนประเมินจากคณะกรรมการ	การบรรลุเป้าหมาย
5 ข้อ	3 ข้อ (ข้อ 1,2 และ 4)	3 คะแนน	ไม่บรรลุเป้าหมาย

ผลการประเมินตนเองปีนี้

เป้าหมาย	ผลการดำเนินงาน	คะแนนการประเมินตนเอง	การบรรลุเป้าหมาย
5 ข้อ	5 ข้อ (ข้อ 1-5)	5 คะแนน	บรรลุเป้าหมาย

ผลการประเมินของคณะกรรมการปีนี้

เป้าหมาย	ผลการดำเนินงาน	คะแนนประเมินจากคณะกรรมการ	การบรรลุเป้าหมาย
5 ข้อ	5 ข้อ (ข้อ 1-5)	5 คะแนน	บรรลุเป้าหมาย

การวิเคราะห์ จุดแข็ง - แนวทางเสริมจุดแข็ง และจุดที่ควรพัฒนา - ข้อเสนอแนะในการปรับปรุง

จุดแข็ง	แนวทางเสริมจุดแข็ง
1. บุคลากรให้ความสนใจในการเข้าร่วมกิจกรรมการ จัดการ ความรู้ 2. มีการเผยแพร่องค์ความรู้ผ่านเว็บไซต์ของสถาบันวิจัย และ พัฒนา	-
จุดที่ควรพัฒนา	ข้อเสนอแนะในการปรับปรุง
-	ควรดำเนินกิจกรรมการจัดการความรู้ให้เป็นไปตามแผนที่ กำหนดไว้ในแผน หรือในกรณีที่มีการเปลี่ยนแปลงให้แจ้งต่อ คณะกรรมการบริหารสถาบันวิจัยและพัฒนาเพื่อทราบถึง การเปลี่ยนแปลง

ตัวบ่งชี้ที่ 5 ระดับความสำเร็จของการบริหารความเสี่ยง
 น้ำหนัก ร้อยละ 10
 ชนิดตัวบ่งชี้ กระบวนการ
 การคิดรอบปี ปีการศึกษา
 เกณฑ์การประเมิน

คะแนน 1	คะแนน 2	คะแนน 3	คะแนน 4	คะแนน 5
ดำเนินการตามเกณฑ์ มาตรฐาน 1 ข้อ	ดำเนินการตามเกณฑ์ มาตรฐาน 2 ข้อ	ดำเนินการตามเกณฑ์ มาตรฐาน 3 ข้อ	ดำเนินการตามเกณฑ์ มาตรฐาน 4 ข้อ	ดำเนินการตามเกณฑ์ มาตรฐาน 5 ข้อ

ผลการดำเนินงาน

ปีการศึกษา 2558 สถาบันวิจัยและพัฒนาได้กำหนดให้การบริหารความเสี่ยงเป็นกลไกหนึ่งในการบริหารงาน อีกทั้งสถาบันวิจัยและพัฒนาทำหน้าที่ดูแลรับผิดชอบเกี่ยวกับการวิจัยและการบริการวิชาการ และมีระบบในการบริหารความเสี่ยง โดยการบริหารปัจจัยและควบคุมกิจกรรม รวมทั้งกระบวนการดำเนินงานต่างๆ เพื่อลดมูลเหตุของแต่ละโอกาส ที่สถาบันวิจัยและพัฒนาจะเกิดความเสียหาย ให้ระดับความเสี่ยงและขนาดของความเสียหาย ที่จะเกิดขึ้นในอนาคตอยู่ในระดับที่ยอมรับได้ โดยคำนึงถึงการบรรลุเป้าหมายของสถาบันวิจัยและพัฒนา ตามยุทธศาสตร์ที่สำคัญ เพื่อช่วยสนับสนุนให้การบริหารงานตามบรรลุตามวิสัยทัศน์และวัตถุประสงค์ที่กำหนดไว้ และนำไปสู่การบริหารงานที่มีประสิทธิภาพ ทำให้เกิดการพัฒนาและการแข่งขันได้ โดยลดโอกาสที่จะก่อให้เกิดความเสียหายและอยู่ในระดับที่ยอมรับได้ ทำให้สามารถประเมินได้ ควบคุมได้ ตรวจสอบได้อย่างเป็นระบบและเป็นรูปธรรม โดยคำนึงถึงการบรรลุเป้าหมายของสถาบันวิจัยและพัฒนาตามยุทธศาสตร์และกลยุทธ์เป็นสำคัญ

จากการดำเนินงานการบริหารความเสี่ยง เห็นว่ามีความสอดคล้องกับการปฏิบัติงานในหลายๆ ส่วน เนื่องจากการบริหารความเสี่ยงไม่สามารถแยกออกจากงานปกติได้ และเพื่อให้การบริหารความเสี่ยง เป็นไปอย่างมีประสิทธิภาพ มากกว่าการปฏิบัติตามเกณฑ์ของคณะกรรมการตรวจเงินแผ่นดิน (คตง.) และสำนักงานคณะกรรมการการอุดมศึกษา (สกอ.) ซึ่งเป็นเพียงทฤษฎีของการบริหารความเสี่ยง กล่าวคือ เป็นการจัดทำเอกสารตามเกณฑ์ที่กำหนด หากควรให้ผู้ปฏิบัติงานรู้จักตนเองและพัฒนาตนเอง ทั้งนี้เพื่อให้แผนการจัดการความเสี่ยงมีการนำไปสู่การปฏิบัติ และบรรลุผลสำเร็จตามที่คาดหวัง สถาบันวิจัยและพัฒนาได้จัดให้มีการสื่อสารและประชาสัมพันธ์ เพื่อสร้างความเข้าใจแก่ผู้บริหารและบุคลากรของสถาบันวิจัยและพัฒนา ซึ่งสถาบันวิจัยและพัฒนาได้ดำเนินการตามเกณฑ์การประเมินและมีผลการดำเนินงานตามเกณฑ์มาตรฐาน จำนวน 3 ข้อ คิดเป็น 3 คะแนน ถือว่าไม่บรรลุเป้าหมายตามที่กำหนดไว้

กก.	ตน.	ข้อ	เกณฑ์การประเมิน	ผลการดำเนินงาน	หลักฐาน
	✓	1	มีการทบทวนและติดตามความเสี่ยงจากมาตรการควบคุมความเสี่ยงของปีที่ผ่านมา	สถาบันวิจัยและพัฒนา มีการแต่งตั้งคณะกรรมการบริหารความเสี่ยงและประเมินระบบการควบคุมภายใน ประจำปีงบประมาณ พ.ศ. 2559 ซึ่งระบุอำนาจหน้าที่ของคณะกรรมการ ไว้ดังนี้ ประธานกรรมการ มีหน้าที่ 1. กำหนดทิศทางการนโยบาย ส่งเสริมและกำหนดแนวทางการบริหารความเสี่ยงและระบบการควบคุมภายในของสถาบันวิจัยและพัฒนา	สวพ.5-1-01 : คำสั่งแต่งตั้งคณะกรรมการบริหารความเสี่ยงและประเมินระบบการควบคุมภายใน ประจำปีงบประมาณ พ.ศ. 2559 ที่ 19/2558 ลงวันที่ 2 ตุลาคม 2558

กก.	คน.	ชื่อ	เกณฑ์การประเมิน	ผลการดำเนินงาน	หลักฐาน
				<p>เพื่อให้บุคลากรในหน่วยงานถือปฏิบัติให้เป็นทิศทางเดียวกัน</p> <p>2. ให้ความเห็นชอบแผนบริหารความเสี่ยงและระบบการควบคุมภายใน และเสนอรายงานการบริหารความเสี่ยงต่ออธิการบดีรวมถึงรายงานการติดตามประเมินผลการบริหารความเสี่ยงต่ออธิการบดี</p> <p>กรรมกร มีหน้าที่</p> <p>1. นำนโยบายการบริหารความเสี่ยงสู่การปฏิบัติ โดยการถ่ายทอดสื่อสารให้ทุกหน่วยงานได้รับทราบนโยบายหรือมาตรการที่ได้กำหนดขึ้น เพื่อนำไปสู่การปฏิบัติในหน่วยงาน</p> <p>2. ศึกษาติดตามรวบรวมข้อมูลต่างๆ ที่เกี่ยวข้องกับการบริหารความเสี่ยงที่มีผลกระทบต่อการทำงานและเสนอแนะแนวทางในการควบคุมภายใน รวมทั้งข้อมูลอื่นๆ ที่เป็นประโยชน์เพื่อนำมาจัดทำการวิเคราะห์ความเสี่ยงเบื้องต้น</p> <p>3. จัดทำแผนบริหารความเสี่ยงและการควบคุมภายในและดำเนินการตามแผนบริหารความเสี่ยง</p> <p>4. จัดทำรายงานการติดตามประเมินผลการบริหารความเสี่ยงและระบบการควบคุมภายใน เพื่อนำเสนอผู้บริหารสูงสุด</p> <p>5. ทบทวนผลการดำเนินงานตามแผนบริหารความเสี่ยงและระบบการควบคุมภายในเพื่อนำข้อมูลไปใช้ในการจัดทำแผนบริหารความเสี่ยงและระบบการควบคุมภายในสำหรับปีต่อไป</p>	
	✓	2	ผู้บริหารและคณะกรรมการบริหารความเสี่ยงร่วมกำหนดประเด็นความเสี่ยง อย่างน้อย 1 ประเด็น	<p>1. สถาบันวิจัยและพัฒนา มีการแต่งตั้งคณะกรรมการหรือคณะทำงานบริหารความเสี่ยง โดยมีผู้บริหารระดับสูงและตัวแทนที่รับผิดชอบพันธกิจหลักของสถาบันร่วมเป็นคณะกรรมการหรือคณะทำงาน โดยผู้บริหารระดับสูงต้องมีบทบาทสำคัญในการกำหนดนโยบาย หรือแนวทางในการบริหารความเสี่ยง</p> <p>2. มีการประชุมคณะกรรมการบริหารความเสี่ยง เพื่อดำเนินการระบุความเสี่ยงและปัจจัยเสี่ยงโดยจัดประชุมเพื่อระดมสมอง การใช้ข้อมูลในอดีต การวิเคราะห์จุดแข็งและจุดอ่อน การวิเคราะห์</p>	<p>สวพ.5-2-01 : คำสั่งแต่งตั้งคณะกรรมการบริหารความเสี่ยงและประเมินระบบการควบคุมภายใน ระดับ กอง สถาบัน สำนัก คณะ และวิทยาเขต มหาวิทยาลัยเทคโนโลยีราชมงคลอีสาน ที่ 0582/2559 ลงวันที่ 21 เมษายน 2559</p> <p>สวพ.5-2-02 : คำสั่งแต่งตั้งคณะกรรมการบริหารความเสี่ยงและประเมินระบบการควบคุม</p>

กค.	คน.	ชื่อ	เกณฑ์การประเมิน	ผลการดำเนินงาน	หลักฐาน
				<p>ระบบงานและการวิเคราะห์สถานการณ์ที่ผ่านมา เพื่อสนับสนุนระบุความเสี่ยงและปัจจัยเสี่ยงซึ่งสามารถจำแนกความเสี่ยงออกเป็น 6 ด้าน ได้แก่ 1) ความเสี่ยงด้านกลยุทธ์ 2) ความเสี่ยงด้านการดำเนินงาน 3) ความเสี่ยงด้านการเงิน 4) ความเสี่ยงด้านปฏิบัติตามกฎระเบียบ 5) ความเสี่ยงด้านธรรมาภิบาล 6) ความเสี่ยงด้านเทคโนโลยีสารสนเทศ</p> <p>3. มีการวิเคราะห์และจัดลำดับความเสี่ยงที่จะส่งผลกระทบต่อ สร้างความเสียหาย ความล้มเหลว หรือลดโอกาสที่จะบรรลุเป้าหมายในการบริหารงาน และจัดลำดับความสำคัญของปัจจัยเสี่ยง สถาบันวิจัยและพัฒนา เพื่อเป็นแนวทางให้ คณะกรรมการบริหารความเสี่ยงใช้วิเคราะห์ ความเสี่ยง และจัดลำดับความสำคัญก่อนนำไป ทำแผนบริหารความเสี่ยง ซึ่งจะช่วยลดมูลเหตุ ของแต่ละโอกาสที่จะทำให้สถาบันวิจัยและพัฒนาเกิดความเสียหาย อีกทั้งได้พิจารณา กำหนดผู้รับผิดชอบ เพื่อจัดทำแผนพัฒนาและ รายงานต่อที่ประชุม</p>	<p>ภายใน ประจำปีงบประมาณ พ.ศ. 2559 ที่ 19/2558 ลงวันที่ 2 ตุลาคม 2558</p>
		✓ 3	<p>มีการจัดทำแผนบริหารความเสี่ยงที่มีระดับความเสี่ยงสูง และดำเนินการตามแผน</p>	<p>1. มีการจัดการความเสี่ยง โดยการจัดทำแผนบริหารความเสี่ยง ซึ่งแผนดังกล่าวได้กำหนด มาตรการหรือแผนปฏิบัติการในการสร้างความรู้ ความเข้าใจให้กับบุคลากรทุกระดับในด้านการบริหารความเสี่ยง และการดำเนินการแก้ไข ลด หรือป้องกันความเสี่ยงที่จะเกิดขึ้นอย่างเป็น รูปธรรม มีการกำหนดมาตรการควบคุมความ เสี่ยง โดยกำหนดมอบหมายผู้รับผิดชอบ และ กำหนดระยะเวลาในการแล้วเสร็จ ซึ่ง คณะกรรมการบริหารความเสี่ยงฯ ได้จัดทำแผน บริหารความเสี่ยง สถาบันวิจัยและพัฒนา เพื่อ เป็นแนวทางในการดำเนินงานด้านบริหารความ เสี่ยงของสถาบันวิจัยและพัฒนา และได้มีการ วิเคราะห์จุดแข็งและจุดอ่อน ข้อเสนอแนะต่างๆ พร้อมทั้ง แนวทางการจัดการความเสี่ยงที่ เหมาะสม</p>	<p>สวพ.5-2-02 : รายงานการ บริหารความเสี่ยง ประจำปี 2559</p>

กก.	คน.	ชื่อ	เกณฑ์การประเมิน	ผลการดำเนินงาน	หลักฐาน
				<p>2. มีการดำเนินการตามแผนบริหารความเสี่ยง ซึ่งคณะกรรมการบริหารความเสี่ยงฯ ได้มีการดำเนินการตามแผนที่วางไว้ คือ</p> <p>2.1 มีการแต่งตั้งคณะกรรมการหรือคณะทำงานบริหารความเสี่ยง โดยมีผู้บริหารระดับสูง และตัวแทนที่รับผิดชอบพันธกิจหลักของสถาบันร่วมเป็นคณะกรรมการหรือคณะทำงาน</p> <p>2.2 มีการจัดประชุมคณะกรรมการบริหารความเสี่ยง สถาบันวิจัยและพัฒนา เพื่อติดตามผลการดำเนินงานด้านบริหารความเสี่ยง</p> <p>2.3 มีการเผยแพร่ข่าวสาร ความรู้ และประชาสัมพันธ์การบริหารความเสี่ยง ตามช่องทางการสื่อสารที่หลากหลาย เช่น การประชุมชี้แจง บันทึกข้อความ การให้คำแนะนำ และถ่ายทอดความรู้ในเรื่องการบริหารความเสี่ยง โดยวิทยากรจากหน่วยงานภายนอก เป็นต้น เพื่อให้บุคลากรรับทราบและเข้าใจถึงวิธีการและขั้นตอนการบริหารความเสี่ยงเพื่อนำไปปฏิบัติ</p> <p>2.4 มีการวิเคราะห์และจัดลำดับความสำคัญของปัจจัยเสี่ยงที่จะส่งผลกระทบต่อหรือสร้างความเสียหายให้แก่สถาบันวิจัยและพัฒนา</p> <p>2.5 มีการจัดการความเสี่ยง โดยการจัดทำแผนบริหารความเสี่ยง ซึ่งแผนดังกล่าวได้กำหนดมาตรการหรือแผนปฏิบัติการในการสร้างความรู้</p> <p>2.6 มีการดำเนินงานติดตามการบริหารความเสี่ยงภายในหน่วยงานของสถาบันวิจัยและพัฒนา เสนอต่อคณะกรรมการบริหารสถาบันวิจัยและพัฒนา รับทราบในการประชุม</p> <p>2.7 มีการดำเนินงานตามแผนบริหารความเสี่ยง จากการวิเคราะห์จุดแข็งและจุดอ่อน พร้อมทั้งมีการจัดการความเสี่ยง โดยสามารถสรุปการจัดการความเสี่ยง ตามรายงานผลการดำเนินงานตามแผนบริหารความเสี่ยง ประจำปี 2559</p>	

กก.	ตน.	ข้อ	เกณฑ์การประเมิน	ผลการดำเนินงาน	หลักฐาน
	✓	4	มีการติดตามการดำเนินงานตามแผนบริหารความเสี่ยง และรายงานต่อคณะกรรมการประจำหน่วยงาน อย่างน้อยปีละ 2 ครั้ง	-	-
	✓	5	มีการนำผลการประเมินและข้อเสนอแนะจากคณะกรรมการประจำหน่วยงานไปใช้ในการปรับแผนหรือวิเคราะห์ความเสี่ยงในรอบถัดไป และให้ระดับความเสี่ยงลดลงจากเดิม	-	-

ผลการประเมินของคณะกรรมการปีที่แล้ว

เป้าหมาย	ผลการดำเนินงาน	คะแนนประเมินจากคณะกรรมการ	การบรรลุเป้าหมาย
5 ข้อ	5 ข้อ (ข้อ 2 และ 3)	2	ไม่บรรลุเป้าหมาย

ผลการประเมินตนเองปีนี้

เป้าหมาย	ผลการดำเนินงาน	คะแนนการประเมินตนเอง	การบรรลุเป้าหมาย
5 ข้อ	5 ข้อ	5	บรรลุเป้าหมาย

ผลการประเมินของคณะกรรมการปีนี้

เป้าหมาย	ผลการดำเนินงาน	คะแนนประเมินจากคณะกรรมการ	การบรรลุเป้าหมาย
5 ข้อ	3 ข้อ (ข้อ 1, 2 และ 3)	3	ไม่บรรลุเป้าหมาย

การวิเคราะห์ จุดแข็ง - แนวทางเสริมจุดแข็ง และจุดที่ควรพัฒนา - ข้อเสนอแนะในการปรับปรุง

จุดแข็ง	แนวทางเสริมจุดแข็ง
1. มีการดำเนินงานตามแผนบริหารความเสี่ยงที่มหาวิทยาลัย กำหนดในทุกๆ ประเด็น	1. เพิ่มกิจกรรมการบริหารความเสี่ยงให้ครอบคลุมทุกภารกิจของสถาบันวิจัยและพัฒนา 2. เน้นให้บุคลากรในสถาบันวิจัยและพัฒนาทุกระดับให้ความสำคัญในเรื่องระบบบริหารความเสี่ยงโดยการฝึกอบรมในลักษณะการจัดการความรู้หรือการประชุมสัมมนา
จุดที่ควรพัฒนา	ข้อเสนอแนะในการปรับปรุง
1. บุคลากรในหน่วยงานยังขาดความรู้ความเข้าใจในระบบบริหารความเสี่ยงและระบบการควบคุมภายใน 2. การติดตามการดำเนินงานตามแผนบริหารความเสี่ยง และรายงานต่อคณะกรรมการประจำหน่วยงาน	1. ควรนำเสนอผลการดำเนินงานและข้อเสนอแนะต่อคณะกรรมการประจำหน่วยงาน เพื่อหาแนวทางการพัฒนาความรู้ เรื่อง ระบบบริหารความเสี่ยง เพื่อให้ได้สาเหตุของความเสียหายที่แท้จริง

ตัวบ่งชี้ที่ 6 ระดับความสำเร็จในการดำเนินการกิจกรรม 5ส (มทร.อีสาน 3)
 น้ำหนัก ร้อยละ 12
 ชนิดตัวบ่งชี้ กระบวนการ
 การคิดรอบปี ปีการศึกษา
 เกณฑ์การประเมิน

คะแนน 1	คะแนน 2	คะแนน 3	คะแนน 4	คะแนน 5
ดำเนินการตาม เกณฑ์มาตรฐาน 1 ข้อ	ดำเนินการตาม เกณฑ์มาตรฐาน 2 ข้อ	ดำเนินการตาม เกณฑ์มาตรฐาน 3 ข้อ	ดำเนินการตาม เกณฑ์มาตรฐาน 4 ข้อ	ดำเนินการตาม เกณฑ์มาตรฐาน 5 ข้อ

ผลการดำเนินงาน

กก.	ตน.	ข้อ	เกณฑ์การประเมิน	ผลการดำเนินงาน	หลักฐาน
	✓	1	มีการกำหนดนโยบาย/แนวทาง และแผนการดำเนินงาน กิจกรรม 5ส	สถาบันวิจัยและพัฒนา มีการกำหนดนโยบาย กิจกรรม 5ส (สพว.6-1-01, สพว.6-1-02) ของสถาบันวิจัยและพัฒนา โดยมีนโยบาย ที่จะพัฒนาหน่วยงานเพื่อความเป็นระบบระเบียบ เกิดสภาพแวดล้อมที่ดีในการทำงานโดย กำหนดให้ทุกฝ่ายเร่งรัดพัฒนาดำเนินการกิจกรรม 5ส เป็นกิจกรรมพื้นฐานของการปฏิบัติงานตาม กระบวนการ PDCA ซึ่งกำหนดให้ทุกฝ่ายเร่งรัด พัฒนาดำเนินการกิจกรรม 5ส ในทุกๆด้านให้มี คุณภาพตามมาตรฐานสากล และเป็นที่ยอมรับ และมีแผนงานกิจกรรม 5ส ของ สถาบันวิจัยและ พัฒนา (สพว.6-1-03) เพื่อเป็นแนวทางในการ ดำเนินกิจกรรม	สพว.6-1-01 : ประกาศ มหาวิทยาลัยเทคโนโลยีราชมงคลอีสาน เรื่อง นโยบาย กิจกรรม 5ส สพว.6-1-02 : ประกาศสถาบัน วิจัยและพัฒนา เรื่อง นโยบาย กิจกรรม 5ส สพว.6-1-03 : แผนการดำเนิน งานกิจกรรม 5ส ประจำปีการ ศึกษา 2558
	✓	2	มีการแต่งตั้งคณะกรรมการ ดำเนินงานกิจกรรม 5ส ของ หน่วยงาน โดยระบุหน้าที่ความ รับผิดชอบอย่างชัดเจน	สถาบันวิจัยและพัฒนา มีการจัดตั้งคณะกรรมการ ดำเนินงานและคณะกรรมการตรวจประเมิน กิจกรรม 5ส เพื่อให้การดำเนินการส่งเสริม กิจกรรม 5ส มุ่งสู่การพัฒนาคุณภาพการ ปฏิบัติงานของบุคลากรของสถาบันวิจัยและ พัฒนา ในด้านการพัฒนาคุณภาพงานของ บุคลากร ซึ่งประกอบด้วย คณะกรรมการ ดำเนินงาน นำโดย นางสาวพรศิริ จันทपालี และ	สพว.6-2-01 : คำสั่ง สถาบันวิจัยและพัฒนา ที่ 015/2558 เรื่องแต่งตั้ง คณะกรรมการดำเนินงาน และคณะกรรมการตรวจ ประเมิน กิจกรรม 5ส ประจำปีการศึกษา 2558 ลง วันที่ 28 กันยายน 2558

กก.	ตน.	ข้อ	เกณฑ์การประเมิน	ผลการดำเนินงาน	หลักฐาน
				<p>บุคลากรสถาบันวิจัยและพัฒนา มีหน้าที่ดำเนินงานกิจกรรม 5ส เป็นไปด้วยความเรียบร้อย และคณะกรรมการตรวจประเมินกิจกรรม 5ส นำโดย ผู้อำนวยการ สถาบันวิจัยและพัฒนา และรองผู้อำนวยการทั้ง 3 ฝ่าย มีหน้าที่ตรวจสอบพื้นที่ ประเมินกิจกรรม และสรุปผลการประเมินกิจกรรม 5ส ให้เป็นไปด้วยความเรียบร้อยและมีประสิทธิภาพ โดยจัดทำคำสั่งสถาบันวิจัยและพัฒนา ที่ 015/2558 เรื่อง แต่งตั้งคณะกรรมการดำเนินงาน และคณะกรรมการตรวจประเมินกิจกรรม 5ส ประจำปีการศึกษา 2558 ลงวันที่ 28 กันยายน 2558 (สวพ.6-2-01) และบันทึกข้อความที่ มทร.อีสาน 1211/1396 ลงวันที่ 29 กันยายน 2558 เรื่อง แจ้งผู้รับผิดชอบและผู้ตรวจสอบกิจกรรม 5ส พื้นที่สำนักงานสถาบันวิจัยและพัฒนา ประจำปีการศึกษา 2558 (สวพ.6-2-02)</p>	<p>สวพ.6-2-02 : บันทึกข้อความที่ มทร.อีสาน 1211/1396 ลงวันที่ 29 กันยายน 2558 เรื่อง แจ้งผู้รับผิดชอบและผู้ตรวจสอบกิจกรรม 5ส พื้นที่สำนักงานสถาบันวิจัยและพัฒนา ประจำปีการศึกษา 2558</p>
		✓ 3	<p>มีการดำเนินงานตามแผนการดำเนินงานกิจกรรม 5ส</p>	<p>สถาบันวิจัยและพัฒนา มีการปฏิบัติงานตามที่ได้รับมอบหมาย ตามคำสั่งสถาบันวิจัยและพัฒนา ที่ 015/2558 เรื่อง แต่งตั้งคณะกรรมการดำเนินงาน และคณะกรรมการตรวจประเมินกิจกรรม 5ส ประจำปีการศึกษา 2558 ลงวันที่ 28 กันยายน 2558 (สวพ.6-3-01) และตามบันทึกข้อความที่ มทร.อีสาน 1211/1396 ลงวันที่ 29 กันยายน 2558 เรื่อง แจ้งผู้รับผิดชอบและผู้ตรวจสอบกิจกรรม 5ส พื้นที่สำนักงานสถาบันวิจัยและพัฒนา ประจำปีการศึกษา 2558 (สวพ.6-2-02) เพื่อให้การดำเนินการส่งเสริมกิจกรรม 5ส มุ่งสู่การพัฒนาคุณภาพการปฏิบัติงานของบุคลากรของสถาบันวิจัยและพัฒนา ในด้านการพัฒนาคุณภาพงานของบุคลากร ซึ่งประกอบด้วย คณะกรรมการอำนวยการ นำโดยนางสาวพรศิริ จันทपालี และบุคลากร</p>	<p>สวพ.6-3-01 : คำสั่งสถาบันวิจัยและพัฒนา ที่ 015/2558 เรื่อง แต่งตั้งคณะกรรมการดำเนินงาน และคณะกรรมการตรวจประเมินกิจกรรม 5ส ประจำปีการศึกษา 2558 ลงวันที่ 28 กันยายน 2558</p> <p>สวพ.6-3-02 : บันทึกข้อความที่ มทร.อีสาน 1211/1396 ลงวันที่ 29 กันยายน 2558 เรื่อง แจ้งผู้รับผิดชอบและผู้ตรวจสอบกิจกรรม 5ส พื้นที่สำนักงานสถาบันวิจัยและพัฒนา ประจำปีการศึกษา 2558</p>

กก.	ตน.	ข้อ	เกณฑ์การประเมิน	ผลการดำเนินงาน	หลักฐาน
				<p>สถาบันวิจัยและพัฒนา มีหน้าที่ดำเนินงานกิจกรรม 5ส เป็นไปด้วยความเรียบร้อย และคณะกรรมการตรวจประเมินกิจกรรม 5ส นำโดยผู้อำนวยการ สถาบันวิจัยและพัฒนา และรองผู้อำนวยการทั้ง 3 ฝ่าย มีหน้าที่ตรวจสอบพื้นที่ประเมินกิจกรรม และสรุปผลการประเมินกิจกรรม 5ส ให้เป็นไปด้วยความเรียบร้อยและมีประสิทธิภาพ</p> <p>ซึ่งสถาบันวิจัยและพัฒนา ได้ดำเนินการจัดกิจกรรม 5 ส จำนวน 2 ครั้ง ดังนี้</p> <ul style="list-style-type: none"> - ครั้งที่ 1 ในวันที่ 25 พฤศจิกายน 2558 และรับการประเมินกิจกรรม 5ส ในระหว่างวันที่ 16 - 30 พฤศจิกายน 2558 ตามบันทึกข้อความที่ มทร. อีสาน 1211/1522 ลงวันที่ 13 พฤศจิกายน 2558 เรื่อง แจ้งประชาสัมพันธ์การดำเนินกิจกรรม Big Cleaning Day และ กิจกรรม 5ส (สวพ.6-3-03) - ครั้งที่ 2 ในวันที่ 25 เมษายน 2559 และรับการประเมินกิจกรรม 5ส ในระหว่างวันที่ 18 - 29 เมษายน 2559 ตามบันทึกข้อความที่ มทร.อีสาน 1211/472 ลงวันที่ 12 เมษายน 2559 เรื่อง แจ้งประชาสัมพันธ์การดำเนินกิจกรรม Big Cleaning Day และ กิจกรรม 5ส (สวพ.6-3-04) <p>ตามรายงานผลการตรวจประเมินกิจกรรม 5ส ครั้งที่ 1/2558 (สวพ.6-3-05)</p> <p>ตามรายงานผลการตรวจประเมินกิจกรรม 5ส ครั้งที่ 2/2558 (สวพ.6-3-06)</p>	<p>สวพ.6-3-03 : บันทึกข้อความที่ มทร.อีสาน 1211/1522 ลงวันที่ 13 พฤศจิกายน 2558 เรื่อง แจ้งประชาสัมพันธ์การดำเนินกิจกรรม Big Cleaning Day และ กิจกรรม 5ส</p> <p>สวพ.6-3-04 : บันทึกข้อความที่ มทร.อีสาน 1211/472 ลงวันที่ 12 เมษายน 2559 เรื่อง แจ้งประชาสัมพันธ์การดำเนินกิจกรรม Big Cleaning Day และ กิจกรรม 5ส</p> <p>สวพ.6-3-05 : รายงานผลการตรวจประเมินกิจกรรม 5ส ครั้งที่ 1/2558</p> <p>สวพ.6-3-06 : รายงานผลการตรวจประเมินกิจกรรม 5ส ครั้งที่ 2/2558</p>
	✓	4	มีผลการประเมินของหน่วยงานภายในผ่านเกณฑ์การประเมินกิจกรรม 5ส (ร้อยละ 75) ทุกหน่วยงาน	<p>สถาบันวิจัยและพัฒนา ได้รับการตรวจประเมินกิจกรรม 5ส</p> <ul style="list-style-type: none"> - ครั้งที่ 1 ในวันที่ 25 พฤศจิกายน 2558 นั้น ผลการตรวจประเมินกิจกรรม 5ส ได้คะแนนเฉลี่ย ร้อยละ 97.22 ตาม 	<p>สวพ.6-4-01 : รายงานผลการตรวจประเมินกิจกรรม 5ส ครั้งที่ 1/2558</p>

กก.	ตน.	ข้อ	เกณฑ์การประเมิน	ผลการดำเนินงาน	หลักฐาน
				<p>รายงานผล การตรวจประเมินกิจกรรม 5ส ครั้งที่ 1/2558 (สวพ.6-4-01)</p> <p>- ครั้งที่ 2 ในวันที่ 25 เมษายน 2559 นั้น ผลการตรวจประเมินกิจกรรม 5ส ได้คะแนนเฉลี่ย ร้อยละ 97.22 ตาม</p> <p>รายงานผล การตรวจประเมินกิจกรรม 5ส ครั้งที่ 2/2558 (สวพ.6-4-02)</p>	<p>สวพ.6-4-02 : รายงานผลการตรวจประเมินกิจกรรม 5ส ครั้งที่ 2/2558</p>
	✓	5	มีการนำผลการประเมินกิจกรรม 5ส และข้อเสนอแนะไปปรับปรุงการดำเนินงาน	<p>สถาบันวิจัยและพัฒนา มีการแจ้งผลการประเมินกิจกรรม 5ส และข้อเสนอแนะจากการตรวจประเมินกิจกรรม 5ส ให้บุคลากรทุกคนทราบ เพื่อนำไปปรับปรุงการดำเนินการ ตามบันทึกข้อความ ที่ มทร.อีสาน 1211/358 ลงวันที่ 14 มีนาคม 2559 เรื่อง ขอแจ้งผลการตรวจประเมินกิจกรรม 5ส ครั้งที่ 1 ปีการศึกษา 2558 มหาวิทยาลัยเทคโนโลยีราชมงคลอีสาน นครราชสีมา (สวพ.6-5-01) และนำเข้าที่ประชุมคณะกรรมการบริหารสถาบันวิจัยและพัฒนา ครั้งที่ 1/2559 วันศุกร์ที่ 11 มีนาคม 2559</p> <p>ระเบียบวาระที่ 4 วาระที่ 4.2 ผลการตรวจประเมินกิจกรรม 5ส ครั้งที่ 1 ประจำปีการศึกษา 2558 (สวพ.6-5-02) และตามบันทึกข้อความ ที่ มทร.อีสาน 1211/972 ลงวันที่ 26 สิงหาคม 2559 เรื่อง แจ้งผลการตรวจประเมินกิจกรรม 5ส และข้อเสนอแนะจากการตรวจประเมินกิจกรรม 5ส (สวพ.6-5-03) และนำเข้าที่ประชุมคณะกรรมการบริหารสถาบันวิจัยและพัฒนา ครั้งที่ 5/2559 วันอังคารที่ 6 กันยายน 2559</p> <p>ระเบียบวาระที่ 4 วาระที่ 4.2 ผลการตรวจประเมินกิจกรรม 5ส ครั้งที่ 2 ประจำปีการศึกษา 2558 (สวพ.6-5-04)</p>	<p>สวพ.6-5-01 : บันทึกที่ มทร.อีสาน 1211/358 ลงวันที่ 14 มีนาคม 2559 เรื่อง ขอแจ้งผลการตรวจประเมินกิจกรรม 5ส ครั้งที่ 1 ปีการศึกษา 2558 มหาวิทยาลัยเทคโนโลยีราชมงคลอีสาน นครราชสีมา</p> <p>สวพ.6-5-02 : ระเบียบวาระที่ 4 วาระที่ 4.2 ผลการตรวจประเมินกิจกรรม 5ส ครั้งที่ 1 ประจำปีการศึกษา 2558</p> <p>สวพ.6-5-03 : บันทึกข้อความ ที่ มทร.อีสาน 1211/972 ลงวันที่ 26 สิงหาคม 2559 เรื่อง แจ้งผลการตรวจประเมินกิจกรรม 5ส และข้อเสนอแนะจากการตรวจประเมินกิจกรรม 5ส</p> <p>สวพ.6-5-04 : ระเบียบวาระที่ 4 วาระที่ 4.2 ผลการตรวจประเมินกิจกรรม 5ส ครั้งที่ 2 ประจำปีการศึกษา 2558</p>

ผลการประเมินของคณะกรรมการปีที่แล้ว

เป้าหมาย	ผลการดำเนินงาน	คะแนนประเมินจาก คณะกรรมการ	การบรรลุเป้าหมาย
5 ข้อ	5 ข้อ (ข้อ 1-5)	5 คะแนน	บรรลุเป้าหมาย

ผลการประเมินตนเองปีนี้

เป้าหมาย	ผลการดำเนินงาน	คะแนนการประเมินตนเอง	การบรรลุเป้าหมาย
5 ข้อ	5 ข้อ (ข้อ 1-5)	5 คะแนน	บรรลุเป้าหมาย

ผลการประเมินของคณะกรรมการปีนี้

เป้าหมาย	ผลการดำเนินงาน	คะแนนประเมินจาก คณะกรรมการ	การบรรลุเป้าหมาย
5 ข้อ	5 ข้อ (ข้อ 1-5)	5 คะแนน	บรรลุเป้าหมาย

การวิเคราะห์ จุดแข็ง - แนวทางเสริมจุดแข็ง และจุดที่ควรพัฒนา - ข้อเสนอแนะในการปรับปรุง

จุดแข็ง	แนวทางเสริมจุดแข็ง
1. บุคลากรให้ความสนใจและให้ความสำคัญในกิจกรรม 5ส	1. รักษาคุณภาพและมาตรฐานให้คงอยู่และพัฒนาต่อยอด สร้างแนวปฏิบัติที่ดีในการดำเนินกิจกรรม 5ส เพื่อเผยแพร่เป็นแบบอย่างที่ดีให้กับหน่วยงานอื่นๆ นำไปปฏิบัติ
จุดที่ควรพัฒนา	ข้อเสนอแนะในการปรับปรุง
-	-

มิตินี้ 4 มิติด้านการพัฒนาหน่วยงาน

ตัวบ่งชี้ที่ 7 ระดับความสำเร็จของการพัฒนาระบบฐานข้อมูลเพื่อการบริหารจัดการภายในหน่วยงาน
น้ำหนัก ร้อยละ 10

ชนิดตัวบ่งชี้ กระบวนการ

การคิดรอบปี ปีการศึกษา

เกณฑ์การประเมิน

คะแนน 1	คะแนน 2	คะแนน 3	คะแนน 4	คะแนน 5
ดำเนินการตาม เกณฑ์มาตรฐาน ข้อที่ 1	ดำเนินการตาม เกณฑ์มาตรฐาน ข้อที่ 1 และ 2	ดำเนินการตาม เกณฑ์มาตรฐาน ข้อที่ 1, 2 และ 3	ดำเนินการตาม เกณฑ์มาตรฐาน ข้อที่ 1, 2, 3 และ 4	ดำเนินการตาม เกณฑ์มาตรฐาน ข้อที่ 1, 2, 3, 4 และ 5

ผลการดำเนินงาน

สถาบันวิจัยและพัฒนา ได้ทำการพัฒนาระบบฐานข้อมูลโครงการวิจัยและนักวิจัยออนไลน์ และฐานข้อมูลงานบริการวิชาการ ของสถาบันวิจัยและพัฒนา ในกระบวนการจัดเก็บข้อมูลเพื่อเป็นฐานข้อมูลสำหรับการรายงานและเผยแพร่ข้อมูล เช่น การสืบค้นชื่อและประวัตินักวิจัย จำนวนนักวิจัย การสืบค้นโครงการวิจัย สรุปจำนวนโครงการวิจัย เป็นต้น เพื่อใช้ข้อมูลดังกล่าวในการเสนอผู้บริหารในการตัดสินใจในการบริหารจัดการ และนอกจากระบบสารสนเทศดังกล่าว สถาบันวิจัยและพัฒนายังมีการใช้ระบบสารสนเทศอื่นนำเข้ามาใช้ เช่น TCI Thaijo, CHE QA, NRMS

กก. ต.น.	ข้อ	เกณฑ์การประเมิน	ผลการดำเนินงาน	หลักฐาน
	1	มีระบบฐานข้อมูลสารสนเทศที่สนับสนุนการปฏิบัติงานให้บรรลุเป้าหมาย เกิดความสะดวกและรวดเร็วในการปฏิบัติงาน	สถาบันวิจัยและพัฒนาได้ทำการพัฒนาระบบเว็บไซต์และฐานข้อมูลของสถาบันวิจัยและพัฒนา (สวพ.7-1-07) มาใช้ในการจัดเก็บข้อมูลเผยแพร่ข้อมูล และสืบค้นข้อมูลนักวิจัยและโครงการวิจัยของสถาบันวิจัยและพัฒนา	สวพ.7-1-01 : หน้าจอรระบบเว็บไซต์สถาบันวิจัยและพัฒนา และระบบฐานข้อมูลงานวิจัยโครงการงานวิจัย
	2	มีระบบการตรวจสอบความถูกต้อง ครบถ้วน และสมบูรณ์ของข้อมูลในระบบฐานข้อมูลสารสนเทศ	มีคณะกรรมการบริหารจัดการระบบฐานข้อมูลสารสนเทศ และมีการประชุมจัดทำแผนปฏิบัติการระบบฐานข้อมูลสารสนเทศ เช่น กระบวนการจัดทำฐานข้อมูล การพัฒนาระบบการทดสอบระบบ การติดตั้งและเผยแพร่ข้อมูล	ส ว พ . 7-2-01 : คำสั่งคณะกรรมการบริหารจัดการระบบฐานข้อมูลสารสนเทศ สถาบันวิจัยและพัฒนา ปีการศึกษา 2558 สวพ. 7-02-02 : แผนปฏิบัติการระบบฐานข้อมูลสารสนเทศ ปีการศึกษา 2558

กก.	ตน.	ข้อ	เกณฑ์การประเมิน	ผลการดำเนินงาน	หลักฐาน
		3	มีการใช้ระบบฐานข้อมูลสารสนเทศ ตามข้อ 1 เพื่อให้บริการแก่ผู้รับบริการ ผู้มีส่วนได้ส่วนเสีย ผู้บริหาร ผู้ปฏิบัติงาน และบุคคลภายนอกได้อย่างเหมาะสม	สถาบันวิจัยและพัฒนา ได้ใช้ระบบฐานข้อมูล นักวิจัย โครงการวิจัยและบริการวิชาการที่พัฒนาขึ้น เพื่อเป็นช่องทางในการให้บริการ เช่น ผู้สนใจจากภายนอกองค์กร นักวิจัย บุคลากร คณาจารย์ นักศึกษา และใช้ข้อมูลในการสรุปผล เพื่อส่งไปยังกองนโยบายและแผน ฯลฯ โดยสามารถเข้าใช้ระบบได้ที่ http://ird.rmuti.ac.th/2015/	สวพ.7-3-01 : http://ird.rmuti.ac.th/2015/ ส่วนของเว็บไซต์และฐานข้อมูลของสถาบันวิจัยและพัฒนา
		4	มีการประเมินความพึงพอใจของผู้ใช้ระบบฐานข้อมูลสารสนเทศ และนำข้อเสนอแนะที่เป็นประโยชน์จากผู้ใช้งานระบบฐานข้อมูลสารสนเทศมาพัฒนาระบบฐานข้อมูลสารสนเทศให้ดียิ่งขึ้น	สถาบันวิจัยและพัฒนา มีการประเมินผลความพึงพอใจของผู้ใช้บริการเว็บไซต์และระบบของสถาบันวิจัยและพัฒนา เพื่อเป็นข้อมูลประกอบการพัฒนา/ปรับปรุงระบบสารสนเทศ ทั้งด้านการออกแบบและคุณภาพของเนื้อหา โดยทำการประเมิน 2 ครั้งต่อปีการศึกษา การประเมินครั้งที่ 1 (สวพ.7-4-02) ผลการประเมินพบว่า ผู้ตอบแบบประเมินมีความพึงพอใจต่อการใช้บริการเว็บไซต์ ในภาพรวมอยู่ในระดับมาก ($\bar{X} = 4.32$) และครั้งที่ 2 (สวพ.7-4-03) ผลการประเมินในภาพรวมอยู่ในระดับมาก ($\bar{X} = 4.22$)	สวพ.7-4-01 : แบบประเมินความพึงพอใจ สวพ.7-4-02 : รายงานสรุปการประเมินความพึงพอใจต่อการให้บริการเว็บไซต์ของสถาบันวิจัยและพัฒนา ประจำปีการศึกษา 2558 ครั้งที่ 1 สวพ.7-4-03 : รายงานสรุปการประเมินความพึงพอใจต่อการให้บริการเว็บไซต์ของสถาบันวิจัยและพัฒนา ประจำปีการศึกษา 2558 ครั้งที่ 2
		5	มีการทบทวนหรือปรับปรุงระบบฐานข้อมูลสารสนเทศ ให้มีความต่อเนื่องและมีประสิทธิภาพมากยิ่งขึ้น	-	-

ผลการประเมินของคณะกรรมการปีที่แล้ว

เป้าหมาย	ผลการดำเนินงาน	คะแนนประเมินจาก คณะกรรมการ	การบรรลุเป้าหมาย
5 ข้อ	5 ข้อ (ข้อ 1-5)	5 คะแนน	บรรลุเป้าหมาย

ผลการประเมินตนเองปีนี้

เป้าหมาย	ผลการดำเนินงาน	คะแนนการประเมินตนเอง	การบรรลุเป้าหมาย
5 ข้อ	5 ข้อ (ข้อ 1-5)	5 คะแนน	บรรลุเป้าหมาย

ผลการประเมินของคณะกรรมการปีนี้

เป้าหมาย	ผลการดำเนินงาน	คะแนนประเมินจาก คณะกรรมการ	การบรรลุเป้าหมาย
5 ข้อ	4 ข้อ (ข้อ 1,2,3และ4)	4 คะแนน	ไม่บรรลุเป้าหมาย

การวิเคราะห์ จุดแข็ง - แนวทางเสริมจุดแข็ง และจุดที่ควรพัฒนา - ข้อเสนอแนะในการปรับปรุง

จุดแข็ง	แนวทางเสริมจุดแข็ง
<ol style="list-style-type: none"> มีการพัฒนาระบบฐานข้อมูลงานวิจัย เพื่อสนับสนุนภารกิจหลักของสถาบันวิจัยและพัฒนา อย่างต่อเนื่อง มีการแต่งตั้งคณะกรรมการบริหารจัดการระบบฐานข้อมูลสารสนเทศของสถาบันวิจัยและพัฒนาเพื่อเป็นกลไกในการขับเคลื่อนการดำเนินงาน บุคลากรมีศักยภาพในการพัฒนาระบบฐานข้อมูลสารสนเทศ 	-
จุดที่ควรพัฒนา	ข้อเสนอแนะในการปรับปรุง
<ol style="list-style-type: none"> ควรมีแบบประเมินออนไลน์ระบบนักวิจัย งานวิจัย และบริการวิชาการ ควรมีการนับจำนวนผู้เข้าชมในแต่ละครั้ง ควรมีการทำสถิติงานวิจัย นักวิจัยสำหรับรายงานผล มีการนำผลการตรวจสอบระบบรายงานต่อคณะกรรมการบริหารได้ทราบเพื่อหาแนวทางการแก้ไข 	<ol style="list-style-type: none"> ควรเพิ่มการนับจำนวนการเข้าใช้งานระบบในแต่ละครั้งเพื่อวัดประสิทธิภาพและการเข้าถึงฐานข้อมูลและรายงานสถิติการเข้าใช้งาน ข้อมูลนักวิจัยไม่สมบูรณ์ ควรมีการจัดอบรมให้กรอกข้อมูลนักวิจัย

ตัวบ่งชี้ที่ 8 ระดับความสำเร็จของการบริหารและพัฒนาบุคลากรสายสนับสนุน
 น้ำหนัก ร้อยละ 12
 ชนิดตัวบ่งชี้ กระบวนการ
 การคิดรอบปี ปีการศึกษา
 เกณฑ์การประเมิน

คะแนน 1	คะแนน 2	คะแนน 3	คะแนน 4	คะแนน 5
ดำเนินการตาม เกณฑ์มาตรฐาน 1 ข้อ	ดำเนินการตาม เกณฑ์มาตรฐาน 2 ข้อ	ดำเนินการตาม เกณฑ์มาตรฐาน 3 ข้อ	ดำเนินการตาม เกณฑ์มาตรฐาน 4 ข้อ	ดำเนินการตาม เกณฑ์มาตรฐาน 5 ข้อ

ผลการดำเนินงาน

กก.	ตน.	ข้อ	เกณฑ์การประเมิน	ผลการดำเนินงาน	หลักฐาน
	✓	1	มีแผนการบริหารและ แผนพัฒนาบุคลากรสาย สนับสนุนที่ครอบคลุม สมรรถนะการทำงาน ความก้าวหน้าในสายงาน และ ขวัญกำลังใจ	สถาบันวิจัยและพัฒนา มีแผนพัฒนาบุคลากร ประจำสถาบันวิจัยและพัฒนา ปี 2557-2560 (สวพ. 8-1-01) ที่ครอบคลุมประเด็นการพัฒนา บุคลากรด้านสมรรถนะการทำงาน ความก้าวหน้าในสายงานและขวัญกำลังใจ	สวพ. 8-1-01 : แผนพัฒนา บุคลากรประจำสถาบันวิจัย และพัฒนา ปี 2557-2560
	✓	2	มีการบริหารและการพัฒนา บุคลากรสายสนับสนุนตามแผน ที่กำหนด	สถาบันวิจัยและพัฒนา มีการบริหารและพัฒนา บุคลากรของหน่วยงานเป็นไปตามแผนที่กำหนด จากผลสรุปการสำรวจความต้องการในการ ฝึกอบรมของบุคลากร สถาบันวิจัยและพัฒนา ประจำปี 2558 (สวพ .8-2-01) สรุปผลการ สำรวจความต้องการในการฝึกอบรมและพัฒนา บุคลากรสถาบันวิจัยและพัฒนา ประจำปี 2558 สถาบันวิจัยและพัฒนา ได้จัดโครงการตามผล การสำรวจและมีผลการดำเนินโครงการใน ภาพรวม เป็นไปตามตัวชี้วัดที่กำหนดไว้ตาม โครงการจัดการความรู้ (KM) เพื่อส่งเสริม งานวิจัยและงานบริการวิชาการ ของสถาบันวิจัย และพัฒนาเชิงปริมาณ เป็นไปตามแผนที่กำหนด เชิงคุณภาพ ความพึงพอใจของผู้เข้าร่วมโครงการ คิดเป็นร้อยละ 88.80 (สวพ. 8-2-02) สนับสนุน	สวพ. 8-2-01 : สรุปผลการ สำรวจความต้องการในการ ฝึกอบรมและพัฒนาบุคลากร ประจำปี 2558 สวพ. 8-2-02 : รายงานผลการ ดำเนินงานโครงการจัดการ ความรู้ (KM) เพื่อส่งเสริม งานวิจัยและงานบริการ วิชาการ สวพ. 8-2-03 : หนังสือขอ แจ้งผลการสำเร็จการศึกษา

กก.	ตน.	ข้อ	เกณฑ์การประเมิน	ผลการดำเนินงาน	หลักฐาน
				ให้บุคลากรได้มีการพัฒนาตนเองในการศึกษาต่อในระดับที่สูงขึ้น (สวพ. 8-2-03) หนังสือขอแจ้งผลสำเร็จการศึกษา	
	✓	3	ร้อยละของบุคลากรที่ได้รับการพัฒนาทักษะและสมรรถนะวิชาชีพ ไม่น้อยกว่าร้อยละ 80	สถาบันวิจัยและพัฒนา ได้สนับสนุนให้บุคลากรเข้ารับการฝึกอบรมในส่วนที่เกี่ยวข้องกับการปฏิบัติงาน เพื่อพัฒนาทักษะในการทำงานและเป็นการสร้างความก้าวหน้าในการทำงาน ตามแบบรายงานการพัฒนาบุคลากรโดยการอบรม/ศึกษาดูงาน/ประชุมสัมมนา (สวพ. 8-3-01) สรุปรายงานการพัฒนาบุคลากรโดยการอบรม/ศึกษาดูงาน/ประชุมสัมมนา	สวพ. 8-3-01 : สรุปรายงานการพัฒนาบุคลากรโดยการอบรม/ศึกษาดูงาน/ประชุมสัมมนา
	✓	4	มีการจัดกิจกรรมส่งเสริมหรือสร้างขวัญกำลังใจให้บุคลากรในหน่วยงาน อย่างน้อย 2 กิจกรรมต่อปี	บุคลากรสถาบันวิจัยและพัฒนา ได้เข้าร่วมกิจกรรมการจัดงานวันสงฆ์ปีเก่าต้อนรับปีใหม่ และได้มอบของขวัญให้กับบุคลากรทุกคน (สวพ. 8-4-01) ภาพกิจกรรมการจัดงานวันขึ้นปีใหม่ ส่งเสริมให้บุคลากรรับรางวัลด้านการปฏิบัติงานดีเด่น ของมหาวิทยาลัย (สวพ. 8-4-02) ภาพบุคลากรรับรางวัลด้านการปฏิบัติงานดีเด่น ของมหาวิทยาลัย และเข้าร่วมกิจกรรมประเพณีสงกรานต์ (สวพ. 8-4-03) ภาพกิจกรรมร่วมประเพณีสงกรานต์เพื่อเป็นขวัญและกำลังใจให้กับบุคลากรของสถาบันวิจัยและพัฒนา	สวพ. 8-4-01 : ภาพกิจกรรมการจัดงานวันสงฆ์ปีเก่าต้อนรับปีใหม่ สวพ. 8-4-02 : ภาพบุคลากรรับรางวัลด้านการปฏิบัติงานดีเด่น ของมหาวิทยาลัย สวพ. 8-4-03 : ภาพกิจกรรมประเพณีสงกรานต์
	✓	5	ผลการประเมินความพึงพอใจของบุคลากรที่มีต่อหน่วยงาน ไม่น้อยกว่า 3.51	สถาบันวิจัยและพัฒนา มีผลการประเมินความพึงพอใจของบุคลากรที่มีต่อสถาบันวิจัยและพัฒนา ไม่น้อยกว่า 3.51 (สวพ. 8-5-01)	สวพ. 8-5-01 : สรุปผลการประเมินความพึงพอใจของบุคลากรที่มีต่อสถาบันวิจัยและพัฒนา

ผลการประเมินของคณะกรรมการปีที่แล้ว

เป้าหมาย	ผลการดำเนินงาน	คะแนนประเมินจาก คณะกรรมการ	การบรรลุเป้าหมาย
5 ข้อ	4 ข้อ (ข้อ 1,3,4และ5)	4	ไม่บรรลุเป้าหมาย

ผลการประเมินตนเองปีนี้

เป้าหมาย	ผลการดำเนินงาน	คะแนนการประเมินตนเอง	การบรรลุเป้าหมาย
5 ข้อ	5 ข้อ (ข้อ 1-5)	5 คะแนน	บรรลุเป้าหมาย

ผลการประเมินของคณะกรรมการปีนี้

เป้าหมาย	ผลการดำเนินงาน	คะแนนประเมินจาก คณะกรรมการ	การบรรลุเป้าหมาย
5 ข้อ	5 ข้อ (ข้อ 1-5)	5 คะแนน	บรรลุเป้าหมาย

การวิเคราะห์ จุดแข็ง – แนวทางเสริมจุดแข็ง และจุดที่ควรพัฒนา – ข้อเสนอแนะในการปรับปรุง

จุดแข็ง	แนวทางเสริมจุดแข็ง
บุคลากรมีความมุ่งมั่นในการทำงาน เพื่อให้งานบรรลุตาม วัตถุประสงค์	เพิ่มบุคลากร เนื่องจากกระบวนการทำงานและปริมาณ งานมีจำนวนมาก พร้อมทั้งเพื่อรองรับงานที่เพิ่มมากขึ้น จากนโยบายของมหาวิทยาลัยและของประเทศ
จุดที่ควรพัฒนา	ข้อเสนอแนะในการปรับปรุง
-	1. นำผลการสรุปรายการการพัฒนาบุคลากรภาค การศึกษาที่ 1 และภาคการศึกษาที่ 2 ให้นำมาสรุปเป็นปี การศึกษา 2. ควรนำเสนอผลความพึงพอใจของบุคลากรที่มีต่อ สถาบันวิจัยและพัฒนา ในรูปแบบกราฟเพื่อง่ายต่อการ พิจารณาของผู้บริหาร และควรนำผลความพึงพอใจเสนอ ต่อคณะกรรมการบริหารสถาบันวิจัยและพัฒนา เพื่อนำ ข้อเสนอแนะมาปรับปรุงในปีถัดไป

ตัวบ่งชี้ที่ 9 ระดับความสำเร็จของการดำเนินงานตามคู่มือขั้นตอนการทำงาน (PM) ที่หน่วยงานรับผิดชอบ
 น้ำหนัก ร้อยละ 12
 ชนิดตัวบ่งชี้ กระบวนการ
 การคิดรอบปี ปีการศึกษา
 เกณฑ์การประเมิน

คะแนน 1	คะแนน 2	คะแนน 3	คะแนน 4	คะแนน 5
ดำเนินการตาม เกณฑ์มาตรฐาน ข้อที่ 1	ดำเนินการตาม เกณฑ์มาตรฐาน ข้อที่ 1 และ 2	ดำเนินการตาม เกณฑ์มาตรฐาน ข้อที่ 1, 2 และ 3	ดำเนินการตาม เกณฑ์มาตรฐาน ข้อที่ 1, 2, 3 และ 4	ดำเนินการตาม เกณฑ์มาตรฐาน ข้อที่ 1, 2, 3, 4 และ 5

ผลการดำเนินงาน

กก.	ตน.	ข้อ	เกณฑ์การประเมิน	ผลการดำเนินงาน	หลักฐาน
		✓ 1	มีแผนการดำเนินงานตามคู่มือ ขั้นตอนการทำงาน (PM) ที่หน่วยงานรับผิดชอบ	1. สถาบันวิจัยและพัฒนา ถือครองคู่มือขั้นตอน การทำงาน (PM) จำนวน 17 PM ดังนี้ PM - 23 : การบริการทางวิชาการ, PM - 24 : งานวิจัยและ สิ่งประดิษฐ์, PM - 26 : การจัดทำแผนกลยุทธ์/ แผนปฏิบัติการประจำปีงบประมาณ, PM - 27 : การ จัดทำงบประมาณและติดตามประเมินผลงบประมาณ, PM - 29 : การบริหารงานพัสดุ, PM - 31 : การเตรียม ห้องและอุปกรณ์, PM - 32 : งานการเงินและบัญชี, PM - 34 : การสื่อสารภายในและภายนอกองค์กร, PM - 35 : การสรรหาบุคลากร, PM - 36 : การพัฒนา บุคลากร, PM - 37 : การประเมินผลการปฏิบัติงาน, PM - 39 : ระบบการตรวจสอบภายในและระบบ บริหารความเสี่ยง, PM - 40 : การประกันคุณภาพ การศึกษาภายในและการจัดการความรู้, PM - 41 : การควบคุมเอกสารคุณภาพ, PM - 43 : การ ปฏิบัติการแก้ไขและป้องกัน, PM - 44 : การควบคุม บันทึกคุณภาพ และ PM - 45 : การทบทวนของฝ่าย บริหาร และได้ดำเนินการจัดทำแผนการดำเนินงาน ตามคู่มือขั้นตอนการทำงาน (PM) ที่สถาบันวิจัยและ พัฒนาถือครองทุก PM (สวพ. 9-1-01)	สวพ. 9-1-01 : แผนการ ดำเนินงานตามคู่มือขั้นตอน การทำงาน (PM)

กก.	ตน.	ข้อ	เกณฑ์การประเมิน	ผลการดำเนินงาน	หลักฐาน
	✓	2	มีการดำเนินงานตามแผนที่กำหนด	สถาบันวิจัยและพัฒนา มีการดำเนินงานตามแผน และรับการตรวจติดตามคุณภาพภายใน (IQA) ครั้งที่ 1 ประจำปี 2558 ระหว่างวันที่ 21 - 31 มีนาคม 2559 (สวพ. 9-2-01)	สวพ. 9-2-01 : รายงานผลการตรวจติดตามคุณภาพภายใน (IQA) ครั้งที่ 1 ประจำปี 2558
	✓	3	มีระบบการติดตามความก้าวหน้าการดำเนินงานตามแผน	สถาบันวิจัยและพัฒนา ได้ติดตามผลการดำเนินงานตามแผน โดยกำหนดให้งานประกันคุณภาพการศึกษาภายในของสถาบันวิจัยและพัฒนา รวบรวมข้อมูลผลการดำเนินงานจากผู้รับผิดชอบรายกิจกรรมตามแผนการดำเนินงานตามคู่มือขั้นตอนการทำงาน และรายงานผลต่อที่ประชุมคณะกรรมการบริหารสถาบันวิจัยและพัฒนา (สวพ. 9-3-01 และ สวพ. 9-3-02)	สวพ. 9-3-01 : คำสั่งคณะกรรมการบริหารสถาบันวิจัยและพัฒนา สวพ. 9-3-02 : รายงานการประชุมคณะกรรมการบริหารสถาบันวิจัยและพัฒนา ครั้งที่ 2/2559 วันพุธที่ 20 เมษายน 2559 วาระที่ 5.2 รายงานความก้าวหน้าการดำเนินงานตามแผนการดำเนินงานตามคู่มือขั้นตอนการทำงาน (PM)
	✓	4	มีการสรุปผลการดำเนินงานตามแผน	สถาบันวิจัยและพัฒนา มีการสรุปผลการดำเนินงานตามแผนการดำเนินงานตามคู่มือขั้นตอนการทำงาน (สวพ. 9-4-01)	สวพ. 9-4-01 : สรุปผลการดำเนินงานตามแผนการดำเนินงานตามคู่มือขั้นตอนการทำงาน
	✓	5	มีการนำผลการดำเนินงานตามแผนไปปรับปรุงหรือพัฒนาหรือบริหารแผนให้ดียิ่งขึ้น	สถาบันวิจัยและพัฒนา มีการนำผลการตรวจติดตามคุณภาพภายใน รายงานต่อคณะกรรมการบริหารสถาบันวิจัยและพัฒนา เพื่อพิจารณาให้ข้อเสนอแนะแนวทางการดำเนินงาน (สวพ. 9-5-01 และ สวพ. 9-5-02)	สวพ. 9-5-01 : คำสั่งคณะกรรมการบริหารสถาบันวิจัยและพัฒนา สวพ. 9-5-02 : รายงานการประชุมคณะกรรมการบริหารสถาบันวิจัยและพัฒนา ครั้งที่ 2/2559 วันพุธที่ 20 เมษายน 2559 วาระที่ 5.1 รายงานผลการตรวจติดตามคุณภาพการศึกษาภายใน (Quality Audit Report)

ผลการประเมินของคณะกรรมการปีที่แล้ว

เป้าหมาย	ผลการดำเนินงาน	คะแนนประเมินจาก คณะกรรมการ	การบรรลุเป้าหมาย
5 ข้อ	1 ข้อ (ข้อ 1)	1 คะแนน	ไม่บรรลุเป้าหมาย

ผลการประเมินตนเองปีนี้

เป้าหมาย	ผลการดำเนินงาน	คะแนนการประเมินตนเอง	การบรรลุเป้าหมาย
5 ข้อ	5 ข้อ (ข้อ 1-5)	5 คะแนน	บรรลุเป้าหมาย

ผลการประเมินของคณะกรรมการปีนี้

เป้าหมาย	ผลการดำเนินงาน	คะแนนประเมินจาก คณะกรรมการ	การบรรลุเป้าหมาย
5 ข้อ	5 ข้อ (ข้อ 1-5)	5 คะแนน	บรรลุเป้าหมาย

การวิเคราะห์ จุดแข็ง - แนวทางเสริมจุดแข็ง และจุดที่ควรพัฒนา - ข้อเสนอแนะในการปรับปรุง

จุดแข็ง	แนวทางเสริมจุดแข็ง
1. มีการจัดทำแผนการดำเนินงานทุก (PM) ที่รับผิดชอบ จำนวน 17 (PM) 2. บุคลากรมีความรับผิดชอบและเข้าใจระบบบริหารตาม คู่มือขั้นตอนการทำงานเป็นอย่างดี	-
จุดที่ควรพัฒนา	ข้อเสนอแนะในการปรับปรุง
-	ควรนำผลข้อเสนอแนะของแต่ละการดำเนินงานไปใส่ไว้ในแผนการดำเนินงาน PM

ส่วนที่ 4 สรุปผลการประเมินคุณภาพการศึกษาภายใน

4.1 ตารางผลการประเมินรายตัวบ่งชี้ตามมิติคุณภาพ

มิติ / ตัวบ่งชี้	น้ำหนัก	เป้าหมาย	ผลการดำเนินงาน		คะแนน ที่ได้	คะแนน ถ่วงน้ำหนัก
			ตัวตั้ง	ผลลัพธ์ (%หรือ สัดส่วน)		
			ตัวหาร			
มิติที่ 1 มิติด้านประสิทธิผล	12				4.00	0.2400
ตัวบ่งชี้ที่ 1 ร้อยละของการบรรลุเป้าหมายตามตัวบ่งชี้ ของการปฏิบัติงานตามแผนยุทธศาสตร์การพัฒน มหาวิทยาลัยเทคโนโลยีราชมงคลอีสาน (มทร. อีสาน 2)	12	ร้อยละ 75	3	60	2.00	0.2400
			5			
มิติที่ 2 มิติด้านคุณภาพ	10				4.11	0.4110
ตัวบ่งชี้ที่ 2 ร้อยละของระดับความพึงพอใจของผู้รับบริการ	10	5.00		4.11	4.11	0.4110
มิติที่ 3 มิติด้านประสิทธิภาพของการปฏิบัติงาน	44				3.41	1.5000
ตัวบ่งชี้ที่ 3 ระดับความสำเร็จของร้อยละเฉลี่ย ถ่วงน้ำหนักในการรักษามาตรฐานระยะ เวลาการให้บริการ	10	5.00		0	0.00	0.0000
ตัวบ่งชี้ที่ 4 ระดับความสำเร็จของการจัดการความรู้.	12	5 ข้อ		5	5.00	0.6000
ตัวบ่งชี้ที่ 5 ระดับความสำเร็จของการบริหารความเสี่ยง	10	5 ข้อ		3	3.00	0.3000
ตัวบ่งชี้ที่ 6 ระดับความสำเร็จในการดำเนินการกิจกรรม 5ส (มทร.อีสาน 3)	12	5 ข้อ		5	5.00	0.6000
มิติที่ 4 มิติด้านการพัฒนาหน่วยงาน	34				4.71	1.6000
ตัวบ่งชี้ที่ 7 ระดับความสำเร็จของการพัฒนาระบบฐานข้อมูล เพื่อการบริหารจัดการภายในหน่วยงาน	10	5 ข้อ		4	4.00	0.4000
ตัวบ่งชี้ที่ 8 ระดับความสำเร็จของการพัฒนาบุคลากรสาย สนับสนุน	12	5 ข้อ		5	5.00	0.6000
ตัวบ่งชี้ที่ 9 ระดับความสำเร็จของการดำเนินงานตามคู่มือ ขั้นตอนการทำงาน (PM) ที่หน่วยงานรับผิดชอบ	12	5 ข้อ		5	5.00	0.6000
ภาพรวม	100					3.7510

หมายเหตุ : ช่องผลการดำเนินงาน ให้ระบุตัวเลขที่สอดคล้องกับเกณฑ์ที่ใช้ประเมินสำหรับตัวบ่งชี้ นั้น ๆ เช่น ระบุเป็นค่าร้อยละ หรือระบุเป็น สัดส่วน หรือระบุเป็นคะแนน หรือระบุเป็นจำนวน หรือระบุเป็นข้อ

ตารางที่ 4.2 ตารางวิเคราะห์ผลการประเมิน

มิติ / ตัวบ่งชี้		น้ำหนัก	คะแนนการประเมินเฉลี่ย				ผลการประเมิน
			I	P	O	รวม	
มิติที่ 1 มิติด้านประสิทธิผล		12			4.00	4.00	
ตัวบ่งชี้ที่ 1	ร้อยละของการบรรลุเป้าหมายตามตัวบ่งชี้ของการปฏิบัติงานตามแผนยุทธศาสตร์การพัฒนามหาวิทยาลัยเทคโนโลยีราชมงคลอีสาน (มทร.อีสาน 2)	12			2.00	2.00	ต้องปรับปรุง
มิติที่ 2 มิติด้านคุณภาพ		10			4.11	4.11	ดี
ตัวบ่งชี้ที่ 2	ร้อยละของระดับความพึงพอใจของผู้รับบริการ	10			4.11	4.11	ดี
มิติที่ 3 มิติด้านประสิทธิภาพของการปฏิบัติงาน		44		4.41	0.00	3.41	พอใช้
ตัวบ่งชี้ที่ 3	ระดับความสำเร็จของร้อยละเฉลี่ยถ่วงน้ำหนักในการรักษามาตรฐานระยะเวลาการให้บริการ	10			0.00	0.00	ต้องปรับปรุงเร่งด่วน
ตัวบ่งชี้ที่ 4	ระดับความสำเร็จของการจัดการความรู้	12		5.00		5.00	ดีมาก
ตัวบ่งชี้ที่ 5	ระดับความสำเร็จของการบริหารความเสี่ยง	10		3.00		3.00	พอใช้
ตัวบ่งชี้ที่ 6	ระดับความสำเร็จในการดำเนินการกิจกรรม 5 ส (มทร.อีสาน 3)	12		5.00		5.00	ดีมาก
มิติที่ 4 มิติด้านการพัฒนาหน่วยงาน		34		4.71		4.71	ดีมาก
ตัวบ่งชี้ที่ 7	ระดับความสำเร็จของการพัฒนาระบบฐานข้อมูลเพื่อการบริหารจัดการภายในหน่วยงาน	10		4.00		4.00	ดี
ตัวบ่งชี้ที่ 8	ระดับความสำเร็จของการพัฒนาบุคลากรสายสนับสนุน	12		5.00		5.00	ดีมาก
ตัวบ่งชี้ที่ 9	ระดับความสำเร็จของการดำเนินงานตามคู่มือขั้นตอนการทำงาน (PM) ที่หน่วยงานรับผิดชอบ	12		5.00		5.00	ดีมาก
ภาพรวม		100		4.56	4.05	3.75	ดี
				ดีมาก	ต้องปรับปรุง	ดี	

การแปลผลการประเมิน

0.00 - 1.50 การดำเนินงานต้องปรับปรุงเร่งด่วน

1.51 - 2.50 การดำเนินงานต้องปรับปรุง

2.51 - 3.50 การดำเนินงานระดับพอใช้

3.51 - 4.50 การดำเนินงานระดับดี

4.51 - 5.00 การดำเนินงานระดับดีมาก

ภาคผนวก



คำสั่งมหาวิทยาลัยเทคโนโลยีราชมงคลอีสาน

ที่ ๑๑๕๑ /๒๕๕๙

เรื่อง แต่งตั้งคณะกรรมการตรวจประเมินคุณภาพการศึกษาภายในหน่วยงานระดับสถาบัน
สถาบันวิจัยและพัฒนา ประจำปีการศึกษา ๒๕๕๘

ตามที่มีมหาวิทยาลัยเทคโนโลยีราชมงคลอีสาน ได้มีการดำเนินงานการประกันคุณภาพการศึกษา ภายใน โดยกำหนดให้มีระบบการประกันคุณภาพการศึกษา เพื่อพัฒนาคุณภาพและมาตรฐานการศึกษาทุกระดับ และให้ถือว่าการประกันคุณภาพการศึกษาภายใน เป็นส่วนหนึ่งของกระบวนการบริหารการศึกษาที่ต้องดำเนินการ อย่างต่อเนื่อง ซึ่งกำหนดตัวบ่งชี้ใช้เป็นกรอบการดำเนินงานของหน่วยงานสายสนับสนุน เพื่อแสดงถึงสภาพ ที่แท้จริงของหน่วยงานในทุกมิติ

อาศัยอำนาจตามความในมาตรา ๒๔ และมาตรา ๒๗ แห่งพระราชบัญญัติมหาวิทยาลัย เทคโนโลยีราชมงคล พ.ศ. ๒๕๔๘ จึงแต่งตั้งคณะกรรมการตรวจประเมินคุณภาพการศึกษาภายในหน่วยงาน ระดับสถาบัน สถาบันวิจัยและพัฒนา ประจำปีการศึกษา ๒๕๕๘ ดังนี้

- | | | |
|---------------|----------|---------------------|
| ๑. นางชุตานัก | เดชพันธ์ | ประธานกรรมการ |
| ๒. นายบรรณชา | ชินเขียว | กรรมการ |
| ๓. นายนิกร | ศรีนวล | กรรมการและเลขานุการ |

ทั้งนี้ ตั้งแต่บัดนี้เป็นต้นไป

สั่ง ณ วันที่ ๒ สิงหาคม พ.ศ. ๒๕๕๙

(ผู้ช่วยศาสตราจารย์วิโรจน์ ลิ้มไขแสง)

อธิการบดีมหาวิทยาลัยเทคโนโลยีราชมงคลอีสาน



คำสั่งมหาวิทยาลัยเทคโนโลยีราชมงคลอีสาน

ที่ ๑๑๔๖ /๒๕๕๙

เรื่อง แต่งตั้งคณะกรรมการดำเนินโครงการการตรวจประเมินคุณภาพการศึกษาภายในหน่วยงานระดับสถาบัน
ประจำปีการศึกษา ๒๕๕๘

ด้วยสถาบันวิจัยและพัฒนา มหาวิทยาลัยเทคโนโลยีราชมงคลอีสาน กำหนดจัดโครงการ
การตรวจประเมินคุณภาพการศึกษาภายในหน่วยงานระดับสถาบัน ประจำปีการศึกษา ๒๕๕๘ ระหว่างวันที่
๑๓ - ๑๔ กันยายน ๒๕๕๙ ณ สำนักงานสถาบันวิจัยและพัฒนา อาคาร ๓ ชั้น ๓ มหาวิทยาลัยเทคโนโลยี
ราชมงคลอีสาน นครราชสีมา เพื่อให้สถาบันวิจัยและพัฒนา มีแนวทางในการดำเนินงานที่ชัดเจน เกี่ยวกับระบบ
การประกันคุณภาพที่มีผลต่อการรายงานผลการปฏิบัติงานของหน่วยงาน และเพื่อให้บุคลากรมีความรู้
ความเข้าใจ เกี่ยวกับการดำเนินงานตามระบบประกันคุณภาพ ตามตัวชี้วัดตามเกณฑ์องค์ประกอบคุณภาพ
และมีส่วนร่วมในการประกันคุณภาพของมหาวิทยาลัย

อาศัยอำนาจตามความในมาตรา ๒๔ และมาตรา ๒๗ แห่งพระราชบัญญัติมหาวิทยาลัย
เทคโนโลยีราชมงคล พ.ศ. ๒๕๔๘ จึงแต่งตั้งคณะกรรมการดำเนินโครงการการตรวจประเมินคุณภาพการศึกษา
ภายในหน่วยงานระดับสถาบัน ประจำปีการศึกษา ๒๕๕๘ ดังนี้

๑. คณะกรรมการอำนวยการ มีหน้าที่ในการอำนวยการให้การจัดโครงการเป็นไปด้วยความ
เรียบร้อย

ผู้ช่วยศาสตราจารย์วิโรจน์	ลิ้มไขแสง	ประธานกรรมการ
ผู้ช่วยศาสตราจารย์สุรศักดิ์	ราตรี	กรรมการ
ผู้ช่วยศาสตราจารย์เฉลิมพล	เยื้องกลาง	กรรมการ
ผู้ช่วยศาสตราจารย์ชูชัย	ต.ศิริวัฒนา	กรรมการ
ผู้ช่วยศาสตราจารย์จักรกฤษณ์	เยรัมย์	กรรมการ
ผู้ช่วยศาสตราจารย์วิษุทธิ์	จันทร์ศรี	กรรมการ
ผู้ช่วยศาสตราจารย์รัชนิวรรณ	การค้า	กรรมการ
นายอนันวรรต	หาสุข	กรรมการและเลขานุการ

/๒. คณะกรรมการ...

๒. คณะกรรมการดำเนินงาน มีหน้าที่ดำเนินการให้การจัดโครงการเป็นไปด้วยความเรียบร้อย

นายอนิวัรรต	หาสุข	ประธานกรรมการ
ผู้ช่วยศาสตราจารย์ไกรสิทธิ์	วสุเพ็ญ	กรรมการ
นายรัฐพล	สมนา	กรรมการ
ผู้ช่วยศาสตราจารย์วรรณรีย์	วงศ์ไตรรัตน์	กรรมการ
นางสาวรัตนาภรณ์	หมีเงิน	กรรมการ
นางสาวสุภาภรณ์	พิมสุคะ	กรรมการ
นางสาวศิรินต์ญา	หอรตันประเสริฐ	กรรมการ
นางอรุณี	มณฑิ	กรรมการ
นางสาวอรุณรักษ์	ดีราชมัย	กรรมการ
นางสาวกุลนิษฐ์ชา	รานอก	กรรมการ
นางสาวพรศิริ	จันทपालี	กรรมการและเลขานุการ

๓. คณะกรรมการประสานงาน มีหน้าที่ประสานงานด้านต่างๆ ทุกฝ่ายให้เป็นไปด้วยความเรียบร้อยมีประสิทธิภาพจนงานสำเร็จคล่อง

นางสาวกชพร	บุญเทียมทัต	ประธานกรรมการ
นางสาวกิตติยวดี	เกตุнок	กรรมการ
นางสาวนันทวันนท์	ดุสันเทียะ	กรรมการ
นางศิริณา	ขันติโกมล	กรรมการ
นางสาวอรอุมา	เป้าประจำเมือง	กรรมการ
นางสาวภควรรณ	วรรณวัตติ	กรรมการ
นางสาววีรนุช	กูปโคกกรวด	กรรมการ
นางสาวรัตนา	ยี่จ้อหอ	กรรมการ
นางสาวอุษณีย์	หอมจะบก	กรรมการ
นางสาวพรศิริ	จันทपालี	กรรมการและเลขานุการ

๔. คณะกรรมการประเมินผล มีหน้าที่ติดตามประเมินผลการจัดโครงการ และรายงานการจัดโครงการต่อมหาวิทยาลัย

นางสาวกุลนิษฐ์ชา	รานอก	ประธานกรรมการ
นางสาวสุภาภรณ์	พิมสุคะ	กรรมการ
นางอรุณี	มณฑิ	กรรมการ
นางสาวอรุณรักษ์	ดีราชมัย	กรรมการ

นายสุทิน	พูนกิ่ง	กรรมการ
นางสาวพรศิริ	จันทपालี	กรรมการและเลขานุการ
๕. คณะกรรมการแผนการเงิน มีหน้าที่รับผิดชอบการเบิก - จ่ายเงิน ในการจัดโครงการ		
นางสาวศิริลักษณ์	จันทร์สว่าง	ประธานกรรมการ
นางสาวสมปอง	พวงแก้ว	กรรมการ
นางสาวพรทิพย์	ประจันตุม	กรรมการ
นางพรพิมล	ปุกสันเทียะ	กรรมการ
นางสาวศิรินต์ญา	หอรตันประเสริฐ	กรรมการและเลขานุการ
๖. คณะกรรมการจัดทำเอกสาร มีหน้าที่จัดทำเอกสารต่าง ๆ ที่ใช้ในโครงการ		
นางสาวศิรินต์ญา	หอรตันประเสริฐ	ประธานกรรมการ
นางสาวรัตนภรณ์	หมีเงิน	กรรมการ
นางอรุณี	มณฑิ	กรรมการ
นางสาววีรนุช	กুবโคกกววด	กรรมการ
นางสาวพรศิริ	จันทपालี	กรรมการ
นางสาวรัตนา	ยี่จ้อหอ	กรรมการ
นางศิรินภา	ขันดีโกมล	กรรมการ
นางสาวอุษณีย์	หอมจะบก	กรรมการ
นางสาวสุภาภรณ์	พิมสุคะ	กรรมการ
นายธีระ	ขุนสอน	กรรมการ
Mr. McWinner	Yawman	กรรมการ
นางสาวภควรรณ	วรรณวิติ	กรรมการ
นางสาวอรอุมา	เป้าประจำเมือง	กรรมการ
นางสาวกิตติยวดี	เกตุนอก	กรรมการ
นางสาวอรุณรักษ์	ดีราชมัย	กรรมการ
นางสาวนันทวันหน	ดูสันเทียะ	กรรมการ
นางสาวพรศิริ	จันทपालี	กรรมการและเลขานุการ

ทั้งนี้ ตั้งแต่บัดนี้เป็นต้นไป

สั่ง ณ วันที่ ๒ สิงหาคม พ.ศ. ๒๕๕๙

(ผู้ช่วยศาสตราจารย์วิโรจน์ ลิ่มไชแสง)

อธิการบดีมหาวิทยาลัยเทคโนโลยีราชมงคลอีสาน



คำสั่งมหาวิทยาลัยเทคโนโลยีราชมงคลอีสาน

ที่ ๑๑๕๐ /๒๕๕๙

เรื่อง แต่งตั้งผู้เข้าร่วมโครงการการตรวจประเมินคุณภาพการศึกษาภายในหน่วยงานระดับสถาบัน
ประจำปีการศึกษา ๒๕๕๘

ด้วยสถาบันวิจัยและพัฒนา มหาวิทยาลัยเทคโนโลยีราชมงคลอีสาน กำหนดจัดโครงการ
การตรวจประเมินคุณภาพการศึกษาภายในหน่วยงานระดับสถาบัน ประจำปีการศึกษา ๒๕๕๘ ระหว่างวันที่
๑๓ - ๑๔ กันยายน ๒๕๕๙ ณ สำนักงานสถาบันวิจัยและพัฒนา อาคาร ๓ ชั้น ๓ มหาวิทยาลัย
เทคโนโลยีราชมงคลอีสาน นครราชสีมา เพื่อให้สถาบันวิจัยและพัฒนา มีแนวทางในการดำเนินงานที่ชัดเจน
เกี่ยวกับระบบการประกันคุณภาพที่มีผลต่อการรายงานผลการปฏิบัติงานของหน่วยงาน และเพื่อให้บุคลากร
มีความรู้ ความเข้าใจ เกี่ยวกับการดำเนินงานตามระบบประกันคุณภาพ ตามตัวชี้วัดตามเกณฑ์องค์ประกอบ
คุณภาพ และมีส่วนร่วมในการประกันคุณภาพของมหาวิทยาลัย

อาศัยอำนาจตามความในมาตรา ๒๔ และมาตรา ๒๗ แห่งพระราชบัญญัติมหาวิทยาลัยเทคโนโลยี
ราชมงคล พ.ศ. ๒๕๔๘ จึงแต่งตั้งผู้เข้าร่วมโครงการการตรวจประเมินคุณภาพการศึกษาภายในหน่วยงานระดับ
สถาบัน ประจำปีการศึกษา ๒๕๕๘ ดังนี้

- | | |
|--------------------------------|----------------|
| ๑. นายอนิวรรณ | หาสุข |
| ๒. ผู้ช่วยศาสตราจารย์วรรณรีย์ | วงศ์ไตรรัตน์ |
| ๓. ผู้ช่วยศาสตราจารย์ไกรสิทธิ์ | วสุเพ็ญ |
| ๔. นายรัฐพล | สมนา |
| ๕. นางสาวกชพร | บุญเทียมทัต |
| ๖. นางสาวศิรินทร์ญา | หอรตน์ประเสริฐ |
| ๗. นางสาวรัตนภรณ์ | หมีเงิน |
| ๘. นางสาวสุภาภรณ์ | พิมพ์สุขะ |
| ๙. นางอรุณี | มณทิ |
| ๑๐. นางสาวกุลนิษฐ์ชา | รานอก |

/ ๑๑. นางสาวอรุณรักษ์...

๑๑. นางสาวอรุณรักษ์	ศิราชมัย
๑๒. นายธีระ	ขุนสอน
๑๓. นางสาวนันทวันทน	คู่สันเทียะ
๑๔. นางศิริินภา	ขันดีโกมล
๑๕. นางสาวรัตนา	ยี่จ้อหอ
๑๖. นางสาวกิตติยวดี	เกตุนอก
๑๗. นางสาวอรอุมา	เป้าประจำเมือง
๑๘. นางสาวภควรรณ	วรรณวัติ
๑๙. นางสาววีรนุช	กูปโคกกรวด
๒๐. นางสาวอุษณีย์	หอมจะบก
๒๑. นายสุทิน	พูนกิ่ง
๒๒. Mr. McWinner	Yawman
๒๓. นางสาวพรศิริ	จันทपालี

ทั้งนี้ ตั้งแต่บัดนี้เป็นต้นไป

สั่ง ณ วันที่ ๒ สิงหาคม พ.ศ. ๒๕๕๙



(ผู้ช่วยศาสตราจารย์วิโรจน์ ลิ่มไขแสง)
อธิการบดีมหาวิทยาลัยเทคโนโลยีราชมงคลอีสาน



