

บทที่ ๒ การสนับสนุนงบประมาณภายใต้การดำเนินการ งานคลินิกเทคโนโลยี ประจำปีงบประมาณ พ.ศ.๒๕๖๐

๒.๑ หลักการและเหตุผล

ผลงานวิจัยและพัฒนา (องค์ความรู้ เทคนิค เทคโนโลยี เครื่องมือ เครื่องจักร อุปกรณ์ สิ่งประดิษฐ์ ผลิตภัณฑ์) มีจุดมุ่งหมายสำคัญคือ การที่สามารถนำไปใช้งานได้จริงทั้งในเชิงเศรษฐกิจและสังคม จากการที่กระทรวงวิทยาศาสตร์ฯ ได้กำหนดให้มีกลไกการถ่ายทอดเทคโนโลยี โดยเมื่อเดือนมกราคม ๒๕๕๖ ได้จัดทำบันทึกความร่วมมือในการถ่ายทอดเทคโนโลยี “คลินิกเทคโนโลยี” รวมทั้ง ต่อมากระทรวงวิทยาศาสตร์ฯ ได้มีการลงนามความร่วมมือ “การพัฒนาจังหวัดด้วยวิทยาศาสตร์และเทคโนโลยี” กับกระทรวงมหาดไทย เมื่อวันที่ ๒๐ เมษายน ๒๕๕๒ โดยในบันทึกความร่วมมือดังกล่าว ให้มีการแต่งตั้งรองผู้ว่าราชการจังหวัดเป็นผู้บริหารวิทยาศาสตร์จังหวัดระดับสูง (Provincial Chief Science Officer : PCSO) และมอบหมายให้สถาบันการศึกษาที่เป็นคลินิกเทคโนโลยีเครือข่าย ทำหน้าที่เป็นผู้แทนของกระทรวงวิทยาศาสตร์ฯ สนับสนุนงานด้านวิทยาศาสตร์และเทคโนโลยี ร่วมกับรองผู้ว่าราชการจังหวัดที่ได้รับการแต่งตั้งเป็นผู้บริหารวิทยาศาสตร์จังหวัดระดับสูง อีกบทบาทหนึ่งด้วย ปัจจุบันมีหน่วยงาน/สถาบันการศึกษาที่เป็นคลินิกเทคโนโลยีเครือข่าย จำนวน ๗๐ เครือข่าย (๑๓๗ แห่ง) ครอบคลุมพื้นที่ ๖๗ จังหวัด ดังนั้น เพื่อให้เกิดความเชื่อมโยงการนำผลงานวิจัยและพัฒนา ให้สอดคล้องกับความต้องการของผู้ใช้มีการแพร่กระจายและถ่ายทอดเทคโนโลยีสู่ชุมชนท้องถิ่นอย่างมีประสิทธิภาพต่อเนื่องและอย่างทั่วถึง จึงได้จัดทำข้อกำหนดและขอบเขตงานการสนับสนุนงบประมาณภายใต้ดำเนินการงานคลินิกเทคโนโลยี ประจำปีงบประมาณ พ.ศ.๒๕๖๐ ขึ้น

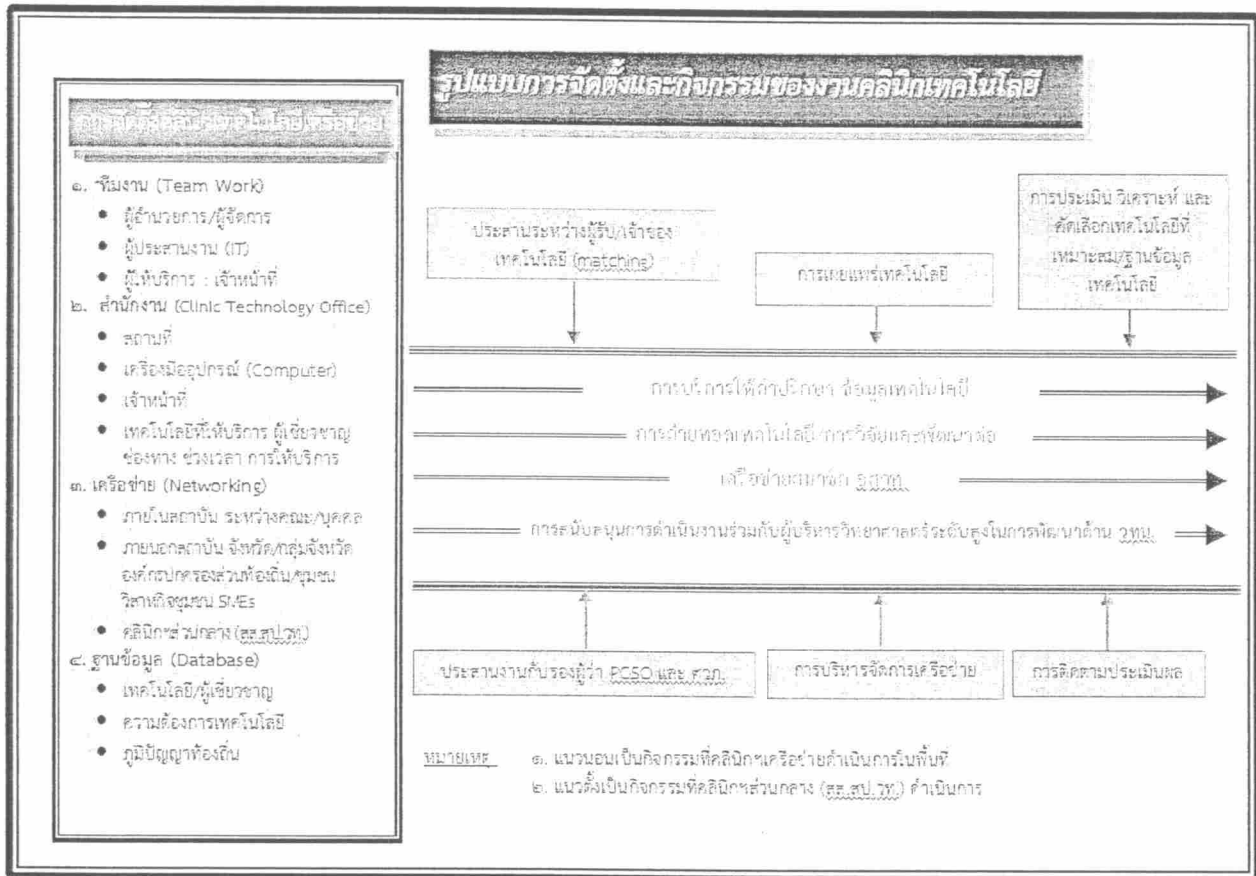
๒.๒ วัตถุประสงค์

- (๑) เพื่อส่งเสริมให้หน่วยงาน/สถาบันการศึกษาที่เป็นคลินิกเทคโนโลยีเครือข่ายเป็นตัวกลางการถ่ายทอดความรู้และเทคโนโลยี นำความเชี่ยวชาญให้บริการแก่กลุ่มเป้าหมายอย่างต่อเนื่องและทั่วถึง
- (๒) เพื่อส่งเสริมให้มีการนำผลงานวิจัยและพัฒนาไปประยุกต์ใช้ประโยชน์รวมทั้งส่งเสริมให้เกิดการพัฒนาต่อยอดเทคโนโลยี ที่มีศักยภาพเหมาะสมต่อการใช้งานในแต่ละชุมชนท้องถิ่น เกิดผลลัพธ์ที่เป็นมูลค่าทางเศรษฐกิจและสังคม

๒.๓ กลุ่มเป้าหมาย

ชุมชนและประชาชน (เกษตรกร แม่บ้าน กลุ่มอาชีพ รายเดี่ยวหรือรวมเป็นกลุ่ม) วิชาทกิจชุมชน สหกรณ์ (กรณีขอรับบริการในแผนถ่ายทอดฯ/วิจัยและพัฒนาต่อยอด) ต้องรวมตัวเป็นกลุ่ม

๒.๔ รูปแบบการจัดตั้งและกิจกรรมภายใต้การดำเนินงานคลินิกเทคโนโลยี



๒.๕ เป้าหมายปี ๒๕๖๐

เป้าหมาย	ค่าเป้าหมาย(หน่วย)	วงเงิน (ลบ.)
(๑) จำนวนเทคโนโลยี(เรื่อง) ที่ สป.วท.ให้การสนับสนุนงบประมาณภายใต้การดำเนินงานคลินิกเทคโนโลยี/ผลผลิต/ผลลัพธ์/จำนวนผู้รับบริการ(คน) ไม่น้อยกว่า	๒๕/๑๐,๐๐๐ คน	๔๐.๐๐
(๑.๑) บริการให้คำปรึกษา	๒๕ เรื่อง/๖,๐๐๐ คน	๒๐.๐๐
(๑.๒) วิจัยและพัฒนาต่อยอดเทคโนโลยี	๑๐ โครงการ	๒.๕๐
(๑.๓) ถ่ายทอดเทคโนโลยี	๒๕ เรื่อง/๔,๐๐๐ คน	๑๗.๕๐
ผลลัพธ์		
(๒) จำนวนผู้รับบริการนำความรู้ไปใช้ประโยชน์ (สร้างรายได้ ลดค่าใช้จ่าย เพิ่มผลิตภาพ)	ร้อยละ ๔๕	
(๓) ผู้รับบริการมีความพึงพอใจ	ร้อยละ ๘๐	
(๔) จำนวนสถานประกอบการ/ชุมชน นำผลงานไปใช้ประโยชน์ (ผู้รับการถ่ายทอดฯ นำผลงานไปใช้ตั้งแต่ ๑๐ รายขึ้นไป ที่อยู่ในชุมชนเดียวกัน)	๖๐ ราย/แห่ง	

๒.๖ ข้อกำหนดการสนับสนุนงบประมาณตามแผนงาน

๑) แผนงานการให้บริการคำปรึกษาและข้อมูลเทคโนโลยี

๑.๑) ความหมาย

คำปรึกษา หมายถึง การให้ความรู้ คำแนะนำเกี่ยวกับเทคโนโลยีเบื้องต้นจากผู้เชี่ยวชาญหรือเจ้าของเทคโนโลยีโดยตรง

ข้อมูลเทคโนโลยี หมายถึง ความรู้ที่ให้บริการในรูปแบบของ เอกสารสิ่งพิมพ์เว็บไซต์ วีดิทัศน์ เป็นต้น

๑.๒) ขอบเขตงาน

(๑) การให้บริการคำปรึกษาและข้อมูลเทคโนโลยี ต้องกำหนดสถานที่วิธีการ รายชื่อ/เทคโนโลยี พร้อมชื่อผู้เชี่ยวชาญหรือเจ้าของเทคโนโลยีไม่น้อยกว่า ๓ เรื่องโดยมีการบริการให้คำปรึกษาทางเทคโนโลยี ไม่ต่ำกว่า ๕๐ ราย/ปี รวมทั้งช่องทางการให้บริการไม่น้อยกว่า ๒ ช่องทาง และเจ้าหน้าที่ประจำประสานการให้บริการที่เชื่อมโยงกับการบริการของคลินิกฯ ส่วนกลาง (สป.วท.) และ ศวภ.ใน ๕ ภูมิภาค(ภาคเหนือที่ เชียงใหม่ ภาคตะวันออกเฉียงเหนือที่จังหวัดขอนแก่น ภาคตะวันออกที่จังหวัดชลบุรีภาคใต้ที่อำเภอหาดใหญ่ จังหวัดสงขลา)และภาคกลางที่จังหวัดกรุงเทพมหานคร

(๒) การประสานงานและบริหารจัดการเครือข่ายทั้งภายในสถาบันการศึกษา ระหว่างหน่วยงานในสังกัด วท./สถาบันการศึกษาที่เป็นเครือข่าย และคลินิกเทคโนโลยีส่วนกลาง (สป.วท.) ในเรื่องต่างๆ ที่เกี่ยวข้องกับการดำเนินงานคลินิกเทคโนโลยีหมู่บ้านแม่ข่ายวท.และเครือข่ายสมาชิกอสมท. รวมถึงการเข้าร่วมกิจกรรมต่างๆ ที่ วท. หรือเครือข่ายจัดขึ้น

(๓) การบริหารจัดการทางการเงิน การงบประมาณ การติดตาม ประเมินผลและ รายงานผล ตามเงื่อนไขที่ได้รับการสนับสนุนงบประมาณ ของแผนงานนี้และแผนงานอื่นๆที่เครือข่ายได้รับการสนับสนุนฯ

(๔) ประสานการดำเนินงานร่วมกับรองผู้ว่าราชการจังหวัดที่เป็นผู้บริหาร วิทยาศาสตร์ระดับสูง(PCSO)

(๕) ประสานการดำเนินงานร่วมกับศูนย์ประสานงานของกระทรวงวิทยาศาสตร์และเทคโนโลยีประจำภูมิภาค (ศวภ.) ในการพัฒนาจังหวัดด้วยวิทยาศาสตร์และเทคโนโลยี ในพื้นที่บริการตามภาคผนวก ๒

๑.๓) คุณสมบัติของผู้เสนอขอรับการสนับสนุนฯ

(๑) เป็นคณะผู้บริหารคลินิกฯ (ผู้อำนวยการคลินิกฯ/ผู้จัดการคลินิกฯ) ที่สถาบันการศึกษาแต่งตั้งอย่างเป็นทางการ โดยเสนอขอรับการสนับสนุนได้ คลินิกฯเครือข่ายละ ๑ โครงการ(ไม่สนับสนุนคลินิกเทคโนโลยีที่เป็นหน่วยงานในสังกัดวท.)อยู่ในพื้นที่จังหวัดหรือเป็นพื้นที่ที่ วท.มอบหมายให้บริการ

(๒) มีความพร้อม/ศักยภาพทางด้านเทคโนโลยี บุคลากรและการบริหารจัดการทั้งด้านโครงสร้างองค์กรและงบประมาณ

(๓) มีผลการดำเนินงาน ผลสำเร็จของงาน ในภาพรวมของงานคลินิกฯ ของสถาบัน ตั้งแต่เริ่มดำเนินการจนถึงปัจจุบันมีการเข้าร่วมกิจกรรมกับ วท.อย่างต่อเนื่องและมีสัมฤทธิ์ผลของการดำเนินโครงการในแผนงานนี้ในปีที่ผ่านมาหรือปีที่ได้รับการสนับสนุนงบประมาณครบถ้วนทุกประการ

(๔) ผู้เสนอโครงการฯ ไม่เป็นผู้อยู่ในข่ายทิ้งงาน

๑.๔) วงเงินเสนอขอรับการสนับสนุนฯ

ไม่เกิน ๓๐๐,๐๐๐ บาท/โครงการสำหรับเครือข่ายที่ดำเนินโครงการต่อเนื่อง

ไม่เกิน ๒๐๐,๐๐๐ บาท/โครงการสำหรับเครือข่ายที่ดำเนินงานเป็นปีแรก หรือเครือข่ายฯ ที่เว้นระยะการดำเนินโครงการฯ ตั้งแต่ ๒ ปีขึ้นไป

๑.๕) เกณฑ์การตัดสิน

(๑) มีคะแนนเฉลี่ยผลการดำเนินงานของปีที่ผ่านมา หรือปีสุดท้ายที่ดำเนินงาน ไม่ต่ำกว่าร้อยละ ๗๐

(๒) มีความเหมาะสมของข้อเสนอโครงการ สอดคล้องกับขอบเขตของงาน กิจกรรม/เป้าหมายที่เสนอ มีผลกระทบเชิงบวกกับเป้าหมายของงานคลินิกเทคโนโลยี (โดยนำผลของข้อ ๑ มารวม ด้วยร้อยละ ๓๐)

(๓) มีการดำเนินงานเครือข่าย อสวท. หมู่บ้านแม่ข่าย วท. คุปองวิทย์ ปี ๕๙ เครือข่าย Biogas และอยู่ในพื้นที่บริการของ ศวก.๑-๕ จะได้รับการพิจารณาเป็นลำดับแรก

โดยต้องผ่านในข้อ (๑) จึงจะพิจารณาในข้อ (๒) และ (๓) ตามลำดับ

๑.๖) แบบฟอร์มที่ใช้ในการเสนอโครงการ:แบบ สส.๐๐๒-๑(แบบของปี ๒๕๖๐)

๒) แผนงานถ่ายทอดเทคโนโลยี

๒.๑) ความหมายการถ่ายทอดเทคโนโลยี : หมายถึงกระบวนการที่นำเอาเทคโนโลยีที่เกิดขึ้น(หรือพัฒนาขึ้น)ในที่หนึ่ง เพื่อวัตถุประสงค์อย่างหนึ่งไปใช้ในที่อื่นเพื่อวัตถุประสงค์เดียวกันหรือเพื่อวัตถุประสงค์ที่แตกต่างกันออกไป โดยครอบคลุมประเด็นต่างๆ ดังนี้

(๑) องค์ความรู้หรือประสบการณ์ความเชี่ยวชาญต่างๆ ที่เกิดจากการวิจัยและพัฒนา โดยผู้ที่มีความรู้ ความชำนาญในเรื่องนั้นๆ โดยตรง

(๒) ข้อมูลคำแนะนำต่างๆ ที่ช่วยในการใช้องค์ความรู้(มีเอกสารคู่มือ มีการสาธิต ฝึกปฏิบัติ)

(๓) การนำองค์ความรู้ที่ได้รับไปใช้ให้เกิดประโยชน์

๒.๒) ขอบเขตของงาน

(๑) เทคโนโลยี

(๑.๑) เป็นผลงานวิจัยและพัฒนาของ หน่วยงานในกระทรวงวิทยาศาสตร์ฯ หรือของสถาบันการศึกษา ที่เป็นคลินิกเทคโนโลยีเครือข่าย ที่ได้รับทุนสนับสนุนจากกระทรวงวิทยาศาสตร์ฯ หรือได้รับทุนภายในสถาบันการศึกษา/หน่วยงาน หรือแหล่งทุนอื่นๆ

(๑.๒) มีความพร้อมและสามารถใช้งานได้จริง

(๑.๓) มีความเหมาะสมและสอดคล้องกับสภาวะแวดล้อมของกลุ่มเป้าหมายที่ได้รับเทคโนโลยี

(๒) ผู้ถ่ายทอดเทคโนโลยี เป็นเจ้าของผลงานวิจัยฯ หรือมีความรู้ ความเชี่ยวชาญ ประสบการณ์ที่เกี่ยวข้องโดยตรงกับเรื่องที่จะถ่ายทอดฯ ไม่น้อยกว่า ๒ ปี

(๓) วิธีการถ่ายทอดเทคโนโลยี (เพื่อให้ผู้รับได้เรียนรู้เทคโนโลยีและนำไปใช้ได้จริง ต้องประกอบด้วย

(๓.๑) การฝึกอบรม ต้องประกอบด้วยทำให้ให้ความรู้ผ่านภาพ เสียง หรือสื่ออื่นๆ จากเจ้าขององค์ความรู้การฝึกปฏิบัติให้เกิดความชำนาญในเทคโนโลยีเรื่องนั้นๆ

(๓.๒) เอกสารต่างๆ ที่เกี่ยวข้องกับเทคโนโลยี (เช่น แบบแปลน พิมพ์เขียว การออกแบบและวิธีการประกอบผลิตภัณฑ์ ข้อกำหนดทางเทคนิค รายการวัสดุต่างๆ ที่ใช้ทำผลิตภัณฑ์ การควบคุมคุณภาพ สูตรและผังกระบวนการผลิต คู่มือการปฏิบัติงาน คู่มือการเดินเครื่องจักรและบำรุงรักษา ฯลฯ

(๓.๓) การให้คำปรึกษาเพิ่มเติม/ความช่วยเหลือทางเทคนิค ภายหลังจากถ่ายทอดเทคโนโลยี เพื่อให้มีความรู้และทักษะเพียงพอที่จะนำไปใช้ประโยชน์ได้จริง

๒.๓) กลุ่มเทคโนโลยีที่ให้การสนับสนุน โดยผู้เสนอต้องมีการวิเคราะห์หรือแสดงว่าเทคโนโลยีที่นำไปถ่ายทอดฯ มีความเหมาะสม กลุ่มเป้าหมายมีขีดความสามารถในการรับและนำไปใช้ประโยชน์ได้จริง

กลุ่มเทคโนโลยี	แนวทาง	เป้าหมาย
<p>❶ พลังงานทดแทน</p> <p>- การผลิตก๊าซชีวภาพจากมูลสัตว์และขยะในครัวเรือน</p>	<p>- แบบถุงหมัก PE หรือ LDPE ของมหาวิทยาลัยเชียงใหม่ (ขนาด ๗ - ๑๐ ลบ.ม.)</p> <p>- เครื่องข่าย BIOGAS เดิมจำนวน ๒๕ แห่ง</p>	<p>๑.ถ่ายทอดเทคโนโลยี/สร้างวิทยากรตัวคูณ ๒๐๐ บ่อ/คน</p> <p>๒.ผลลัพธ์ทางเศรษฐกิจ(ลดค่าใช้จ่าย เพิ่มรายได้) ๖.๕๘๘ ล้านบาท</p> <p>๓.ระยะคืนทุน ๑๘ เดือน</p> <p style="text-align: right;"><u>วงเงิน ๕.๒๙๕ ลบ.</u></p>
<p>❷ เกษตร</p> <p>❸ การแปรรูปผลผลิตทางการเกษตร (อาหารและที่ไม่ใช่อาหาร(รวมสมุนไพรที่ไม่ใช่ยา)</p>	<p><u>ภาคเหนือ</u> : ผลไม้(ลำไยสับปะรดกล้วยข้าวผักสมุนไพรโคเนื้อ</p> <p><u>ภาคกลาง</u> : ข้าว ผัก ผลไม้(มะม่วงมะนาว มะพร้าว) ปลาน้ำจืดแพะนม</p> <p><u>ภาคตะวันออก</u> : ผลไม้ (มังคุด ลองกองทุเรียน สลละ) สมุนไพร</p> <p><u>ภาคตะวันออกเฉียงเหนือ</u> : ข้าว ยางพารา ผัก(พริก หอม กระเทียม) เห็ด สมุนไพร โคน้</p> <p><u>ภาคใต้</u> : ข้าว ยางพารา ปาล์มน้ำมัน ผลไม้ (มังคุด ลองกอง ทุเรียน สลละ ส้มโอ) สมุนไพร แพะนม</p>	<p>๑.จำนวนผลงานวิจัยฯ/เทคโนโลยีที่ตอบสนองความต้องการของชุมชน ไม่น้อยกว่า ๒๐เรื่อง</p> <p>๒. จำนวนผู้รับการถ่ายทอดฯ ๒,๕๐๐ คน</p> <p>๓.ผู้รับการถ่ายทอดฯ/ชุมชนนำผลงานฯ ไปใช้ประโยชน์ไม่น้อยกว่า ร้อยละ ๔๐</p> <ul style="list-style-type: none"> ◆ เพิ่มผลผลิตทางการผลิต ◆ ลดต้นทุนการผลิต ◆ พัฒนาคุณภาพและมาตรฐานวัตถุดิบ ต้นน้ำ ◆ เพิ่มมูลค่า ได้ผลิตภัณฑ์ใหม่ <p>๔.สร้างรายได้ ลดค่าใช้จ่าย</p> <p style="text-align: right;"><u>วงเงิน ๘.๖๒๕ล้านบาท</u></p>
<p>❹ สิ่งทอ</p>	<p>นำ วทน. ไปพัฒนากระบวนการผลิตสิ่งทอในพื้นที่ภาคเหนือและภาคอีสาน (ต้องไม่ใช่ผู้ประกอบการ OTOP)</p>	<p>๑.จำนวนผลงานวิจัยฯ/เทคโนโลยีที่ตอบสนองความต้องการของชุมชน ไม่น้อยกว่า ๕เรื่อง</p> <p>๒. จำนวนผู้รับการถ่ายทอดฯ ๑,๐๐๐ คน</p> <p>๓.ผู้รับการถ่ายทอดฯ/ชุมชนนำผลงานฯ ไปใช้ประโยชน์ไม่น้อยกว่า ร้อยละ ๔๐</p> <ul style="list-style-type: none"> ◆ เพิ่มผลผลิตทางการผลิต ◆ ลดต้นทุนการผลิต ◆ พัฒนาคุณภาพและมาตรฐานวัตถุดิบ ต้นน้ำ ◆ เพิ่มมูลค่า ได้ผลิตภัณฑ์ใหม่ <p>๔.สร้างรายได้ ลดค่าใช้จ่าย</p> <p style="text-align: right;"><u>วงเงิน ๓.๕๘๐ ล้านบาท</u></p>
รวม		<u>วงเงิน ๑๗.๕๐๐ ล้านบาท</u>

๒.๔) การบูรณาการหรือการมีส่วนร่วมของกลุ่มเป้าหมาย

❶ มีการบูรณาการงบประมาณหรือทรัพยากรอื่นๆ เช่น วัสดุ อุปกรณ์ แรงงาน เครื่องมือ/อุปกรณ์ สถานที่ เป็นต้น

❷ มีการบูรณาการในเชิงแผนงาน/โครงการของหน่วยงานที่เป็นผู้สนับสนุนในพื้นที่ (หน่วยงานใน จังหวัด / ส่วนท้องถิ่น) เช่น มีโครงการจัดหาตลาดฯ โครงการจัดตั้งศูนย์เรียนรู้ โครงการกองทุนตั้งตัว จากการนำความรู้ที่ได้รับการถ่ายทอดฯ ไปประกอบอาชีพ เป็นต้น

๒.๕) ความคุ้มค่า

❶ มีต้นทุนต่อหน่วยในการถ่ายทอดเทคโนโลยีเหมาะสมอยู่ในอัตราตามระเบียบของทางราชการ

❷ มีการแสดงผลลัพธ์ทางเศรษฐกิจหรือสังคมที่เกิดขึ้นจากการดำเนินโครงการที่เป็นตัวเงิน

๒.๖) คุณสมบัติของผู้เสนอขอรับการสนับสนุนฯ

❶ หน่วยงาน ในสังกัด วท.และสถาบันการศึกษาที่เป็นคลินิกเทคโนโลยีเครือข่าย

❷ ผู้เสนอโครงการ/ผู้ร่วมโครงการ/ผู้ถ่ายทอดเทคโนโลยี(รวมกันไม่เกิน ๓ คน) เป็นเจ้าของผลงานวิจัยฯ /เทคโนโลยี หรือมีความรู้ ความเชี่ยวชาญ ประสบการณ์ที่เกี่ยวข้องโดยตรงกับเรื่องที่จะถ่ายทอดฯ ที่ระบุไว้ในข้อเสนอโครงการ รวมทั้งเป็นบุคลากรตามคุณสมบัติข้อ ❶

❸ ผู้มีคุณสมบัติตามข้อ ❷ ต้องดำเนินโครงการปีที่ผ่านมาแล้วเสร็จทุกโครงการ (โดยมีการดำเนินการ/จัดส่งผลงานตามข้อกำหนดฯ ยกเว้นเฉพาะการส่งรายงานฉบับสมบูรณ์)

❹ ผู้เสนอโครงการไม่อยู่ในข่ายทั้ง

❺ ผู้เสนอโครงการตามคุณสมบัติข้อ ❶ สามารถเสนอโครงการได้แห่งละ ไม่เกิน ๕ โครงการ

๒.๗) วงเงินที่เสนอขอรับการสนับสนุนฯ ไม่เกิน ๓๐๐,๐๐๐ บาท/โครงการ

๒.๘) เกณฑ์การตัดสิน

- ผ่านคุณสมบัติตามข้อ (๘) ทุกข้อ

- สอดคล้องตามขอบเขตของงาน (๑) - (๗) มีผลคะแนนเฉลี่ยไม่น้อยกว่า ร้อยละ ๗๐ โดยพิจารณาตามลำดับความสำคัญของกลุ่มเป้าหมาย ดังนี้

❶ เป็นโจทย์/ความต้องการ จากจังหวัด/กลุ่มจังหวัด ที่ร่วมดำเนินงานกับ ศวท.๑ - ๕

❷ เป็นข้อเสนอ/ความต้องการจาก สมาชิกอสมท.

❸ เป็นความต้องการของกลุ่มเป้าหมายอื่นๆ ที่ไม่ได้อยู่ในข้อ ❶ และ ❷

๒.๙) แบบฟอร์มที่ใช้ในการเสนอโครงการ แบบสส.๐๐๒-๒

๓) แผนงานวิจัยและพัฒนาต่อยอดเทคโนโลยี

(๑) ความหมายการวิจัยพัฒนาและต่อยอดเทคโนโลยีหมายถึง การวิจัยและพัฒนาเทคโนโลยีที่พัฒนาขึ้นเพื่อเกื้อหนุนหรือปรับปรุงเทคโนโลยีเดิม (ที่มีการถ่ายทอดฯ ไปแล้ว) ภายใต้การสนับสนุนงบประมาณของ วท.) เพื่อให้มีประสิทธิภาพ/ประสิทธิผลดีกว่าของเดิม หรือเหมาะสมกับสถานะของชุมชนท้องถิ่น

(๒) ขอบเขตของงาน

- ๑ แสดงรายละเอียดสถานภาพและปัญหาของผลงานวิจัยฯ หรือเทคโนโลยีเดิมที่มีการนำไปใช้หรือถ่ายทอดฯ พร้อมแสดงข้อมูลหลักฐาน
- ๒ มีกระบวนการ/วิธีการที่จะต่อยอดฯ ที่ชัดเจน ว่า มีการปรับปรุง/เปลี่ยนแปลงอะไรบ้าง และนำเสนอความคาดหวังจากการวิจัยและต่อยอดฯ นั้น จะทำให้เทคโนโลยี มีประสิทธิภาพ ประสิทธิผล หรือเหมาะสมอย่างไรบ้าง โดยเทคโนโลยีที่เสนอวิจัยต่อยอดฯ เป็นกลุ่มเทคโนโลยีที่กำหนดไว้ในแผนงานถ่ายทอดเทคโนโลยี
- ๓ มีการระบุกลุ่มเป้าหมาย/จำนวนของกลุ่มเป้าหมาย ที่จะเป็นผู้ใช้เทคโนโลยีที่ต่อยอดนั้นอย่างชัดเจน
- ๔ มีข้อมูลการแสดงผลประโยชน์/ผลลัพธ์ที่คาดว่าจะได้รับการต่อยอดฯ และวิธีการประเมินความคุ้มค่าเปรียบเทียบกับงบประมาณที่รัฐใช้ไปในโครงการ
- ๕ มีแผนการดำเนินงานวิจัยและพัฒนาต่อยอดเทคโนโลยี และแผนการถ่ายทอดเทคโนโลยีให้แก่กลุ่มเป้าหมายชัดเจนสามารถดำเนินการให้แล้วเสร็จได้ภายในปีงบประมาณ ๒๕๖๐

(๓) คุณสมบัติของผู้เสนอขอรับการสนับสนุน

- ๑ ผู้เสนอโครงการ/ผู้ร่วมโครงการ ที่เสนอโครงการ (รวมกันไม่เกิน ๓ คน)อยู่ในหน่วยงานสังกัด วท.หรือสถาบันการศึกษาที่เป็นคลินิกเทคโนโลยี ไม่อยู่ระหว่างการลาศึกษาต่อหรือมีแผนหรืออยู่ระหว่างการรับทุน
- ๒ มีวุฒิการศึกษาไม่ต่ำกว่าปริญญาโทในสาขาหรือความเชี่ยวชาญตรงกับเรื่องที่จะวิจัยต่อยอดฯ
- ๓ ไม่อยู่ในข่ายเป็นผู้ทำงาน
- ๔ ผู้มีคุณสมบัติตามข้อ ๑ ต้องดำเนินโครงการวิจัยฯ ปีที่ผ่านมาแล้วเสร็จทุกโครงการ และมีการนำผลงานฯ มาขอรับทุนการถ่ายทอดฯ
- ๕ ไม่เป็นผลงานวิจัยฯที่เคยขอเสนอวิจัยต่อยอดฯและได้รับการสนับสนุนไปแล้ว โดยยังไม่มีการถ่ายทอดฯ

(๔) วงเงินเสนอขอรับการสนับสนุนฯ โครงการละไม่เกิน ๒๕๐,๐๐๐ บาท

(๕) เกณฑ์การตัดสินมีคุณสมบัติตามข้อ (๓) ทุกข้อ สอดคล้องตามขอบเขตของงาน และมีผลคะแนนเฉลี่ย ไม่ต่ำกว่าร้อยละ ๗๐ ข้อเสนอโครงการที่มีคะแนนสูงสุดจะได้รับการพิจารณาให้การสนับสนุนเป็นลำดับแรก

(๖) แบบฟอร์มที่ใช้ในการเสนอโครงการแบบสส.๐๐๒-๓

๒.๗ การจัดส่งเอกสารเพื่อขอรับการสนับสนุนงบประมาณประจำปี ๒๕๖๐

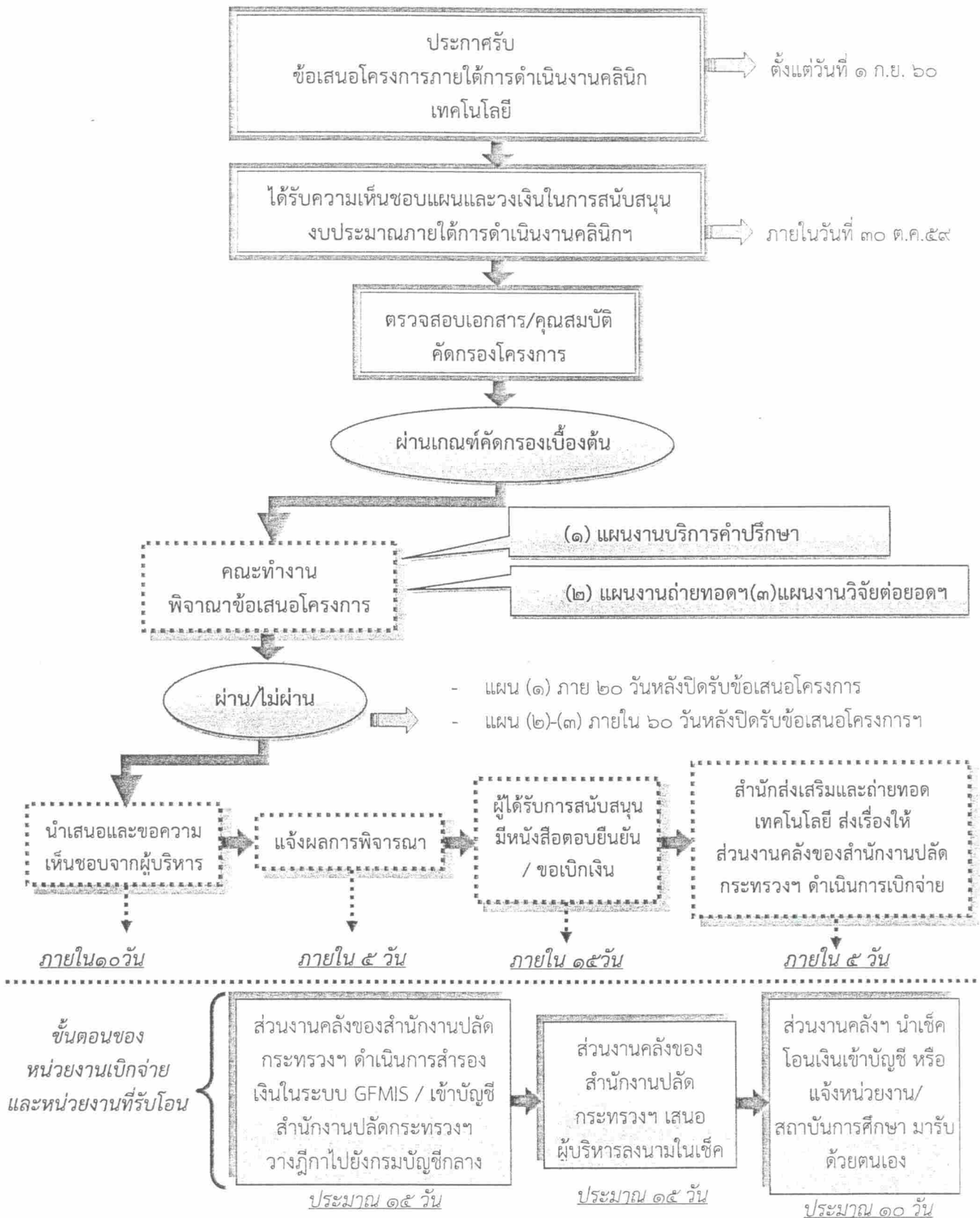
๐ จัดทำข้อเสนอโครงการตามแบบฟอร์มที่กำหนดในแต่ละแผนงาน ในข้อ ๒.๒ พร้อมหลักฐานประกอบ และไฟล์เอกสาร ๑ ชุด และจัดทำสำเนา โครงการละ ๔ชุด

๐ จัดส่งข้อเสนอโครงการ ต้องมีหนังสือนำส่งพร้อมสรุปรายชื่อข้อเสนอโครงการ จำนวนงบประมาณในแต่ละโครงการ รวมยอดจำนวนโครงการและจำนวนงบประมาณ หากมิได้จัดส่งมาพร้อมกันทั้งหมด หนังสือนำส่งฉบับต่อไปต้องอ้างอิงฉบับเดิมและยังคงต้องมีรายชื่อข้อเสนอโครงการพร้อมจำนวนงบประมาณ และวงเล็บว่าเพิ่มเติมเรียนปลัดกระทรวงวิทยาศาสตร์และเทคโนโลยี ลงนามโดยผู้บริหารหน่วยงาน จัดส่งทางไปรษณีย์หรือจัดส่งด้วยตนเอง โดยเจ้าหน้าที่ของถึงสำนักงานปลัดกระทรวงวิทยาศาสตร์และเทคโนโลยี (งานคลินิกเทคโนโลยี) สำนักส่งเสริมและถ่ายทอดเทคโนโลยี ชั้น ๖ อาคารพระจอมเกล้า ถนนพระรามที่ ๖ เขตราชเทวี กทม. ๑๐๔๐๐ ภายในเวลาที่กำหนดไว้ในปฏิทินการสนับสนุนงบประมาณฯ (ไม่รับข้อเสนอโครงการทางอีเมลหรือทางโทรสาร)

๒.๘ ร่าง ปฏิทินการสนับสนุนงบประมาณ

กิจกรรม	กำหนดเวลา
๑. ประกาศรับข้อเสนอโครงการฯ	๐ ตั้งแต่วันที่ ๑ กันยายน - ๓๐ ตุลาคม ๒๕๕๙
๒. หน่วยงาน/สถาบันการศึกษาจัดส่งข้อเสนอโครงการมายัง สป.วท.	๐ แผนงานบริการให้คำปรึกษา จัดส่ง :ภายในวันที่ ๒๐ กันยายน ๒๕๕๙ โดยใช้วัน/เดือน/ปี ที่ลงรับในระบบสารบรรณของ สป.วท. ๐ แผนงานวิจัยและพัฒนาต่อยอดฯ และแผนงานถ่ายทอดเทคโนโลยี ภายในวันที่ ๓๐ ตุลาคม ๒๕๕๙
๒. พิจารณาข้อเสนอโครงการ	๐ แผนงานบริการให้คำปรึกษา ภายใน ๒๐ วันหลังปิดรับข้อเสนอโครงการ ๐ แผนงานวิจัยและพัฒนาต่อยอดฯ และแผนงานถ่ายทอดเทคโนโลยี ภายใน ๖๐ วันหลังปิดรับข้อเสนอโครงการ
๓. ฝ่ายเลขานุการฯ รวบรวมเพื่อนำเสนอขออนุมัติผู้บริหารหน่วยงาน	ไม่เกิน ๑๐ วันหลังได้รับผลการตัดสินจากคณะทำงานพิจารณาโครงการฯ
๓. ผู้บริหารฯ อนุมัติและลงนามแจ้งผลการพิจารณา	ไม่เกิน ๕ วันหลังจากฝ่ายเลขานุการคณะทำงานฯ สส.สป.วท. นำเสนอผลการพิจารณา
๔. หน่วยงาน/สถาบันการศึกษาที่ได้รับการสนับสนุนฯ มีหนังสือตอบยืนยัน/เบิกจ่ายงบประมาณ ส่งให้ สป.วท.	ไม่เกิน ๑๕ วันหลังได้รับหนังสือแจ้งผลการพิจารณาฯ
๖. สส.สป.วท. ส่งเรื่องให้ส่วนงานคลังเพื่อดำเนินการเบิกจ่ายงบประมาณ	ไม่เกิน ๕ วันหลังได้รับหนังสือตอบยืนยัน/ขอเบิกฯ จากหน่วยงาน/สถาบันการศึกษาที่ได้รับการสนับสนุนฯ
๗. ส่วนงานคลัง สป.วท. โอนเงินไปยังหน่วยงาน/สถาบันการศึกษา	ไม่เกิน ๔๕ วันหลังได้รับหนังสือจาก สส.สป.วท.

ขั้นตอนการสนับสนุนงบประมาณ คลินิกเทคโนโลยีเครือข่าย ประจำปีงบประมาณ พ.ศ. ๒๕๖๐



๒.๙ ข้อกำหนดและเงื่อนไขอื่นๆประจำปีงบประมาณ พ.ศ.๒๕๖๐

การตรวจสอบและคัดกรองเบื้องต้น โดยเจ้าหน้าที่ของสำนักส่งเสริมและถ่ายทอดเทคโนโลยี

****หน่วยงานเจ้าของงบประมาณฯ ขอสงวนสิทธิ์ที่อาจจะไม่นำข้อเสนอโครงการเข้าสู่การพิจารณาของคณะทำงานฯ หากผู้เสนอโครงการไม่ผ่านเกณฑ์การตรวจสอบและคัดกรองเบื้องต้น****

การพิจารณาข้อเสนอโครงการโดยคณะทำงานฯ

♦ องค์ประกอบ: ประกอบด้วย รองปลัดกระทรวงวิทยาศาสตร์ฯ เป็นประธานคณะทำงาน ผู้ทรงคุณวุฒิที่เป็นบุคคลภายนอกสำนักงานปลัดกระทรวงวิทยาศาสตร์ฯ ข้าราชการของสำนักส่งเสริมและถ่ายทอดเทคโนโลยีได้แก่ ผู้อำนวยการสำนักส่งเสริมและถ่ายทอดเทคโนโลยี ผู้เชี่ยวชาญด้านการส่งเสริมและถ่ายทอดเทคโนโลยี ผู้อำนวยการส่วนถ่ายทอดเทคโนโลยี และมีเจ้าหน้าที่ของส่วนถ่ายทอดเทคโนโลยี เป็นฝ่ายเลขานุการคณะทำงาน

♦ อำนาจหน้าที่: กำหนดเกณฑ์การคัดเลือก เกณฑ์การตัดสิน วิเคราะห์ความเหมาะสมของเทคโนโลยีและค่าใช้จ่าย จัดลำดับความสำคัญของโครงการ

การพิจารณาค่าใช้จ่าย: พิจารณาเหตุผลความจำเป็นและประโยชน์ที่จะได้รับ เปรียบเทียบกับความคุ้มค่าของการใช้จ่ายงบประมาณ ตามระเบียบและอัตราของทางราชการที่มีอยู่โดยอนุโลม ได้แก่ พ.ร.ฎ. เกี่ยวกับเงินเดือนและค่าจ้างของข้าราชการ, พ.ร.ฎ. การเดินทางไปราชการ(ฉบับที่ ๗) พ.ศ. ๒๕๔๘, ระเบียบกระทรวงการคลังว่าด้วยการเบิกค่าใช้จ่ายในการเดินทางไปราชการ พ.ศ.๒๕๕๐, ระเบียบกระทรวงการคลังว่าด้วยการประชุม การฝึกอบรม การสัมมนาฯ ระเบียบกระทรวงการคลังว่าด้วยการพัสดุ การจัดงานและมาตรการประหยัดค่าใช้จ่ายของรัฐบาลและของหน่วยงาน

ค่าธรรมเนียมที่หักเข้าสถาบันการศึกษา ให้หักได้ไม่เกินร้อยละ ๑๐ และหากไม่ระบุไว้ตั้งแต่เสนอโครงการ หากได้รับการสนับสนุนงบประมาณ จะนำมากล่าวอ้างว่างบประมาณไม่เพียงพอหรือเป็นอุปสรรคต่อความสำเร็จของโครงการมิได้

หน่วยงาน/สถาบันการศึกษา และผู้เสนอขอรับการสนับสนุนงบประมาณ ต้องศึกษาเงื่อนไข ข้อกำหนด ขอบเขตของงาน ระบบการติดตาม ประเมินผลและรายงานผล ให้ชัดเจน หากได้รับการสนับสนุนจะนำเหตุผลภาระงานมาอ้างว่าเป็นอุปสรรคต่อประสิทธิภาพและประสิทธิผลของการดำเนินโครงการมิได้

****การเปลี่ยนแปลงขอบเขต เงื่อนไข หลักเกณฑ์การสนับสนุนงบประมาณฯ ในคู่มือนี้ เป็นสิทธิของหน่วยงานผู้ให้เงินอุดหนุน ผู้ขอรับการสนับสนุนงบประมาณจะนำไปอ้างอิง เพื่อใช้ในการฟ้อง/ร้องเรียน/เรียกร้องค่าเสียหายไม่ได้**

