



คู่มือการบริการทางวิชาการ
มหาวิทยาลัยเทคโนโลยีราชมงคลอีสาน

คำนำ

คู่มือบริการวิชาการ มหาวิทยาลัยเทคโนโลยีราชมงคลธัญบุรี จัดทำขึ้นโดยสถาบันวิจัยและพัฒนา มหาวิทยาลัยเทคโนโลยีราชมงคลธัญบุรี โดยมีวัตถุประสงค์เพื่อให้เกิดความเข้าใจตรงกัน และเพื่อใช้เป็นแนวทางในการปฏิบัติงานบริการวิชาการให้เป็นไปในทิศทางเดียวกัน ตามพันธกิจและตัวชี้วัดของมหาวิทยาลัยเทคโนโลยีราชมงคลธัญบุรี

สถาบันวิจัยและพัฒนา มหาวิทยาลัยเทคโนโลยีราชมงคลธัญบุรี หวังเป็นอย่างยิ่งว่าคู่มือเล่มนี้จะเป็นประโยชน์ต่อหน่วยงานที่เกี่ยวข้องทั้งภายในและภายนอกมหาวิทยาลัย

ผู้จัดทำ

สถาบันวิจัยและพัฒนา



สารบัญ

	หน้า
คำนำ	ก
สารบัญ	ข
ส่วนที่ 1 บทนำ	1
ปรัชญา ปณิธาน วิสัยทัศน์ พันธกิจ เป้าประสงค์ อัตลักษณ์/เอกลักษณ์ นโยบายของมหาวิทยาลัย	1
ความเชื่อมโยงยุทธศาสตร์ระดับประเทศ กระทรวง มหาวิทยาลัย สถาบันวิจัยและพัฒนา งานวิจัยและงานบริการวิชาการ	3
แผนที่ยุทธศาสตร์งานบริการวิชาการ (Strategy map)	10
นโยบายการพัฒนางานบริการวิชาการ สถาบันวิจัยและพัฒนา	11
ประเด็นยุทธศาสตร์ เป้าประสงค์ ตัวชี้วัด ค่าเป้าหมาย	11
การนำแผนไปสู่การปฏิบัติ โครงการ/กิจกรรม	12
ความต้องการของชุมชน และหน่วยงานต่าง ๆ	12
ระบบและกลไกการบริการวิชาการ	13
ความหมายของการให้บริการทางวิชาการ	13
ตัวชี้วัดด้านบริการทางวิชาการของมหาวิทยาลัยเทคโนโลยีราชมงคลอีสาน	14
ส่วนที่ 2 ขั้นตอนและแนวทางการดำเนินงานบริการวิชาการ	16
ขั้นตอนการขอรับการสนับสนุนโครงการบริการทางวิชาการ	16
แนวปฏิบัติที่ดีด้านการบูรณาการงานบริการทางวิชาการเข้ากับการเรียนการสอน และ/หรือการวิจัย	20
การขอกำหนดตำแหน่งทางวิชาการโดยใช้เอกสารการรับใช้สังคม	25
ส่วนที่ 3 แบบฟอร์มที่เกี่ยวข้องในการดำเนินโครงการบริการวิชาการ	30
แบบฟอร์มที่เกี่ยวข้องในการดำเนินโครงการบริการวิชาการ	30
ส่วนที่ 4 ภาคผนวก	81
ระเบียบกระทรวงการคลัง	
ระเบียบมหาวิทยาลัยเทคโนโลยีราชมงคลอีสาน	
ประกาศมหาวิทยาลัยเทคโนโลยีราชมงคลอีสาน	
แนวปฏิบัติมหาวิทยาลัยเทคโนโลยีราชมงคลอีสาน	



ส่วนที่ 1

บทนำ

1. ปรัชญา ปณิธาน วิสัยทัศน์ พันธกิจ เป้าประสงค์ อัตลักษณ์/เอกลักษณ์ นโยบายและค่านิยมของมหาวิทยาลัย

ปรัชญา (Philosophy)

คุณธรรมนำหน้า ปัญญา นำทาง สรรค์สร้างเทคโนโลยี

ปณิธาน (Determination)

สร้างคนสู่งาน เชี่ยวชาญเทคโนโลยี

วิสัยทัศน์ (Vision)

มหาวิทยาลัยเทคโนโลยีราชมงคลอีสาน เป็นมหาวิทยาลัยด้านวิทยาศาสตร์และเทคโนโลยีคุณภาพชั้นนำในประเทศ ที่เน้นการผลิตนักปฏิบัติด้านวิชาชีพ เพื่อพัฒนาชุมชนและสังคมอย่างยั่งยืน ตอบสนองประชาคมอาเซียน

พันธกิจ (Mission)

- จัดการศึกษาระดับอุดมศึกษาบนพื้นฐาน ด้านวิทยาศาสตร์และเทคโนโลยีที่มีคุณภาพตามมาตรฐานสอดคล้องกับความต้องการของผู้รับบริการ
- สร้างงานวิจัย สิ่งประดิษฐ์ และนวัตกรรม บนพื้นฐานของวิทยาศาสตร์และเทคโนโลยีสู่การผลิต การบริการ และการสร้างมูลค่าเพิ่มให้ประเทศ
- บริการวิชาการและถ่ายทอดเทคโนโลยีสู่สังคม
- ทำนุบำรุงศาสนา อนุรักษ์ศิลปวัฒนธรรม และรักษาสิ่งแวดล้อม
- บริหารจัดการโดยยึดหลักการบริหารจัดการที่ดี
- สนองโครงการอันเนื่องมาจากพระราชดำริฯ
- พัฒนาเครือข่าย ความร่วมมือทั้งในและต่างประเทศ

เป้าประสงค์ (Goals)

- บัณฑิตนักปฏิบัติด้านวิทยาศาสตร์และเทคโนโลยี ที่สามารถปฏิบัติงานได้อย่างมืออาชีพและสามารถแข่งขันได้ในประชาคมอาเซียน
- บัณฑิตนักปฏิบัติด้านสังคมศาสตร์ ที่สามารถปฏิบัติงานได้อย่างมืออาชีพและสามารถแข่งขันได้ในประชาคมอาเซียน



3. ผลงานวิจัยหรืองานสร้างสรรค์ที่มีคุณภาพและมาตรฐานเป็นที่ยอมรับ
4. การบริการวิชาการเพื่อส่งเสริมความเข้มแข็งให้กับชุมชนอย่างยั่งยืน
5. มีระบบบริหารจัดการงานบริการวิชาการที่มีประสิทธิภาพ
6. การส่งเสริมสนับสนุนศิลปวัฒนธรรมและภูมิปัญญาท้องถิ่น
7. การอนุรักษ์พลังงานและสิ่งแวดล้อม
8. การสนองโครงการพระราชดำริฯ
9. ระบบการคลังที่โปร่งใสและตรวจสอบได้
10. ระบบการบริหารจัดการทรัพยากรมนุษย์ที่มีประสิทธิภาพ
11. ระบบการบริหารกิจการสภาของมหาวิทยาลัยและการติดตามตรวจสอบที่มีประสิทธิภาพ
12. ระบบบริหารจัดการกลางที่มีประสิทธิภาพ
13. ระบบวิเทศสัมพันธ์ที่มีประสิทธิภาพ

อัตลักษณ์ / เอกลักษณ์

อัตลักษณ์บัณฑิตมหาวิทยาลัยเทคโนโลยีราชมงคลอีสาน (Graduates Identity)

“บัณฑิตนักปฏิบัติที่มีความรับผิดชอบ”

อัตลักษณ์มหาวิทยาลัยเทคโนโลยีราชมงคลอีสาน (RMUTI Identity)

“มหาวิทยาลัยที่ผลิตบัณฑิตที่มีทักษะพร้อมปฏิบัติงาน”

เอกลักษณ์มหาวิทยาลัยเทคโนโลยีราชมงคลอีสาน (RMUTI Uniqueness)

“มหาวิทยาลัยเทคโนโลยีแห่งการสร้างอาชีพเฉพาะทาง”

นโยบาย (Policy) RIDING QA

1. สร้างความพร้อมต่อการเปลี่ยนแปลง (Relevance)
2. สร้างความผูกพัน (รัก เชื่อมั่น ศรัทธา) ต่อองค์กร (Involvement)
3. สร้างความมุ่งมั่น ททุ่มเท เสียสละให้กับองค์กร (Dedication)
4. สร้างจิตสำนึกในการเป็นผู้ประกอบการ (Income Oriented)
5. ส่งเสริม สนับสนุน การสร้างเครือข่ายความร่วมมือ (Networking)
6. จัดระบบบริหารจัดการโดยใช้หลักธรรมาภิบาล (Good Governance)
7. พัฒนาคุณภาพทุกด้าน (Quality)
8. ยึดมั่นในการพัฒนาภาวะผู้นำทุกระดับ (Accumulated Leadership)



ค่านิยม (Value)

RMUTI = Rajamangala University of Technology Isan

R = Reputation = มหาวิทยาลัยที่มีชื่อเสียงในทุกๆ ด้าน

M = Morality = มหาวิทยาลัยที่มีคุณธรรมและจริยธรรม

U = Uniqueness = มหาวิทยาลัยที่มีเอกลักษณ์เฉพาะทาง

T = Technology = มหาวิทยาลัยเทคโนโลยีชั้นนำ

I = Integrity = มหาวิทยาลัยที่มีความสง่างาม เชื่อถือได้

2. ความเชื่อมโยงยุทธศาสตร์ระดับประเทศ กระทรวง มหาวิทยาลัย สถาบันวิจัยและพัฒนา งานวิจัยและงานบริการวิชาการ

ระดับ	ประเด็นยุทธศาสตร์	เป้าประสงค์
ประเทศ	- การแก้ไขปัญหาความยากจน ลดความเหลื่อมล้ำ และสร้างการเจริญเติบโตจากภายใน	สังคมไทยมีศีลธรรม คุณธรรม จริยธรรม จิตสำนึก ค่านิยมที่ดีงาม รักษาสมดุลทางวัฒนธรรม และเข้าใจในสังคมพหุวัฒนธรรม
ภาคตะวันออกเฉียงเหนือตอนบน	1. ส่งเสริมและพัฒนาสินค้าเกษตรให้ได้มาตรฐานอย่างครบวงจร 2. เพิ่มขีดความสามารถในการแข่งขันด้านการลงทุน อุตสาหกรรม และการค้า 3. พัฒนาศักยภาพด้านการท่องเที่ยว	1. เพื่อเพิ่มรายได้จากการท่องเที่ยว 2. เพื่อให้เกิดความร่วมมือในด้านต่างๆ ของทุกภาคส่วนสู่ประชาคมอาเซียน 3. เพื่อให้มีโครงสร้างพื้นฐานและสิ่งอำนวยความสะดวกที่พร้อมรองรับการเป็นศูนย์กลางการลงทุนด้านต่างๆ ในกลุ่มผ้าไหม 4. เพื่อเพิ่มศักยภาพการตลาด และการค้า 5. เพื่อผลิตสินค้าทางการเกษตรให้ได้มาตรฐาน และแปรรูปสินค้าเพื่อเพิ่มมูลค่า 6. เพื่อให้มีบุคลากรที่มีศักยภาพรองรับการเปลี่ยนแปลง



ระดับ	ประเด็นยุทธศาสตร์	เป้าประสงค์
<p>ตะวันออกเฉียงเหนือ ตอนกลาง</p>	<p>1. การพัฒนาศักยภาพการผลิต การแปรรูป การค้า พืชเศรษฐกิจให้มีความเข้มแข็ง</p> <p>2. การส่งเสริมการค้า การบริการ การลงทุนและพัฒนาอุตสาหกรรมให้เป็นมิตรต่อสิ่งแวดล้อม</p> <p>3. การเพิ่มศักยภาพการท่องเที่ยวของกลุ่มจังหวัด</p> <p>4. การก้าวสู่ประชาคมอาเซียน</p>	<p>1.1 เพิ่มคุณภาพผลผลิตทางการเกษตรให้มีคุณภาพที่ดี</p> <p>1.2 พัฒนาศักยภาพผลิตภัณฑ์แปรรูป และเพิ่มช่องทางการตลาดสินค้าเกษตร และผลิตภัณฑ์แปรรูปจากสินค้าเกษตร</p> <p>2.1 เพิ่มมูลค่าการค้าการลงทุนและรายได้กลุ่มจังหวัด</p> <p>2.2 มีความพร้อมด้านโครงสร้างพื้นฐานเพื่อรองรับการลงทุน</p> <p>2.3 เพิ่มผลิตภาพแรงงานในกลุ่มจังหวัด</p> <p>3.1 รายได้จากการท่องเที่ยวและผลิตภัณฑ์ที่เกี่ยวข้องเพิ่มขึ้น</p> <p>3.2 เชื่อมโยงการบริหารจัดการท่องเที่ยวของกลุ่มจังหวัดอย่างเป็นระบบ</p> <p>4.1 พัฒนาบุคลากรกลุ่มจังหวัดเพื่อรองรับประชาคมอาเซียน</p> <p>4.2 พัฒนาปัจจัยการบริหารงานกลุ่มจังหวัด</p> <p>4.3 พัฒนาระบบการบริหารการวางแผน</p>
<p>ตะวันออกเฉียงเหนือ ตอนล่าง</p>	<p>1. เพิ่มขีดความสามารถในการแข่งขันเกษตร อุตสาหกรรมและแปรรูปอาหารเข้าสู่ครัวโลก</p> <p>2. ยกระดับการบริหารนครชัยบุรีรินทร์ด้านการท่องเที่ยว ผลิตภัณฑ์ใหม่ และการค้าชายแดน</p>	<p>1. เพื่อยกระดับเกษตรอุตสาหกรรมแปรรูป อาหารตามมาตรฐานสากลเข้าสู่ครัวโลก</p> <p>2. เพื่อเพิ่มศักยภาพทางเศรษฐกิจด้านการท่องเที่ยวอารยธรรมและเชื่อมโยงกลุ่ม ประเทศอาเซียน</p>



ระดับ	ประเด็นยุทธศาสตร์	เป้าประสงค์
	3. พัฒนาระบบ โลจิสติกส์สู่ภูมิภาคและอาเซียน	3. เพื่อพัฒนาให้เป็นศูนย์กลางความเชื่อมโยง ระบบ โลจิสติกส์และการกระจายสินค้าใน ภูมิภาค และประเทศอาเซียน
จังหวัด - สกลนคร	<p>1. การพัฒนาการเกษตรและอุตสาหกรรมเกษตรตามหลักปรัชญา เศรษฐกิจพอเพียง</p> <p>2. การพัฒนาการค้า การลงทุน และการท่องเที่ยว</p> <p>3. การพัฒนาทรัพยากรมนุษย์.เพื่อสร้างศักยภาพในการแข่งขัน</p> <p>4. การพัฒนาทรัพยากรธรรมชาติและสิ่งแวดล้อมอย่างสมดุลยั่งยืน</p>	<p>1.1 มีการพัฒนาการเกษตร และอุตสาหกรรมเกษตร สู่ความมั่นคงและยั่งยืน</p> <p>2.1 มีการพัฒนาผลิตภัณฑ์ชุมชนในจังหวัดให้มีคุณภาพมาตรฐานระดับอาเซียน</p> <p>2.2 จังหวัดสกลนครเป็นแหล่งท่องเที่ยว 3 ธรรม ที่ได้รับการยอมรับในระดับประเทศ</p> <p>2.3 จังหวัดสกลนครเปMนจุดเชื่อมการค้าคนคมชนส่งสู่อาเซียน และเงินทองได้</p> <p>3.1 ประชาชนมีคุณภาพชีวิตที่ดี และดำรงชีวิตตามปรัชญาเศรษฐกิจพอเพียง</p> <p>3.2 มีการพัฒนาครอบครัว ชุมชน และสังคมให้เกิดการเรียนรู้ ตลอดชีวิต</p> <p>4.1 มีพื้นที่ป่าอนุรักษ์และป่าต้นน้ำได้รับการอนุรักษ์ฟื้นฟูให้มีความอุดมสมบูรณ์ควบคู่การส่งเสริมสนับสนุนปลูกป่าไม้เศรษฐกิจชุมชน</p> <p>4.2 องค์กรปกครองส่วนท้องถิ่นสามารถจัดการขยะในพื้นที่ได้อย่างดี</p>



ระดับ	ประเด็นยุทธศาสตร์	เป้าประสงค์
<p>- ขอนแก่น</p> <p>- นครราชสีมา</p>	<p>5. การบริหารกิจการบ้านเมืองที่ดีตามหลักธรรมาภิบาลและความมั่นคง</p> <p>1. การพัฒนาเศรษฐกิจให้มีความมั่นคงและมีความสามารถทางการแข่งขัน</p> <p>2. การพัฒนาคนและสังคมที่มีคุณภาพ</p> <p>3. การบริหารจัดการทรัพยากรธรรมชาติและสิ่งแวดล้อมเพื่อการพัฒนาอย่างยั่งยืน</p> <p>4. การเสริมสร้างความมั่นคง และความปลอดภัยในชีวิตและทรัพย์สิน</p> <p>5. การเพิ่มศักยภาพของเมืองเพื่อเชื่อมโยง โอกาสจากกลุ่มประเทศอนุภูมิภาคกลุ่มน้ำโขง</p> <p>6. การพัฒนาการบริหารภาครัฐ</p> <p>1. พัฒนาปัจจัยแวดล้อมทางการแข่งขันของอุตสาหกรรมเกษตรและเชื่อมโยงห่วงโซ่อุปทานเพื่อ</p>	<p>4.3 มีพื้นที่ชุ่มน้ำนานาชาติ (หนองหาร) พื้นที่ลุ่มน้ำและแหล่งน้ำธรรมชาติได้รับการอนุรักษ์ฟื้นฟู เพื่อการใช้ประโยชน์อย่างยั่งยืน</p> <p>5.1 มีการบริการประชาชนอย่างประทับใจ</p> <p>5.2 มีการบริหารกิจการบ้านเมืองที่ดีตามหลักธรรมาภิบาลในการบริหารงานจังหวัดแบบบูรณาการ เพื่อการพัฒนา</p> <p>5.3 มีการรักษาความมั่นคงความสงบเรียบร้อยความปลอดภัยในชีวิต และทรัพย์สิน</p> <p>1. อัตราการเติบโตทางด้านเศรษฐกิจเพิ่ม ขึ้นและมีเสถียรภาพ</p> <p>2. ยกระดับคุณภาพชีวิตของประชาชนและสร้างความมั่นคงทางสังคม</p> <p>3. อนุรักษ์ฟื้นฟูทรัพยากรธรรมชาติและ สิ่งแวดล้อม และเสริมสร้างความเข้มแข็งในการบริหารจัดการอย่างยั่งยืน</p> <p>4. ยกระดับการค้า การลงทุน และการบริการ ให้มีการเชื่อมโยงกับกลุ่มประเทศอนุภาคกลุ่มน้ำโขง</p> <p>1. พัฒนาจังหวัดนครราชสีมาเป็นเมืองหลักรองรับความเจริญของภาคตะวันออกเฉียงเหนือเพื่อมุ่งสู่เมืองที่น่าอยู่</p>



ระดับ	ประเด็นยุทธศาสตร์	เป้าประสงค์
- สุรินทร์	<p>พัฒนาไปสู่ครัวของโลก และฐานการผลิตพลังงานสะอาด</p> <p>2. พัฒนาระบบโลจิสติกส์และการค้าเพื่อเป็นศูนย์กลางความเจริญของภาคอีสานและรองรับประชาคมเศรษฐกิจอาเซียน</p> <p>3. พัฒนาศักยภาพการท่องเที่ยวและผลิตภัณฑ์ชุมชนเพื่อสร้างและกระจายรายได้ไปสู่ประชาชนในพื้นที่</p> <p>4. พัฒนาสังคมคุณภาพที่ทั่วถึงและยั่งยืนเพื่อสู่การเป็นเมืองน่าอยู่</p> <p>5. พัฒนาทรัพยากรธรรมชาติและสิ่งแวดล้อม และการบริหารจัดการน้ำอย่างบูรณาการ</p> <p>6. ส่งเสริมการปกครองระบอบประชาธิปไตยและความมั่นคงของบ้านเมือง</p> <p>1. ยุทธศาสตร์ด้านการพัฒนาศักยภาพภาคการเกษตรและอุตสาหกรรมเกษตรเพื่อสร้างมูลค่าเพิ่ม</p> <p>2. ยุทธศาสตร์ด้านการพัฒนาความสามารถในการแข่งขันทางเศรษฐกิจ การค้า การลงทุน และการท่องเที่ยว</p>	<p>2. พัฒนาสังคมอย่างทั่วถึงและยั่งยืน</p> <p>3. พัฒนาระบบโครงข่ายคมนาคมขนส่งพลังงานสะอาด และศูนย์กระจายสินค้ารองรับความเจริญเติบโตทางเศรษฐกิจและสังคมเพื่อเตรียมความพร้อมเข้าสู่ประชาคมอาเซียน</p> <p>4. พัฒนาสินค้าเกษตรสีเขียวและอาหารปลอดภัยมุ่งสู่ครัวโลก</p> <p>5. เสริมสร้างอุตสาหกรรมสะอาดและการท่องเที่ยวสีเขียว</p> <p>1. ยุทธศาสตร์ด้านการพัฒนาศักยภาพภาคการเกษตรและอุตสาหกรรมเกษตรเพื่อสร้างมูลค่าเพิ่ม - เพื่อเพิ่มมูลค่าให้กับภาคการเกษตรและอุตสาหกรรมเกษตร</p> <p>2. ยุทธศาสตร์ด้านการพัฒนาความสามารถในการแข่งขันทางเศรษฐกิจ การค้า การลงทุน และการท่องเที่ยว - เพื่อพัฒนาความสามารถ</p>



ระดับ	ประเด็นยุทธศาสตร์	เป้าประสงค์
	<p>3. ยุทธศาสตร์ด้านการบริหารจัดการทรัพยากรธรรมชาติและสิ่งแวดล้อมอย่างยั่งยืน</p> <p>4. ยุทธศาสตร์ด้านการพัฒนาคนและสังคมเพื่อยกระดับคุณภาพชีวิตบนพื้นฐานความเสมอภาค</p> <p>5. ยุทธศาสตร์ด้านการเสริมสร้างความมั่นคงของชายแดน</p>	<p>ในการแข่งขันทางเศรษฐกิจ การค้า การลงทุน และการท่องเที่ยว</p> <p>3. ยุทธศาสตร์ด้านการบริหารจัดการทรัพยากรธรรมชาติและสิ่งแวดล้อมอย่างยั่งยืน - เพื่อบริหารจัดการพลังงาน ทรัพยากรธรรมชาติและสิ่งแวดล้อมอย่างยั่งยืน</p> <p>4. ยุทธศาสตร์ด้านการพัฒนาคนและสังคมเพื่อยกระดับคุณภาพชีวิตบนพื้นฐานความเสมอภาค - เพื่อพัฒนาคน และสังคม สู่หารยกระดับคุณภาพชีวิตบนพื้นฐานความเสมอภาค</p> <p>5. ยุทธศาสตร์ด้านการเสริมสร้างความมั่นคงของชายแดน - เพื่อเสริมสร้างความมั่นคงของชายแดน</p>
<p>มหาวิทยาลัยเทคโนโลยีราชมงคลอีสาน</p>	<p>- ส่งเสริมงานวิจัย สิ่งประดิษฐ์ และนวัตกรรม</p> <p>- เพิ่มศักยภาพการบูรณาการบริการวิชาการอย่างบูรณาการ</p>	<p>- ผลงานวิจัยหรืองานสร้างสรรค์ที่มีคุณภาพและมาตรฐานเป็นที่ยอมรับ</p> <p>- การบริการวิชาการเพื่อส่งเสริมความเข้มแข็งให้กับชุมชนอย่างยั่งยืน</p> <p>- มีระบบบริหารจัดการงานบริการวิชาการที่มีประสิทธิภาพ</p>



ระดับ	ประเด็นยุทธศาสตร์	เป้าประสงค์
	<ul style="list-style-type: none"> - พัฒนาระบบบริหารจัดการและระบบเครือข่ายความร่วมมือทั้งในและต่างประเทศให้ มีประสิทธิภาพ 	<ul style="list-style-type: none"> - ระบบการคลังและพัสดุที่โปร่งใสตรวจสอบได้ - ระบบการบริหารจัดการทรัพยากรมนุษย์ที่มีประสิทธิภาพ - ระบบการบริหารกิจการสภาของมหาวิทยาลัย/กรรมการประจำหน่วยงานและการติดตามตรวจสอบที่มีประสิทธิภาพ - ระบบบริหารจัดการของหน่วยงานสายสนับสนุนที่มีประสิทธิภาพ - ระบบการจัดการความรู้เพื่อการปรับปรุงการทำงานอย่างมีประสิทธิภาพ
สถาบันวิจัยและพัฒนา	<ul style="list-style-type: none"> - การวิจัยและพัฒนา - การบริการวิชาการ - การพัฒนาองค์กร 	<ul style="list-style-type: none"> - มีผลงานวิจัย สิ่งประดิษฐ์ และงานสร้างสรรค์ที่มีคุณภาพเป็นที่ยอมรับในระดับสากล - การบริการวิชาการเพื่อส่งเสริมความเข้มแข็งให้กับชุมชนอย่างยั่งยืน - ระบบบริหารจัดการบุคลากรที่มีประสิทธิภาพ
งานบริการวิชาการ	<ul style="list-style-type: none"> - บริการวิชาการและถ่ายทอดเทคโนโลยีสู่สังคม 	<ul style="list-style-type: none"> - การบริการวิชาการเพื่อส่งเสริมความเข้มแข็งให้กับชุมชนอย่างยั่งยืน



3. แผนที่ยุทธศาสตร์งานบริการวิชาการ (Strategy map)



4. นโยบายการพัฒนางานบริการวิชาการ สถาบันวิจัยและพัฒนา

งานบริการวิชาการ สถาบันวิจัยและพัฒนา มหาวิทยาลัยเทคโนโลยีราชมงคลธัญบุรี มีบทบาทในการบริหารงานบริการวิชาการ รวมทั้งสร้างความร่วมมือระหว่างมหาวิทยาลัยเทคโนโลยีราชมงคลธัญบุรีกับหน่วยงานทั้งในและต่างประเทศ เพื่อรองรับบทบาทดังกล่าว งานบริการวิชาการ สถาบันวิจัยและพัฒนา จึงได้กำหนดจุดเน้นในการพัฒนา ดังนี้

1. เป็นแหล่งให้บริการวิชาการ

ให้บริการทางวิชาการทั้งภาครัฐและเอกชน เพื่อพัฒนาชุมชนแบบมีส่วนร่วมอย่างยั่งยืน

2. มีระบบบริหารจัดการที่มีประสิทธิภาพ

โดยการจัดทำแผนพัฒนาบุคลากร ส่งเสริมวัฒนธรรมองค์กร ปรับปรุงโครงสร้างพื้นฐาน เครื่องมือ และอุปกรณ์ รวมทั้งการบริหารจัดการโดยยึดหลักธรรมาภิบาลในการบริหารจัดการ มีการบริหารจัดการความเสี่ยง

5. ประเด็นยุทธศาสตร์ เป้าประสงค์ ตัวชี้วัด ค่าเป้าหมาย

ประเด็นยุทธศาสตร์/เป้าประสงค์/ตัวชี้วัด	ค่าเป้าหมาย (จำนวนโครงการ)			
	ปี 2557	ปี 2558	ปี 2559	ปี 2560
ประเด็นยุทธศาสตร์ที่ 1 การบริการวิชาการ				
เป้าประสงค์ที่ 1 การบริการวิชาการเพื่อส่งเสริมความเข้มแข็งให้กับชุมชนอย่างยั่งยืน				
ตัวชี้วัดที่ 1.1.1 จำนวนชุมชนที่มีความเข้มแข็ง	2	2	2	2
เป้าประสงค์ที่ 1.2 มีระบบการบริหารจัดการงานบริการวิชาการอย่างมีประสิทธิภาพ				
ตัวชี้วัดที่ 1.2.1 จำนวนโครงการ/ กิจกรรมบริการวิชาการที่นำมาใช้ในการพัฒนาการเรียนการสอน / การวิจัย	12	12	12	12
ตัวชี้วัดที่ 1.2.2 จำนวนงานบริการทางวิชาการที่เกิดประโยชน์ต่อสังคม	12	12	12	12
ตัวชี้วัดที่ 1.2.3 จำนวนเครือข่ายความร่วมมือกับชุมชน ภาครัฐและเอกชน	12	12	12	12

6. การนำแผนไปสู่การปฏิบัติ โครงการ/กิจกรรม

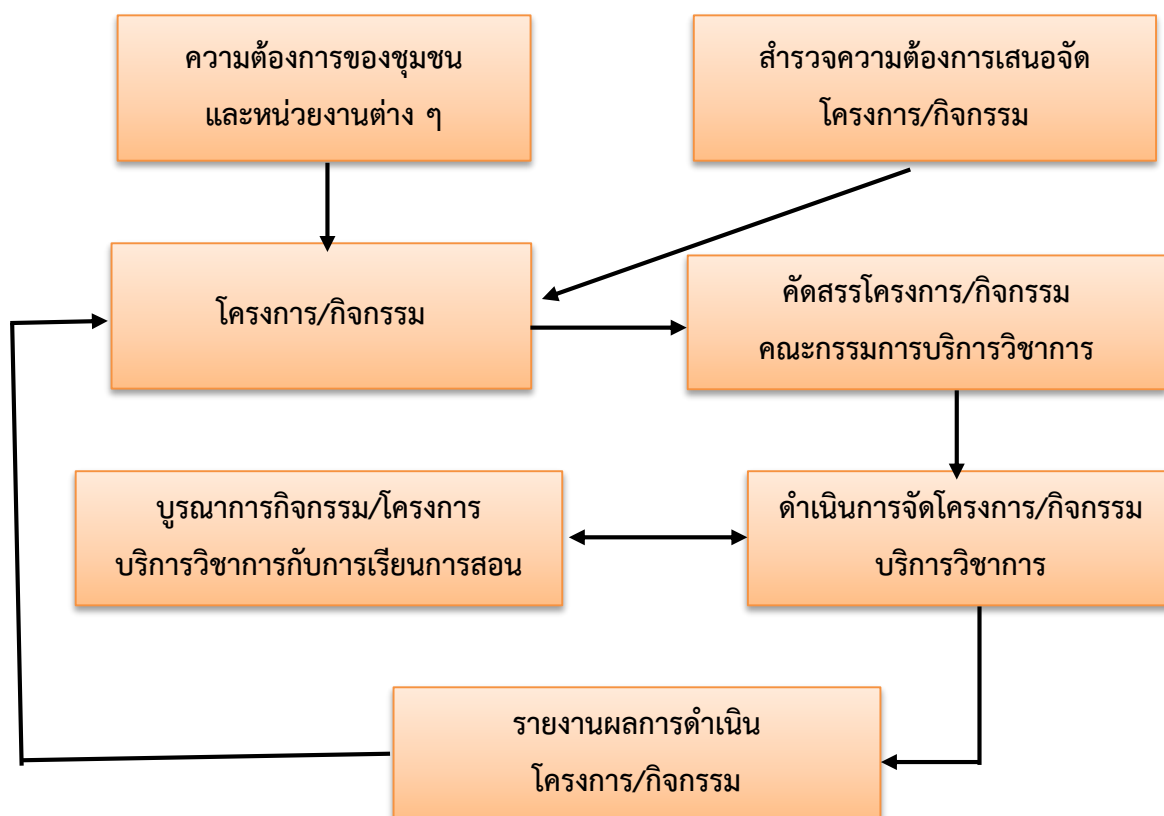
ลำดับ ที่	โครงการ/กิจกรรม	จำนวนโครงการ				หมายเหตุ
		2557	2558	2559	2560	
เป้าประสงค์ที่ 1 การบริการวิชาการเพื่อส่งเสริมความเข้มแข็งให้กับชุมชนอย่างยั่งยืน						
1	โครงการพัฒนาเสริมสร้างความเข้มแข็งชุมชน : หมู่บ้านราชมงคลอีสาน	2	2	2	2	
เป้าประสงค์ที่ 1.2 มีระบบการบริหารจัดการงานบริการวิชาการอย่างมีประสิทธิภาพ						
1	โครงการพัฒนาศักยภาพคนพิการ	2	2	2	2	
2	โครงการพัฒนาศักยภาพบุคลากร มทร.อีสาน : ดำเนินงานบริการวิชาการ	1	1	1	1	
3	โครงการเผยแพร่ผลงานวิจัยและงานบริการ วิชาการ	-	-	1	1	
4	โครงการบริการวิชาการเคลื่อนที่	1	1	1	1	
5	โครงการพัฒนาอาชีพ	1	1	1	1	
6	โครงการบูรณาการการเรียนการสอน / การวิจัย	12	12	11	11	
7	โครงการพัฒนาเสริมสร้างความเข้มแข็งชุมชน : ถ่ายทอดเทคโนโลยีสู่ชุมชน/ คัดสรรองค์ความรู้ จากงานวิจัยเพื่อนำไปใช้ประโยชน์	12	12	11	11	

7. ความต้องการของชุมชน และหน่วยงานต่าง ๆ

1. การเพิ่มมูลค่าผลิตภัณฑ์
2. เครื่องอำนวยความสะดวกสำหรับผู้ด้อยโอกาส
3. เศรษฐกิจพอเพียงในชุมชน หน่วยงานต่าง ๆ
4. การลดต้นทุนการผลิต
5. การเกษตรตามท้องถิ่น
6. การปลูกพืชและเลี้ยงสัตว์
7. การพัฒนาคุณภาพผลิตภัณฑ์/การตรวจคุณภาพผลิตภัณฑ์ให้เป็นไปตามมาตรฐาน
8. การแปรรูปผลิตภัณฑ์ในท้องถิ่น



8. ระบบและกลไกการบริการวิชาการ



9. ความหมายของการให้บริการทางวิชาการ

การให้บริการทางวิชาการ ตามคำอธิบายของตัวบ่งชี้ที่ 8 สำนักงานรับรองมาตรฐานและประเมินคุณภาพการศึกษา (องค์การมหาชน) คือ การที่สถานศึกษาระดับอุดมศึกษาซึ่งอยู่ในฐานะที่เป็นที่พึ่งของชุมชน เป็นแหล่งอ้างอิงทางวิชาการ หรือทำหน้าที่ใดๆที่มีผลต่อการพัฒนาชุมชนในด้านวิชาการ หรือพัฒนาความรู้ ตลอดจนความเข้มแข็งประเทศชาติ และนานาชาติ เป็นการให้บริการแก่บุคคลหรือหน่วยงานภายนอกสถานศึกษา แบ่งเป็น 2 แบบคือ

1. การบริการทางวิชาการ ประกอบไปด้วย การฝึกอบรม สัมมนา อภิปราย บรรยาย ประชุม เชิงปฏิบัติการ การสอนหลักสูตรพิเศษเพื่อรับประกาศนียบัตร วิเคราะห์ การตรวจสอบ การทดสอบ การสอบเทียบ การประเมินผล และการแปล การวางแผน การวางระบบ การออกแบบ การประดิษฐ์ หรือการผลิต การให้บริการเครื่องมือหรืออุปกรณ์ต่างๆ การให้คำปรึกษาหรือข้อเสนอแนะ หรือการให้บริการข้อมูลการให้บริการในลักษณะอื่นๆ

2. การถ่ายทอดเทคโนโลยี เป็นกระบวนการที่นำเอาเทคโนโลยีที่เกิดขึ้น (หรือพัฒนาขึ้น) ในสถานที่หนึ่งเพื่อวัตถุประสงค์อย่างหนึ่งไปใช้ในที่อื่นเพื่อวัตถุประสงค์เดียวกันหรือเพื่อวัตถุประสงค์ที่แตกต่างกันออกไป ทั้งนี้การถ่ายทอดเทคโนโลยีจะต้องครอบคลุมประเด็นซึ่งประกอบด้วย (1) Know-how หมายถึง องค์ความรู้หรือประสบการณ์ต่างๆ (2) Show-how หมายถึง การฝึกทักษะคำแนะนำ

ต่างๆ ที่ช่วยในการใช้องค์ความรู้ได้อย่างชำนาญหรืออย่างมีประสิทธิภาพ (3) Utilization หมายถึง การนำองค์ความรู้ที่ได้ไปใช้ให้เกิดประโยชน์ เช่น ลดต้นทุน เพิ่มผลผลิต พัฒนาผลิตภัณฑ์ ปรับปรุงวิธีการผลิต พัฒนาบรรจุภัณฑ์ และปรับปรุงขั้นตอน/วิธีการขนส่ง

โดยแบ่งการให้บริการทางวิชาการ ออกเป็น 3 ลักษณะ ดังนี้

1. การให้บริการแบบให้เปล่า เป็นโครงการที่มหาวิทยาลัยสนับสนุนงบประมาณให้ทั้งหมด ผู้รับบริการไม่ต้องเสียค่าใช้จ่าย

2. การให้บริการโดยไม่มุ่งผลกำไร เป็นโครงการที่ผู้รับบริการเป็นผู้ออกค่าใช้จ่ายและมหาวิทยาลัยร่วมสนับสนุนทั้งในรูปแบบค่าใช้จ่ายหรือสนับสนุนด้านอื่น ๆ เช่น การฝึกอบรม ประชุม สัมมนา หรือให้บริการทางวิชาการ ด้านบุคลากร การเป็นวิทยากร อาจารย์พิเศษ กรรมการ ที่ปรึกษา เป็นต้น

3. การให้บริการทางวิชาการเชิงธุรกิจ เป็นการให้บริการที่ผู้รับบริการต้องเสียค่าใช้จ่ายเอง เช่น การวิเคราะห์ การตรวจสอบ การทดสอบ การสอบเทียบ การประเมินผลและการแปล การวางแผน การวางระบบ การออกแบบ การประดิษฐ์ หรือการผลิต การให้บริการเครื่องมือหรืออุปกรณ์ต่างๆ การฝึกอบรม เป็นต้น

10. ตัวชี้วัดด้านบริการทางวิชาการของมหาวิทยาลัยเทคโนโลยีราชมงคลอีสาน

ระดับคณะ

องค์ประกอบที่ 3 การบริการวิชาการ

ตัวบ่งชี้ที่ 3.1 การบริการวิชาการแก่สังคม (สกอ.3.1)

1. จัดทำแผนการบริการประจำปีที่สอดคล้องกับความต้องการของสังคมและกำหนดตัวบ่งชี้วัดความสำเร็จในระดับแผนและโครงการบริการวิชาการแก่สังคมและเสนอกรรมการประจำคณะเพื่อพิจารณาอนุมัติ
2. โครงการบริการวิชาการแก่สังคมตามแผน มีการจัดทำแผนการใช้ประโยชน์จากการบริการวิชาการเพื่อให้เกิดผลต่อการพัฒนานักศึกษา ชุมชน หรือสังคม
3. โครงการบริการวิชาการแก่สังคมในข้อ 1 อย่างน้อยต้องมีโครงการที่บริการแบบให้เปล่า
4. ประเมินความสำเร็จตามตัวบ่งชี้ของแผนและโครงการบริการวิชาการแก่สังคมในข้อ 1 และนำเสนอกรรมการประจำคณะ เพื่อพิจารณา
5. นำผลการประเมินตามข้อ 4 มาปรับปรุงแผนหรือพัฒนาการให้บริการวิชาการสังคม
6. คณะมีส่วนร่วมในการบริการวิชาการแก่สังคมในระดับสถาบัน



ระดับมหาวิทยาลัย

องค์ประกอบที่ 3 การบริการวิชาการ

ตัวบ่งชี้ที่ 3.1 การบริการวิชาการแก่สังคม (สกอ.3.1)

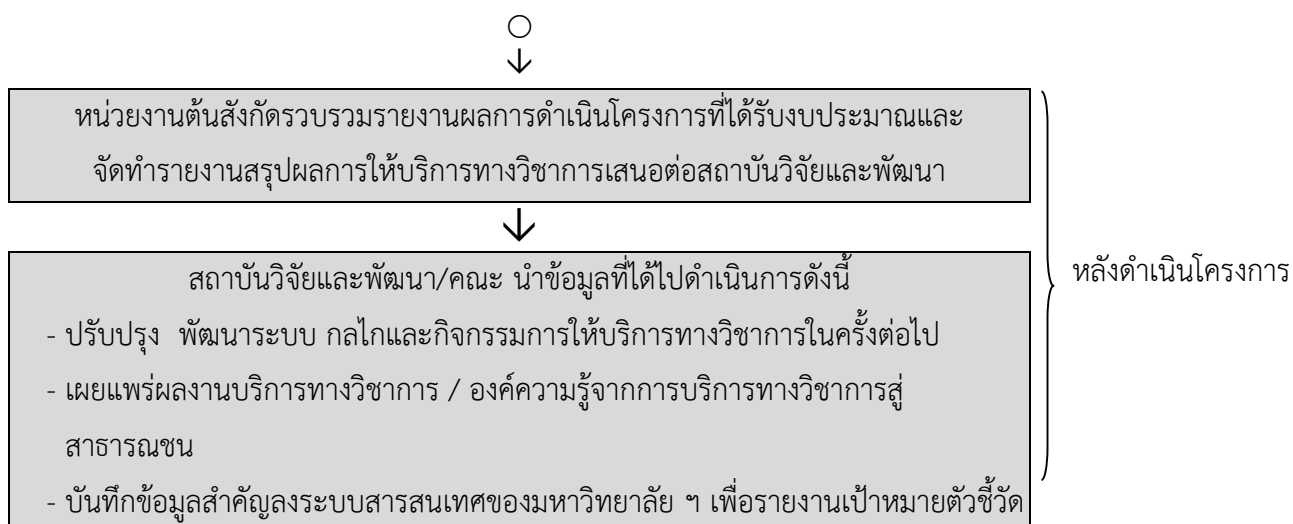
1. กำหนดชุมชนหรือองค์การเป้าหมายของการให้บริการทางวิชาการแก่สังคมโดยมีความร่วมมือระหว่างคณะหรือหน่วยงานเทียบเท่า
2. จัดทำแผนบริการวิชาการโดยมีส่วนร่วมจากชุมชนหรือองค์การเป้าหมายที่กำหนดในข้อ 1
3. ชุมชนหรือองค์การเป้าหมายได้รับการพัฒนาและมีความเข้มแข็งที่มีหลักฐานที่ปรากฏชัดเจน
4. ชุมชนหรือองค์การเป้าหมายดำเนินการพัฒนาตนเองอย่างต่อเนื่อง
5. สถาบันสามารถสร้างเครือข่ายความร่วมมือกับหน่วยงานภายนอกในการพัฒนาชุมชนหรือองค์การเป้าหมาย
6. ทุกคณะต้องมีส่วนร่วมในการดำเนินการตามแผนบริการทางวิชาการแก่สังคมของสถาบันตามข้อ 2 โดยมีจำนวนอาจารย์เข้าร่วมไม่น้อยกว่าร้อยละ 5 ของอาจารย์ทั้งหมดของสถาบัน ทั้งนี้ต้องมีอาจารย์มาจากทุกคณะ

11. หน้าที่ของงานบริการวิชาการ

งานบริการวิชาการ มีหน้าที่บริการวิชาการ ส่งเสริมศักยภาพด้านงานบริการวิชาการให้แก่สังคม ซึ่งสามารถกำหนดภาระหน้าที่ได้ดังนี้

1. การให้บริการวิชาการ
 - จัดทำแผนบริการวิชาการของมหาวิทยาลัยเทคโนโลยีราชมงคลอีสาน
 - ประสานงาน ร่วมมือและอำนวยความสะดวกให้กับบุคลากร
2. การพัฒนาศักยภาพบุคลากรด้านการให้บริการวิชาการ
 - จัดฝึกอบรมความรู้ด้านการให้บริการวิชาการ
 - ให้คำปรึกษาด้านการบริการวิชาการ
 - บริการข้อมูลสารสนเทศด้านการบริการวิชาการ





จากขั้นตอนการขอรับการสนับสนุนโครงการบริการทางวิชาการ มหาวิทยาลัยเทคโนโลยีราชมงคลธัญบุรี สามารถสรุปเป็นกระบวนการบริการทางวิชาการ มีระบบ กลไกการบริการทางวิชาการ หลังจากได้รับผลการพิจารณาแล้ว ผู้ขอรับการสนับสนุนต้องดำเนินการโดยแบ่งเป็นกิจกรรมใหญ่เป็น 3 กิจกรรมดังนี้ ก่อนดำเนินโครงการ ดำเนินโครงการ และหลังดำเนินโครงการ ประกอบด้วยสำรวจและวิเคราะห์ความต้องการรับบริการทางวิชาการของสังคมและชุมชน ทั้งภาครัฐและภาคเอกชน เพื่อนำข้อมูลมาจัดทำโครงการและประกอบการกำหนดทิศทางและจัดทำแผนการบริการทางวิชาการ ดำเนินการตามโครงการ ติดตามผลการดำเนินการ และรายงานผลการดำเนินโครงการ

ก่อนดำเนินโครงการบริการวิชาการ

- 1.1 การสำรวจความต้องการของชุมชนหรือศึกษาความต่อเนื่องของโครงการเดิม (ถ้ามี) เพื่อนำข้อมูลมาจัดทำโครงการและประกอบการจัดแผนการบริการทางวิชาการ
- 1.2 จัดทำข้อเสนอโครงการเพื่อขอรับการสนับสนุนการบริการทางวิชาการและเสนอแผนบริการทางวิชาการตามลำดับขั้นตอน

ระหว่างดำเนินโครงการบริการวิชาการ

เมื่อแผนบริการทางวิชาการได้รับการอนุมัติแล้ว ผู้รับผิดชอบดำเนินโครงการต้องดำเนินการตามขั้นตอนดังนี้ ขั้นเตรียมการ ขั้นดำเนินการ และขั้นหลังดำเนินโครงการ

- 2.1 **ขั้นเตรียมการ** มีการดำเนินการ ดังนี้
 - 2.1.1 จัดทำข้อเสนอโครงการ เสนอต่ออธิการบดีหรือผู้รับมอบอำนาจเพื่อขออนุมัติดำเนินโครงการ โดยผ่านตามสายงาน
 - 2.1.2 จัดทำคำสั่งแต่งตั้งคณะกรรมการและวิทยากร เสนอต่ออธิการบดีหรือผู้รับมอบอำนาจเพื่อขออนุมัติดำเนินโครงการ โดยผ่านตามสายงาน
 - 2.1.3 ประสานงานกับหน่วยงานที่เกี่ยวข้อง
 - 2.1.4 เตรียมความพร้อมในการดำเนินโครงการประกอบด้วย

- 1) จัดเตรียมวัสดุและอุปกรณ์ในการบริการทางวิชาการ
- 2) ขอยืมเงินทროงจ่าย
- 3) จัดเตรียมสถานที่
- 4) จัดเตรียมยานพาหนะ /ขออนุญาตไปราชการ
- 5) จัดเตรียมเอกสารประกอบการเบิกจ่าย
- 6) ขออนุญาตพานักศึกษาออกนอกสถานที่เพื่อเข้าร่วมดำเนินโครงการ
- 7) รายงานความก้าวหน้าการดำเนินงานประจำเดือนจนกว่าจะสิ้นสุด ไปยังสถาบันวิจัยและพัฒนา โดยผ่านตามสายงาน (กรณีโครงการมีกำหนดการมากกว่า 1 เดือน)

ทั้งนี้ แต่ละโครงการอาจมีการดำเนินการอื่น ๆ นอกเหนือจากนี้ตามลักษณะของโครงการ

2.3 ระหว่างดำเนินโครงการ มีการดำเนินการ ดังนี้

- 2.2.1 ประเมินความรู้เบื้องต้นของผู้รับบริการ เพื่อปรับกิจกรรมให้เหมาะสมกับกลุ่มเป้าหมาย (ถ้ามี) เช่น ใช้แบบทดสอบก่อนเรียน เพื่อวัดความรู้ของกลุ่มเป้าหมาย
- 2.2.2 ปฏิบัติกิจกรรมตามแผนการดำเนินโครงการที่กำหนดไว้
- 2.2.3 ประเมินการจัดโครงการด้านคุณประโยชน์และความพึงพอใจผู้เข้ารับบริการ

2.4 หลังดำเนินโครงการ มีการดำเนินการ ดังนี้

- 2.3.1 วิเคราะห์แบบประเมิน
- 2.3.2 จัดทำหนังสือขอบคุณวิทยากร
- 2.3.3 จัดทำหนังสือแจ้งรายชื่อนักศึกษาที่มีส่วนร่วมในโครงการ (กรณีเป็นกรรมการและผู้ช่วยวิทยากร) เสนอต่องานพัฒนานักศึกษาเพื่อพิจารณาคะแนนกิจกรรม
- 2.3.4 จัดส่งหลักฐานการเบิกจ่ายเงินทროงจ่ายในการดำเนินโครงการ เสนอต่อกองคลัง/งานบริหารแผนและการคลังประจำวิทยาเขต (ภายใน 1 เดือนหลังจากขอยืมเงินทროงจ่าย)
- 2.3.5 สรุปและถอดบทเรียน ซึ่งเป็นการสรุปความรู้ที่ได้รับหลังจากเสร็จสิ้นการดำเนินการโครงการที่ได้กำหนดไว้ เพื่อให้เกิดเป็นองค์ความรู้ขึ้น
- 2.3.6 ติดตามผลการนำความรู้ไปใช้ประโยชน์ ในการติดตามผลการนำความรู้ที่ได้ให้บริการทางวิชาการไปใช้ประโยชน์ของกลุ่มเป้าหมาย **ควรทำการติดตามหลังสิ้นสุดโครงการภายใน 1 เดือน แต่ไม่เกิน 3 เดือน**
- 2.3.7 สรุปผลและประเมินความสำเร็จของการบริการทางวิชาการพร้อมทั้งจัดทำรายงาน เมื่อดำเนินโครงการบริการทางวิชาการแล้วเสร็จ ผู้รับผิดชอบโครงการสรุปผล ประเมินความสำเร็จของการให้บริการตามตัวชี้วัด ที่ผู้รับผิดชอบโครงการกำหนดไว้ ซึ่งจะต้องมีการประเมินให้เห็นถึงผลความสำเร็จของการบูรณาการงานบริการทางวิชาการกับการเรียนการสอน หรือการวิจัย และจัดทำสรุปผลโครงการในรูปเล่มรายงานเพื่อเป็นหลักฐานพร้อมจัดส่งเล่มรายงานผลต่อสถาบันวิจัยและพัฒนาและคณะ โดยผ่านตามสายงาน



- 2.3.8 จัดทำแผน/รายงานผลการปฏิบัติงานและการใช้จ่ายงบประมาณ ประจำปีงบประมาณ (สงป. 301) (ตามที่กองนโยบายและแผนกำหนด) โดยรายงานทุกเดือน
- 2.3.9 จัดทำรายงานการให้บริการวิชาการแก่สังคม
- 2.3.10 จัดทำรูปเล่มรายงานผลการดำเนินโครงการ นำส่งสถาบันวิจัยและพัฒนาจำนวน 2 เล่ม พร้อมแผ่นบันทึกข้อมูล (บันทึกรายงานสรุปพร้อมหลักฐาน) จำนวน 2 แผ่น

หลังดำเนินโครงการบริการวิชาการ

- 3.1 เมื่อดำเนินการรายงานผลการดำเนินโครงการแล้ว หน่วยงานต้นสังกัดรวบรวมรูปเล่มรายงานผลการดำเนินโครงการพร้อมทั้งจัดทำสรุปผลการให้บริการทางวิชาการเสนอต่อสถาบันวิจัยและพัฒนาและคณะ
- 3.2 สถาบันวิจัยและพัฒนาและคณะนำข้อมูลที่ได้รับไปดำเนินการดังนี้
 - 3.2.1 นำข้อมูลไปปรับปรุง เช่น ปรับปรุงหลักสูตร / กิจกรรม / การดำเนินงาน เพื่อพัฒนาระบบกลไกและกิจกรรมการให้บริการทางวิชาการในครั้งต่อไป
 - 3.2.2 เผยแพร่ผลงานบริการทางวิชาการ/องค์ความรู้จากการบริการทางวิชาการสู่สาธารณชนโดยการสื่อสารผ่านวิธีต่าง ๆ เช่น จดหมายข่าว บอร์ดประชาสัมพันธ์ website
 - 3.2.3 บันทึกข้อมูลลงระบบสารสนเทศของมหาวิทยาลัยฯ เพื่อรายงานเป้าหมายตัวชี้วัด
- 3.3 นำความรู้จากการบริการทางวิชาการไปบูรณาการกับการเรียนการสอนและการวิจัย (ถ้ามี) ผู้รับผิดชอบโครงการสามารถนำความรู้ประสบการณ์ จากการบริการทางวิชาการไปบูรณาการกับการเรียนการสอนหรือการวิจัยนั้น สามารถทำในแนวทางต่อไปนี้
 - 3.3.1 พัฒนาเป็นหัวข้อวิจัย / โจทย์วิจัย เพื่อนำความรู้ ประสบการณ์จากการบริการทางวิชาการมาต่อยอดไปสู่การพัฒนาองค์ความรู้ใหม่ผ่านกระบวนการวิจัย
 - 3.3.2 มีการบูรณาการงานบริการทางวิชาการแก่สังคมกับการเรียนการสอน เช่น กำหนดให้นักศึกษานำความรู้ไปจัดทำเป็นโครงการ หรือกิจกรรมที่เป็นประโยชน์ต่อชุมชน โดยระบุชื่อโครงการบริการทางวิชาการ หรือสรุปความรู้ที่ได้ออกไปให้บริการทางวิชาการ
- 3.4 การขอกำหนดตำแหน่งทางวิชาการโดยใช้เอกสารการรับใช้สังคม (ถ้ามี)



2. แนวปฏิบัติที่ดี

2.1 ด้านกระบวนการบริการวิชาการแบบมีส่วนร่วมเพื่อสร้างชุมชนเข้มแข็ง ขั้นตอนการดำเนินงาน

เตรียมการ

- การสำรวจความต้องการของชุมชนหรือศึกษาความต่อเนื่องของโครงการเดิม (ถ้ามี) เพื่อนำข้อมูลมาจัดทำโครงการและประกอบการจัดแผนการบริการทางวิชาการ **ชุมชนมีส่วนร่วมในด้านต่าง ๆ เช่น การศึกษาบริบทชุมชนของโครงการ การประชุมแบบมีส่วนร่วมระหว่างชุมชนกับมหาวิทยาลัย การบูรณาการแผนร่วมกันระหว่างชุมชนกับมหาวิทยาลัย**
- จัดทำข้อเสนอโครงการเพื่อขอรับการสนับสนุนการบริการทางวิชาการและเสนอแผนบริการทางวิชาการตามลำดับขั้นตอน

ดำเนินโครงการ

- จัดทำข้อเสนอโครงการเสนอต่ออธิการบดีหรือผู้รับมอบอำนาจเพื่อขออนุมัติดำเนินโครงการ โดยผ่านตามสายงาน
 - จัดทำคำสั่งแต่งตั้งคณะกรรมการและวิทยากรเสนอต่ออธิการบดีหรือผู้รับมอบอำนาจเพื่อขออนุมัติดำเนินโครงการ โดยผ่านตามสายงาน
 - ประสานงานกับหน่วยงานที่เกี่ยวข้อง
 - เตรียมความพร้อมในการดำเนินโครงการประกอบด้วย
 - 1) จัดเตรียมวัสดุและอุปกรณ์ในการบริการทางวิชาการ
 - 2) ขอยืมเงินทตรงจ่าย
 - 3) จัดเตรียมสถานที่
 - 4) จัดเตรียมยานพาหนะ /ขออนุญาตไปราชการ
 - 5) จัดเตรียมเอกสารประกอบการเบิกจ่าย
 - 6) ขออนุญาตพนักศึกษาก่อนนอกสถานที่เพื่อเข้าร่วมดำเนินโครงการ
 - 7) รายงานความก้าวหน้าการดำเนินงานประจำเดือนจนกว่าจะสิ้นสุด ไปยังสถาบันวิจัยและพัฒนา โดยผ่านตามสายงาน (กรณีโครงการมีกำหนดการมากกว่า 1 เดือน)
- ทั้งนี้แต่ละโครงการอาจมีการดำเนินการอื่น ๆ นอกเหนือจากนี้ตามลักษณะของโครงการ

ประเมินผล

- ประเมินความรู้เบื้องต้นของผู้รับบริการเพื่อปรับกิจกรรมให้เหมาะสมกับกลุ่มเป้าหมาย (ถ้ามี) เช่น ใช้แบบทดสอบก่อนเรียนเพื่อวัดความรู้ของกลุ่มเป้าหมาย
- ประเมินการจัดโครงการด้านคุณประโยชน์และความพึงพอใจผู้เข้ารับบริการ
- การสรุปผลการดำเนินโครงการ



ติดตาม

- ติดตามผลการนำความรู้ไปใช้ประโยชน์ในการติดตามผลการนำความรู้ที่ได้ให้บริการทางวิชาการไปใช้ประโยชน์ของกลุ่มเป้าหมายควรทำการติดตามหลังสิ้นสุดโครงการภายใน 1 เดือนแต่ไม่เกิน 3 เดือน **การติดตามผลการนำความรู้ไปใช้ประโยชน์**

เผยแพร่

- เผยแพร่ผลงานบริการทางวิชาการ/องค์ความรู้จากการบริการทางวิชาการสู่สาธารณชนโดยการสื่อสารผ่านวิธีต่างๆเช่น จัดหมายข่าวบอร์ดประชาสัมพันธ์ website

ความรู้ที่ใช้ ด้านวิชาการและเทคโนโลยี ได้แก่ การสร้างเครื่องมือที่ช่วยในการผลิต เทคโนโลยีการเพิ่มผลผลิต การลดต้นทุน การใช้พลังงานทดแทน ด้านการบริหารจัดการ การออกแบบบรรจุภัณฑ์ ตราสินค้า เป็นต้น

วิธีการ อบรม, การปฏิบัติการ, การให้ข้อมูล

ขั้นตอน จัดทำแผนบริการวิชาการ

ปัญหา

- ภายในหน่วยงาน**
- การบริหารจัดการด้านการเบิกจ่าย
 - ความล่าช้าด้านงบประมาณ
 - ความยุ่งยากในการดำเนินงานด้านเอกสาร
 - ภาระงานของผู้ให้บริการ

- ภายนอกหน่วยงาน**
- การประสานงาน
 - การติดตามผลการนำความรู้จากการอบรมไปใช้ประโยชน์
 - การนำความรู้จากการอบรมไปใช้ประโยชน์อย่างต่อเนื่อง

กระบวนการบริการวิชาการแบบมีส่วนร่วมเพื่อสร้างชุมชนเข้มแข็ง

การสำรวจความต้องการของชุมชน แบบมีส่วนร่วมระหว่างชุมชนกับมหาวิทยาลัย

- การศึกษาบริบทชุมชนของโครงการ ด้านกายภาพ ชีวภาพ เศรษฐกิจ สังคม
- การประชุมแบบมีส่วนร่วมระหว่างชุมชนกับมหาวิทยาลัย
- การบูรณาการแผนร่วมกันระหว่างชุมชนกับมหาวิทยาลัย
- มีการกำหนดตัวชี้วัด/ข้อตกลงร่วมกัน เพื่อใช้ในการติดตามผลและนำไปปรับปรุงแก้ไข

2.2 ด้านการบูรณาการงานบริการทางวิชาการเข้ากับการเรียนการสอน และ/หรือการวิจัย**หลักการ**

ตามเกณฑ์คุณภาพการศึกษาระดับอุดมศึกษาได้ระบุว่าสถาบันอุดมศึกษาแต่ละแห่งอาจมีจุดเน้นในเรื่องการวิจัยที่แตกต่างกันขึ้นกับสภาพแวดล้อมและความพร้อมของแต่ละสถาบัน อย่างไรก็ตามทุกสถาบันอุดมศึกษาจำเป็นต้องมีพันธกิจนี้เป็นส่วนหนึ่งของพันธกิจสถาบัน ดังนั้น จึงต้องมีระบบและกลไก



ควบคุมให้สามารถดำเนินการในพันธกิจด้านนี้ได้อย่างมีประสิทธิภาพและคุณภาพตามจุดเน้นเฉพาะของแต่ละสถาบันเพื่อให้ได้ผลงานวิจัยและงานสร้างสรรค์ที่เกิดประโยชน์ การวิจัยจะประสบความสำเร็จและเกิดประโยชน์จำเป็นต้องมีส่วนประกอบที่สำคัญ 3 ประการ คือ 1) สถาบันต้องมีแผนการวิจัย มีระบบและกลไก ตลอดจนมีการสนับสนุนทรัพยากรให้สามารถดำเนินการได้ตามแผน 2) คณาจารย์มีส่วนร่วมในการวิจัยอย่างเข้มแข็งโดยบูรณาการงานวิจัยกับการจัดการเรียนการสอน และพันธกิจด้านอื่นๆ ของสถาบัน และ 3) ผลงานวิจัยมีคุณภาพ มีประโยชน์ สอดยุคศาสตร์ของชาติและมีการเผยแพร่อย่างกว้างขวาง

เพื่อให้ผลการวิจัยประสบความสำเร็จและเกิดประโยชน์ตามส่วนประกอบที่สำคัญในข้อ 2 มหาวิทยาลัยจึงเห็นความสำคัญ และกำหนดประเด็นการจัดการความรู้ในเรื่องการบูรณาการงานบริการทางวิชาการกับการเรียนการสอน และ/หรือการวิจัย

ความหมาย

ตาม พจนานุกรม ฉบับราชบัณฑิตยสถาน ปี 2525 ได้ให้ความหมายของคำว่า “บูรณาการ” ไว้ว่า “บูรณาการ” หมายถึง บูรณะ แปลว่า ซ่อมแซม ทำให้กลับคืนดีเช่นเดิม

บูรณาการ แปลว่า การนำหน่วยที่แยกกันมารวมเข้าเป็นอันหนึ่งอันเดียวกัน

ดังนั้น การบูรณาการงานวิจัยกับการเรียนการสอน หรือการบริการทางวิชาการ จึงหมายถึงการนำเอาศาสตร์ของการวิจัย การเรียนการสอน และบริการทางวิชาการ ที่มีความสัมพันธ์เกี่ยวข้องกันมา ผสมผสานเข้าด้วยกันให้กลมกลืนเป็นเนื้อเดียวกัน จนมีความสมบูรณ์ครบถ้วนในตัวเอง เพื่อนำมาใช้ประโยชน์ในด้านต่างๆ เช่น เกิดองค์ความรู้ให้กับนักศึกษา ชุมชนที่รับบริการ และมหาวิทยาลัย เป็นต้น



รูปแบบการบูรณาการงานบริการทางวิชาการเข้ากับการเรียนการสอน

รูปแบบการบูรณาการงานวิจัยเข้ากับการเรียนการสอนหรือการบริการทางวิชาการ/วิชาชีพของมหาวิทยาลัย มี 2 รูปแบบ ดังนี้

รูปแบบที่ 1 การนำองค์ความรู้ที่ได้จากการบริการทางวิชาการมาบูรณาการกับรายวิชาที่มีเนื้อหาสอดคล้อง

ขั้นตอนดำเนินงาน

ขั้นตอนที่ 1 สังเคราะห์องค์ความรู้จากการบริการทางวิชาการ

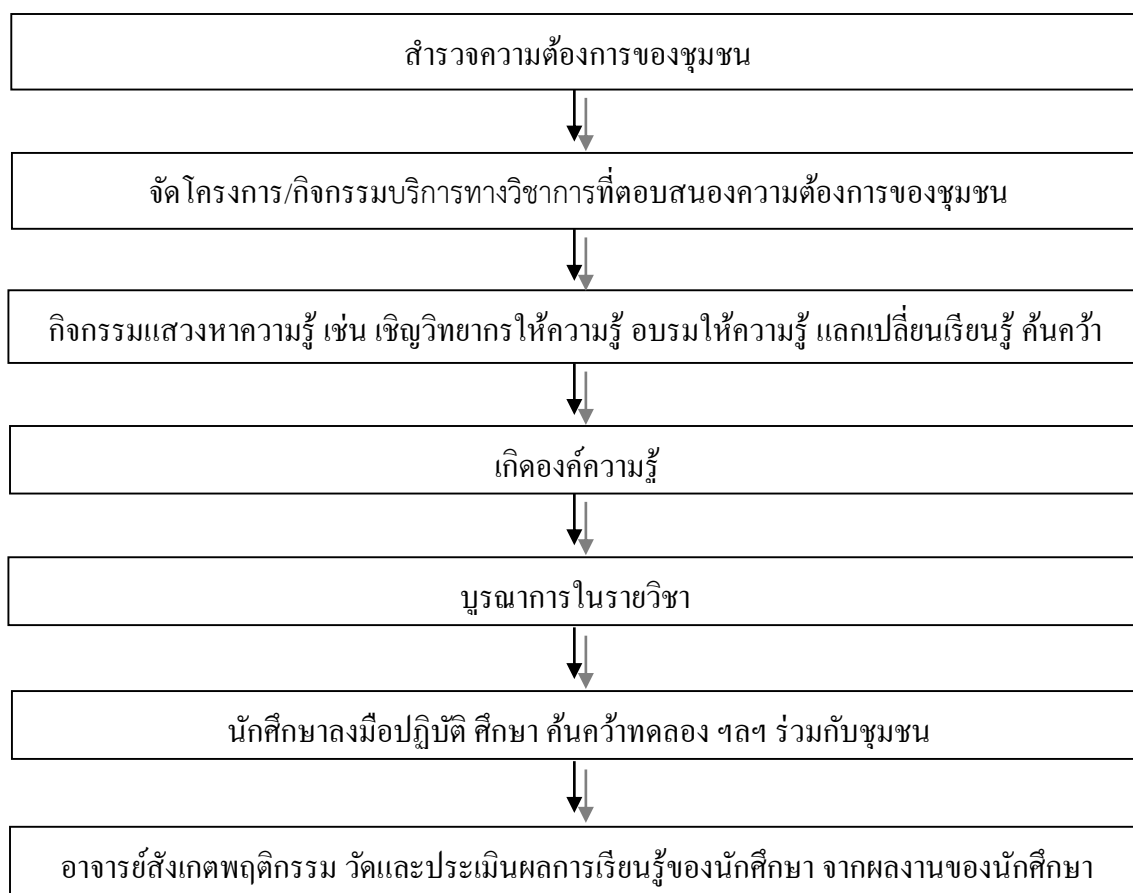
ขั้นตอนที่ 2 พิจารณารายวิชาที่สอดคล้องกับองค์ความรู้จากการบริการทางวิชาการ

ขั้นตอนที่ 3 ระบุกิจกรรมการบูรณาการใน มคอ.3 หมวดที่ 5 แผนการสอนและการประเมินผล

ขั้นตอนที่ 4 ดำเนินการบูรณาการ การเรียนการสอนกับการบริการทางวิชาการ

ขั้นตอนที่ 5 วัดและประเมินผลการเรียนรู้ โดยรายงานผลการการเรียนรู้ใน มคอ.5

วิธีดำเนินงาน



รูปแบบที่ 2 การบูรณาการรายวิชาที่สอดคล้องกับองค์ความรู้ของการบริการทางวิชาการและฝึกปฏิบัติให้นักศึกษา โดยให้นักศึกษาสามารถถ่ายทอดองค์ความรู้นั้นได้ด้วยตนเอง

ขั้นตอนดำเนินงาน

ขั้นตอนที่ 1 พิจารณารายวิชาที่สอดคล้องกับองค์ความรู้จากการบริการทางวิชาการ

ขั้นตอนที่ 2 ระบุกิจกรรมการบูรณาการใน มคอ.3 หมวดที่ 5 แผนการสอนและการประเมินผล

ขั้นตอนที่ 3 ให้นักศึกษาค้นคว้าและเรียนรู้ เพื่ออภิปรายปรากฏการณ์ พร้อมทั้งค้นพบองค์ความรู้ หรือเทคนิคของการบริการทางวิชาการด้วยการปฏิบัติจริงจนสามารถถ่ายทอดองค์ความรู้ได้

ขั้นตอนที่ 4 จัดให้นักศึกษามีส่วนร่วมในการให้บริการทางวิชาการกับชุมชน เช่นการเป็นผู้ช่วยวิทยากร การดำเนินงานอื่นๆ เป็นต้น

ขั้นตอนที่ 5 วัดและประเมินผลการเรียนรู้ โดยรายงานผลการการเรียนรู้ใน มคอ.5

วิธีดำเนินงาน



3. การขอกำหนดตำแหน่งทางวิชาการโดยใช้เอกสารการรับใช้สังคม

(ที่มา : เอกสารประกอบการบรรยายของ รองศาสตราจารย์ ดร.อวรณ์ โอภาสพัฒนกิจ หัวข้อ “แนวทางประเมินผลงานบริการวิชาการรับใช้สังคมและมาตรฐานเอกสารที่ใช้ขอตำแหน่งทางวิชาการ” เมื่อวันที่ 28 – 29 มิถุนายน 2559 ณ มหาวิทยาลัยเทคโนโลยีราชมงคลธัญบุรี)

การขอกำหนดตำแหน่งทางวิชาการโดยใช้เอกสารการรับใช้สังคม

สืบเนื่องจาก ก.พ.อ. ได้มีประกาศ เรื่อง หลักเกณฑ์และวิธีการพิจารณาแต่งตั้งบุคคลให้ดำรงตำแหน่งผู้ช่วยศาสตราจารย์ รองศาสตราจารย์และศาสตราจารย์ (ฉบับที่ 9) พ.ศ. 2556 ซึ่งครอบคลุมถึง “ผลงานวิชาการรับใช้สังคม ซึ่งมีคุณภาพดี” กล่าวคือ เป็น “ผลงานที่เป็นประโยชน์ต่อสังคมหรือท้องถิ่น ที่เกิดขึ้นโดยใช้ความเชี่ยวชาญในสาขาวิชาอย่างน้อยหนึ่งสาขาวิชา และปรากฏผลที่สามารถประเมินได้เป็นรูปธรรมโดยประจักษ์ต่อสาธารณะ ผลงานที่เป็นประโยชน์ต่อสังคมนี้ต้องเป็นผลให้เกิดการเปลี่ยนแปลงในทางที่ดีขึ้นทางด้านใดด้านหนึ่ง หรือหลายด้านเกี่ยวกับ ชุมชน วิถีชีวิต ศิลปวัฒนธรรม สิ่งแวดล้อม อาชีพ เศรษฐกิจ การเมืองการปกครอง คุณภาพชีวิต หรือสุขภาพ หรือเป็นผลงานที่นำไปสู่การจดทะเบียนสิทธิบัตรหรือทรัพย์สินทางปัญญาในรูปแบบอื่น ที่สามารถแสดงได้เป็นที่ประจักษ์ว่าสามารถใช้แก้ปัญหาหรือพัฒนาสังคมและก่อให้เกิดประโยชน์อย่างชัดเจน หรือเป็นการเปลี่ยนแปลงในความตระหนักและการรับรู้ในปัญหาและแนวทางแก้ไขของชุมชน” (ทั้งนี้ ไม่นับรวมงานที่แสวงหากำไรและได้รับผลตอบแทนส่วนบุคคลในเชิงธุรกิจ)

ทั้งนี้ รูปแบบของเอกสารจะต้องจัดทำเป็น เอกสาร ความยาวไม่น้อยกว่า 3,000 คำ โดยมีคำอธิบาย/ชี้แจงโดยชัดเจนประกอบผลงานนั้น ในประเด็นต่อไปนี้

1. สภาพการณ์ก่อนการเปลี่ยนแปลงที่เกิดขึ้น
2. การมีส่วนร่วมและการยอมรับของสังคมเป้าหมาย
3. กระบวนการที่ทำให้เกิดการเปลี่ยนแปลงที่ดีขึ้น
4. ความรู้หรือความเชี่ยวชาญที่ใช้ในการทำให้เกิดการเปลี่ยนแปลงนั้น
5. การคาดการณ์สิ่งที่จะตามมาหลังจากการเปลี่ยนแปลงได้เกิดขึ้นแล้ว
6. การประเมินผลลัพธ์การเปลี่ยนแปลงที่เกิดขึ้น
7. แนวทางการติดตามและธำรงรักษาพัฒนาการที่เกิดขึ้นให้คงอยู่ต่อไป

การขอกำหนดตำแหน่งทางวิชาการ

1. การขอกำหนดตำแหน่งผู้ช่วยศาสตราจารย์ มีการประเมิน 2 ส่วน ประกอบด้วย
 - 1.1) ส่วนที่ 1 การประเมินผลการสอน ใช้ “เอกสารประกอบการสอนในรายวิชาที่สอน”
 - 1.2) ส่วนที่ 2 การประเมินผลงานวิชาการ คุณภาพระดับดี โดยใช้ผลงานอย่างใดอย่างหนึ่งดังต่อไปนี้



- ผลงานวิจัย
 - ผลงานทางวิชาการในลักษณะอื่น
 - ผลงานวิชาการรับใช้สังคม
 - บทความทางวิชาการตามคำจำกัดความในประกาศ ฉบับที่ 10
 - ตำรา
 - หนังสือ
2. การขอกำหนดตำแหน่งรองศาสตราจารย์ มีการประเมิน 2 ส่วน ประกอบด้วย
- 2.1) ส่วนที่ 1 การประเมินผลการสอน ใช้ “เอกสารคำสอนในรายวิชาที่สอน”
- 2.2) ส่วนที่ 2 การประเมินผลงานวิชาการ **คุณภาพระดับดี** โดยใช้ผลงานอย่างใดอย่างหนึ่งดังต่อไปนี้
- บทความวิจัย หรือ
 - ผลงานวิชาการรับใช้สังคม หรือ
 - ผลงานทางวิชาการในลักษณะอื่น **และ**
 - ตำรา หรือ หนังสือคุณภาพระดับดี
3. การขอกำหนดตำแหน่งศาสตราจารย์

<p>เอกสารการประเมินประกอบด้วย 2 ส่วน ประกอบด้วย</p> <p>ส่วนที่ 1 การประเมินผลการสอน</p> <p style="text-align: center;">- ไม่ต้องใช้เอกสาร</p> <p>ส่วนที่ 2 การประเมินผลงานวิชาการ</p> <p>วิธีการประเมิน มีการประเมิน 2 วิธี ดังนี้</p>	
<p>วิธีที่ 1 ต้องมีทั้งส่วนที่ 1 และ ส่วนที่ 2</p> <p>ส่วนที่ 1</p> <p>1.1) ผลงานวิจัยซึ่งมีคุณภาพดีมาก หรือ</p> <p>1.2) ผลงานวิชาการรับใช้สังคม คุณภาพดีมาก</p> <p>หรือ</p> <p>1.3) ผลงานทางวิชาการในลักษณะอื่น</p> <p>ซึ่งมีคุณภาพ ดีมาก</p> <p>และ</p> <p>ส่วนที่ 2</p> <p>ผลงานแต่งตำรา หรือ หนังสือซึ่งมีคุณภาพดีมาก</p>	<p>วิธีที่ 2 เลือกอย่างใดอย่างหนึ่ง</p> <p>1) ผลงานวิจัยซึ่งมีคุณภาพดีเด่น หรือ</p> <p>2) ผลงานวิชาการรับใช้สังคม คุณภาพ ดีเด่น</p> <p>หรือ</p> <p>3) ผลงานทางวิชาการในลักษณะอื่น</p> <p>ซึ่งมีคุณภาพ ดีเด่น หรือ</p> <p>4) ผลงานแต่งตำรา หรือหนังสือ</p> <p>ซึ่งมีคุณภาพ ดีเด่น</p>



กรอบการเขียนบทความวิชาการรับใช้สังคม

อาจารย์พัชริน ดำรงกิตติกุล ผู้ประสานงานวิจัยในระบบสถาบันการศึกษา สำนักงานกองทุนสนับสนุนการวิจัย ได้บันทึกการบรรยายของ รองศาสตราจารย์ ดร.กาญจนา แก้วเทพ บรรณาธิการวารสารวิจัยเพื่อการพัฒนาเชิงพื้นที่ (TCI กลุ่ม 1) เมื่อวันที่ 19 กุมภาพันธ์ 2558 ณ มหาวิทยาลัยอุบลราชธานี ไว้ดังนี้

1. **สถานการณ์ที่เป็นอยู่ (ที่มา วัตถุประสงค์)** มองทั้งมิติปัญหา และทุนหรือศักยภาพชุมชนด้วย วิเคราะห์องค์ประกอบผู้มีส่วนได้ส่วนเสีย ระบุปัญหาของชุมชนท้องถิ่น และปัญหาทางวิชาการ ด้วย หาช่องว่างของความรู้ เพื่อกำหนดโจทย์วิจัย การแสวงหาทีมนักวิจัย และนำไปสร้างกรอบแนวคิดการวิจัย
2. **กระบวนการที่ใช้ในการเปลี่ยนแปลง การยอมรับของชุมชน การมีส่วนร่วม** กับใครบ้าง กลุ่มผู้มีส่วนได้ส่วนเสีย กลุ่มผู้ใช้ประโยชน์ บทบาทของแต่ละฝ่ายในการดำเนินงานแต่ละขั้นตอน ตั้งแต่การวิเคราะห์สถานการณ์ การตั้งโจทย์วิจัย การออกแบบการวิจัย การดำเนินงานวิจัย การเก็บข้อมูล การวิเคราะห์ข้อมูล การสังเคราะห์ข้อมูล การนำผลงานวิจัยไปใช้ประโยชน์
3. **ความรู้ ความเชี่ยวชาญ (ทฤษฎี งานวิจัยที่เกี่ยวข้อง ระเบียบวิธีวิจัย)** กระบวนการที่มีทั้งกระบวนการเก็บข้อมูลทางวิชาการ กับการจัดกิจกรรม เป็นเนื้อหาจากการทบทวนวรรณกรรม ซึ่งต้องเอาความรู้จากภูมิปัญญาชาวบ้านมาด้วย ระบุว่าใช้ความรู้ชุดใดมาคิดออกแบบการวิจัย
4. **สถานการณ์ใหม่ที่เปลี่ยนแปลงไป (ผลการวิจัย)** การเปลี่ยนแปลงที่เกิดขึ้นทั้งในชุมชนและทางวิชาการ อาทิ การติดตั้งกลไกการแก้ปัญหา การสืบทอดความรู้ การพัฒนาวิถีคิดของชาวบ้าน และนักวิจัย การสร้างความรู้ใหม่ การเสริมพลังชุมชน การพัฒนาการเรียนการสอน และคุณภาพบัณฑิต
5. **ผลกระทบ ที่เกิดกับชุมชน แนวโน้มความยั่งยืนของการเปลี่ยนแปลง (อภิปรายผล และข้อเสนอแนะ)** การสร้างความยั่งยืนหรือความต่อเนื่องให้ดำรงอยู่ ซึ่งต้องมีคุณค่า อาทิ ได้คนกลุ่ม คณะกรรมการ มีแผนงาน โครงสร้าง ระเบียบ กฎเกณฑ์ กองทุน กิจกรรมต่อเนื่อง การขยายผล กลุ่มใหม่ เป็นต้น

เกณฑ์พิจารณาคุณภาพงานเขียนบทความวิชาการรับใช้สังคม

1. **Originality** ไม่จำเป็นต้องมีองค์ความรู้ใหม่ อาจมี โจทย์ใหม่ วิธีการใหม่ สาขาวิชาการใหม่ หรือผสมศาสตร์ ทดสอบความรู้ที่ใช้แก้ปัญหา กลุ่มตัวอย่างใหม่ มีการสร้างความรู้ร่วมกัน และอื่นๆ
2. **Consistency term** ที่ใช้ ความหมาย จุดยืนทางทฤษฎี



3. **คุณภาพการเขียน** เช่นประโยคไม่ซับซ้อน มีความชัดเจน ไม่คลุมเครือ ไม่ใช่เขียนแบบทั่วไป ต้องเขียนอย่างเจาะจง มีลำดับขั้นตอน แต่ละย่อหน้ามี ๑ concept
4. **คุณภาพของการอภิปราย** การใช้ logic (การเอาให้ถูกที่ค้น) ความน่าเชื่อถือ การใช้แนวคิด ทฤษฎีมาสนับสนุน หรือโต้แย้ง
5. **Contribution** ผลต่อวิชาการ นโยบาย ชุมชน sectors ต่างๆ
6. **Implication** นำไปปฏิบัติ ใช้ประโยชน์ได้จริง มีความคุ้มค่า อย่างไร

ปัญหาการเขียนบทความที่ผ่านมา รองศาสตราจารย์ดร.กาญจนา แก้วเทพ ได้พบปัญหาดังนี้

1. เขียนไม่กระชับ เช่น ทีมวิจัย ต้องระบุว่า มีทั้งนักวิชาการ และชาวบ้าน
2. การให้ความรู้ ต้องบอกว่ามีอะไร
3. ความแม่นยำ มีตัวเลข งานวิจัยทำในปีไหน จำนวนคนเท่าไร

ข้อเสนอแนะ รองศาสตราจารย์ดร.กาญจนา แก้วเทพ มีข้อเสนอแนะดังนี้

1. แต่ละย่อหน้า 1 แนวคิด
2. แต่ละย่อหน้ามีความเชื่อมโยง
3. การจัดหมวดหมู่ด้วยการใช้ตัวเลข 1 1.1 1.1.1
4. ตัวงานวิจัย ต้องแสดงโจทย์ วัตถุประสงค์
5. มีการทบทวนวรรณกรรม และความรู้ที่มีอยู่ในชุมชนด้วย
6. มี ตัวแปร ปัจจัย คือ อะไรบ้าง
7. หลักการสุ่มตัวอย่าง
8. การอธิบายกระบวนการที่ทำงานร่วมกับชุมชนท้องถิ่นอย่างละเอียด
9. การใช้เครื่องมือ ให้เหมาะสม มีประโยชน์
10. การรายงานผล ต้องมีหลักฐานน่าเชื่อถือ
11. ต้องมีการตีความจากข้อมูลที่ได้รับ **สกัดหลักวิชาการออกมา**
12. การนำเสนอ ควรมี pattern อย่างมีแบบแผน

วารสารที่ตีพิมพ์บทความวิชาการรับใช้สังคม

วารสารทางวิชาการที่เป็นไปตามหลักเกณฑ์ที่ ก.พ.อ. กำหนด ได้แก่ วารสารที่มีชื่ออยู่ในฐานข้อมูลที่เป็นที่ยอมรับในระดับชาติและระดับนานาชาติ ดังต่อไปนี้

1. ฐานข้อมูลระดับนานาชาติ

- Academic Search Premier (<http://www.ebsco.com/home>)
(select ebscohost and then academic search premier)
- Agricola (<http://agricola.nal.usda.gov>)
- BIOSIS (<http://www.biosis.org>)
- CINAHL (<http://www.ebscohost.com/academic/cinahl-plus-with-full-text>)



- EiCOMPENDEX (<http://www.ei.org>)
 - ERIC (<http://www.eric.ed.gov/>)
 - H.W.Wilson (<http://www.ebscohost.com>)
(select ebscohost and then H.W.Wilson)
 - Infotrieve (<http://www.infotrieve.com>)
 - Ingenta Connect (<http://www.ingentaconnect.com>)
 - INSPEC (<http://www.theiet.org/publishing/inspec>)
 - MathSciNet (<http://www.ams.org/mathscinet>)
 - MEDLINE/Pubmed (<http://www.ncbi.nlm.nih.gov/pubmed/>)
 - PsycINFO (<http://www.apa.org/pubs/databases/psycinfo/index.aspx>)
 - Pubmed (<http://www.ncbi.nlm.nih.gov/pubmed/>)
 - ScienceDirect (<http://www.sciencedirect.com>)
 - SciFinder (<https://scifinder.cas.org/>)
 - Scopus (<http://www.info.scopus.com>)
 - Social Science Research Network
(<http://papers.ssrn.com/sol3/DisplayAbstractSearch.cfm>)
 - Web of Knowledge (<http://wokinfo.com>)
2. **ฐานข้อมูลระดับชาติ** ได้แก่ ศูนย์ดัชนีการอ้างอิงวารสารไทย (Thai Journal Citation Index -- TCI) เฉพาะวารสารที่มีชื่ออยู่ในกลุ่มที่ 1 และกลุ่มที่ 2
(http://www.kmutt.ac.th/jif/public_html/list%20journal.php)



ส่วนที่ 3

แบบฟอร์มที่เกี่ยวข้องในการดำเนินโครงการบริการวิชาการ

แบบฟอร์มที่เกี่ยวข้องในการดำเนินโครงการบริการวิชาการที่ผู้รับผิดชอบโครงการควรทราบมีดังนี้

- 1.1 แบบฟอร์มการจัดทำโครงการ (ฟอร์มข้อเสนอโครงการ ง.8 ตามที่มหาวิทยาลัย ฯ กำหนด)
- 1.2 แบบสำรวจความต้องการรับบริการจากมหาวิทยาลัยเทคโนโลยีราชมงคลอีสาน (ถ้ามี)
- 1.3 หนังสือขอความอนุเคราะห์ถ่ายทอดองค์ความรู้ (ถ้ามี)
- 1.4 หนังสือขอเป็นเครือข่ายความร่วมมือการบริการทางวิชาการเพื่อการพัฒนาชุมชน (ถ้ามี)
- 1.5 บันทึกข้อตกลงความร่วมมือการให้บริการทางวิชาการ (ถ้ามี)
- 1.6 หนังสือการนำผลงานวิจัยหรืองานสร้างสรรค์ไปใช้ประโยชน์ (ถ้ามี)
- 1.7 ใบสมัครเข้ารับบริการทางวิชาการ
- 1.8 แบบประเมินการจัดโครงการด้านคุณประโยชน์และความพึงพอใจผู้เข้ารับบริการ
- 1.9 แบบจัดทำแผน/รายงานผลการปฏิบัติงานและการใช้จ่ายงบประมาณ ประจำปีงบประมาณ (สงป. 301) (ตามที่กองนโยบายและแผนกำหนด)
- 1.10 แบบติดตามผลการนำความรู้ไปใช้ประโยชน์
- 1.11 แบบประเมินผลความสำเร็จการบูรณาการบริการวิชาการกับการเรียนการสอนและการวิจัย
- 1.12 แบบรายงานการให้บริการวิชาการแก่สังคม
- 1.13 รูปเล่มรายงานผลการดำเนินโครงการ

สามารถดาวน์โหลดแบบฟอร์มได้ที่ เว็บไซต์ของสถาบันวิจัยและพัฒนา

<http://ird.rmuti.ac.th/2015/>



แบบฟอร์มการจัดทำโครงการ (ฟอร์ม ง.8)





มหาวิทยาลัยเทคโนโลยีราชมงคลอีสาน

หน่วยงาน

 งบประมาณแผ่นดิน งบประมาณเงินรายได้ ประจำปีงบประมาณ พ.ศ. 25.....รหัสโครงการ

1. ชื่อโครงการ

2. ลักษณะโครงการ (.....) จัดฝึกอบรม (.....) จัดงาน (.....) จัดตามภารกิจปกติ

3. โครงการนี้สอดคล้องกับนโยบายชาติ และผลผลิต ข้อใด

(.....) นโยบายที่ 6 : การเพิ่มศักยภาพทางเศรษฐกิจของประเทศ

(.....) โครงการ : โครงการพัฒนาศักยภาพบุคลากรด้านการท่องเที่ยว

(.....) นโยบายที่ 4 : สังคมและคุณภาพชีวิต

(.....) ผลผลิต : ผู้สำเร็จการศึกษาด้านสังคมศาสตร์

(.....) ผลผลิต : ผลงานการให้บริการวิชาการ

(.....) ผลผลิต : ผู้สำเร็จการศึกษาด้านวิทยาศาสตร์และเทคโนโลยี

(.....) ผลผลิต : ผลงานทำนุบำรุงศิลปวัฒนธรรม

4. โครงการนี้สอดคล้องประเด็นยุทธศาสตร์ของมหาวิทยาลัยเทคโนโลยีราชมงคลอีสานข้อใด (โปรดเขียน

เครื่องหมาย / ลงใน (.....) หน้าข้อความที่ต้องการ)

(.....) ข้อ 1. ผลิตบัณฑิตเพื่อตอบสนองตลาดแรงงาน

(.....) ข้อ 2. ส่งเสริมงานวิจัย สิ่งประดิษฐ์ และนวัตกรรม

(.....) ข้อ 3. เพิ่มศักยภาพการบริการวิชาการแก่สังคม

(.....) ข้อ 4. ทำนุบำรุงศิลปวัฒนธรรม ภูมิปัญญาท้องถิ่น อนุรักษ์พลังงานสิ่งแวดล้อม และ สนองโครงการพระราชดำริฯ

(.....) ข้อ 5. พัฒนาระบบบริหารจัดการให้มีประสิทธิภาพ

5. โครงการนี้สอดคล้องกับตัวบ่งชี้การประกันคุณภาพการศึกษาภายใน (สกอ.) ข้อใด

กรอบการประกันคุณภาพการศึกษาภายใน ระดับหลักสูตร

(.....) องค์ประกอบที่ 1. การกำกับมาตรฐาน

ตัวบ่งชี้ที่.....

(.....) องค์ประกอบที่ 2. บัณฑิต

ตัวบ่งชี้ที่.....

(.....) องค์ประกอบที่ 3. นักศึกษา

ตัวบ่งชี้ที่.....

(.....) องค์ประกอบที่ 4. อาจารย์

ตัวบ่งชี้ที่.....

(.....) องค์ประกอบที่ 5. หลักสูตร การเรียน การสอน การประเมินผู้เรียน

ตัวบ่งชี้ที่.....

(.....) องค์ประกอบที่ 6. สิ่งสนับสนุนการเรียนรู้

ตัวบ่งชี้ที่.....

กรอบการประกันคุณภาพการศึกษาภายใน ระดับคณะ

(.....) องค์ประกอบที่ 1. การผลิตบัณฑิต

ตัวบ่งชี้ที่.....

(.....) องค์ประกอบที่ 2. การวิจัย

ตัวบ่งชี้ที่.....

(.....) องค์ประกอบที่ 3. การบริการวิชาการ

ตัวบ่งชี้ที่.....

(.....) องค์ประกอบที่ 4. การทำนุบำรุงศิลปะและวัฒนธรรม

ตัวบ่งชี้ที่.....

(.....) องค์ประกอบที่ 5. การบริหารจัดการ

ตัวบ่งชี้ที่.....

กรอบการประกันคุณภาพการศึกษาภายใน ระดับสถาบัน

(.....) องค์ประกอบที่ 1. การผลิตบัณฑิต	ตัวบ่งชี้ที่.....
(.....) องค์ประกอบที่ 2. การวิจัย	ตัวบ่งชี้ที่.....
(.....) องค์ประกอบที่ 3. การบริการวิชาการ	ตัวบ่งชี้ที่.....
(.....) องค์ประกอบที่ 4. การทำนุบำรุงศิลปะและวัฒนธรรม	ตัวบ่งชี้ที่.....
(.....) องค์ประกอบที่ 5. การบริหารจัดการ	ตัวบ่งชี้ที่.....

6. หน่วยงานที่รับผิดชอบ

7. สถานที่ดำเนินการ

- ให้ระบุพื้นที่หมู่บ้าน ตำบล อำเภอ จังหวัด ที่จะดำเนินการ

8. ระยะเวลาดำเนินการ

- ให้ระบุวันที่จะดำเนินการและจำนวนวันที่ดำเนินการ เช่น วันที่ 1 – 2 มีนาคม 2556 รวมเวลา 2 วัน

9. หลักการและเหตุผล

.....

.....

.....

.....

10. วัตถุประสงค์

10.1

10.2

10.3

11. กิจกรรมดำเนินงาน

11.1 การวางแผนการดำเนินการ (P_Plan).....

11.2 การดำเนินงานตามแผน (D_Do)

ลักษณะของการดำเนินงาน

.....

.....

ความสอดคล้องของโครงการกับตัวชี้วัดของด้านการประกันคุณภาพ

การบูรณาการงานบริการวิชาการแก่สังคมกับการเรียนการสอน

แผนการบูรณาการกับการเรียนการสอน	ลักษณะการบูรณาการ	ตัวชี้วัดความสำเร็จ
รหัสวิชา		
รายวิชา		

การบูรณาการงานบริการวิชาการแก่สังคมกับการวิจัย

แผนการบูรณาการกับการวิจัย	ลักษณะการบูรณาการ	ตัวชี้วัดความสำเร็จ
โครงการวิจัยเรื่อง		
ปีงบประมาณ		
แหล่งงบประมาณ		



การสร้างเครือข่ายความร่วมมือระหว่างสถาบันการศึกษา/องค์กร/ชุมชน

ชื่อสถาบันการศึกษา/องค์กร/ชุมชน.....

สถานที่ตั้ง.....

11.3 การติดตาม และประเมินผลการดำเนินงาน (C_Check).....

12. กลุ่มเป้าหมายผู้เข้าร่วมโครงการ

ผู้รับบริการ จำนวน คน ประกอบด้วย

- ประชาชน คน - อื่นๆ (ระบุ) คน

ผู้ให้บริการ จำนวน คน ประกอบด้วย

- อาจารย์ คน - นักศึกษา คน

- เจ้าหน้าที่ คน - อื่นๆ (ระบุ) คน

13. ประมาณการค่าใช้จ่าย

บาท

13.1 ค่าตอบแทน

บาท

13.2 ค่าใช้สอย

บาท

13.3 ค่าวัสดุ

บาท

หมายเหตุ งบประมาณให้ระบุรายละเอียดการคำนวณรายการค่าใช้จ่ายที่ต้องการให้ชัดเจน ตามระเบียบกระทรวงการคลัง หรือหลักเกณฑ์ที่เกี่ยวข้อง ทั้งนี้ให้ผู้รับผิดชอบโครงการประสานในส่วนนี้กับกองคลัง หรืองานคลังแต่ละวิทยาเขต ก่อนเสนอขออนุมัติโครงการ

14. แผนปฏิบัติงาน (แผนงาน) แผนการใช้จ่ายงบประมาณ (แผนเงิน) และ ตัวชี้วัดเป้าหมายผลผลิต

แผนปฏิบัติงาน (แผนงาน) (ใส่ลูกศรในช่วงเวลา ปฏิบัติงาน) แผนการใช้จ่าย งบประมาณ(แผนเงิน) (ใส่จำนวนเงินในช่วงเวลาปฏิบัติงาน)	ปี พ.ศ. 25.....			ปี พ.ศ. 25.....								
	ต.ค.	พ.ย.	ธ.ค.	ม.ค.	ก.พ.	มี.ค.	เม.ย.	พ.ค.	มิ.ย.	ก.ค.	ส.ค.	ก.ย.
แผนปฏิบัติงาน												
1. อนุมัติโครงการ (P) (แผนงาน) (แผนเงิน)												
2. ดำเนินโครงการ (D) (แผนงาน) (แผนเงิน)												
3. ประเมินผลและรายงานการ(C) (แผนงาน) (แผนเงิน)					-							



4.การปรับปรุง/พัฒนา/แก้ไขจากผล การติดตาม(A) (แผนงาน)													
(แผนเงิน)													
ตัวชี้วัดเป้าหมายผลผลิต													
- เชิงปริมาณ													
- จำนวนครั้งที่ดำเนินโครงการ(ครั้ง)													
- จำนวนกลุ่มเป้าหมายของโครงการ (หน่วยนับ)													
- อื่นๆ (ระบุ).....													
- เชิงคุณภาพ : ร้อยละความพึงพอใจในการเข้าร่วมโครงการ/ผู้รับบริการ ไม่ต่ำกว่าร้อยละ 75 : อื่นๆ (ระบุ).....													
- เชิงเวลา : ร้อยละของโครงการแล้วเสร็จตามระยะเวลาที่กำหนด ไม่ต่ำกว่าร้อยละ 75 : อื่นๆ (ระบุ).....													
- เชิงค่าใช้จ่าย : งบประมาณที่ใช้ในการดำเนินโครงการ.....บาท													

15. ผลที่คาดว่าจะได้รับ

15.1

15.2

หมายเหตุ กรุณากรอกข้อมูลให้ครบถ้วนสมบูรณ์ เพื่อประกอบการพิจารณางบประมาณ

ลงชื่อ ผู้รับผิดชอบโครงการ

(.....)

ตำแหน่ง.....

เบอร์โทรศัพท์ที่สามารถติดต่อโดย.....

ความคิดเห็นผู้บังคับบัญชา.....

ลงชื่อ

(.....)

ตำแหน่ง.....

...../...../.....

หมายเหตุ 1. กรุณากรอกข้อมูลให้ครบถ้วนสมบูรณ์ เพื่อประกอบการพิจารณางบประมาณ

2. ประเภทของการบริการทางวิชาการ

2.1 การบริการทางวิชาการที่ไม่ก่อให้เกิดรายได้

สำหรับกลุ่มเป้าหมายผู้ด้อยโอกาส โดยมหาวิทยาลัยจัดสรรงบประมาณ สนับสนุนการดำเนินกิจกรรมให้ทั้งหมด



2.2 การบริการทางวิชาการแบบไม่มุ่งหวังกำไร

สำหรับกลุ่มเป้าหมายที่มีงบประมาณจำกัด โดยมหาวิทยาลัยจัดสรรงบประมาณสนับสนุนการดำเนินกิจกรรมให้ส่วนหนึ่ง และผู้ใช้บริการหรือผู้ร่วมกิจกรรมมีส่วนรับผิดชอบค่าใช้จ่ายส่วนหนึ่ง และอาจเรียกเก็บค่าธรรมเนียมบริการวิชาการตามความจำเป็นและเหมาะสม

3. การคำนวณค่าใช้จ่ายในการดำเนินโครงการให้ใช้เกณฑ์มาตรฐานการประหยัดของทางมหาวิทยาลัย ฯ
4. การนับจำนวนในการคำนวณค่าตอบแทนวิทยากร กรณีไม่แนบกำหนดการ จะคิด 7 ชั่วโมง/วัน
5. พิธีเปิดและพิธีปิด **ไม่ถือเป็นเวลาในการคำนวณค่าตอบแทนวิทยากร**

“ผู้ด้อยโอกาส” หมายความว่า ผู้ประสบความเดือดร้อนและได้รับผลกระทบในด้านเศรษฐกิจ สังคม การศึกษา สาธารณสุข การเมือง กฎหมาย วัฒนธรรม ภัยธรรมชาติ และภัยสงคราม รวมถึงผู้ที่ขาดโอกาสที่จะเข้าถึงบริการขั้นพื้นฐาน ตลอดจนประสบปัญหาที่ยังไม่มีองค์กรใดรับผิดชอบ อันจะส่งผลให้ไม่สามารถดำรงชีวิตได้เท่าเทียมผู้อื่น ได้แก่คนยากจน บุคคลเร่ร่อน ไร้ที่อยู่อาศัย คนไร้สัญชาติ ผู้ไม่มีเอกสารแสดงฐานะทางกฎหมาย



แบบสำรวจความต้องการรับบริการ
จากมหาวิทยาลัยเทคโนโลยีราชมงคลอีสาน





แบบสำรวจความพร้อมและความต้องการเบื้องต้นของหมู่บ้าน/ชุมชนเป้าหมาย

ส่วนที่ 1 ข้อมูลหมู่บ้าน /ชุมชน

1. ชื่อชุมชน..... สถานที่ตั้ง.....
.....
.....
2. ชื่อผู้นำ..... อายุ.....ปี หมายเลขโทรศัพท์.....
3. จำนวนประชากรในหมู่บ้าน /ชุมชน.....คน เพศชาย.....คน เพศหญิง.....คน
4. รายได้เฉลี่ย /เดือน ของแต่ละครัวเรือน

<input type="checkbox"/> น้อยกว่า 5,000 บาท	<input type="checkbox"/> มากกว่า 5,000 บาท แต่ไม่เกิน 10,000 บาท
<input type="checkbox"/> เกินกว่า 10,000 บาท	
5. ปัจจัยพื้นฐานในการดำรงชีพของหมู่บ้าน /ชุมชน

<input type="checkbox"/> น้ำเพื่อการอุปโภคบริโภค	<input type="radio"/> มี	<input type="radio"/> ไม่มี
<input type="checkbox"/> ไฟฟ้า	<input type="radio"/> มี	<input type="radio"/> ไม่มี
6. สถานศึกษา/แหล่งเรียนรู้ของชุมชน

<input type="checkbox"/> โรงเรียนประถมศึกษา	<input type="checkbox"/> โรงเรียนมัธยมศึกษา	<input type="checkbox"/> โรงเรียนอนุบาล
<input type="checkbox"/> ศูนย์เรียนรู้ชุมชน กศน.	<input type="checkbox"/> ศูนย์เศรษฐกิจพอเพียง	<input type="checkbox"/> อื่น ๆ.....
7. กลุ่มองค์กรในชุมชน

<input type="checkbox"/> กองทุนหมู่บ้าน	<input type="checkbox"/> กลุ่มออมทรัพย์	<input type="checkbox"/> กลุ่มเยาวชน
<input type="checkbox"/> กลุ่มผู้สูงอายุ	<input type="checkbox"/> กลุ่มแม่บ้าน	<input type="checkbox"/> กลุ่มอาชีพ
<input type="checkbox"/> อื่น ๆ.....		
8. หน่วยงานราชการที่ดูแลหมู่บ้าน /ชุมชน ในปัจจุบัน.....
.....
9. ทรัพยากรภายในหมู่บ้าน /ชุมชน.....
.....
10. ผลิตภัณฑ์ของหมู่บ้าน /ชุมชน (ถ้ามี)

ส่วนที่ 2 ความพร้อมของหมู่บ้าน /ชุมชน

2.1 หมู่บ้านเคยได้รับรางวัลระดับหมู่บ้านมาบ้างหรือไม่ ชื่อรางวัลอะไร และได้รับเมื่อไหร่ โปรดระบุ

.....

.....

.....

2.2 หมู่บ้านมีการประชุมคณะกรรมการหมู่บ้าน/ชุมชน หรือไม่ และมีแผนพัฒนาหมู่บ้านหรือไม่ โปรดระบุ

.....

.....

.....

2.3 หมู่บ้านมีการรวมกลุ่มในการผลิตสินค้าหรือบริการ หรือไม่ (ถ้ามี) โปรดระบุ

.....

.....

.....

ส่วนที่ 3 ประเด็นและความต้องการรับบริการของหมู่บ้าน /ชุมชน

อันดับที่ 1 ประเด็นและความต้องการรับบริการ เรื่อง

ลักษณะความต้องการรับบริการ.....

.....

.....

.....

ประสบการณ์การรับบริการ (เคยรับบริการจากหน่วยงานใดมาก่อน ลักษณะเช่นใด)

.....

.....

.....

อันดับที่ 2 ประเด็นและความต้องการรับบริการ เรื่อง

ลักษณะความต้องการรับบริการ.....

.....

.....

.....

ประสบการณ์การรับบริการ (เคยรับบริการจากหน่วยงานใดมาก่อน ลักษณะเช่นใด)

.....

.....

.....



อันดับที่ 3 ประเด็นและความต้องการรับบริการ เรื่อง

ลักษณะความต้องการรับบริการ.....

.....
.....
.....

ประสบการณ์การรับบริการ (เคยรับบริการจากหน่วยงานใดมาก่อน ลักษณะเช่นใด)

.....
.....
.....

สรุป : ความต้องการรับบริการวิชาการ

.....
.....
.....
.....
.....
.....
.....
.....
.....
.....
.....

ลงชื่อ.....

(.....)

ผู้ให้ข้อมูล

...../...../.....

ลงชื่อ.....

(.....)

ผู้จัดเก็บข้อมูล

...../...../.....

หมายเหตุ : ชื่อ/เบอร์โทรผู้ประสานของหมู่บ้าน /ชุมชน.....

.....



หนังสือขอความอนุเคราะห์ถ่ายทอดองค์ความรู้



เขียนที่.....

วันที่.....

เรื่อง ขอความอนุเคราะห์ถ่ายทอดองค์ความรู้

เรียน อธิการบดีมหาวิทยาลัยเทคโนโลยีราชมงคลอีสาน

ด้วยข้าพเจ้า.....เป็นผู้นำชุมชน/กลุ่ม.....

..... ซึ่งดำเนินการผลิตผลิตภัณฑ์ประเภท.....
 ชุมชน/กลุ่มมีความต้องการอบรมเรื่อง.....

ซึ่งบุคลากรในสังกัดของท่านเป็นผู้มีความรู้ในเรื่องดังกล่าวเป็นอย่างดี ข้าพเจ้าในฐานะตัวแทน
 กลุ่ม/ชุมชน จึงขอความอนุเคราะห์จาก ท่าน ให้บุคลากรในสังกัดของท่าน ดำเนินการถ่ายทอดองค์ความรู้ให้กับ
 กลุ่ม/ชุมชน

จึงเรียนมาเพื่อโปรดทราบและพิจารณา

ขอแสดงความนับถือ

.....
 (.....)

หมายเหตุ โปรดแนบหลักฐานของกลุ่มและรายชื่อสมาชิกกลุ่ม



หนังสือขอเป็นเครือข่ายความร่วมมือการบริการทาง วิชาการเพื่อการพัฒนาชุมชน



เขียนที่.....
.....
.....
.....

วันที่.....

เรื่อง ขอเป็นเครือข่ายความร่วมมือการบริการทางวิชาการเพื่อการพัฒนาชุมชน

เรียน อธิการบดีมหาวิทยาลัยเทคโนโลยีราชมงคลอีสาน

ด้วยข้าพเจ้า.....

ตำแหน่ง.....หน่วยงาน.....

มีความประสงค์สร้างเครือข่ายความร่วมมือการบริการทางวิชาการกับสถาบันวิจัยและพัฒนา มหาวิทยาลัยเทคโนโลยีราชมงคลอีสาน จังหวัดนครราชสีมา เพื่อส่งเสริม สนับสนุน พัฒนาองค์ความรู้ และนำผลงานวิจัย เทคโนโลยี สิ่งประดิษฐ์ นวัตกรรม และผลิตภัณฑ์ ให้บริการทางวิชาการที่สอดคล้อง กับความต้องการของชุมชน นำไปสู่การพัฒนาและเพิ่มศักยภาพให้กับชุมชน

จึงเรียนมาเพื่อโปรดพิจารณา

ขอแสดงความนับถือ

(.....)

.....

หมายเหตุ : โปรดแนบหลักฐานต่างๆ ที่เกี่ยวข้องกับหน่วยงานที่ต้องการสร้างเครือข่ายความร่วมมือ เช่น หลักฐานการจัดตั้งกลุ่ม รายชื่อสมาชิก เป็นต้น



บันทึกข้อตกลงความร่วมมือการ ให้บริการทางวิชาการ



บันทึกข้อตกลงความร่วมมือการให้บริการทางวิชาการ

ระหว่าง

..(ระบุหน่วยงานของผู้รับผิดชอบโครงการ) กับ (ระบุชื่อกลุ่มวิสาหกิจชุมชน/หน่วยงาน/อื่นๆ).

.....

บันทึกข้อตกลงความร่วมมือการให้บริการทางวิชาการฉบับนี้ทำขึ้นเมื่อวัน...ระบุนั้น (จ-ศ)
ที่...ระบุนั้นที่...ระบุนั้น เดือน...ระบุนั้นปี พ.ศ. ระหว่าง...ระบุนั้นหน่วยงานของผู้รับผิดชอบโครงการ โดย...ระบุนั้นหัวหน้า
หน่วยงาน ตำแหน่ง..... กับ (ระบุชื่อกลุ่มวิสาหกิจชุมชน/หน่วยงาน/อื่นๆ) โดย...ระบุนั้น
หัวหน้าหน่วยงาน ตำแหน่ง.....

บันทึกข้อตกลงความร่วมมือฉบับนี้ ทั้งสองฝ่ายมีความประสงค์ที่จะร่วมมือกันในการ.....

.....
.....
..... ภายใต้วัตถุประสงค์ดังนี้
.....
.....
.....

บันทึกข้อตกลงความร่วมมือฉบับนี้ได้จัดทำขึ้นสองฉบับโดยมีข้อความถูกต้องตรงกัน โดยทั้งสอง
ฝ่ายได้ทราบและเข้าใจข้อความโดยตลอดแล้ว จึงได้ลงลายมือชื่อต่อหน้าพยานไว้เป็นสำคัญและต่าง
ยึดถือไว้ฝ่ายละฉบับโดยมีผลใช้ได้นับจากวันลงนาม เพื่อประโยชน์ของชาติสืบไป

(.....)

ตำแหน่ง

(.....)

ตำแหน่ง

(.....)

ตำแหน่ง

พยาน

(.....)

ตำแหน่ง

พยาน



การนำผลงานวิจัยและพัฒนาไปใช้ประโยชน์



เขียนที่.....

.....

.....

.....

วันที่.....

เรื่อง ขอบคุณการถ่ายทอดเทคโนโลยี**เรียน** อธิการบดีมหาวิทยาลัยเทคโนโลยีราชมงคลอีสาน

ตามที่ มหาวิทยาลัยเทคโนโลยีราชมงคลอีสาน ได้ดำเนินการถ่ายทอดความรู้และเทคโนโลยี จากผลงานวิจัยและงานสร้างสรรค์ ให้แก่ประชาชน กลุ่มเกษตรกร กลุ่มผู้ผลิตสินค้า รวมถึงสถานประกอบการต่างๆ นั้น

ข้าพเจ้า.....

ในฐานะตัวแทนกลุ่มและสมาชิกซึ่งได้รับการถ่ายทอดเทคโนโลยี เรื่อง.....

.....

..... จากบุคลากรในสังกัดของท่าน โดยสมาชิกในกลุ่มสามารถนำเทคโนโลยีที่ได้รับการถ่ายทอดไปใช้ประโยชน์ได้เป็นอย่างดี

ทางกลุ่ม ฯ จึงขอขอบคุณมา ณ โอกาสนี้ และหวังเป็นอย่างยิ่งว่าจะได้รับความอนุเคราะห์จากหน่วยงานของท่านอีกในโอกาสต่อไป

ขอแสดงความนับถือ

(.....)

.....

หมายเหตุ : โปรดแนบหลักฐานต่างๆ ที่เกี่ยวข้องกับหน่วยงานที่ต้องการสร้างเครือข่ายความร่วมมือ เช่น หลักฐานการจัดตั้งกลุ่ม รายชื่อสมาชิก เป็นต้น



แบบจัดทำแผน/รายงานผลการปฏิบัติงานและการใช้จ่าย
งบประมาณ ประจำปีงบประมาณ (สงป. 301)
(ตามที่กองนโยบายและแผนกำหนด)





ใบสมัครเข้ารับบริการทางวิชาการ



ใบสมัครเข้ารับบริการทางวิชาการ

โครงการ “.....”

ประจำปีงบประมาณ พ.ศ.

ณ

โปรดทำเครื่องหมาย ✓ หน้าข้อความที่ท่านต้องการ

1. ชื่อ - สกุล
2. วันเดือนปีเกิด..... อายุ.....ปี
3. อาชีพ.....
4. รายได้เฉลี่ยต่อเดือนบาท
5. ที่อยู่ปัจจุบัน บ้านเลขที่.....หมู่..... ถนน / ซอย.....
บ้าน.....ตำบล.....จังหวัด.....
รหัสไปรษณีย์.....โทรศัพท์.....e-mail.....
6. การศึกษาขั้นสูงสุด โปรดระบุ.....
ชื่อสถานศึกษา.....
7. สมัครเข้ารับบริการทางวิชาการในสาขา / หลักสูตร
8. ท่านคิดว่าหลังจากผ่านการฝึกอบรมแล้ว ท่านนำความรู้และประสบการณ์ที่ได้จากการฝึกอบรมไปใช้อย่างไร
 - 8.1 เริ่มนำความรู้และประสบการณ์ไปใช้ประโยชน์

<input type="radio"/> หลังการอบรมทันที	<input type="radio"/> หลังการอบรมภายใน 15 วัน
<input type="radio"/> หลังการอบรมภายใน 20 วัน	<input type="radio"/> หลังการอบรมภายใน 1 เดือน
 - 8.2 นำความรู้ที่ได้รับไปใช้ที่ไหน

<input type="radio"/> ใช้ในครอบครัว	<input type="radio"/> ใช้ในชุมชน/กลุ่ม	<input type="radio"/> ใช้ในที่ทำงาน	<input type="radio"/> ใช้เมื่อมีโอกาส
-------------------------------------	--	-------------------------------------	---------------------------------------
 - 8.3 นำความรู้ไปขยายผลต่อในด้านใด

<input type="radio"/> ประยุกต์เป็นองค์ความรู้ใหม่	<input type="radio"/> ให้บริการ / คำปรึกษา
<input type="radio"/> เป็นวิทยากรถ่ายทอดเทคโนโลยี/เผยแพร่ต่อ	<input type="radio"/> ใช้ในการประกอบอาชีพ
<input type="radio"/> ใช้ในชีวิตประจำวัน	<input type="radio"/> อื่น ๆ โปรดระบุ.....
9. ได้รับข่าวสารการรับสมัครเข้ารับบริการทางวิชาการ ครั้งนี้จาก

<input type="radio"/> วารสาร	<input type="radio"/> ป้ายประกาศโฆษณา	<input type="radio"/> เจ้าหน้าที่ของรัฐ
<input type="radio"/> ทางอินเทอร์เน็ต	<input type="radio"/> การแนะนำ / คนรู้จัก	<input type="radio"/> ทางวิทยุ
<input type="radio"/> จากคนในชุมชน	<input type="radio"/> อื่นๆ.....	

ลงชื่อ.....ผู้สมัคร
(.....)



จัดโครงการ
ด้านคุณประโยชน์และความพึงพอใจ
ผู้เข้ารับการฝึกอบรม



แบบประเมินการจัดโครงการด้านคุณประโยชน์และความพึงพอใจผู้เข้ารับการฝึกอบรม

โครงการ ประจำปี

ระหว่างวันที่ ณ

- คำชี้แจง 1. แบบสอบถามนี้ มีวัตถุประสงค์เพื่อสำรวจความคิดเห็นด้านคุณประโยชน์และความพึงพอใจของผู้เข้าร่วมโครงการฝึกอบรมครั้งนี้ เพื่อเป็นข้อมูลในการดำเนินการโครงการต่อไป
2. โปรดทำเครื่องหมาย ✓ หรือเขียนข้อความลงในช่องที่ต้องการ
3. ความหมายของระดับความคิดเห็นด้านคุณประโยชน์ และระดับความพึงพอใจ
- 5 หมายถึง มากที่สุด, 4 หมายถึง มาก, 3 หมายถึง ปานกลาง, 2 หมายถึง น้อย, 1 หมายถึง น้อยที่สุด

1. ข้อมูลทั่วไป

- 1.1 เพศ ชาย หญิง
- 1.2 ระดับการศึกษาสูงสุด ประถมศึกษา มัธยมศึกษาตอนต้น มัธยมศึกษาตอนปลาย
- ปริญญาตรี สูงกว่าปริญญาตรี
- 1.3 ช่วงอายุของท่าน ต่ำกว่า 20 ปี 21 ถึง 30 ปี 31 ถึง 40 ปี
- 41 ถึง 50 ปี สูงกว่า 50 ปี
2. ท่านทราบข่าวการฝึกอบรมฯ ครั้งนี้ จากแหล่งใด มหาวิทยาลัยเทคโนโลยีราชมงคลอีสาน
- หน่วยงานปกครองส่วนท้องถิ่น อื่น ๆ โปรดระบุ.....
3. ความคิดเห็นของท่านเกี่ยวกับระดับความรู้ความเข้าใจในหลักสูตรการฝึกอบรมครั้งนี้มากนักน้อยเพียงใด

ข้อความคำถาม	ระดับความคิดเห็นเกี่ยวกับคุณประโยชน์				
	5	4	3	2	1
1. ระดับความรู้ของท่านก่อนเข้ารับการฝึกอบรม					
2. ระดับความรู้ของท่านหลังเข้ารับการฝึกอบรม					

4. ความคิดเห็นของท่านเกี่ยวกับคุณประโยชน์ของการเข้ารับการฝึกอบรมครั้งนี้มากนักน้อยเพียงใด

ข้อความคำถาม	ระดับความคิดเห็นเกี่ยวกับคุณประโยชน์				
	5	4	3	2	1
1. หลักสูตรและรายละเอียดของเนื้อหา					
2. กิจกรรมตลอดการฝึกอบรม					
3. ความสามารถในการนำไปใช้ได้จริง					
4. ความทันสมัยเหมาะสมกับสถานการณ์ปัจจุบัน					
5. สามารถนำไปถ่ายทอด เผยแพร่ต่อผู้อื่นได้					
6. ความคุ้มค่าเมื่อเทียบกับค่าใช้จ่ายและเวลาที่เสียไป					
7. คุณประโยชน์ในภาพรวม					

5. หลังจากจบการฝึกอบรมครั้งนี้ ท่านจะนำความรู้ ประสบการณ์ที่ได้จากการฝึกอบรมไปใช้อย่างไร

- ใช้ในชีวิตประจำวันแน่นอน คาดว่าใช้ได้ ไม่แน่ใจว่าจะได้ใช้
- คงไม่มีโอกาสได้ใช้ ไม่ใช่ อื่น ๆ โปรดระบุ.....

6. ท่าน **คาดว่า** จะมีรายได้เพิ่มขึ้นที่บทรายได้ต่อเดือน (เลือกเพียง 1 ข้อ)

- ต่ำกว่า 1,000 บาท 1,001 – 3,000 บาท 3,001 – 5,000 บาท
 5,001 – 7,000 บาท 7,001 – 9,000 บาท สูงกว่า 10,000 บาท

7. ท่านมี **ความพึงพอใจ** ในการเข้ารับการฝึกอบรมในด้านต่าง ๆ ต่อไปนี้มากน้อยเพียงใด

7.1 เกี่ยวกับการดำเนินการฝึกอบรม

ข้อคำถาม	ระดับความพึงพอใจ				
	5	4	3	2	1
1. การประชาสัมพันธ์					
2. การรับลงทะเบียน					
3. วัสดุ อุปกรณ์ เอกสารประกอบ					
4. อาหาร / ของว่าง และเครื่องดื่ม					
5. สถานที่จัดฝึกอบรม					
6. ช่วงเวลา / ระยะเวลาในการจัดการฝึกอบรม					
7. การบันทึกภาพ					
8. พิธีเปิด – พิธีมอบเกียรติคุณบัตร และพิธีปิด					
9. บุคลากรผู้ให้บริการ (อัยาศัย การให้บริการ)					
10. ภาพรวมของการดำเนินการทั้งหมด					

7.2 เกี่ยวกับวิทยากร

ข้อคำถาม	วิทยากร	ระดับความพึงพอใจ				
		5	4	3	2	1
1. ความรู้ความสามารถทางวิชาการ						
2. ความสามารถในการถ่ายทอดการจัดกิจกรรมและการบริหารเวลา						
3. ความสามารถในการตอบข้อซักถาม						
4. ความมีมนุษยสัมพันธ์						
5. ความสามารถในการสร้างความสนใจและการจุดประกายความคิด						
6. ความพึงพอใจในภาพรวม						

8. ท่านมีความประสงค์ที่จะให้สถาบันวิจัยและพัฒนาดำเนินการจัดอบรมในครั้งต่อ ๆ ไป ในเรื่องใด

.....

9. ข้อเสนอแนะ

.....

ด้วยความขอบคุณ
มหาวิทยาลัยเทคโนโลยีราชมงคลธัญบุรี



แบบติดตามผลการนำความรู้ไปใช้ประโยชน์



แบบติดตามผลการนำความรู้ไปใช้ประโยชน์

โครงการ ประจำปี

ระหว่างวันที่ ณ

- คำชี้แจง 1. แบบสอบถามนี้ มีวัตถุประสงค์เพื่อติดตามผลการนำความรู้จากการฝึกอบรมไปใช้ประโยชน์ของผู้ผ่านการฝึกอบรมในโครงการ (หากไม่สามารถตอบได้ ให้ข้ามไปตอบข้อถัดไป)
2. โปรดทำเครื่องหมาย ✓ หรือเขียนข้อความลงในช่องที่ต้องการ

1. ข้อมูลทั่วไป

ชื่อ - สกุล

หลักสูตรที่ผ่านการฝึกอบรม.....

2. หลังจากผ่านการฝึกอบรมแล้ว ท่านนำความรู้และประสบการณ์ที่ได้จากการฝึกอบรมไปใช้อย่างไร

2.1 ท่านได้นำความรู้และประสบการณ์ไปใช้ประโยชน์หรือไม่

- นำความรู้ไปใช้ประโยชน์ ไม่ได้นำความรู้ไปใช้ประโยชน์

2.2 ท่านเริ่มนำความรู้และประสบการณ์ไปใช้ประโยชน์

- หลังการอบรมทันที หลังการอบรมแล้ว 15 วัน

- หลังการอบรมแล้ว 20 วัน หลังการอบรมแล้ว 30 วัน

2.3 ท่านนำความรู้และประสบการณ์ไปใช้ประโยชน์เป็นระยะเวลาานเท่าใด

- ไม่เกิน 1 สัปดาห์ 2 สัปดาห์ 4 สัปดาห์ 4 สัปดาห์ขึ้นไป

2.4 ท่านนำความรู้ที่ได้รับไปใช้ที่ไหน

- ใช้ในครอบครัว ใช้ในชุมชน/กลุ่ม ใช้ในที่ทำงาน ใช้เมื่อมีโอกาส

2.5 ท่านนำความรู้ไปขยายผลต่อในด้านใด

- ประยุกต์เป็นองค์ความรู้ใหม่ ให้บริการ / คำปรึกษา

- เป็นวิทยากรถ่ายทอดเทคโนโลยี/เผยแพร่ต่อ ใช้ในการประกอบอาชีพ

- ใช้ในชีวิตประจำวัน อื่น ๆ โปรดระบุ

2.6 ความรู้ที่ได้รับสามารถนำไปใช้ประโยชน์และประเมินเป็นรายได้เฉลี่ยเพิ่มขึ้นกี่บาทต่อเดือน

- รายได้หลัก (รายได้จากอาชีพประจำและใช้เวลาส่วนใหญ่) จำนวน บาท

- รายได้เสริม (รายได้เพิ่มนอกจากอาชีพประจำและใช้เวลาว่าง) จำนวน บาท

2.7 ท่านสามารถนำความรู้ไปลดรายจ่ายได้กี่บาทต่อเดือน โปรดระบุจำนวน บาท

3. ข้อเสนอแนะ

.....

.....ผู้กรอกแบบติดตาม
วันที่ เดือน ปี

ด้วยความขอบคุณ

จาก มหาวิทยาลัยเทคโนโลยีราชมงคลอีสาน

แบบรายงานผลการดำเนินงานโครงการ

(แบบรายงานผลการดำเนินงานโครงการหลังสิ้นสุดโครงการ)





มหาวิทยาลัยเทคโนโลยีราชมงคลอีสาน

แบบรายงานผลการดำเนินโครงการ

งบประมาณแผ่นดินประจำปีงบประมาณ พ.ศ.

หน่วยงาน

ผลผลิต : ผลงานการให้บริการวิชาการ

1. ชื่อโครงการ

2. งบประมาณบาท

3. ระยะเวลาดำเนินโครงการ

4. ลักษณะโครงการ

- เป็นโครงการที่มีกระบวนการเกี่ยวข้องกับการพัฒนาองค์ความรู้จากงานวิจัย
- เป็นโครงการที่มีการบูรณาการกับการเรียนการสอน
- เป็นโครงการที่มีการบูรณาการกับการวิจัย

5. ผลการดำเนินโครงการ

5.1 ผลการดำเนินงานเป็นไปตามวัตถุประสงค์หรือไม่ อย่างไร (อธิบายรายละเอียด)

.....

.....

5.2 ผลการดำเนินงานตามตัวชี้วัด

ตัวชี้วัด	หน่วยนับ	แผน	ผล
เชิงปริมาณ :			
- จำนวนคนเข้าร่วมโครงการ/กิจกรรมบริการวิชาการแก่สังคม	คน		
- จำนวนโครงการ/กิจกรรมบริการวิชาการแก่สังคม	โครงการ		
เชิงคุณภาพ :			
- ร้อยละความพึงพอใจของผู้รับบริการในกระบวนการให้บริการ	ร้อยละ		
เชิงเวลา :			
- ร้อยละของการบริการวิชาการแล้วเสร็จตามระยะเวลาที่กำหนด	ร้อยละ		
เชิงต้นทุน :			
- ค่าใช้จ่ายของการให้บริการวิชาการตามงบประมาณที่ได้รับจัดสรร	บาท		

ลงชื่อ..... ผู้รายงานข้อมูล
(.....)

ตำแหน่ง

โทรศัพท์ (มือถือ) โทรสาร

E-mail address.....

รายงานข้อมูล ณ วันที่ เดือน พ.ศ.

ลงชื่อ..... ผู้ตรวจสอบข้อมูล
(.....)

ตำแหน่ง

โทรศัพท์ (มือถือ) โทรสาร

E-mail address.....

รายงานข้อมูล ณ วันที่ เดือน พ.ศ.

แบบรายงานผลการดำเนินโครงการ





รายงานผลการดำเนินโครงการบริการวิชาการ

เรื่อง (ชื่อโครงการ)

ดำเนินงานโดย

ศ./รศ./ผศ./ดร.ชื่อ – นามสกุล (ผู้รับผิดชอบโครงการ)

สาขาวิชา..... คณะ.....

มหาวิทยาลัยเทคโนโลยีราชมงคลอีสานวิทยาเขต.....

งบประมาณแผ่นดิน/เงินรายได้/อื่นๆ.....(โปรดระบุ)

ประจำปีงบประมาณพ.ศ. (ปีที่ได้รับงบประมาณ)

หมายเหตุ : ปกรายงานโปรดใช้กระดาษสีขาวพร้อมเคลือบใส

สามารถออกแบบลดขนาดหน้าปกได้ตามความเหมาะสม



บทสรุปผู้บริหาร

(ผู้รับผิดชอบโครงการ) ได้รับอนุมัติให้ดำเนินโครงการ (ชื่อโครงการ) งบประมาณ (ประเภท งบประมาณ) จำนวน (งบประมาณที่ได้รับเป็นตัวเลข) บาท (.....ตัวอักษร.....) โดยมีวัตถุประสงค์เพื่อ (บอกถึงวัตถุประสงค์ เป้าหมาย และลักษณะของโครงการ) การดำเนินโครงการเป็นการให้ความรู้แก่ (ชื่อ กลุ่มเป้าหมาย) จำนวน (จำนวนผู้เข้าร่วมโครงการ) คน มีกำหนดการ (จำนวนวันที่จัด) วัน ตั้งแต่วันที่ (วันที่เริ่มต้นกิจกรรม) ถึง (วันที่สิ้นสุดกิจกรรม) ณ (สถานที่ดำเนินกิจกรรม) โดยได้รับความอนุเคราะห์ จาก (ผู้ให้ความอนุเคราะห์ในด้านต่างๆ) เกิดเครือข่ายความร่วมมือทางวิชาการ (จำนวนเครือข่ายความร่วมมือทางวิชาการ) เครือข่าย

จากการดำเนินโครงการ (ชื่อโครงการ) ดังกล่าว สามารถสรุปผลการดำเนินการโครงการได้ดังนี้ สรุปผลการประเมินตามวัตถุประสงค์ของการประเมินโครงการว่าบรรลุหรือไม่อย่างไร (ประสิทธิผลของ โครงการ) รวมทั้งความพึงพอใจของผู้มีส่วนเกี่ยวข้อง โดยสรุปเป็นภาพรวมและบอกเพียงค่าเฉลี่ยหรือ ร้อยละ และเขียนปัญหาอุปสรรคและข้อเสนอแนะในการดำเนินงานโครงการต่อไป

คณะกรรมการดำเนินการโครงการ



สารบัญ

บทสรุปผู้บริหาร	ก
สารบัญ	ข
สารบัญตาราง	ค
สารบัญภาพ	ง
บทที่ 1 บทนำ	1
หลักการและเหตุผล	
องค์ความรู้ด้านวิชาการ	
วัตถุประสงค์	
หน่วยงานที่รับผิดชอบ	
กลุ่มเป้าหมาย	
ระยะเวลาและสถานที่ในการดำเนินงานโครงการ	
ผลที่คาดว่าจะได้รับ	
งบประมาณในการดำเนินงานโครงการ	
ตัวชี้วัดเป้าหมายผลผลิต	
บทที่ 2 การดำเนินงานโครงการบริการวิชาการ	
ขั้นตอนการดำเนินงานโครงการบริการวิชาการ	
การวางแผนการดำเนินการ	
การดำเนินงานตามแผน	
การติดตามและประเมินผลการดำเนินงาน	
การปรับปรุง / พัฒนา / แก้ไขจากผลการติดตาม	
แผนปฏิบัติงาน แผนการใช้จ่ายงบประมาณ และตัวชี้วัดเป้าหมายผลผลิต	
บทที่ 3 สรุปผลการดำเนินงานโครงการบริการวิชาการ	
ผลการดำเนินงานโครงการบริการวิชาการ	
สรุปข้อมูลพื้นฐานการดำเนินงานโครงการ	
สรุปผลการประเมินความสำเร็จของการดำเนินงานโครงการ	
สรุปตัวชี้วัดเป้าหมายผลผลิต	
การนำผลงานวิจัยหรือผลงานสร้างสรรค์ไปใช้ประโยชน์	
การนำความรู้ ประสบการณ์ จากการใช้บริการกลับมาพัฒนาต่อยอด	
บทที่ 4 ปัญหาอุปสรรค ข้อเสนอแนะ และแนวทางแก้ปัญหา	
สรุปปัญหาอุปสรรค ข้อเสนอแนะ และแนวทางแก้ปัญหา	
ปัญหาอุปสรรค	
ข้อเสนอแนะ	



แนวทางแก้ปัญหา
ภาคผนวก



สารบัญตาราง

หน้า

ตารางที่
ระบุตารางที่ ชื่อตาราง
ตามบทที่
ตารางนั้น
ปรากฏอยู่



สารบัญภาพ

หน้า

ภาพที่
ระบุภาพที่ ชื่อภาพ
ตามบทที่
ภาพนั้น
ปรากฏอยู่



บทที่ 1

บทนำ

หลักการและเหตุผล

(หลักการและเหตุผลของการจัดโครงการ)

องค์ความรู้ด้านวิชาการ

(องค์ความรู้ด้านวิชาการที่นำไปให้บริการทางวิชาการแก่ชุมชนและสังคม)

วัตถุประสงค์

(วัตถุประสงค์)

หน่วยงานที่รับผิดชอบ

สาขาวิชา..... คณะ.....

มหาวิทยาลัยเทคโนโลยีราชมงคลอีสาน วิทยาเขต.....

ชื่อ - นามสกุล ผู้รับผิดชอบโครงการ

ศ./รศ./ผศ./ดร.

กลุ่มเป้าหมาย

- ระบุชื่อกลุ่มเป้าหมาย

- ระบุสถานที่/ที่อยู่ ของกลุ่มเป้าหมาย

ระยะเวลาและสถานที่ในการดำเนินงานโครงการ

ระยะเวลาการจัดโครงการบริการวิชาการ จำนวน วัน (จำนวนวันจัดโครงการ)

ระหว่างวันที่ เดือน..... พ.ศ. ถึง วันที่ เดือน..... พ.ศ.

(วันที่เริ่มต้นจัดโครงการ/กิจกรรม ถึงวันที่สิ้นสุดจัดโครงการ/กิจกรรม)

สถานที่ในการดำเนินงานโครงการ/กิจกรรม

ผลที่คาดว่าจะได้รับ

(ผลที่คาดว่าจะได้รับจากการจัดโครงการ)



งบประมาณในการดำเนินงานโครงการ

- งบประมาณแผ่นดิน ประจำปีงบประมาณ พ.ศ. 25.....
- งบประมาณเงินรายได้ ประจำปีงบประมาณ พ.ศ. 25.....
- งบประมาณอื่นๆ (โปรตระกูล) ประจำปีงบประมาณ พ.ศ. 25.....

งบประมาณในการดำเนินงานโครงการจำนวน..... บาท มีรายละเอียดดังนี้

ค่าตอบแทน บาท

-

ค่าใช้สอย บาท

-

ค่าวัสดุ บาท

-

ขอถัวเฉลี่ยจ่ายทุกรายการ (รายการอาจมีการเปลี่ยนแปลงตามความเหมาะสม)

หมายเหตุ : งบประมาณให้ระบุรายละเอียดการคำนวณรายการค่าใช้จ่ายที่ต้องการให้ชัดเจน
ตามระเบียบกระทรวงการคลังหรือหลักเกณฑ์ที่เกี่ยวข้อง ทั้งนี้ให้ผู้รับผิดชอบโครงการ
ประสานงานในส่วนนี้กับกองคลัง หรืองานคลังแต่ละวิทยาเขต ก่อนเสนอขออนุมัติ

โครงการ

ซึ่งโครงการบริการวิชาการไม่สามารถจัดซื้อครุภัณฑ์ได้



ตัวชี้วัดเป้าหมายผลผลิต

ตัวชี้วัดเป้าหมายผลผลิต	หน่วยนับ	แผน
เชิงปริมาณ :		
- จำนวนครั้งที่ดำเนินโครงการ	ครั้ง	
- จำนวนกลุ่มเป้าหมาย	กลุ่ม	
- จำนวนผู้รับบริการ	คน	
- จำนวนผู้ให้บริการ (อาจารย์) ตามคำสั่ง	คน	
- จำนวนผู้ให้บริการ (นักศึกษา) ตามคำสั่ง	คน	
- จำนวนเครือข่ายความร่วมมือทางวิชาการ	เครือข่าย	
เชิงคุณภาพ :		
- ร้อยละความพึงพอใจของผู้รับบริการในกระบวนการให้บริการ	ร้อยละ	
- ร้อยละการนำความรู้ไปใช้ประโยชน์ ร้อยละการนำความรู้ไปใช้ประโยชน์ มาจากการตรวจติดตาม ผลการดำเนินงานของโครงการ	ร้อยละ	
เชิงเวลา :		
ร้อยละของโครงการแล้วเสร็จตามระยะเวลาที่กำหนด	ร้อยละ	
เชิงต้นทุน :		
- งบประมาณที่ใช้ในการดำเนินงานโครงการ	บาท	



บทที่ 2

การดำเนินงานโครงการบริการวิชาการ

ขั้นตอนการดำเนินงานโครงการบริการวิชาการ

กรณาระบุรายละเอียดขั้นตอนการดำเนินงานโครงการบริการวิชาการให้ชัดเจน

การวางแผนการดำเนินการ (P_Plan)

การวางแผนการดำเนินการ (P_Plan) คือ การวางแผนงานจากวัตถุประสงค์และเป้าหมายที่ได้กำหนดขึ้น การวางแผนงานก่อนการปฏิบัติงานจะทำให้เกิดความพร้อมเมื่อได้ปฏิบัติงานจริง ดังนั้นการวางแผนงานควรวางให้ครบ 4 ขั้นตอน ดังนี้

- ขั้นตอนที่ 1 การศึกษา คือ การวางแผนศึกษาข้อมูล วิธีการ ความต้องการของชุมชนและสังคม ข้อมูลด้านวัตถุดิบ ด้านทรัพยากรที่มีอยู่ งบประมาณ
- ขั้นตอนที่ 2 การเตรียมงาน คือ การวางแผนการเตรียมงานด้านสถานที่ เอกสาร วัสดุ อุปกรณ์ การออกแบบผลิตภัณฑ์ ความพร้อมของบุคลากร เครื่องจักร วัตถุดิบ
- ขั้นตอนที่ 3 การดำเนินงาน คือ การวางแผนทาง วิธีการ ขั้นตอน การปฏิบัติงานของแต่ละส่วน/ฝ่าย ลักษณะการดำเนินงานโครงการ เช่น การอบรมเชิงปฏิบัติการ การบรรยาย การประชุมกลุ่ม กรณีศึกษา เกมปฏิบัติ เป็นต้น
- ขั้นตอนที่ 4 การประเมินผล คือ การวางแผนหรือเตรียมการประเมินผลงานอย่างเป็นระบบ เพื่อให้ผลที่ได้จากการประเมินเกิดการเที่ยงตรง

.....

.....

.....

การดำเนินงานตามแผน (D_Do)

การดำเนินงานตามแผน (D_Do) คือ การปฏิบัติตามแผน วิธีการ และขั้นตอน ในแผนงานที่ได้เขียนไว้ อย่างเป็นระบบและมีความต่อเนื่อง การปฏิบัติงานจะต้องดำเนินการไปตามแผน วิธีการ และขั้นตอนที่กำหนดไว้ในแผนการดำเนินการ ทำให้การเตรียมงานเป็นไปด้วยความเรียบร้อย และทราบถึงอุปสรรค ในการดำเนินงานโครงการล่วงหน้า การปฏิบัติงานจึงเกิดความราบรื่นนำไปสู่การบรรลุวัตถุประสงค์และเป้าหมายที่ได้กำหนดไว้ ในการปฏิบัติงานจะต้องเก็บรวบรวมและบันทึกข้อมูลที่เกี่ยวข้องกับการปฏิบัติงาน ไว้ด้วยเพื่อใช้เป็นข้อมูลในการดำเนินงานในขั้นตอนต่อไป

.....

.....



การติดตามและประเมินผลการดำเนินงาน (C_Check)

การติดตามและประเมินผลการดำเนินงาน (C_Check) คือ การตรวจสอบผลการดำเนินงานในแต่ละขั้นตอน

ของแผนงานว่ามีปัญหาอะไรเกิดขึ้น จำเป็นต้องเปลี่ยนแปลงแก้ไขแผนงานในขั้นตอนใด

การตรวจสอบให้ได้ผลที่เที่ยงตรงเชื่อถือได้ ประกอบด้วย

1. ตรวจสอบจากเป้าหมายที่ได้กำหนดไว้
2. มีเครื่องมือที่เชื่อถือได้
3. มีเกณฑ์การตรวจสอบที่ชัดเจน
4. มีกำหนดเวลาการตรวจที่แน่นอน
5. บุคลากรที่ทำการตรวจสอบต้องได้รับการยอมรับจากทุกหน่วยงานที่เกี่ยวข้อง เมื่อการ

ตรวจสอบ

ได้รับการยอมรับ การปฏิบัติงานขั้นต่อไปก็ดำเนินงานต่อไปได้

- เครื่องมือที่ใช้ในการติดตามผล :

.....

เครื่องมือที่ใช้ในการติดตามผลต้องสอดคล้องกับตัวชี้วัดเป้าหมายผลผลิต เชิงปริมาณและเชิง

คุณภาพ

- ระยะเวลาในการติดตามผล :

.....

การปรับปรุง/พัฒนา/แก้ไขจากผลการติดตาม (A_Action) (กรณีเป็นโครงการต่อเนื่อง)

การปรับปรุง/พัฒนา/แก้ไขจากผลการติดตาม (A_Action) คือ การปรับปรุงแก้ไขส่วนที่มีปัญหา หรือถ้าไม่มีปัญหาใดๆ ก็ยอมรับแนวทางการปฏิบัติตามแผนงานที่ได้ผลสำเร็จ เพื่อนำไปใช้ในการทำงานครั้งต่อไป

การปรับปรุง/พัฒนา/แก้ไขข้อบกพร่องที่เกิดขึ้น ไม่ว่าจะเป็นอย่างขั้นตอนใดก็ตาม เมื่อมีการปรับปรุงแก้ไขคุณภาพก็จะเกิดขึ้น

.....

.....

.....

.....

หมายเหตุ : กรณีการดำเนินงานโครงการที่มีมากกว่า 1 กิจกรรม ให้ระบุขั้นตอนการดำเนินงานโครงการ (PDCA) ของแต่ละกิจกรรมให้ชัดเจน



แผนปฏิบัติงาน (แผนงาน) แผนการใช้จ่ายงบประมาณ (แผนเงิน) และตัวชี้วัดเป้าหมายผลผลิต

แผนปฏิบัติงาน (แผนงาน) (ใส่ลูกศรในช่วงเวลา ปฏิบัติงาน) แผนการใช้จ่าย งบประมาณ(แผนเงิน:บาท) (ใส่จำนวนเงินในช่วงเวลา ปฏิบัติงาน)	ปี พ.ศ. 25.....			ปี พ.ศ. 25.....									
	ต.ค.	พ.ย.	ธ.ค.	ม.ค.	ก.พ.	มี.ค.	เม.ย	พ.ค.	มิ.ย	ก.ค.	ส.ค.	ก.ย.	
1.วางแผนการดำเนินการ (P) (แผนงาน) (แผนเงิน)													
2.การดำเนินการจัดโครงการ (D) (แผนงาน) (แผนเงิน)													
3.การติดตามประเมินผล (C) (แผนงาน) (แผนเงิน)													
4.การปรับปรุง/พัฒนา/แก้ไขจากผล การติดตาม (A) (แผนงาน) (แผนเงิน)													
ตัวชี้วัดเป้าหมายผลผลิต													
- เชิงปริมาณ													
- จำนวนครั้งที่ดำเนินโครงการ (ครั้ง)													
- จำนวนกลุ่มเป้าหมายของโครงการ (หน่วยนับ)													
- อื่น ๆ (ระบุ).....													
- เชิงคุณภาพ (ร้อยละ) - ร้อยละความพึงพอใจของผู้เข้าร่วมโครงการ/ผู้รับบริการ ไม่ต่ำกว่าร้อยละ 80 - อื่น ๆ (ระบุ).....													
- เชิงเวลา (ร้อยละ) - ร้อยละของโครงการแล้วเสร็จตามระยะเวลาที่กำหนด ไม่ต่ำกว่าร้อยละ 75 - อื่น ๆ (ระบุ)													
- เชิงค่าใช้จ่าย (บาท) - งบประมาณที่ใช้ในการดำเนินโครงการ													



บทที่ 3

สรุปผลการดำเนินงานโครงการบริการวิชาการ

ผลการดำเนินงานโครงการบริการวิชาการ

นำเสนอข้อมูลผลการดำเนินงานทั้งข้อมูลพื้นฐานการดำเนินงานโครงการ และตามด้วยข้อมูลผลการประเมินตามวัตถุประสงค์ของการประเมินและรายงานผลการดำเนินงานโครงการ

1. สรุปข้อมูลพื้นฐานการดำเนินงานโครงการ

การเตรียมการดำเนินงาน กระบวนการดำเนินงานและผลการดำเนินงาน ผลที่ได้จากการดำเนินงาน ทั้งในเชิงปริมาณ เชิงคุณภาพ เชิงเวลา เชิงค่าใช้จ่าย

.....

.....

.....

.....

.....

2. สรุปผลการประเมินความสำเร็จของการดำเนินงานโครงการ

ผลการประเมินความสำเร็จของการดำเนินงานโครงการ เพื่อตอบคำถามว่าโครงการมีประสิทธิภาพและประสิทธิผลหรือไม่อย่างไร (ตามที่ระบุไว้ในวัตถุประสงค์ของโครงการและผลที่คาดว่าจะได้รับ และตามที่ระบุไว้ในโครงการ โดยใช้เครื่องมือที่ใช้ในการติดตามผล นำมาสรุปผลการประเมินความสำเร็จของการดำเนินงานโครงการ) เป็นข้อมูลเชิงปริมาณ ข้อมูลเชิงคุณภาพ ข้อมูลเชิงเวลา และข้อมูลเชิงค่าใช้จ่าย เช่นผู้เข้าอบรม มีความรู้ ความเข้าใจในเนื้อหา โดยมีผลสัมฤทธิ์การเรียนรู้ร้อยละ..... ความคิดเห็นของผู้เข้าร่วมโครงการที่มีต่อการบริหารจัดการและการดำเนินงานโครงการ ความพึงพอใจของผู้มีส่วนได้ส่วนเสียต่อโครงการ และการดำเนินงานโครงการ โดยหาค่าเฉลี่ย หรือค่าร้อยละและการแจกแจงจากความคิดเห็นอื่นๆ หรือข้อเสนอแนะของผู้ร่วมโครงการ

.....

.....

.....

.....

.....

.....



สรุปตัวชี้วัดเป้าหมายผลผลิต

ตัวชี้วัดเป้าหมายผลผลิต	หน่วย นับ	แผน	ผล
เชิงปริมาณ :			
- จำนวนครั้งที่ดำเนินโครงการ	ครั้ง		
- จำนวนกลุ่มเป้าหมาย	กลุ่ม		
- จำนวนผู้รับบริการ	คน		
<p>- จำนวนผู้ให้บริการ (อาจารย์) ตามคำสั่ง</p> <p>(คณะ.....จำนวน.....คน)</p> <p>(คณะ.....จำนวน.....คน)</p> <p>(คณะ.....จำนวน.....คน)</p> <p>(คณะ.....จำนวน.....คน)</p> <p>ลักษณะการมีส่วนร่วมของอาจารย์ในการปฏิบัติงานโครงการบริการวิชาการ</p> <p>* อธิบายรายละเอียด *</p> <p>.....</p> <p>.....</p> <p>.....</p>	คน		
<p>- จำนวนผู้ให้บริการ (นักศึกษา) ตามคำสั่ง</p> <p>(คณะ.....จำนวน.....คน)</p> <p>(คณะ.....จำนวน.....คน)</p> <p>(คณะ.....จำนวน.....คน)</p> <p>(คณะ.....จำนวน.....คน)</p> <p>ลักษณะการมีส่วนร่วมของนักศึกษาในการปฏิบัติงานโครงการบริการวิชาการ</p> <p>* อธิบายรายละเอียด *</p> <p>.....</p> <p>.....</p> <p>.....</p>	คน		



ตัวชี้วัดเป้าหมายผลผลิต	หน่วย นับ	แผน	ผล
<p>- จำนวนเครือข่ายความร่วมมือบริการวิชาการ</p> <p>*ระบุชื่อและสถานที่ของหน่วยงานเครือข่ายความร่วมมือบริการวิชาการ*</p> <p>เครือข่ายความร่วมมือบริการวิชาการ</p> <p>.....</p> <p>.....</p> <p>ลักษณะการมีส่วนร่วมของเครือข่ายความร่วมมือบริการวิชาการระหว่างมหาวิทยาลัยเทคโนโลยีราชมงคลอีสาน วิทยาเขต..... กับ</p> <p>..... (ระบุชื่อหน่วยงานภายนอก) ในการปฏิบัติงาน</p> <p>โครงการบริการวิชาการ * อธิบายรายละเอียด *</p> <p>.....</p> <p>.....</p> <p>.....</p>	เครือข่าย		
- อื่น ๆ (ระบุ).....			
เชิงคุณภาพ :			
- ร้อยละความพึงพอใจของผู้เข้าร่วมโครงการ/ผู้รับบริการ	ร้อยละ		
- ร้อยละการนำความรู้ไปใช้ประโยชน์	ร้อยละ		
<p>* ร้อยละการนำความรู้ไปใช้ประโยชน์ มาจากการตรวจติดตามผลการดำเนินงาน หลังจากการฝึกอบรมแล้วเสร็จ 1-2 เดือน *</p>			
- อื่น ๆ (ระบุ).....			
เชิงเวลา :			
- ร้อยละของโครงการแล้วเสร็จตามระยะเวลาที่กำหนด	ร้อยละ		
- อื่น ๆ (ระบุ).....			
เชิงต้นทุน/เชิงค่าใช้จ่าย :			
- งบประมาณที่ใช้ในการดำเนินงานโครงการ	บาท		



การนำผลงานวิจัยหรือผลงานสร้างสรรค์ไปใช้ประโยชน์ สามารถเลือกได้มากกว่า 1 ข้อ

1. การใช้ประโยชน์เชิงวิชาการ

การใช้ประโยชน์เชิงวิชาการ เช่น การใช้ประโยชน์ในการให้บริการวิชาการ (สอน/บรรยาย/ฝึกอบรม) การใช้ประโยชน์ในการพัฒนารูปแบบการจัดการเรียนการสอน การเขียนตำรา แบบเรียน การใช้ประโยชน์ในด้านการให้บริการหรือเป็นงานวิจัยเพื่อต่อยอดโครงการวิจัย เป็นต้น

2. การใช้ประโยชน์เชิงนโยบาย

การใช้ประโยชน์เชิงนโยบาย เช่น การนำองค์ความรู้ไปใช้ประโยชน์ในการประกอบเป็นข้อมูลส่วนหนึ่งของ การประกาศใช้กฎหมาย หรือมาตรการต่าง ๆ โดยองค์กร หรือหน่วยงานภาครัฐ และเอกชน เพื่อใช้ประโยชน์ในเชิงนโยบาย/บริหาร

3. การใช้ประโยชน์เชิงสาธารณะ

การใช้ประโยชน์เชิงสาธารณะ เช่น องค์ความรู้ในด้านศิลปวัฒนธรรม องค์ความรู้ด้านสาธารณสุข องค์ความรู้ด้านการบริหารจัดการสำหรับวิสาหกิจขนาดกลางและขนาดย่อม (SME) องค์ความรู้ด้านประชาธิปไตยภาคประชาชน เป็นต้น องค์ความรู้ที่นำไปใช้ให้เกิดประโยชน์แก่สาธารณะ ที่ทำให้คุณภาพชีวิตและเศรษฐกิจของประชาชนดีขึ้น

4. การใช้ประโยชน์เชิงพาณิชย์

การใช้ประโยชน์เชิงพาณิชย์ เช่น การนำไปสู่การพัฒนาสิ่งประดิษฐ์ หรือผลิตภัณฑ์ซึ่งก่อให้เกิดรายได้ หรือนำไปสู่การเพิ่มประสิทธิภาพการผลิต เป็นต้น

5. การใช้ประโยชน์เชิง อื่นๆ (โปรดระบุ)

.....
.....

การให้บริการวิชาการในครั้งนี้ อาจารย์/นักวิจัย มีการนำความรู้ ประสบการณ์ จากการให้บริการกลับมาพัฒนาต่อยอดไปสู่การพัฒนาองค์ความรู้ใหม่ผ่านกระบวนการวิจัยหรือไม่

1. **ไม่มี** การนำความรู้ ประสบการณ์ จากการให้บริการกลับมาพัฒนาต่อยอดไปสู่การพัฒนาองค์ความรู้ใหม่ผ่านกระบวนการวิจัย

2. **มี** การนำความรู้ ประสบการณ์ จากการให้บริการกลับมาพัฒนาต่อยอดไปสู่การพัฒนาองค์ความรู้ใหม่ผ่านกระบวนการวิจัย

(โปรดระบุชื่อข้อเสนอโครงการวิจัย แบบ ว-1ด พร้อมรายละเอียดการต่อยอดไปสู่การพัฒนาองค์ความรู้ใหม่ ผ่านกระบวนการวิจัย)

.....
.....



บทที่ 4

ปัญหาอุปสรรค ข้อเสนอแนะ และแนวทางแก้ปัญหา

สรุปปัญหาอุปสรรค ข้อเสนอแนะ และแนวทางแก้ปัญหาคำดำเนินงานโครงการบริการวิชาการ

ปัญหาอุปสรรค ข้อเสนอแนะ และแนวทางแก้ปัญหา อาจมาจากผู้เข้าร่วมโครงการ วิทยากร คณะกรรมการ และผู้รับผิดชอบโครงการ ที่ได้จากการดำเนินงานโครงการหรือการประเมินผล เพื่อให้โครงการ ที่จะทำต่อไป ประสบความสำเร็จหรือขยายผลต่อไป

ปัญหาอุปสรรค

.....

.....

.....

.....

ข้อเสนอแนะ

.....

.....

.....

.....

แนวทางแก้ปัญหา

.....

.....

.....

.....



ภาคผนวก

1. สำเนาหนังสือแจ้งโครงการที่ได้รับการอนุมัติ
2. สำเนาหนังสือขออนุมัติดำเนินโครงการ และ สำเนาโครงการ ง.8
3. สำเนาหนังสือขออนุมัติเปลี่ยนแปลงการดำเนินงานโครงการ และ สำเนาโครงการ ง.8 (ถ้ามี)
4. กำหนดการ
5. คำกล่าวเปิด – ปิดงาน (ถ้ามี)
6. สำเนาคำสั่งแต่งตั้งคณะกรรมการดำเนินงานโครงการ
7. สำเนาคำสั่งแต่งตั้งผู้เข้าร่วมโครงการ และ วิทยากร กรณีเป็นบุคลากรของ มทร.อีสาน
8. สำเนาหนังสือและเอกสารที่เกี่ยวข้องกับโครงการ
 - 8.1 สำเนาหนังสือการประชาสัมพันธ์โครงการ และ/หรือเอกสารการประชาสัมพันธ์โครงการ
 - 8.2 สำเนาหนังสือตอบรับเข้าร่วมโครงการ และ/หรือใบสมัครขอรับบริการ
 - 8.3 สำเนาหนังสือเชิญประชุมวางแผนการดำเนินงานโครงการ วาระการประชุม และรายงานการประชุม
 - 8.4 หนังสือการติดต่อประสานงาน หนังสือขอความอนุเคราะห์ หนังสือขอความร่วมมือ หนังสืออื่นๆ ที่เกี่ยวข้อง จากหน่วยงานภายใน
 - 8.5 หนังสือการติดต่อประสานงาน หนังสือขอความอนุเคราะห์ หนังสือขอความร่วมมือ หนังสืออื่นๆ ที่เกี่ยวข้อง จากหน่วยงานภายนอก
 - 8.6 สำเนาหนังสือขอเป็นเครือข่ายความร่วมมือการบริการวิชาการเพื่อการพัฒนาชุมชน และ/หรือบันทึกข้อตกลงความร่วมมือการให้บริการทางวิชาการ MOU กรณีมีการสร้างเครือข่ายความร่วมมือทางด้านวิชาการกับหน่วยงานภายนอก โดยมีข้อตกลงความร่วมมือระหว่างสองฝ่ายในการให้บริการวิชาการ การพัฒนาชุมชนหรือองค์การเป้าหมายร่วมกัน
 - 8.7 สำเนาหนังสือเชิญวิทยากร และแบบตอบรับ
 - 8.8 ประวัติวิทยากร
 - 8.9 รายชื่อผู้เข้าร่วมโครงการ และ/หรือสำเนาใบลงทะเบียนของผู้เข้าร่วมโครงการ คณะกรรมการวิทยากร
 - 8.10 เอกสารประกอบการฝึกอบรม และ/หรือเอกสารที่แจกในโครงการ (**โปรดระบุ หลักสูตร ในการฝึกอบรม**)
 - 8.11 สำเนาเอกสารการสำรวจความต้องการรับบริการจากมหาวิทยาลัยเทคโนโลยีราชมงคลอีสาน (**แบบสำรวจความต้องการรับบริการ**)
 - 8.12 สำเนาเอกสารรายงานผลการปฏิบัติงานและการใช้จ่ายงบประมาณแผ่นดิน ประจำเดือน (**แบบรายงาน สงป.301**)



- 8.13 สำเนาหนังสือรับรองการใช้ประโยชน์จากผลงานวิจัยหรือผลงานสร้างสรรค์ พร้อมประทับตราของหน่วยงาน และแนบสำเนาบัตรประจำตัวประชาชน
9. การบูรณาการงานบริการทางวิชาการแก่สังคมกับการเรียนการสอน (ถ้ามี)
- 9.1 การวิเคราะห์รายวิชาที่จะบูรณาการ
 - 9.2 กำหนดรูปแบบการบูรณาการ
 - 9.3 วิเคราะห์และจัดทำ Flow chart ขั้นตอนการดำเนินงานบูรณาการของโครงการบริการวิชาการกับการเรียนการสอนรายวิชา
 - 9.4 สำเนา มคอ.3 รายละเอียดของรายวิชา
 - 9.5 สำเนา มคอ. 5 รายงานผลการดำเนินการของรายวิชา
 - 9.6 สรุปผลสำเร็จของการบูรณาการงานบริการทางวิชาการแก่สังคมกับการเรียนการสอนรายวิชา
 - 9.7 แบบฟอร์มการประเมินผลสำเร็จของการบูรณาการงานบริการทางวิชาการแก่สังคมกับการเรียนการสอนรายวิชา (เครื่องมือการประเมินความสำเร็จของการบูรณาการ)
10. การบูรณาการงานบริการทางวิชาการแก่สังคมกับการวิจัย (ถ้ามี)
- การบูรณาการงานบริการทางวิชาการแก่สังคมกับการวิจัยแบ่งออกเป็น 2 แบบ คือ
- แบบที่ 1 มีการนำผลงานวิจัยหรือผลงานสร้างสรรค์ไปใช้ประโยชน์เพื่อตอบสนองความต้องการของชุมชนสังคม ในทุกภาคส่วนและทุกระดับ
- แบบที่ 2 มีการนำความรู้ ประสบการณ์ จากการนำองค์ความรู้ในงานวิจัยหรืองานสร้างสรรค์ไปให้บริการทางวิชาการแก่ชุมชนและสังคม แล้วกลับมาพัฒนาต่อยอดไปสู่การพัฒนาองค์ความรู้ใหม่ผ่านกระบวนการวิจัย
- 10.1 การวิเคราะห์งานวิจัยหรืองานสร้างสรรค์ที่จะบูรณาการ และ/หรือ การวิเคราะห์การนำความรู้ ประสบการณ์ จากการให้บริการทางวิชาการกลับมาพัฒนาต่อยอดไปสู่การพัฒนาองค์ความรู้ใหม่ผ่านกระบวนการวิจัย
 - 10.2 กำหนดรูปแบบการบูรณาการ
 - 10.3 วิเคราะห์และจัดทำ Flow chart ขั้นตอนการดำเนินงานบูรณาการของโครงการบริการวิชาการกับงานวิจัยหรืองานสร้างสรรค์
 - 10.4 สำเนาหน้าปกเล่มรายงานวิจัยฉบับสมบูรณ์ และ/หรือ สำเนาเนื้อหางานวิจัยหรืองานสร้างสรรค์ที่นำมาบูรณาการงานบริการทางวิชาการแก่สังคมกับการวิจัย
 - 10.5 สรุปผลสำเร็จของการบูรณาการงานบริการทางวิชาการแก่สังคมกับการวิจัย
 - 10.6 แบบฟอร์มการประเมินผลสำเร็จของการบูรณาการงานบริการทางวิชาการแก่สังคมกับการวิจัย (เครื่องมือการประเมินความสำเร็จของการบูรณาการ)
 - 10.7 สำเนาข้อเสนอโครงการวิจัย (แบบ ว-1ด) เป็นข้อเสนอโครงการที่ได้เสนอขอรับทุนสนับสนุนการวิจัย (ถ้ามีการบูรณาการงานบริการทางวิชาการแก่สังคมกับการวิจัย แบบที่ 2)



11. แผนปฏิบัติการดำเนินโครงการบริการวิชาการ
12. แผนการใช้ประโยชน์จากการบริการวิชาการ
13. สื่อในการเผยแพร่ความรู้สู่สาธารณะ กรุณาแนบเอกสารพร้อมหลักฐาน
14. ช่องทางการเผยแพร่สื่อสู่สาธารณะ กรุณาแนบเอกสารพร้อมหลักฐาน
15. ตัวอย่างแบบประเมินความพึงพอใจ ควรสำรวจความพึงพอใจให้ครอบคลุม
 - 15.1 ความพึงพอใจด้านกระบวนการ ขั้นตอนของโครงการ/กิจกรรม
 - 15.2 ความพึงพอใจด้านเจ้าหน้าที่ผู้ให้บริการ
 - 15.3 ความพึงพอใจด้านสิ่งอำนวยความสะดวก
 - 15.4 ความพึงพอใจต่อคุณภาพการให้บริการ
16. ตัวอย่าง แบบประเมินการติดตามการนำความรู้ไปใช้ประโยชน์
17. ภาพประกอบโครงการแต่ละกิจกรรม
(ภาพก่อนดำเนินงานโครงการ ภาพระหว่างดำเนินงานโครงการ ภาพหลังดำเนินงานโครงการ)
 - 17.1 ภาพกิจกรรมการสำรวจความต้องการรับบริการ
 - 17.2 ภาพกิจกรรมการฝึกอบรมโครงการบริการวิชาการ
พร้อมอธิบายรายละเอียดได้รูปภาพ
 - 17.3 ภาพกิจกรรมการตรวจติดตามและประเมินผลการนำไปใช้ประโยชน์ของผู้รับบริการ โครงการ
บริการวิชาการ กรุณาเรียงลำดับภาพก่อนและหลัง พร้อมอธิบายรายละเอียดไว้ได้รูปภาพ ระบุ
สถานที่ วันที่ เดือน พ.ศ. 3 ภาพ ต่อ 1 หน้า
18. สรุปการใช้จ่ายงบประมาณพร้อมหลักฐานการเงินตามจริง

หมายเหตุ : 1. ขอความร่วมมือจัดทำใบขึ้นเอกสาร ในแต่ละข้อ ของภาคผนวก
2. จัดทำเล่มรายงานผลการดำเนินโครงการบริการวิชาการ พร้อมสรุปการใช้จ่ายงบประมาณ
พร้อมหลักฐานการเงินตามจริง จำนวน 2 เล่ม พร้อมแผ่นบันทึกข้อมูล จำนวน 2 แผ่น
ส่งมายังงานบริการวิชาการ สถาบันวิจัยและพัฒนา มทร.อีสาน นครราชสีมา



ส่วนที่ 4

ภาคผนวก

- ระเบียบกระทรวงการคลัง
- ระเบียบมหาวิทยาลัยเทคโนโลยีราชมงคลอีสาน
- ประกาศมหาวิทยาลัยเทคโนโลยีราชมงคลอีสาน
- แนวปฏิบัติมหาวิทยาลัยเทคโนโลยีราชมงคลอีสาน

สามารถดาวน์โหลดแบบฟอร์มได้ที่ [เว็บไซต์ของสถาบันวิจัยและพัฒนา](http://ird.rmuti.ac.th/2015/)
<http://ird.rmuti.ac.th/2015/>

