

แผนปรับปรุงคุณภาพการศึกษา
ประจำปีการศึกษา 2558

(จากผลการตรวจประเมินคุณภาพภายใน ประจำปีการศึกษา 2557)

คณะ/หน่วยงาน สถาบันวิจัยและพัฒนา
มหาวิทยาลัยเทคโนโลยีราชมงคลอีสาน
เดือน ตุลาคม พ.ศ 2558

คำนำ

สถาบันวิจัยและพัฒนา มหาวิทยาลัยเทคโนโลยีราชมงคลธัญบุรี ได้รับการตรวจการประเมินคุณภาพการศึกษาภายในเมื่อวันที่ 25 กันยายน 2558 และมีรายงานผลการประเมินคุณภาพการศึกษาภายใน จากคณะกรรมการประเมินคุณภาพการศึกษานี้ ซึ่งสถาบันวิจัยและพัฒนาได้ตระหนักถึงกระบวนการพัฒนาคุณภาพอย่างต่อเนื่อง จึงจัดทำแผนพัฒนาคุณภาพการศึกษานี้ขึ้นตามเป้าหมายที่มหาวิทยาลัยแต่งตั้ง นั้น ซึ่งสถาบันวิจัยและพัฒนาได้ตระหนักถึงกระบวนการพัฒนาคุณภาพอย่างต่อเนื่อง จากผลการประเมินคุณภาพการศึกษานี้ใน วงรอบปีการศึกษา 2557 ฉบับนี้ขึ้นมา

แผนปรับปรุงคุณภาพการศึกษา ประจำปี 2557 นี้ ประกอบด้วยกิจกรรมโครงการเพื่อการดำเนินงานพัฒนา แก่ไขและปรับปรุงช่วงเวลา งบประมาณ ในแต่ละกิจกรรมอย่างชัดเจน เพื่อให้สามารถติดตาม ตรวจสอบผลการพัฒนาอย่างต่อเนื่องต่อไป

ตารางกิจกรรมและขั้นตอนการดำเนินงาน

ภาคผนวก

- คณะกรรมการจัดทำแผนปรับปรุงคุณภาพการศึกษา
- แผนการติดตามผลการดำเนินงานตามแผนปรับปรุงคุณภาพการศึกษา
- รายงานการตรวจประเมินคุณภาพภายใน
- ภาพกิจกรรม

ตารางกิจกรรมและขั้นตอนการดำเนินงาน ระดับหน่วยงานสายสนับสนุน

ตัวบ่งชี้	คะแนน	แนวทางการพัฒนา/ข้อเสนอแนะจากผลการประเมินฯ ปีการศึกษา 57 (จัดลำดับความสำคัญ)	กิจกรรม/ขั้นตอน หรือสิ่งที่จะดำเนินการ	ระบุผลลัพธ์ที่จะได้จากกิจกรรม/ขั้นตอนที่กำหนด (ผลลัพธ์/ผลผลิต/ความก้าวหน้า)	สอดคล้องกับแผนปฏิบัติการประจำปีงบประมาณ พ.ศ.2559	ตัวชี้วัด	ค่าเป้าหมาย	ระบุช่วงระยะเวลาที่จะดำเนินการ (วัน/เดือน/ปี)	งบประมาณ (ถ้ามี)	ผู้รับผิดชอบ
มิติที่ 1 มิติด้านประสิทธิภาพ										
ตัวบ่งชี้ที่ 1 ร้อยละของงบรายได้ที่เบิกจ่ายตามตัวบ่งชี้ของกรมบัญชีกลางตามแผนยุทธศาสตร์	0.00	1. ควรกำกับติดตามผลการดำเนินงานตามแผนยุทธศาสตร์การพัฒนามหาวิทยาลัย 2. ควรกำหนดผู้รับผิดชอบรายงานผลการดำเนินงาน KPI ตามแผนยุทธศาสตร์การพัฒนามหาวิทยาลัยต่อผู้บริหารทุกไตรมาส 3. ควรส่งเสริมและสนับสนุนการเข้าร่วมกิจกรรมอันเนื่องจากโครงการพระราชดำริ 4. ควรกำหนดมาตรการใช้พลังงานอย่างเหมาะสม	ในปีงบประมาณ 2559 สถาบันวิจัยและพัฒนาจะดำเนินโครงการจัดการความรู้ (KM) เพื่อส่งเสริมงานวิจัยและงานบริการวิชาการ ทั้งนี้บุคลากรสถาบันวิจัยและพัฒนาจะได้เข้าร่วมศูนย์ศึกษาการพัฒนาอ่าวคุ้งกระเบนอันเนื่องมาจากพระราชดำริ และศูนย์ศึกษาการพัฒนาเขาหินซ้อน อันเนื่องมาจากพระราชดำริ เพื่อส่งเสริมและสนับสนุนบุคลากรเข้าร่วมกิจกรรมอันเนื่องจากโครงการพระราชดำริ	-	ประเด็นยุทธศาสตร์ที่ 4 : ทำนุบำรุง ศิลปวัฒนธรรม ภูมิปัญญาท้องถิ่น อนุรักษ์พลังงาน สิ่งแวดล้อม และสนองโครงการพระราชดำริฯ	4.3.2	25 คน	ม.ค. - ก.ย. 2559	200,000	สถาบันวิจัยและพัฒนา
1										

ตัวบ่งชี้	คะแนน	แนวทางการพัฒนา/ข้อเสนอแนะ จากผลการประเมินฯ ปีการศึกษา 57 (จัดลำดับความสำคัญ)	กิจกรรม/ขั้นตอน หรือสิ่งที่จะดำเนินการ	ระบุผลลัพธ์ที่จะได้จากกิจกรรม/ ขั้นตอนที่กำหนด (ผลลัพธ์/ ผลผลิต/ความก้าวหน้า)	สอดคล้องกับ แผนปฏิบัติการ ปีงบประมาณ พ.ศ.2559	ตัวชี้วัด	ค่า เป้าหมาย	ระบุช่วง ระยะเวลาที่จะ ดำเนินการ (วัน/เดือน/ปี)	งบประมาณ (ถ้ามี)	ผู้รับผิดชอบ
มิติที่ 2 มิติด้านคุณภาพ										
ตัวบ่งชี้ที่ 2	ร้อยละของระดับความพึงพอใจของผู้รับบริการ	4.03	1. ควรเพิ่มช่องทางสำรวจความพึงพอใจให้สอดคล้องกับช่องทางของผู้รับบริการ 2. ควรทบทวนประเด็นข้อเสนอแนะของผู้รับบริการและหาแนวทางเพื่อปรับปรุงและพัฒนากระบวนการเพื่อตอบสนองความต้องการหรือความพึงพอใจของผู้รับบริการ	1. สถาบันวิจัยและพัฒนาจะเพิ่มช่องทางที่หลากหลายเพื่อการสำรวจความพึงพอใจ เพื่อให้สอดคล้องกับผู้รับบริการ 2. สถาบันวิจัยและพัฒนาจะทบทวนข้อเสนอแนะของผู้รับบริการและหาแนวทางเพื่อปรับปรุงและพัฒนากระบวนการทำงานเพื่อตอบสนองความต้องการและหรือความพึงพอใจของผู้รับบริการ	ประเด็นยุทธศาสตร์ที่ 5 : พัฒนาระบบบริหารจัดการ และระบบเครือข่ายความร่วมมือ ทั้งในและต่างประเทศให้มีประสิทธิภาพ กลยุทธ์ที่ 5.4.1_1 ยกระดับสมรรถนะกระบวนการทำงาน ด้านการบริหารจัดการกลาง	5.4.1	90	ส.ศ. 58 - ก.ศ. 2559	-	สถาบันวิจัยและพัฒนา
มิติที่ 3 มิติด้านประสิทธิภาพของบริการปฏิบัติงาน										
ตัวบ่งชี้ที่ 3	ระดับความสำเร็จของร้อยละเสี่ยต่างน้ำหนักในการรักษามาตรฐานระยะเวลาการให้บริการ	-	-	-	-	-	-	-	-	-

ตัวบ่งชี้	คะแนน	แนวทางการพัฒนา/ข้อเสนอแนะ จากผลการประเมินฯ ปีการศึกษา 57 (จัดลำดับความสำคัญ)	กิจกรรม/ขั้นตอน หรือสิ่งที่ลงดำเนินการ	ระบุผลลัพธ์ที่จะได้จาก การดำเนินงานตามกิจกรรม/ ขั้นตอนที่กำหนด (ผลลัพธ์/ ผลผลิต/ความก้าวหน้า)	สอดคล้องกับ แผนปฏิบัติการ ปีงบประมาณ พ.ศ.2559	ตัวชี้วัด	ค่า เป้าหมาย	ระยะเวลาที่จะ ดำเนินการ (วัน/เดือน/ปี)	งบประมาณ (ถ้ามี)	ผู้รับผิดชอบ
ตัวบ่งชี้ที่ 4	3.00	<p>แนวทางการพัฒนา/ข้อเสนอแนะ จากผลการประเมินฯ ปีการศึกษา 57 (จัดลำดับความสำคัญ)</p> <ol style="list-style-type: none"> 1. ความเชื่อมโยงแผนการจัดการความรู้ ของงาน สถาบันวิจัยและพัฒนา กับ มหาวิทยาลัย เพื่อให้ เกิดความสอดคล้องทั้งในด้านประเด็น ยุทธศาสตร์ด้านเวลา ด้านกิจกรรม 2. ควรระบุชื่อประเด็นองค์ความรู้ที่กำหนดใน แผนการจัดการความรู้ให้ชัดเจน 3. ควรเสนอผลการติดตามความก้าวหน้าของ การดำเนินงานตามแผนต่อที่ประชุม คณะกรรมการบริหารฯ หรือคณะกรรมการ ประจำสถาบันวิจัยและพัฒนา เพื่อพิจารณา 4. ควรกำหนดแผนการจัดการความรู้ ดำเนินการกำหนดประเด็นความรู้ และ สักดองค์ ความรู้ตั้งแต่ต้นปี เพื่อให้ได้องค์ความรู้หรือแนว ปฏิบัติที่ดีครบ 2 ประเด็น 5. ควรพัฒนาช่องทางเผยแพร่องค์ ความรู้ให้สามารถตอบโต้ได้ทันที โดยพัฒนาเป็น Weblog เพื่อเพิ่มประสิทธิภาพให้กับเครื่องมือ <p>ควรเพิ่มช่องทางเผยแพร่องค์ความรู้ผ่านทาง Face book เพื่อให้บุคลากรภายในและภายนอก หน่วยงาน เข้ามาแลกเปลี่ยน เรียนรู้มากยิ่งขึ้น</p>	<p>ในปีงบประมาณ 2559 สถาบันวิจัย และพัฒนาจะดำเนินโครงการจัดการ ความรู้ (KM) เพื่อให้สอดคล้องและ ส่งเสริมงานวิจัยและงานบริการ วิชาการ ทั้งนี้จะระบุ ชื่อประเด็นองค์ ความรู้ที่กำหนดในแผนการจัดการ ความรู้ให้ชัดเจนตามข้อเสนอแนะ และจะนำผลการติดตาม ความก้าวหน้าของโครงการดำเนินงานตาม แผนต่อที่ประชุมคณะกรรมการ บริหารฯ หรือคณะกรรมการประจำ สถาบันวิจัยและพัฒนา เพื่อพิจารณา และทั้งนี้สถาบันวิจัยและพัฒนาได้เพิ่ม ช่องทางการเผยแพร่องค์ความรู้ให้ สามารถติดต่อได้ในทันที โดยผ่านทาง Face book ของสถาบันวิจัยและ พัฒนา เพื่อให้บุคลากรภายในและ ภายนอกหน่วยงาน เข้ามาแลกเปลี่ยน เรียนรู้มากยิ่งขึ้น</p>	-	<p>ประเด็น</p> <p>ยุทธศาสตร์ที่ 5 : พัฒนาระบบบริหาร จัดการ และระบบ เครือข่ายความ ร่วมมือ ทั้งในและ ต่างประเทศให้มี ประสิทธิภาพ กล ยุทธที่ 5.2.1_1 ยกระดับสมรรถนะ บุคลากรด้านมุ่ง ผลสัมฤทธิ์ในการปฏิ งาน</p>	5.2.1	80	ม.ค. - ก.ย. 2559	200,000	สถาบันวิจัย และพัฒนา

ตัวบ่งชี้	คะแนน	แนวทางการพัฒนา/ข้อเสนอแนะ จากผลการประเมินฯ ปีการศึกษา 57 (จัดลำดับความสำคัญ)	กิจกรรม/ขั้นตอน หรือสิ่งที่จะดำเนินการ	ระบุผลลัพธ์ที่จะได้จากการ ดำเนินงานตามกิจกรรม/ ขั้นตอนที่กำหนด (ผลลัพธ์/ ผลผลิต/ความก้าวหน้า)	สอดคล้องกับ แผนปฏิบัติการ ปีงบประมาณ พ.ศ.2559	ตัวชี้วัด	คำ เป้าหมาย	ระบุช่วง ระยะเวลาที่จะ ดำเนินการ (วัน/เดือน/ปี)	งบประมาณ (ถ้ามี)	ผู้รับผิดชอบ
ตัวบ่งชี้ที่ 5	2.00	1. ส่งเสริมและสร้างความรู้ความเข้าใจด้าน การบริหารความเสี่ยงให้กับบุคลากรทุกแผนกงาน 2. วิเคราะห์ประเด็นความเสี่ยงของ สถาบันวิจัยและพัฒนาให้ครอบคลุมทุกพันธกิจ เพื่อกำหนดประเด็นความเสี่ยง 3. ติดตามผลการดำเนินงานการบริหารความ เสี่ยงและรายงานผลต่อคณะกรรมการประจำ อย่างน้อยปีละ 2 ครั้ง และนำข้อเสนอแนะมา ปรับปรุงผลการดำเนินงานเพื่อลดความเสี่ยง	สถาบันวิจัยและพัฒนาจะส่งเสริมและ สร้างความรู้ความเข้าใจด้านการ บริหารความเสี่ยงให้กับบุคลากรทุก แผนกงาน และจะดำเนินการ วิเคราะห์ประเด็นความเสี่ยงของ สถาบันวิจัยและพัฒนาให้ครอบคลุม ทุกพันธกิจเพื่อกำหนดประเด็นความ เสี่ยง และจะดำเนินการ ติดตามผล การดำเนินงานการบริหารความเสี่ยง และรายงานผลต่อคณะกรรมการ อย่างน้อยปีละ 2 ครั้ง และนำ ข้อเสนอแนะมาปรับปรุงผลการ ดำเนินงานเพื่อลดความเสี่ยงตามที่ คณะกรรมการเสนอแนะ	-	ประเด็น ยุทธศาสตร์ที่ 5 : พัฒนาระบบบริหาร จัดการ และระบบ เครือข่ายความ ร่วมมือ ทั้งในและ ต่างประเทศให้มี ประสิทธิภาพ กล ยุทธ์ที่ 5.3.2_1 ยกระดับสมรรถนะ กระบวนการทำงาน ด้านงานตรวจสอบ	5.3.2	5	ม.ค. - ก.ย. 2559 -	-	สถาบันวิจัย และพัฒนา
ตัวบ่งชี้ที่ 6	5.00	1. รักษาคุณภาพและมาตรฐานให้คงอยู่และ พัฒนาต่อยอด สร้างแนวปฏิบัติที่ดีในการดำเนิน กิจกรรม 5ส เพื่อเผยแพร่เป็นแบบอย่างที่ดีให้กับ หน่วยงานอื่นๆ นำไปปฏิบัติ	-	-	-	-	-	-	-	สถาบันวิจัย และพัฒนา

ตัวบ่งชี้	คะแนน	แนวทางการพัฒนา/ข้อเสนอแนะ จากผลการประเมินฯ ปีการศึกษา 57 (จัดลำดับความสำคัญ)	กิจกรรม/ขั้นตอน หรือสิ่งที่จะดำเนินการ	ระบุผลลัพธ์ที่จะได้จากการ ดำเนินการตามกิจกรรม/ ขั้นตอนที่กำหนด (ผลลัพธ์/ ผลผลิต/ความก้าวหน้า)	สอดคล้องกับ แผนปฏิบัติการ ปีงบประมาณ พ.ศ.2559	ตัวชี้วัด	ค่า เป้าหมาย	ระบุช่วง ระยะเวลาที่จะ ดำเนินการ (วัน/เดือน/ปี)	งบประมาณ (ถ้ามี)	ผู้รับผิดชอบ
มิติที่ 4 มิติด้านการพัฒนาหน่วยงาน										
ตัวบ่งชี้ที่ 7	5.00	1. ควรเพิ่มการนับจำนวนการเข้าใช้งานระบบในแต่ละครั้ง เพื่อวัดประสิทธิภาพและการเข้าถึงฐานข้อมูลและรายงานสถิติการเข้าใช้งาน	สถาบันวิจัยและพัฒนาจะดำเนินการเข้าใช้งานในแต่ละครั้ง และรวมไปถึงการเข้าถึงฐานข้อมูลและรายงานสถิติที่มีผู้เข้าเยี่ยมชมสถาบันวิจัยและพัฒนา	ทำให้ทราบจำนวนการเข้าใช้งานในแต่ละครั้งและทราบถึงสถิติที่มีผู้เข้าเยี่ยมชมเว็บไซต์ของสถาบันวิจัยและพัฒนา	ประเด็นยุทธศาสตร์ที่ 5 : พัฒนาระบบบริหารจัดการ และระบบเครือข่ายความร่วมมือ ทั้งในและต่างประเทศให้มีประสิทธิภาพ กลยุทธ์ที่ 5.6.1_1 พัฒนาระบบการบริหารจัดการ บริการด้านวิทยบริการและเทคโนโลยีสารสนเทศที่มีคุณภาพ	5.6.1	85	ม.ค. - ก.ย. 2559	-	สถาบันวิจัยและพัฒนา

ตัวบ่งชี้	คะแนน	แนวทางการพัฒนา/ข้อเสนอแนะ จากผลการประเมินฯ ปีการศึกษา 57 (จัดลำดับความสำคัญ)	กิจกรรม/ขั้นตอน หรือสิ่งที่ลงดำเนินการ	ระบุผลลัพธ์ที่จะได้จากการ ดำเนินงานตามกิจกรรม/ ขั้นตอนที่กำหนด (ผลลัพธ์/ ผลผลิต/ความก้าวหน้า)	สอดคล้องกับ แผนปฏิบัติการ ปีงบประมาณ พ.ศ.2559	ตัวชี้วัด	ค่า เป้าหมาย	ระบุช่วง ระยะเวลาที่จะ ดำเนินการ (วัน/เดือน/ปี)	งบประมาณ (ถ้ามี)	ผู้รับผิดชอบ
ตัว บ่งชี้ที่ 8	4.00	1. ควรจัดทำแผนบริหารและแผนพัฒนา บุคลากรเป็นแผนระยะ 4 ปี โดยกำหนดกลยุทธ์ กำหนดตัวชี้วัดและกำหนดค่าเป้าหมายเพื่อวัด ความสำเร็จ 2. ควรดำเนินการตามแผนพัฒนาบุคลากร ให้ครบถ้วน	สถาบันวิจัยและพัฒนาจะดำเนินการ จัดทำแผนบริหารและแผนพัฒนา บุคลากรเป็นแผนระยะ 4 ปี โดย กำหนดกลยุทธ์ กำหนดตัวชี้วัดและ กำหนดค่าเป้าหมายเพื่อวัดความสำเร็จ และจะดำเนินการตามแผนพัฒนา บุคลากรตามที่คณะกรรมการเสนอแนะ	-	ประเด็น ยุทธศาสตร์ที่ 5 : พัฒนาระบบบริหาร จัดการ และระบบ เครือข่ายความ ร่วมมือ ทั้งในและ ต่างประเทศให้ มี ประสิทธิภาพ กล ยุทธที่ 5.2.1_1 ยกระดับสมรรถนะ บุคลากรด้านมุ่ง ผลสัมฤทธิ์ในการ ปฏิบัติงาน	5.2.1	80	ม.ค. - ก.ย. 2559	-	สถาบันวิจัย และพัฒนา

ตัวบ่งชี้	คะแนน	แนวทางการพัฒนา/ข้อเสนอแนะ จากผลการประเมินฯ ปีการศึกษา 57 (จัดลำดับความสำคัญ)	กิจกรรม/ขั้นตอน หรือสิ่งที่จะดำเนินการ	ระบบผลลัพธ์ที่จะได้จากการ ดำเนินงานตามกิจกรรม/ ขั้นตอนที่กำหนด (ผลลัพธ์/ ผลผลิต/ความก้าวหน้า)	สอดคล้องกับ แผนปฏิบัติการ ปีงบประมาณ พ.ศ.2559	ตัวชี้วัด	ค่า เป้าหมาย	ระบุช่วง ระยะเวลาที่จะ ดำเนินการ (วัน/เดือน/ปี)	งบประมาณ (ถ้ามี)	ผู้รับผิดชอบ
ตัวบ่งชี้ที่ 9	1	1. ควรเร่งดำเนินการตามแผนให้ครบถ้วน ใน ประเด็นการประชุมประชาชาติจารย์แผนกลยุทธ์ ในขั้นตอนของ PM 26 ต้องดำเนินการปิด CAR ให้แล้วเสร็จภายใน 1 เดือน เพื่อเตรียมความพร้อมที่สถาบันรับรอง รับรองมาตรฐานไอเอสโอ จะเข้ามาตรวจ Pre-Audit	สถาบันวิจัยและพัฒนาจะดำเนินการ ตามแผน PM 26 ที่คณะกรรมการได้ ให้ข้อเสนอแนะ	-	ประเด็น ยุทธศาสตร์ที่ 5 : พัฒนาระบบบริหารจัดการ และระบบ เครือข่ายความร่วมมือ ทั้งในและ ต่างประเทศให้มี ประสิทธิภาพ กล ยุทธที่ 5.4.1_1 ยกระดับสมรรถนะ กระบวนการทำงาน ด้านการบริหาร จัดการกลาง	5.4.1	90	ม.ค. - ก.ย. 2559	-	สถาบันวิจัย และพัฒนา

ภาคผนวก



รายงานผลการประเมินคุณภาพการศึกษาภายใน
ประจำปีการศึกษา 2557

สถาบันวิจัยและพัฒนา

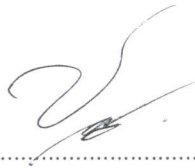
มหาวิทยาลัยเทคโนโลยีราชมงคลอีสาน

วันที่ 25 กันยายน พ.ศ.2558

หนังสือรับรองการประเมินและการตัดสินผลการประเมิน

1. คณะกรรมการประเมินคุณภาพการศึกษาภายใน สถาบันวิจัยและพัฒนา ได้ดำเนินการประเมินคุณภาพการศึกษาภายใน ระดับหน่วยงานสายสนับสนุน ประจำปีการศึกษา 2557 ระหว่างวันที่ 25 กันยายน พ.ศ. 2558 โดยตรวจสอบข้อมูลประกอบการตัดสินผลการประเมินคุณภาพการศึกษาภายใน จากการวิเคราะห์รายงานการประเมินตนเอง เอกสาร หลักฐานอ้างอิงต่างๆ ของงานสำนักวิทยบริการและเทคโนโลยีสารสนเทศ ลงพื้นที่ตรวจเยี่ยมหน่วยงาน รวมถึงการสัมภาษณ์ผู้บริหาร ผู้ทรงคุณวุฒิ อาจารย์ เจ้าหน้าที่ และนักศึกษา

2. คณะกรรมการประเมินคุณภาพการศึกษาภายในเห็นชอบกับรายงานการประเมินคุณภาพการศึกษาภายใน ฉบับนี้ทุกประการ



(นางชูดากัด เดชพันธ์)

ประธานกรรมการ



(นายบรรณชา ชันเขียว)

กรรมการ

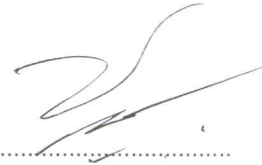


(นายนิกร ศรีนวล)

กรรมการและเลขานุการ

คำนำ

รายงานผลการประเมินคุณภาพการศึกษาภายใน ประจำปีการศึกษา 2557 เป็นรายงานที่จัดทำขึ้นโดยมีวัตถุประสงค์เพื่อรายงานผลการประเมินคุณภาพการศึกษาภายใน ประจำปีการศึกษา 2557 และเสนอต่อหน่วยงานต้นสังกัด หน่วยงานที่เกี่ยวข้องและเปิดเผยต่อสาธารณะชน ผลการดำเนินการประกันคุณภาพการศึกษาภายใน จะนำไปสู่กระบวนการพัฒนาคุณภาพการทำงาน องค์กร และเพื่อรองรับการประกันคุณภาพการศึกษาภายนอก รอบสี่ นอกจากนี้ รายงานฉบับนี้ยังแสดงถึงผลสัมฤทธิ์ในการดำเนินงานและเป็นข้อมูลสำหรับการตรวจสอบคุณภาพการศึกษาภายในและการประเมินคุณภาพจากหน่วยงานภายนอก



(นางชุตารักษ์ เดชพันธ์)

ประธานคณะกรรมการ

ประเมินคุณภาพการศึกษาภายใน

วันที่ 25 กันยายน 2558

สารบัญ

	หน้า
คำนำ	ก
สารบัญ	ข
ส่วนที่ 1 บทสรุปสำหรับผู้บริหาร	5
ส่วนที่ 2 ข้อมูลพื้นฐานของหน่วยงาน	7
ส่วนที่ 3 วิธีการประเมินคุณภาพการศึกษาภายใน	13
ส่วนที่ 4 ผลการประเมินคุณภาพการศึกษาภายใน	14
ภาคผนวก	
- คำสั่งคณะกรรมการประเมินฯ	
- กำหนดการ	

ส่วนที่ 1 บทสรุปสำหรับผู้บริหาร

1.1. บทสรุปสำหรับผู้บริหาร

ผลการประเมินคุณภาพการศึกษาภายในตามมิติการประเมินคุณภาพ 4 มิติ คะแนนในภาพรวม เท่ากับ

2.96 คะแนน อยู่ในระดับพอใช้ และแยกเป็นมิติได้ ดังนี้

มิติที่ 1 มิติด้านประสิทธิผล

ประกอบด้วย 1 ตัวบ่งชี้ ผลการประเมินตามเกณฑ์มาตรฐานของมหาวิทยาลัยโดยภาพรวม คะแนนเฉลี่ย

0.00 คะแนน อยู่ในระดับต้องปรับปรุงอย่างเร่งด่วน

มิติที่ 2 มิติด้านคุณภาพ

ประกอบด้วย 1 ตัวบ่งชี้ ผลการประเมินตามเกณฑ์มาตรฐานของมหาวิทยาลัยโดยภาพรวม คะแนนเฉลี่ย

4.03คะแนน อยู่ในระดับดี

มิติที่ 3 มิติด้านประสิทธิภาพของการปฏิบัติงาน

ประกอบด้วย 3 ตัวบ่งชี้ ผลการประเมินตามเกณฑ์มาตรฐานของมหาวิทยาลัยโดยภาพรวม คะแนนเฉลี่ย

3.41 คะแนน อยู่ในระดับพอใช้

มิติที่ 4 มิติด้านการพัฒนาหน่วยงาน

ประกอบด้วย 3 ตัวบ่งชี้ ผลการประเมินตามเกณฑ์มาตรฐานของมหาวิทยาลัยโดยภาพรวม คะแนนเฉลี่ย

3.24 คะแนน อยู่ในระดับพอใช้

จุดเด่น

1. ผู้บริหารมีความมุ่งมั่นและตั้งใจทำงาน มีวิสัยทัศน์ที่จะพัฒนาสถาบันวิจัยและพัฒนาไปสู่ระดับสากล
2. บุคลากรมีความรู้ความสามารถ มีความสามัคคี ทุ่มเทและเสียสละในการปฏิบัติหน้าที่
3. มีวารสารที่มีคุณภาพอยู่ในฐานข้อมูล TCI กลุ่มที่ 1 สาขาวิทยาศาสตร์และเทคโนโลยี และมีค่า Impact Factor 0.029
4. มีช่องทางในการสื่อสารกับผู้รับบริการหลากหลายช่องทาง

จุดที่ควรพัฒนา

- ควรมีการพิจารณาทบทวนระเบียบข้อบังคับที่เกี่ยวข้องกับการการบริหารงานวิจัยให้มีความคล่องตัวมากยิ่งขึ้น และนำเสนอต่อผู้บริหารของมหาวิทยาลัยเพื่อกำหนดนโยบายและแนวปฏิบัติต่อไป
- ควรเพิ่มช่องทางการสื่อสาร/ประชาสัมพันธ์เกี่ยวกับระเบียบข้อบังคับที่เกี่ยวข้องกับการสนับสนุนและส่งเสริมการวิจัย/งานบริการวิชาการ ให้กับผู้รับบริการได้รับทราบอย่างทั่วถึง
- ควรพัฒนาระบบฐานข้อมูลสารสนเทศเพื่องานวิจัยและงานบริการทางวิชาการให้มีประสิทธิภาพเพิ่มขึ้น
- ควรพัฒนาระบบการบริหารจัดการข้อมูลผลงานวิจัยและการบริการทางวิชาการจากนักวิจัยและหน่วยงานที่เกี่ยวข้อง เพื่อนำเข้าสู่ระบบสารสนเทศ
- ควรมีการจัดทำแผนเสนอกรอบอัตรากำลังบุคลากรเพิ่มเติม
- ควรเสนอขอการสนับสนุนคอมพิวเตอร์สำหรับผู้บริหารเพื่อเพิ่มประสิทธิภาพในการบริหารงาน

ส่วนที่ 2 ข้อมูลพื้นฐานของหน่วยงาน

ชื่อหน่วยงาน ที่ตั้ง และประวัติความเป็นมาโดยย่อ

ชื่อหน่วยงาน

สถาบันวิจัยและพัฒนา มหาวิทยาลัยเทคโนโลยีราชมงคลอีสาน

ที่ตั้ง

เลขที่ 744 ถนนสุรนารายณ์ ตำบลในเมือง อำเภอเมือง จังหวัดนครราชสีมา 30000 อาคาร 3 ชั้น 3

ประวัติความเป็นมาโดยย่อ

สถาบันวิจัยและพัฒนาเป็นหน่วยงานสนับสนุน ที่พัฒนามาจากฝ่ายวิจัยและฝึกอบรมของสถาบันเทคโนโลยีราชมงคลอีสาน วิทยาเขตภาคตะวันออกเฉียงเหนือ ภายหลังจากจัดตั้งมหาวิทยาลัยเทคโนโลยีราชมงคลอีสาน ในปี พ.ศ. 2548 ตามพระราชบัญญัติมหาวิทยาลัยเทคโนโลยีราชมงคล โดยเป็นหน่วยงานที่ดูแล สนับสนุน เพื่อสร้างองค์ความรู้ใหม่โดยการวิจัย สิ่งประดิษฐ์ และนวัตกรรม และให้บริการทางวิชาการแก่สังคม

ปณิธาน นโยบาย วิสัยทัศน์ เป้าประสงค์ และภารกิจ

ปณิธาน

บริหารงานตามหลักธรรมาภิบาล

วิสัยทัศน์

สถาบันวิจัยและพัฒนา มีระบบบริหารงานที่มีประสิทธิภาพ เพื่อพัฒนาผลงานวิจัย สิ่งประดิษฐ์ งานสร้างสรรค์ที่มีคุณภาพ และงานบริการวิชาการเพื่อสร้างสังคม แห่งปัญญาให้เข้มแข็งและยั่งยืน

เป้าประสงค์

ยุทธศาสตร์ด้านการวิจัยและพัฒนา

เป้าประสงค์ (Purpose)

- มีผลงานวิจัย สิ่งประดิษฐ์ และงานสร้างสรรค์ที่มีคุณภาพเป็นที่ยอมรับในระดับสากล

ยุทธศาสตร์ด้านการบริการวิชาการ

เป้าประสงค์ (Purpose)

- การบริการวิชาการเพื่อส่งเสริมความเข้มแข็งให้กับชุมชนอย่างยั่งยืน
- มีระบบบริหารจัดการงานบริการวิชาการอย่างที่มีประสิทธิภาพ

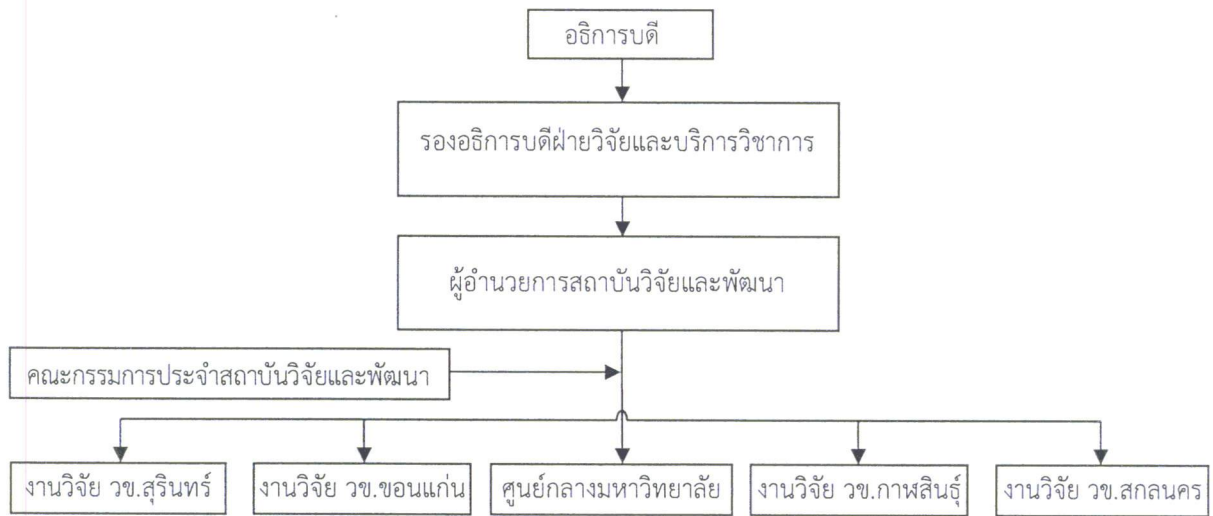
ยุทธศาสตร์ด้านการพัฒนาองค์กร

เป้าประสงค์ (Purpose)

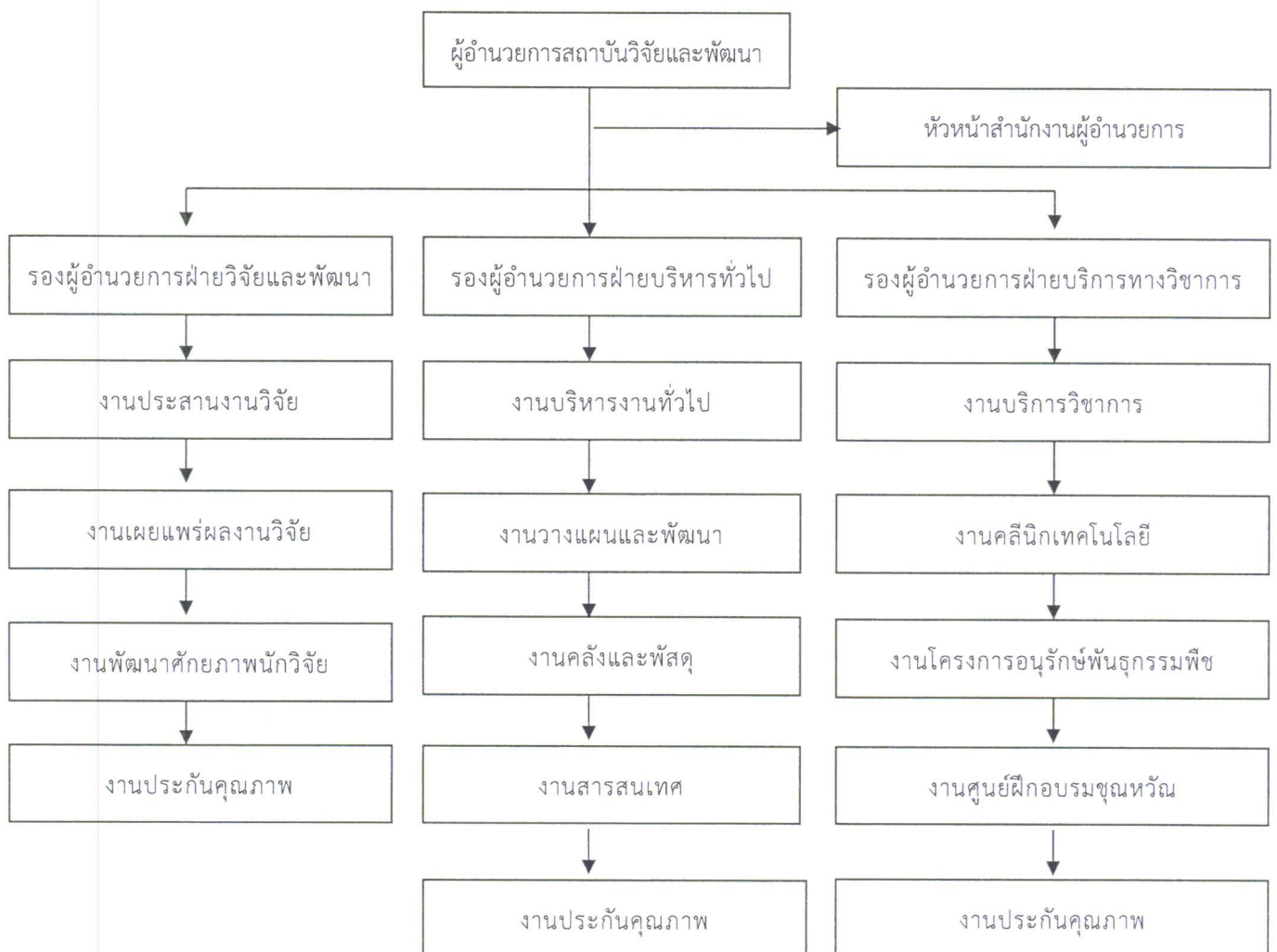
- ระบบบริหารจัดการบุคลากรที่มีประสิทธิภาพ

โครงสร้างองค์กร และโครงสร้างการบริหาร

โครงสร้างองค์กร



โครงสร้างการบริหาร



รายชื่อผู้บริหาร / กรรมการบริหาร / กรรมการสภาชุดปัจจุบัน

รายชื่อผู้บริหาร

นายอนิวรรณ	หาสุข	ผู้อำนวยการสถาบันวิจัยและพัฒนา
นางสาววรรณรีย์	วงศ์ไตรรัตน์	รองผู้อำนวยการฝ่ายบริหารทั่วไป
ผู้ช่วยศาสตราจารย์ไกรสิทธิ์	วสุเพ็ญ	รองผู้อำนวยการฝ่ายบริการทางวิชาการ
ผู้ช่วยศาสตราจารย์พีรเดช	สุวิทย์รักษ์	รองผู้อำนวยการฝ่ายวิจัยและพัฒนา
นางสาวกชพร	บุญเทียมทัต	รักษาราชการหัวหน้าสำนักงานผู้อำนวยการ

คณะกรรมการบริหาร

นายอนิวรรณ	หาสุข	ประธานกรรมการ
นางสาววรรณรีย์	วงศ์ไตรรัตน์	กรรมการ
ผู้ช่วยศาสตราจารย์ไกรสิทธิ์	วสุเพ็ญ	กรรมการ
ผู้ช่วยศาสตราจารย์พีรเดช	สุวิทย์รักษ์	กรรมการ
นางสาวรัตนภรณ์	หมีเงิน	กรรมการ
นางสาวกิตติยาวัตี	เกตุนอก	กรรมการ
นางสาวนันทวันนท์	ดุสันเทียะ	กรรมการ
นางสาวกชพร	บุญเทียมทัต	กรรมการและเลขานุการ

คณะกรรมการประจำสถาบันวิจัยและพัฒนา

ผู้อำนวยการสถาบันวิจัยและพัฒนา		ประธานกรรมการ
ศาสตราจารย์สุขสันต์	ห่อพิบูลสุข	กรรมการผู้ทรงคุณวุฒิ
นายชาญวิทย์	ตรีเดช	กรรมการผู้ทรงคุณวุฒิ
นายอุทัย	ภูริพงษ์	กรรมการผู้ทรงคุณวุฒิ
ผู้ช่วยศาสตราจารย์กฤติมา	เสาวกุล	กรรมการ
ผู้ช่วยศาสตราจารย์สุพรรณ	สุดสนธิ์	กรรมการ
ผู้ช่วยศาสตราจารย์วิเชียร	แสงอรุณ	กรรมการ
ผู้ช่วยศาสตราจารย์ชำนาญวิทย์	พรมโคตร	กรรมการ
นางสาวจินตนา	เข้มประสิทธิ์	กรรมการ
รองผู้อำนวยการฝ่ายวิจัยและพัฒนา		กรรมการ
รองผู้อำนวยการฝ่ายบริการทางวิชาการ		กรรมการ
รองผู้อำนวยการฝ่ายบริหารทั่วไป		กรรมการและเลขานุการ
หัวหน้างานบริหารงานทั่วไป		ผู้ช่วยเลขานุการ

จำนวนบุคลากร

ตารางที่ 1 จำนวนบุคลากร จำแนกตาม เพศ วุฒิการศึกษา และตำแหน่งทางวิชาการ

รายการ	ข้าราชการพลเรือน	พนักงานในสถาบันอุดมศึกษา	พนักงานราชการ	ลูกจ้างประจำ	ลูกจ้างชั่วคราว	รวมทั้งสิ้น
1. เพศ	ชาย	-	-	-	-	-
	หญิง	-	11	-	5	16
	รวม	-	11	-	5	16
2. วุฒิการศึกษา	ป.ตรี	-	11	-	5	16
	ป.โท	-	-	-	-	-
	ป.เอก	-	-	-	-	-
	รวม	-	11	-	5	16
3. ตำแหน่งทางวิชาการ	อาจารย์	-	-	-	-	-
	ผศ.	-	-	-	-	-
	รศ.	-	-	-	-	-
	ชำนาญการ	-	-	-	-	-
	เชี่ยวชาญ	-	-	-	-	-
	เชี่ยวชาญพิเศษ	-	-	-	-	-
รวมทั้งหมด	-	11	-	-	5	16

ที่มาข้อมูล : สถาบันวิจัยและพัฒนา ณ วันที่ 1 เดือนกันยายน พ.ศ. 2558

ข้อมูลพื้นฐานโดยย่อเกี่ยวกับงบประมาณและอาคารสถานที่

งบประมาณ

ปีงบประมาณ พ.ศ. 2558 ได้รับการจัดสรรงบประมาณทั้งสิ้น จำนวน 45,289,240 บาท เป็นงบประมาณแผ่นดิน จำนวน 28,690,940 บาท และเงินรายได้ จำนวน 16,598,300 บาท รายละเอียดปรากฏดังตารางที่ 2

ตารางที่ 2 งบประมาณของสถาบันวิจัยและพัฒนา ประจำปีงบประมาณ พ.ศ. 2558

หมวดรายจ่าย	งบประมาณแผ่นดิน	งบประมาณเงินรายได้	รวมทั้งสิ้น
1. งบดำเนินงาน	210,000	730,000	940,000
1.1 ค่าตอบแทน	-	-	-
1.2 ค่าใช้สอย	100,000	-	100,000
1.3 ค่าวัสดุ	110,000	-	110,000
1.4 ค่าสาธารณูปโภค	-	-	-
2. งบลงทุน		1,224,000	1,224,000
2.1 ครุภัณฑ์		1,224,000	1,224,000
2.2 ที่ดินและสิ่งก่อสร้าง		-	-
3. งบอุดหนุน	25,480,940	10,972,700	36,453,640
3.1 บริการวิชาการ	5,270,000	-	5,270,000
3.2 วิจัยสร้างองค์ความรู้	3,856,380	10,972,700	14,829,080
3.3 ถ่ายทอดเทคโนโลยี	8,177,280	-	8,177,280
- โครงการวิจัยต่อเนื่อง	552,640	-	552,640
- โครงการวิจัยใหม่	7,624,640	-	7,624,640

หมวดรายการจ่าย	งบประมาณแผ่นดิน	งบประมาณเงินรายได้	รวมทั้งสิ้น
4. งบรายจ่ายอื่น	3,000,000	3,671,600	6,671,600
4.1 โครงการประชุมวิชาการมหาวิทยาลัยเทคโนโลยีราชมงคลครั้งที่ 7	3,000,000	-	3,000,000
4.2 โครงการพัฒนาศักยภาพนักวิจัย		1,380,000	1,380,000
4.3 โครงการเผยแพร่ผลงานวิจัย		1,120,000	1,120,000
4.4 โครงการพัฒนาโคโค-กระบือไทย		983,400	983,400
4.5 โครงการพัฒนาการปลูกข้าวหอมมะลิอินทรีย์		176,200	176,200
4.6 โครงการการผลิตก๊าซชีวภาพจากมูลโคสดสำหรับครัวเรือน		12,000	12,000
รวม	28,690,940	16,598,300	45,289,440

ที่มาข้อมูล : สถาบันวิจัยและพัฒนา ณ วันที่ 1 เดือนกันยายน พ.ศ. 2558

อาคารสถานที่

ตารางที่ 3 รายละเอียดอาคารสถานที่ ของสถาบันวิจัยและพัฒนา มหาวิทยาลัยเทคโนโลยีราชมงคลธัญบุรี ปีการศึกษา 2557

อาคาร	จำนวน	จำนวนชั้น	ห้องเรียน	ห้องปฏิบัติการ	ห้องสำนักงาน	ห้องประชุม	ห้องพักอาจารย์
อาคาร 3 ชั้น 3					3 ห้อง		
รวม					3 ห้อง		

ที่มาข้อมูล : สถาบันวิจัยและพัฒนา ณ วันที่ 1 เดือนกันยายน พ.ศ. 2558

ส่วนที่ 3 วิธีการประเมินคุณภาพการศึกษาภายใน

1. รายนามผู้ประเมินคุณภาพการศึกษาภายใน

1) นางชุตากค์	เดชพันธ์	ประธานกรรมการ	ลงชื่อ.....
2) นายบรรณชา	ขันเขียว	กรรมการ	ลงชื่อ.....
3) นายนิกร	ศรีนวล	กรรมการและเลขานุการ	ลงชื่อ.....

2. วิธีการดำเนินงาน

2.1 การวางแผนและการประเมิน (ก่อน ระหว่าง และหลังการตรวจเยี่ยม)

คณะผู้ประเมินคุณภาพการศึกษาภายใน ประจำปีการศึกษา 2557 ได้ดำเนินการตรวจ โดยยึดกรอบตามมาตรฐานและตัวบ่งชี้สำหรับการประเมินคุณภาพการศึกษาภายใน ของมหาวิทยาลัยเทคโนโลยีราชมงคลอีสาน ซึ่งประกอบด้วย 4 มิติ 8 ตัวบ่งชี้ การประเมินใช้วิธีการตรวจเอกสารหลักฐาน และสัมภาษณ์หรือสอบถามจากผู้รับการประเมินเป็นหลัก โดยมีขั้นตอนดังนี้

ก่อนการตรวจ

- คณะผู้ประเมิน ศึกษาเอกสารรายงานการประเมินตนเอง (SAR) และเอกสารประกอบทั้งหมดที่ได้รับจากหน่วยงาน

- ประชุมคณะกรรมการร่วมกันเพื่อวางแผนการตรวจ
- กำหนดประเด็นการประเมินฯ และข้อมูล / ตามเกณฑ์การประเมินภายในของหน่วยงาน
- กำหนดแหล่งข้อมูล / หลักฐานที่ต้องการ

ระหว่างการตรวจ(วิธีการตรวจสอบและความน่าเชื่อถือของข้อมูล)

- ศึกษาเอกสารต่างๆ เพิ่มเติม เช่น คำสั่งแต่งตั้งคณะกรรมการ รายงานการประชุม เอกสาร แผนงาน โครงการต่างๆ รวมทั้งข้อมูลสถิติที่เกี่ยวข้อง

- สัมภาษณ์หรือสอบถามข้อมูลด้านต่างๆ

- เมื่อเสร็จสิ้นการตรวจคณะผู้ประเมินฯ นำข้อมูลหลักฐานที่สรุปเป็นประเด็นประชุมอภิปราย และสรุปผลตามประเด็นในแต่ละมิติและตัวบ่งชี้ เพื่อเตรียมการสรุปประมวลผลสำหรับการรายงานผลการประเมินในเบื้องต้นต่อผู้บริหารและบุคลากร

- คณะผู้ประเมินคุณภาพภายในดำเนินการสรุปผลการประเมินด้วยวาจาต่อผู้บริหารและบุคลากร

หลังการตรวจเยี่ยม

- คณะผู้ประเมินฯ ร่วมพิจารณาประเด็นการประเมินผลต่างๆ ให้เกิดความชัดเจน และครอบคลุมสาระสำคัญ แล้วจัดทำเป็นรายงานผลการประเมินคุณภาพภายใน เสนอต่อหน่วยงานพิจารณา

ส่วนที่ 4 ผลการประเมินคุณภาพการศึกษาภายใน

4.1 จุดแข็ง/แนวทางการเสริมจุดแข็ง จุดที่ควรพัฒนา/ข้อเสนอแนะในการปรับปรุงรายตัวบ่งชี้

ตัวบ่งชี้	คะแนน	จุดแข็ง/แนวทางการเสริมจุดแข็ง	จุดที่ควรพัฒนา/ข้อเสนอแนะในการปรับปรุง
<p>มิติที่ 1 มิติด้านประสิทธิผล</p>			
<p>ตัวบ่งชี้ที่ 1 ร้อยละของการบรรลุเป้าหมายตามตัวบ่งชี้ของการปฏิบัติงานตามแผนยุทธศาสตร์การพัฒนามหาวิทยาลัยเทคโนโลยีราชมงคลธัญบุรี (มทร.ธัญบุรี 2)</p>	0.00	<ul style="list-style-type: none"> - มีนโยบายการพัฒนาทักษะของบุคลากรในองค์กรมีความชัดเจนและสามารถดำเนินการให้บรรลุเป้าหมายได้ - มีรูปแบบการเสนอความต้องการพัฒนาทักษะของบุคลากรต่อผู้บริหารและได้รับการส่งเสริมสนับสนุนอย่างเหมาะสม 	<ul style="list-style-type: none"> - ควรกำกับติดตามผลการดำเนินงานตามแผนยุทธศาสตร์การพัฒนามหาวิทยาลัย - ควรกำหนดผู้รับผิดชอบรายงานผลการดำเนินงาน KPI ตามแผนยุทธศาสตร์การพัฒนามหาวิทยาลัยต่อผู้บริหารทุกไตรมาส - ควรส่งเสริมและสนับสนุนการเข้าร่วมกิจกรรมอันเนื่องจากโครงการพระราชดำริ - ควรกำหนดยุทธศาสตร์การปฏิบัติงานอย่างเหมาะสม
<p>มิติที่ 2 มิติด้านคุณภาพ</p>			
<p>ตัวบ่งชี้ที่ 2 ร้อยละของระดับความพึงพอใจของผู้รับบริการ</p>	4.03	<ul style="list-style-type: none"> - บุคลากรมีความกระตือรือร้นในการให้บริการที่ดี 	<ul style="list-style-type: none"> - ควรเพิ่มช่องทางการสำรวจความพึงพอใจให้สอดคล้องกับช่องทางของผู้รับบริการ - ควรทบทวนประเด็นข้อเสนอแนะของผู้รับบริการและหาแนวทางเพื่อปรับปรุงและพัฒนากระบวนการทำงานเพื่อตอบสนองความต้องการหรือความพึงพอใจของผู้รับบริการ

ตัวบ่งชี้	คะแนน	จุดแข็ง/แนวทางเสริมจุดแข็ง	จุดที่ควรพัฒนา/ข้อเสนอแนะในการปรับปรุง
มิติที่ 3 มิติด้านประสิทธิภาพของการปฏิบัติงาน			
ตัวบ่งชี้ที่ 3 ระดับความถี่ของร้อยละเฉลี่ยผ่านงานในการรักษา	-	-	-

ตัวบ่งชี้	คะแนน	จุดแข็ง/แนวทางเสริมจุดแข็ง	จุดที่ควรพัฒนา/ข้อเสนอแนะในการปรับปรุง
ตัวบ่งชี้ที่ 4 ระดับความสำเร็จของการจัดการความรู้	3.00	<ul style="list-style-type: none"> - มีกระบวนการจัดการความรู้ - มีกระบวนการติดตามความก้าวหน้าของงานดำเนินงาน ตามแผนการจัดการความรู้ และมีผลการดำเนินงานต่อผู้บริหาร - มีการเผยแพร่องค์ความรู้ผ่าน website ของสถาบันวิจัย 	<ul style="list-style-type: none"> - ควรเชื่อมโยงแผนการจัดการความรู้ ของงานสถาบันวิจัยและพัฒนา กับ มหาวิทยาลัย เพื่อให้เกิดความสอดคล้องทั้งในด้านประเด็นยุทธศาสตร์ด้านเวลา ด้านกิจกรรม - ควรระบุชื่อประเด็นองค์ความรู้ที่กำหนดในแผนการจัดการความรู้ให้ชัดเจน - ควรเสนอผลการติดตามความก้าวหน้าของงานดำเนินงานตามแผนที่ประชุมคณะกรรมการบริหารฯ หรือ คณะกรรมการประจำสถาบันวิจัยและพัฒนา เพื่อพิจารณา - ควรกำหนดแผนการจัดการความรู้ ดำเนินการกำหนดประเด็นความรู้ และ สักองค์ความรู้ตั้งแต่ต้นปี เพื่อให้ได้องค์ความรู้หรือแนวปฏิบัติที่ดีครบ 2 ประเด็น - ควรพัฒนาช่องทางทางการเผยแพร่องค์ความรู้ให้สามารถโต้ตอบได้ทันที โดยพัฒนาเป็น Weblog เพื่อเพิ่มประสิทธิภาพให้กับเครื่องมือ - ควรเพิ่มช่องทางทางการเผยแพร่องค์ความรู้ผ่านทาง Face book เพื่อให้บุคลากรภายในและภายนอกหน่วยงาน เข้ามาแลกเปลี่ยนเรียนรู้มากยิ่งขึ้น

ตัวบ่งชี้	คะแนน	จุดแข็ง/แนวทางเสริมจุดแข็ง	จุดที่ควรพัฒนา/ข้อเสนอแนะ ในการปรับปรุง
ตัวบ่งชี้ที่ 5 ระดับความสำเร็จของงาน บริหารความเสี่ยง	2.00		<ul style="list-style-type: none"> - ส่งเสริมและสร้างความรู้ความเข้าใจด้านการบริหารความเสี่ยงให้กับบุคลากรทุกแผนกงาน - วิเคราะห์ประเด็นความเสี่ยงของสถาบันวิจัยและพัฒนาให้ครอบคลุมทุกพันธกิจเพื่อกำหนดประเด็นความเสี่ยง - ติดตามผลการดำเนินงานการบริหารความเสี่ยงและรายงานผลต่อกรรมการประจำอย่างน้อยปีละ 2 ครั้ง และนำข้อเสนอแนะมาปรับปรุงผลการดำเนินงานเพื่อลดความเสี่ยง
ตัวบ่งชี้ที่ 6 ระดับความสำเร็จในการ ดำเนินการกิจกรรม 5ส (มทร.อีสาน 3)	5.00	<p>- ในปีการศึกษา 2557 สถาบันวิจัยและพัฒนาได้รับรางวัลกิจกรรม 5ส รองชนะเลิศอันดับ 1 ซึ่งสะท้อนให้เห็นว่าบุคลากรหรือผู้รับผิดชอบมีความมุ่งมั่นตั้งใจในการดำเนินงานเพื่อให้บรรลุผลสำเร็จตามเป้าหมายที่กำหนด</p>	<ul style="list-style-type: none"> - รักษาคุณภาพและมาตรฐานให้คงอยู่และพัฒนาต่อยอด สร้างแนวปฏิบัติที่ดีในการดำเนินงานกิจกรรม 5ส เพื่อเผยแพร่เป็นแบบอย่างที่ดีให้กับหน่วยงานอื่น ๆ นำไปปฏิบัติ

ตัวบ่งชี้	คะแนน	จุดแข็ง/แนวทางเสริมจุดแข็ง	จุดที่ควรพัฒนา/ข้อเสนอแนะในการปรับปรุง
มิติที่ 4 มิติด้านการพัฒนาหน่วยงาน			
ตัวบ่งชี้ที่ 7 ระดับความสำเร็จของการพัฒนาระบบฐานข้อมูลเพื่อการบริหารจัดการภายในหน่วยงาน	5.00	<ul style="list-style-type: none"> - มีการพัฒนาระบบฐานข้อมูลงานวิจัย เพื่อสนับสนุนภารกิจหลักของสถาบันวิจัยและพัฒนาอย่างต่อเนื่อง - มีการแต่งตั้งคณะกรรมการบริหารจัดการระบบฐานข้อมูลสารสนเทศของสถาบันวิจัยและพัฒนา เพื่อเป็นกลไกในการขับเคลื่อนการดำเนินงาน - บุคลากรมีศักยภาพในการพัฒนาระบบฐานข้อมูลสารสนเทศ 	<p>ควรเพิ่มการนับจำนวนการเข้าใช้งานระบบในแต่ละครั้ง เพื่อวัดประสิทธิภาพและการเข้าถึงฐานข้อมูลและรายงานสถิติการเข้าใช้งาน</p>
ตัวบ่งชี้ที่ 8 ระดับความสำเร็จของการพัฒนาบุคลากรสายสนับสนุน	4.00	<ul style="list-style-type: none"> - บุคลากรมีความมุ่งมั่น รับผิดชอบต่อภาระหน้าที่ที่ได้รับมอบอย่างเข้มแข็ง ส่งผลให้เกิดผลลัพธ์ในการดำเนินงานอย่างเป็นรูปธรรม - ผลการประเมินความพึงพอใจของบุคลากรที่มีต่อสถาบันวิจัยและพัฒนา อยู่ในระดับดีมาก (4.59) ซึ่งสะท้อนผลว่าบุคลากรของสถาบันวิจัยและพัฒนา มีขวัญกำลังใจในการปฏิบัติงาน และรักองค์กร - บุคลากรทุกคนได้รับการพัฒนาครบถ้วนร้อยละ 100 - ผู้บริหารส่งเสริมและสนับสนุนให้บุคลากรได้รับการฝึกอบรมตามสมรรถนะตามกรอบภาระหน้าที่รับผิดชอบ 	<ul style="list-style-type: none"> - ควรจัดทำแผนบริหารและแผนพัฒนาบุคลากรเป็นแผนระยะ 4 ปี โดยกำหนดกลยุทธ์ กำหนดตัวชี้วัด และกำหนดค่าเป้าหมายเพื่อวัดความสำเร็จ - ควรดำเนินการตามแผนพัฒนาบุคลากรให้ครบถ้วน

ตัวบ่งชี้	คะแนน	จุดแข็ง/แนวทางเสริมจุดแข็ง	จุดที่ควรพัฒนา/ข้อเสนอแนะในการปรับปรุง
ตัวบ่งชี้ที่ 9 ระดับความสำเร็จของการดำเนินงานคู่มือขั้นตอนการทำงาน (PM) ที่หน่วยงานรับผิดชอบ	1	<ul style="list-style-type: none"> - มีการจัดทำแผนการดำเนินการทุก PM ที่รับผิดชอบ จำนวน 17 PM ครบถ้วน - บุคลากรผู้รับผิดชอบรับรู้และเข้าใจระบบการบริหารงานตามคู่มือขั้นตอนการทำงานส่งผลให้เกิดผลลัพธ์อย่างเป็นรูปธรรม 	<ul style="list-style-type: none"> - ควรเร่งดำเนินการตามแผนให้ครบถ้วน ในประเด็น การประชุมประชาพิจารณ์แผนกลยุทธ์ ในขั้นตอนของ PM 26 ต้องดำเนินการปิด CAR ให้แล้วเสร็จ ภายใน 1 เดือน เพื่อเตรียมความพร้อมที่สถาบันรับรองรับรองมาตรฐานไอเอสโอจะเข้ามาตรวจ Pre-Audit

4.2 ตารางผลการประเมินรายตัวบ่งชี้ตามมิติคุณภาพ

มิติ / ตัวบ่งชี้	น้ำหนัก	เป้าหมาย	ผลการดำเนินงาน		คะแนนประเมินตนเอง	คะแนนกรรมการ	คะแนนถ่วงน้ำหนัก
			ตัวตั้ง	ผลลัพธ์ (หรือ สัดส่วน)			
			ตัวหาร				
มิติที่ 1 มิติด้านประสิทธิผล	12				0.00	0.00	0.0000
ตัวบ่งชี้ที่ 1	12	ร้อยละของการบรรลุเป้าหมายตามตัวบ่งชี้ของการปฏิบัติงานตามแผนยุทธศาสตร์การพัฒนามหาวิทยาลัยเทคโนโลยีราชมงคลอีสาน (มทร.อีสาน 2)	1	33.333	0.00	0.00	0.0000
ตัวบ่งชี้ที่ 2			3				
มิติที่ 2 มิติด้านคุณภาพ	10				4.03	4.03	0.4478
ตัวบ่งชี้ที่ 2	10	ร้อยละของระดับความพึงพอใจของผู้รับบริการ	5.00	4.03	4.03	4.03	0.4478
มิติที่ 3 มิติด้านประสิทธิภาพของการปฏิบัติงาน	34				4.29	3.41	1.2889
ตัวบ่งชี้ที่ 3		ระดับความสำเร็จของร้อยละเฉลี่ยถ่วงน้ำหนักในการรักษามาตรฐานระยะเวลาการให้บริการ					
ตัวบ่งชี้ที่ 4	12	ระดับความสำเร็จของการจัดการความรู้	5 ข้อ	3	3.00	3.00	0.4000
ตัวบ่งชี้ที่ 5	10	ระดับความสำเร็จของการบริหารความเสี่ยง	5 ข้อ	2	5.00	2.00	0.2222
ตัวบ่งชี้ที่ 6	12	ระดับความสำเร็จในการดำเนินการกิจกรรม 5ส (มทร.อีสาน 3)	5 ข้อ	5	5.00	5.00	0.6667
มิติที่ 4 มิติด้านการพัฒนาหน่วยงาน	34				5.00	3.24	1.2222
ตัวบ่งชี้ที่ 7	10	ระดับความสำเร็จของการพัฒนาระบบฐานข้อมูลเพื่อการบริหารจัดการภายในหน่วยงาน	5 ข้อ	5	5.00	5.00	0.5556
ตัวบ่งชี้ที่ 8	12	ระดับความสำเร็จของการพัฒนาบุคลากรสายสนับสนุน	5 ข้อ	4	5.00	4.00	0.5333
ตัวบ่งชี้ที่ 9	12	ระดับความสำเร็จของการดำเนินงานตามคู่มือขั้นตอนการทำงาน (PM) ที่หน่วยงานรับผิดชอบ	5 ข้อ	1	5.00	1.00	0.1333
ภาพรวม	90				3.96	2.96	2.9589

ดี พอใช้

หมายเหตุ : ช่องผลการดำเนินงาน ให้ระบุตัวเลขที่สอดคล้องกับเกณฑ์ที่ใช้ประเมินสำหรับตัวบ่งชี้ นั้น ๆ เช่น ระบุเป็นค่าร้อยละ หรือระบุเป็นสัดส่วน หรือระบุเป็นคะแนน หรือระบุเป็นจำนวน หรือระบุเป็นข้อ

ตารางที่ 4.3 ตารางวิเคราะห์ผลการประเมิน

มิติ / ตัวบ่งชี้	น้ำหนัก	คะแนนการประเมินเฉลี่ย				ผลการประเมิน
		I	P	O	รวม	
มิติที่ 1 มิติด้านประสิทธิผล	12			0.00	0.00	ต้องปรับปรุงเร่งด่วน
ตัวบ่งชี้ที่ 1 ร้อยละของการบรรลุเป้าหมายตามตัวบ่งชี้ของการปฏิบัติงานตามแผนยุทธศาสตร์การพัฒนามหาวิทยาลัยเทคโนโลยีราชมงคลอีสาน (มทร.อีสาน 2)	12			0.00	0.00	ต้องปรับปรุงเร่งด่วน
มิติที่ 2 มิติด้านคุณภาพ	10			4.03	4.03	ดี
ตัวบ่งชี้ที่ 2 ร้อยละของระดับความพึงพอใจของผู้รับบริการ	10			4.03	4.03	ดี
มิติที่ 3 มิติด้านประสิทธิภาพของการปฏิบัติงาน	34		3.41		3.41	พอใช้
ตัวบ่งชี้ที่ 3 ระดับความสำเร็จของร้อยละเฉลี่ยถ่วงน้ำหนักในการรักษามาตรฐานระยะเวลาการให้บริการ	-	-	-	-	-	ต้องปรับปรุงเร่งด่วน
ตัวบ่งชี้ที่ 4 ระดับความสำเร็จของการจัดการความรู้	12		3.00		3.00	พอใช้
ตัวบ่งชี้ที่ 5 ระดับความสำเร็จของการบริหารความเสี่ยง	10		2.00		2.00	ต้องปรับปรุง
ตัวบ่งชี้ที่ 6 ระดับความสำเร็จในการดำเนินการกิจกรรม 5ส (มทร.อีสาน 3)	12		5.00		5.00	ดีมาก
มิติที่ 4 มิติด้านการพัฒนาหน่วยงาน	34		3.24		3.24	พอใช้
ตัวบ่งชี้ที่ 7 ระดับความสำเร็จของการพัฒนาระบบฐานข้อมูลเพื่อการบริหารจัดการภายในหน่วยงาน	10		5.00		5.00	ดีมาก
ตัวบ่งชี้ที่ 8 ระดับความสำเร็จของการพัฒนาบุคลากรสายสนับสนุน	12		4.00		4.00	ดี
ตัวบ่งชี้ที่ 9 ระดับความสำเร็จของการดำเนินงานตามคู่มือขั้นตอนการทำงาน (PM) ที่หน่วยงานรับผิดชอบ	12		1.00		1.00	ต้องปรับปรุงเร่งด่วน
ภาพรวม	90		3.32	1.83	2.96	พอใช้

พอใช้ ต้องปรับปรุง

การแปลผลการประเมิน

- 0.00 - 1.50 การดำเนินงานต้องปรับปรุงเร่งด่วน
- 1.51 - 2.50 การดำเนินงานต้องปรับปรุง
- 2.51 - 3.50 การดำเนินงานระดับพอใช้
- 3.51 - 4.50 การดำเนินงานระดับดี
- 4.51 - 5.00 การดำเนินงานระดับดีมาก