



แผนยุทธศาสตร์การพัฒนาศถาบันวิจัยและพัฒนา
มหาวิทยาลัยเทคโนโลยีราชมงคลอีสาน
ระยะ ๔ ปี (ปีงบประมาณ ๒๕๕๗ - ๒๕๖๐)
(ฉบับปรับแก้)

ส่วนที่ ๑ บทนำ

๑.๑ ข้อมูลพื้นฐาน สถาบันวิจัยและพัฒนา

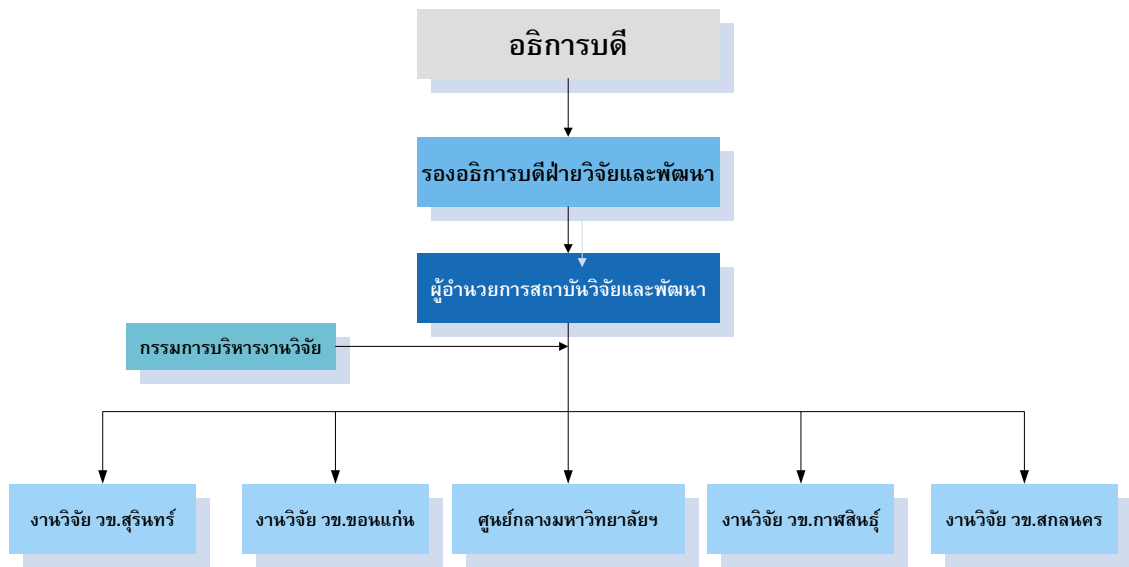
นับแต่พระราชบัญญัติจัดตั้งมหาวิทยาลัยเทคโนโลยีราชมงคล พ.ศ. ๒๕๔๘ มีผลบังคับใช้ ในวันที่ ๑๘ มกราคม พ.ศ. ๒๕๔๘ ทำให้มหาวิทยาลัยเทคโนโลยีราชมงคล แยกออกเป็น ๙ แห่ง มหาวิทยาลัยเทคโนโลยีราชมงคลอีสาน ประกอบด้วยวิทยาเขตภาคตะวันออกเฉียงเหนือ วิทยาเขตภาคสกลนคร วิทยาเขตขอนแก่น วิทยาเขตสุรินทร์ และวิทยาเขตสกลนคร มหาวิทยาลัยเทคโนโลยีราชมงคลอีสาน เป็นสถาบันอุดมศึกษาของรัฐที่เน้นด้านวิชาชีพและเทคโนโลยีที่มีวัตถุประสงค์ให้การศึกษา ส่งเสริมวิชาการและวิชาชีพชั้นสูงที่มุ่งเน้นการปฏิบัติ ทำการสอน ทำการวิจัย ผลิตครูวิชาชีพให้บริการทางวิชาการในด้านวิทยาศาสตร์และเทคโนโลยี ทำนุบำรุงศิลปะและวัฒนธรรม โดยต่อยอดให้ผู้สำเร็จการอาชีวศึกษามีโอกาสในการศึกษาต่อด้านวิชาชีพจนถึงระดับปริญญา โดยมีพันธกิจ ๔ ด้านดังนี้ (๑) จัดการศึกษาระดับอุดมศึกษาบนพื้นฐานด้านวิทยาศาสตร์และเทคโนโลยีที่มีคุณภาพตามมาตรฐานสอดคล้องกับความต้องการของผู้รับบริการ (๒) สร้างงานวิจัย สิ่งประดิษฐ์และนวัตกรรมบนพื้นฐานของวิทยาศาสตร์และเทคโนโลยีสู่การผลิตการบริการและสร้างมูลค่าเพิ่มให้ประเทศ (๓) มุ่งบริการวิชาการและถ่ายทอดเทคโนโลยีสู่สังคม (๔) ทำนุบำรุงศาสนา อนุรักษ์ศิลปวัฒนธรรม และรักษาสิ่งแวดล้อม (๕) บริหารจัดการด้วยระบบธรรมาภิบาล เพื่อเพิ่มศักยภาพการทำงานขององค์กร

สถาบันวิจัยและพัฒนา มหาวิทยาลัยเทคโนโลยีราชมงคลอีสาน ตั้งขึ้นพร้อมกับการจัดตั้งมหาวิทยาลัย ตามพระราชบัญญัติ ในปีพ.ศ. ๒๕๔๘ เป็นหน่วยงานเทียบเท่า คณะวิชา ในมหาวิทยาลัยเทคโนโลยีราชมงคลอีสาน สถาบันวิจัยและพัฒนาเป็นหน่วยงานด้านการวิจัยและบริการวิชาการแก่สังคม ชุมชน ที่มีคุณภาพตามมาตรฐานสากล บนพื้นฐานของวิทยาศาสตร์และเทคโนโลยี ให้สอดคล้องกับแผนยุทธศาสตร์ของของมหาวิทยาลัย และให้ความสอดคล้องกับยุทธศาสตร์การพัฒนาประเทศ ทั้งนี้เพื่อให้ระบบการวิจัยและบริการวิชาการของมหาวิทยาลัยปรับตัวให้สามารถผสมผสานกับความต้องการของสังคม และก้าวทันการเปลี่ยนแปลงของโลกยุคโลกาภิวัตน์ และส่งผลให้ งานวิจัยโดยรวมของมหาวิทยาลัย มีเป้าหมายและทิศทางที่ชัดเจนมากขึ้น สถาบันวิจัยและพัฒนาจึงได้จัดทำ “ยุทธศาสตร์การพัฒนาแผนงานวิจัยและบริการวิชาการระยะ ๔ ปี (ปีงบประมาณ พ.ศ. ๒๕๕๗ – ๒๕๖๐)” โดยมีการจัดทำวิสัยทัศน์ พันธกิจ ประเด็นยุทธศาสตร์ เป้าประสงค์ กลยุทธ์ และโครงการ/กิจกรรม และมีตัวชี้วัดที่ชัดเจน

การจัดทำแผนยุทธศาสตร์ การพัฒนา มีวัตถุประสงค์ ดังนี้

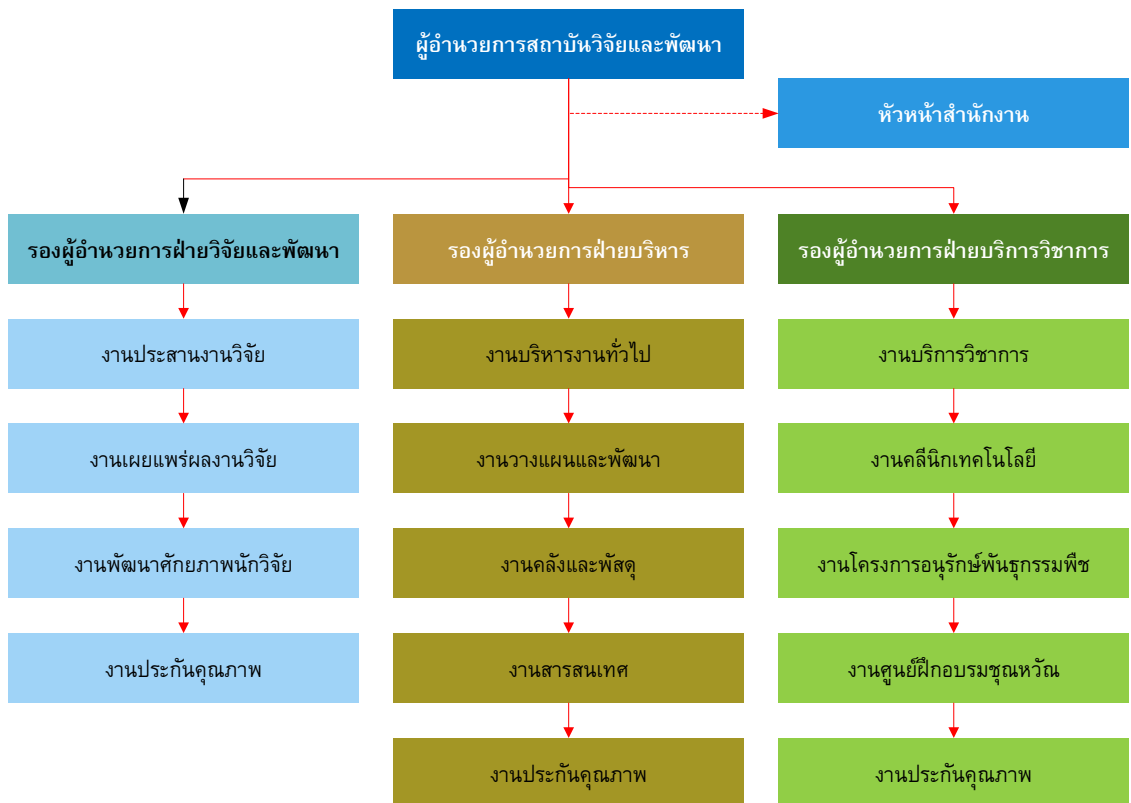
๑. เพื่อใช้เป็นแนวทางในการจัดทำแผนงบประมาณ
๒. เพื่อใช้เป็นแนวทางในการบริหารจัดการ
๓. เพื่อใช้เป็นแผนแม่บทในการจัดสรรทรัพยากรที่มีประสิทธิภาพสอดคล้องกับนโยบายและยุทธศาสตร์ของประเทศ ของกระทรวงศึกษาธิการ มหาวิทยาลัย และสถาบันวิจัยและพัฒนา
๔. เพื่อให้สามารถติดตามและประเมินผลการปฏิบัติงานให้เป็นไปตามยุทธศาสตร์

๑.๒ โครงสร้างสถาบันวิจัยและพัฒนา



ภาพที่ ๑ : โครงสร้างสถาบันวิจัยและพัฒนา

๑.๓ โครงสร้างการบริหารงาน



ภาพที่ ๒ : โครงสร้างการบริหารงาน

๑.๔ ข้อมูลบุคลากรสถาบันวิจัยและพัฒนา

| | |
|--|------------------------|
| ข้าราชการ (ช่วยราชการ) : | ๓ ราย |
| พนักงานในสถาบันอุดมศึกษา (สายวิชาการ : ช่วยราชการ) : | ๑ ราย |
| พนักงานในสถาบันอุดมศึกษา (สายสนับสนุน) : | ๑๐ ราย |
| อัตราจ้างชั่วคราว : | ๖ ราย |
| หมายเหตุ : | ข้อมูล ๑๐ สิงหาคม ๒๕๕๘ |

ส่วนที่ ๒

แนวทางการพัฒนา สถาบันวิจัยและพัฒนา

สถาบันวิจัยและพัฒนา มหาวิทยาลัยเทคโนโลยีราชมงคลธัญบุรี มีบทบาทในการบริหารงานวิจัยและบริการทางวิชาการ รวมทั้งสร้างความร่วมมือระหว่างมหาวิทยาลัยกับหน่วยงานทั้งในและต่างประเทศ เพื่อรองรับบทบาทดังกล่าว สถาบันวิจัยและพัฒนา จึงได้กำหนดจุดเน้นในการพัฒนา ดังนี้

๑. เป็นศูนย์กลางการพัฒนางานวิจัย
มุ่งเน้นและสนับสนุนงานวิจัยเพื่อถ่ายทอดเทคโนโลยี ที่มีความจำเป็นเร่งด่วนตามยุทธศาสตร์ในการพัฒนาประเทศ
๒. เป็นแหล่งให้บริการทางวิชาการ
ให้บริการทางวิชาการทั้งภาครัฐและเอกชน เพื่อพัฒนาชุมชนแบบมีส่วนร่วมอย่างยั่งยืน
๓. มีระบบบริหารจัดการที่มีประสิทธิภาพ
โดยการจัดทำแผนพัฒนาบุคลากร ส่งเสริมวัฒนธรรมองค์กร ปรับปรุงโครงสร้างพื้นฐาน เครื่องมือและอุปกรณ์ รวมทั้งการบริหารจัดการโดยยึดหลักธรรมาภิบาลในการบริหารจัดการ มีการบริหารจัดการความเสี่ยง

ส่วนที่ ๓

การวิเคราะห์สถานการณ์ปัจจุบันของหน่วยงาน

การวิเคราะห์สภาพแวดล้อม (SWOT Analysis) เพื่อการวางแผนยุทธศาสตร์ เป็นการวิเคราะห์ สภาวะแวดล้อมภายในและภายนอกที่ส่งผลกระทบต่อ หรือมีอิทธิพลต่อการดำเนินงานของสถาบันวิจัยและพัฒนา การ วิเคราะห์สถานการณ์จากปัจจัยภายในเป็นการศึกษาองค์ประกอบภายในสถาบันวิจัยและพัฒนา ที่มีผลกระทบต่อ การดำเนินงาน การบริหารจัดการ อันจะเป็นการบ่งบอกถึงจุดแข็ง (Strengths) จุดอ่อน (Weaknesses) ของการ ดำเนินงาน ส่วนการวิเคราะห์สถานการณ์จากปัจจัยภายนอกเป็นการวิเคราะห์สถานการณ์ภายนอกที่ส่งผลกระทบต่อ การดำเนินงานของสถาบันวิจัยและพัฒนา ที่เป็นทั้งโอกาส (Opportunities) และอุปสรรค (Threats)

ผลการวิเคราะห์สภาพแวดล้อมของสถาบันวิจัยและพัฒนา มหาวิทยาลัยเทคโนโลยีราชมงคลอีสาน

๑. จุดแข็ง (Strengths)

- ๑.๑ สถานที่ตั้งของมหาวิทยาลัยมีพื้นที่กระจายครอบคลุมภาคตะวันออกเฉียงเหนือ
- ๑.๒ มีโครงสร้างองค์กร และการบริหารที่ชัดเจน
- ๑.๓ มีการกระจายอำนาจเพื่อทำให้เกิดความ คล่องตัวในด้านการจัดการบริหารงานวิจัยทั้ง ศูนย์กลางมหาวิทยาลัยฯ และในวิทยาเขตต่าง ๆ
- ๑.๔ มีบุคลากรที่มีความหลากหลายสาขาวิชา สามารถทำงานวิจัยแบบบูรณาการได้
- ๑.๕ มีระบบและกลไกที่ช่วยสนับสนุนนักวิจัยอย่างต่อเนื่อง
- ๑.๖ มีการบริการวิชาการที่นำไปใช้ประโยชน์ได้จริง

๒. จุดอ่อน (Weaknesses)

- ๒.๑ สถานที่ทำการ ไม่เป็นเอกเทศ โดยมีสถานที่ทำการ จำนวน ๒ ห้อง ในอาคาร ๓ ชั้น ๓ (อาคารของคณะวิศวกรรมศาสตร์และสถาปัตยกรรมศาสตร์) ทำให้ไม่สามารถขยายพื้นที่ ได้ และอยู่ในบริเวณที่ไม่เหมาะสม
- ๒.๒ การบริหารจัดการเพื่อบูรณาการวิจัย บริการวิชาการและการเรียนการสอนยังไม่บรรลุ วัตถุประสงค์
- ๒.๓ นักวิจัยขาดแรงจูงใจในการทำงานวิจัย สิ่งประดิษฐ์และนวัตกรรม
- ๒.๔ ขาดประสิทธิภาพการติดตามให้นักวิจัยเผยแพร่ผลงานวิจัย
- ๒.๕ สัดส่วนของงบประมาณต่อจำนวนนักวิจัยต่ำกว่าเกณฑ์การประเมิน
- ๒.๖ สัดส่วนของโครงการวิจัยด้านถ่ายทอดเทคโนโลยีต่อด้านองค์ความรู้ไม่เป็นไปตาม เป้าหมาย
- ๒.๗ นักวิจัยส่วนใหญ่ขาดทักษะในการพัฒนาโครงการวิจัยและการเผยแพร่ผลงานวิจัยระดับ นานาชาติ
- ๒.๘ ขาดศูนย์เครื่องมือเฉพาะทางสำหรับงานวิจัย

๓. โอกาส (Opportunities)

- ๓.๑ นโยบายภาครัฐต้องการงานวิจัยที่สามารถตอบสนองความต้องการของท้องถิ่น ส่งผลทำให้มหาวิทยาลัย เข้าไปมีบทบาทช่วยเหลือทางด้านการศึกษา และบริการทางวิชาการ
- ๓.๒ รัฐบาลสนับสนุนการสร้างเครือข่ายในสถาบันการศึกษา จึงทำให้มีความเข้มแข็งทางด้านวิจัยมากขึ้น
- ๓.๓ นโยบายภาครัฐต้องการงานวิจัยที่สนองต่อความต้องการท้องถิ่น
- ๓.๔ รัฐบาลสนับสนุนการสร้างเครือข่ายในสถาบันการศึกษา
- ๓.๕ มีการเปิดเสรีอาเซียน

๔. อุปสรรค (Threats)

- ๔.๑ การเปลี่ยนแปลงทางด้านเศรษฐกิจที่รวดเร็วทำให้ส่งผลกระทบต่อพัฒนางานวิจัยที่ตอบสนองความต้องการของชุมชน
- ๔.๒ การแข่งขันสูงในการขอรับการสนับสนุนงบประมาณจากหน่วยงานภายนอก ประกอบกับทักษะ ประสบการณ์การเขียนข้อเสนอโครงการวิจัย ยังไม่มีความชำนาญพอจึงเป็นอุปสรรคต่อการเสนอขอรับทุนสนับสนุน
- ๔.๓ การจัดสรรงบประมาณไม่ตรงตามกรอบเวลา
- ๔.๔ การเปลี่ยนแปลงทางด้านเศรษฐกิจที่รวดเร็วทำให้ส่งผลกระทบต่อพัฒนางานวิจัยที่ตอบสนอง
- ๔.๕ ความต้องการของชุมชน
- ๔.๖ การถือปฏิบัติในการเบิกจ่ายแตกต่างกัน

ส่วนที่ ๔

แผนยุทธศาสตร์การพัฒนาศาสนาสถาบันวิจัยและพัฒนา

(พ.ศ. ๒๕๕๗ - ๒๕๖๐)

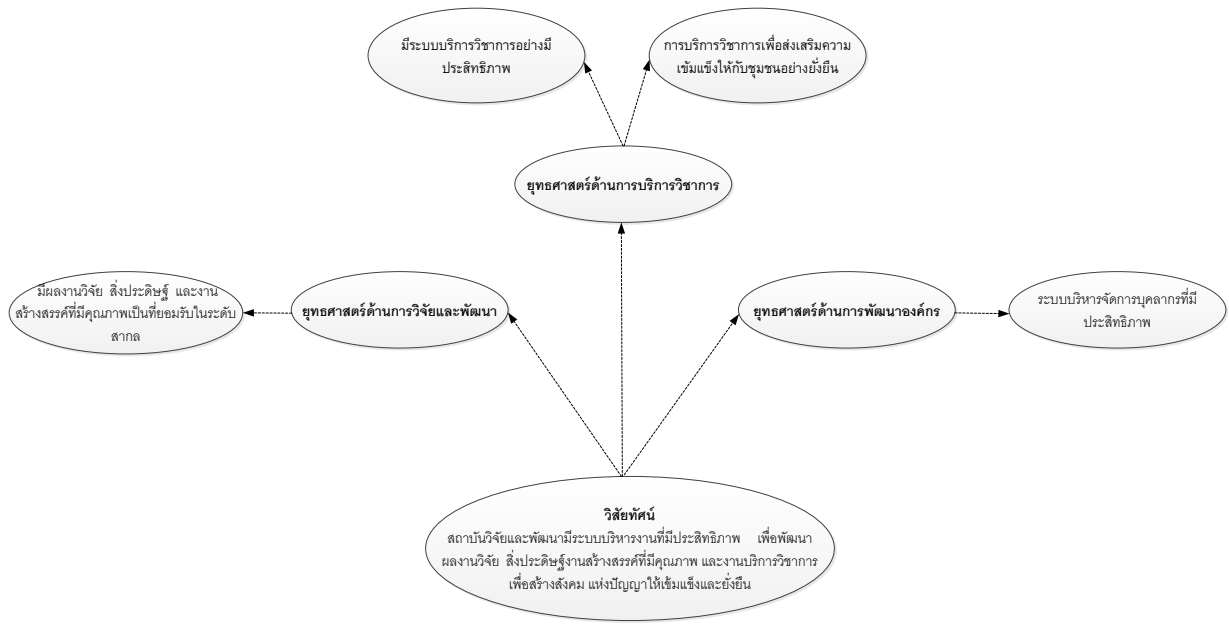
| มหาวิทยาลัยเทคโนโลยีราชมงคลอีสาน | | สถาบันวิจัยและพัฒนา | |
|----------------------------------|---|------------------------|---|
| ปรัชญา (Philosophy) | คุณธรรมนำหน้า ปัญญาทาง สรรค์สร้างเทคโนโลยี | ปรัชญา (Philosophy) | มุ่งพัฒนากำลังคนให้มีคุณสมบัติพร้อมที่จะทำการวิจัยและพัฒนาสังคมและ เศรษฐกิจของประเทศ |
| ปณิธาน (Determination) | สร้างคนสู่งาน เชี่ยวชาญเทคโนโลยี | ปณิธาน (Determination) | บริหารงานตามหลักธรรมาภิบาล |
| วิสัยทัศน์ (Vision) | มหาวิทยาลัยเทคโนโลยีราชมงคลอีสาน เป็นมหาวิทยาลัยด้าน วิทยาศาสตร์และเทคโนโลยี คุณภาพชั้นนำในประเทศ ที่เน้น การผลิตนักปฏิบัติด้านวิชาชีพ เพื่อพัฒนาชุมชนและสังคม อย่างยั่งยืน ตอบสนองประชาคมอาเซียน | วิสัยทัศน์ (Vision) | สถาบันวิจัยและพัฒนา มีระบบบริหารงานที่มีประสิทธิภาพ เพื่อพัฒนาผลงานวิจัย สิ่งประดิษฐ์งานสร้างสรรค์ที่มี คุณภาพ และงานบริการวิชาการเพื่อสร้างสังคม แห่งปัญญา ให้เข้มแข็งและยั่งยืน |
| พันธกิจ (Mission) | ๑. จัดการศึกษาระดับอุดมศึกษาบนพื้นฐานด้าน วิทยาศาสตร์และเทคโนโลยีที่มีคุณภาพตาม มาตรฐาน สอดคล้องกับความต้องการของ ผู้รับบริการ | พันธกิจ (Mission) | ๑. พัฒนาระบบบริหารจัดการตามหลักธรรมาภิบาล และสนับสนุนการทำวิจัย |
| | ๒. สร้างงานวิจัย สิ่งประดิษฐ์และนวัตกรรม บน พื้นฐานของวิทยาศาสตร์และเทคโนโลยี ส่งการ ผลิต การบริการ และการสร้างมูลค่าเพิ่มให้ ประเทศ | | ๒. ส่งเสริมงานวิจัย สิ่งประดิษฐ์ และงานสร้างสรรค์สู่ ความเป็นเลิศ เป็นที่ยอมรับในระดับสากล |
| | ๓. บริการทางวิชาการและถ่ายทอดเทคโนโลยีสู่สังคม | | ๓. ส่งเสริมงานบริการวิชาการและถ่ายทอด เทคโนโลยีเพื่อเสริมสร้างสังคมแห่งปัญญาให้ เข้มแข็งและยั่งยืน |

| มหาวิทยาลัยเทคโนโลยีราชมงคลอีสาน | | สถาบันวิจัยและพัฒนา | |
|----------------------------------|---|-----------------------------|---|
| ๔. | ทำนุบำรุงศาสนา อนุรักษ์ศิลปวัฒนธรรม และ รักษาสิ่งแวดล้อม | | |
| ๕. | บริหารจัดการโดยยึดหลัก การบริหารจัดการที่ดี | | |
| ๖. | สนองโครงการอันเนื่องมาจากพระราชดำริ ฯ | | |
| ๗. | พัฒนาเครือข่ายความร่วมมือทั้งในและต่างประเทศ | | |
| ค่านิยม (Value) | RMUTI (Rajamangala University of Technology Isan) | ค่านิยม (Value) | FAST |
| R : | Reputation มหาวิทยาลัยที่มีชื่อเสียงในทุกๆด้าน | F : | Following ปฏิบัติงานตามหลักธรรมาภิบาล |
| M : | Morality มหาวิทยาลัยที่มีคุณธรรมและจริยธรรม | | Best Practice เพื่อมุ่งสู่องค์กรแห่งคุณภาพ |
| U : | Uniqueness มหาวิทยาลัยที่มีเอกลักษณ์เฉพาะทาง | A : | Action กระตือรือร้น |
| T : | Technology มหาวิทยาลัยเทคโนโลยีชั้นนำ | S : | Service Mind มีจิตใจบริการ มุ่งเน้นผู้รับบริการ |
| I : | Integrity มหาวิทยาลัยที่มีความโปร่งใส เชื่อถือได้ | | เป็นสำคัญ |
| | | T : | Team Work ทำงานเป็นทีม |
| อัตลักษณ์ (Identity) | บัณฑิตนักปฏิบัติที่มีความรับผิดชอบ | อัตลักษณ์ (Identity) | จากองค์ความรู้ สู่ง่ายทอด |
| เอกลักษณ์ | มหาวิทยาลัยเทคโนโลยีแห่งการสร้างอาชีพเฉพาะทาง | | |
| คุณลักษณะของนักศึกษา | Technology Literacy มีความรู้ทางเทคโนโลยี | | |
| | Effective มีทักษะการติดต่อสื่อสาร | | |
| | Communication | | |
| | Collaboration มีความร่วมมือกับส่วนรวม | | |
| | Ethic and Morality มีคุณธรรม และ จริยธรรม | | |
| | Corporate Social Responsibility มีความรับผิดชอบต่อสังคม | | |
| | Professional skill มีทักษะวิชาชีพ | | |

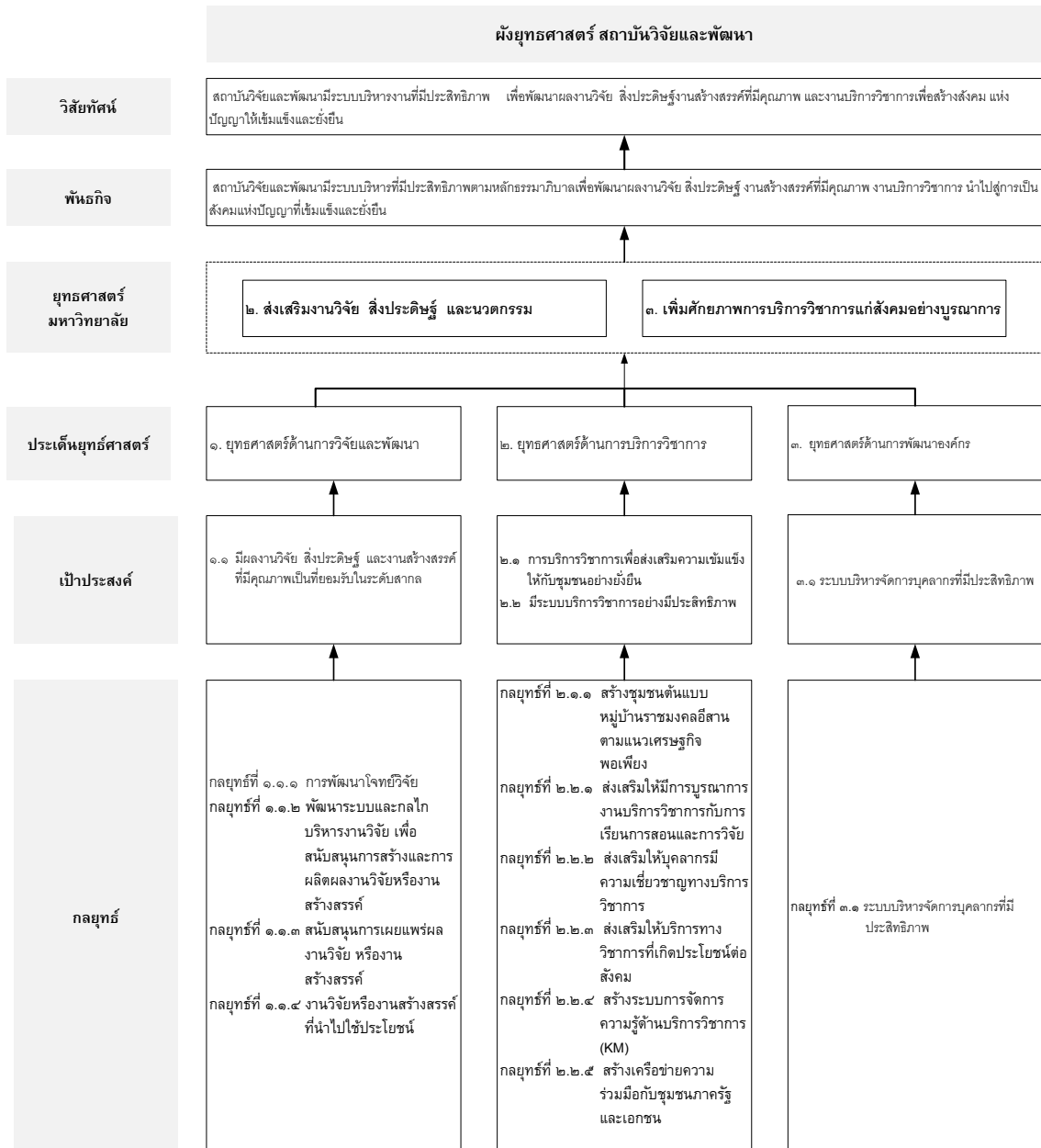
| มหาวิทยาลัยเทคโนโลยีราชมงคลอีสาน | สถาบันวิจัยและพัฒนา |
|---|---------------------|
| <p>คุณลักษณะบัณฑิตที่พึงประสงค์</p> <p>ตามกรอบมาตรฐานคุณวุฒิระดับอุดมศึกษา</p> <ol style="list-style-type: none"> ๑. มีวินัย ซื่อสัตย์ และรับผิดชอบต่อตนเอง ครอบครัว วิชาชีพ สังคม และประเทศชาติ ๒. มีความรู้และประสบการณ์การเรียนรู้ในสาขาวิชาที่ศึกษา สามารถปฏิบัติงานในสาขาวิชาชีพในสถานการณ์ต่าง ๆ ได้ ๓. มีความสามารถในการคิด วิเคราะห์ และริเริ่มสร้างสรรค์ โดยใช้ความรู้และประสบการณ์ของตนในการแก้ปัญหาการทำงานได้ ๔. มีความสามารถในการปรับตัว การทำงานเป็นทีม มีภาวะผู้นำ มีการวางแผนการเรียนรู้ด้วยตนเอง ๕. มีความสามารถในการใช้ภาษา และทักษะการวิเคราะห์เชิงตัวเลข ตลอดจนสามารถใช้เทคโนโลยีคอมพิวเตอร์ และสารสนเทศในการสื่อสาร เพื่อการศึกษา และการปฏิบัติงานในวิชาชีพได้ <p>ตามอัตลักษณ์บัณฑิต</p> <ol style="list-style-type: none"> ๑. มีความรู้ ทักษะ และประสบการณ์ พร้อมปฏิบัติงานวิชาชีพ ๒. สามารถพัฒนางานและแก้ปัญหาเพื่อบรรลุเป้าหมาย | |

| มหาวิทยาลัยเทคโนโลยีราชมงคลอีสาน | สถาบันวิจัยและพัฒนา |
|--|---|
| <p>ประเด็นยุทธศาสตร์ (Strategy)</p> <p>๑. ผลิตภัณฑ์เพื่อตอบสนองตลาดแรงงาน เป้าประสงค์ (Purpose)</p> <p>๑.๑ บัณฑิตนักปฏิบัติด้านวิทยาศาสตร์และเทคโนโลยี ที่สามารถปฏิบัติงานได้อย่างมืออาชีพและสามารถแข่งขันได้ในประชาคมอาเซียน</p> <p>๑.๒ บัณฑิตนักปฏิบัติด้านสังคมศาสตร์ที่สามารถปฏิบัติงานได้อย่างมืออาชีพและสามารถแข่งขันได้ในประชาคมอาเซียน</p> <p>๒. ส่งเสริมงานวิจัย สิ่งประดิษฐ์ และนวัตกรรม เป้าประสงค์ (Purpose)</p> <p>๒.๑ ผลงานวิจัยหรืองานสร้างสรรค์ที่มีคุณภาพและมาตรฐานเป็นที่ยอมรับ</p> <p>๓. เพิ่มศักยภาพการบูรณาการบริการวิชาการอย่างบูรณาการ เป้าประสงค์ (Purpose)</p> <p>๓.๑ การบริการวิชาการเพื่อส่งเสริมความเข้มแข็งให้กับชุมชนอย่างยั่งยืน</p> <p>๓.๒ มีระบบบริหารจัดการงานบริการวิชาการที่มีประสิทธิภาพ</p> <p>๔. ทำนุบำรุงศิลปวัฒนธรรม ภูมิปัญญาท้องถิ่นอนุรักษ์พลังงาน สิ่งแวดล้อม และสนองโครงการพระราชดำริฯ เป้าประสงค์ (Purpose)</p> <p>๔.๑ การส่งเสริมสนับสนุนศิลปวัฒนธรรม และภูมิปัญญาท้องถิ่น</p> <p>๔.๒ การอนุรักษ์พลังงานและสิ่งแวดล้อม</p> <p>๔.๓ การสนองโครงการพระราชดำริฯ</p> | <p>ประเด็นยุทธศาสตร์ (Strategy)</p> <p>๑. ยุทธศาสตร์ด้านการวิจัยและพัฒนา เป้าประสงค์ (Purpose)</p> <p>๑.๑ มีผลงานวิจัย สิ่งประดิษฐ์ และงานสร้างสรรค์ที่มีคุณภาพเป็นที่ยอมรับในระดับสากล</p> <p>๒. ยุทธศาสตร์ด้านการบริการวิชาการ เป้าประสงค์ (Purpose)</p> <p>๒.๑ การบริการวิชาการเพื่อส่งเสริมความเข้มแข็งให้กับชุมชนอย่างยั่งยืน</p> <p>๒.๒ มีระบบบริหารจัดการงานบริการวิชาการอย่างมีประสิทธิภาพ</p> |

| มหาวิทยาลัยเทคโนโลยีราชมงคลอีสาน | สถาบันวิจัยและพัฒนา |
|--|--|
| <p>๕. พัฒนาระบบบริหารจัดการและระบบเครือข่ายความร่วมมือทั้งในและต่างประเทศให้ มีประสิทธิภาพ</p> <p>เป้าประสงค์ (Purpose)</p> <p>๕.๑ ระบบการคลังที่โปร่งใสและตรวจสอบได้</p> <p>๕.๒ ระบบการบริหารจัดการทรัพยากรมนุษย์ที่มีประสิทธิภาพ</p> <p>๕.๓ ระบบการบริหารกิจการสภาของมหาวิทยาลัยฯ และการติดตามตรวจสอบที่มีประสิทธิภาพ</p> <p>๕.๔ ระบบบริหารจัดการกลางที่มีประสิทธิภาพ</p> <p>๕.๕ ระบบวิเทศสัมพันธ์ที่มีประสิทธิภาพ</p> | <p>๓. ยุทธศาสตร์ด้านการพัฒนาองค์กร</p> <p>เป้าประสงค์ (Purpose)</p> <p>๓.๑ ระบบบริหารจัดการบุคลากรที่มีประสิทธิภาพ</p> |



ภาพที่ ๓ : การเชื่อมโยงวิสัยทัศน์กับเป้าประสงค์



Strategy Map สถาบันวิจัยและพัฒนา
มหาวิทยาลัยเทคโนโลยีราชมงคลอีสาน ประจำปี ๒๕๕๗ - ๒๕๖๐

วิสัยทัศน์ (Vision) : สถาบันวิจัยและพัฒนา มีระบบบริหารงานที่มีประสิทธิภาพ เพื่อพัฒนาผลงานวิจัย สิ่งประดิษฐ์งานสร้างสรรค์ที่มีคุณภาพ และงานบริการวิชาการเพื่อสร้างสังคม แห่งปัญญาให้เข้มแข็งและยั่งยืน

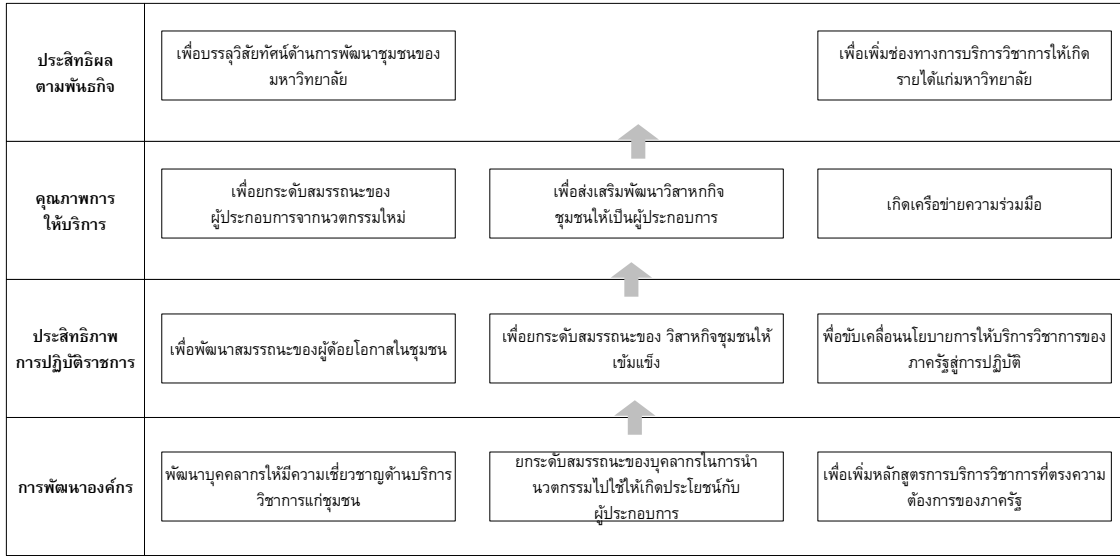
| ประเด็นยุทธศาสตร์ | ๑. ยุทธศาสตร์ด้านการวิจัยและพัฒนา | ๒. ยุทธศาสตร์ด้านการบริการวิชาการ | ๓. ยุทธศาสตร์ด้านการพัฒนา ระบบบริหารจัดการตามหลักธรรมาภิบาล |
|------------------------------------|---|--|--|
| ประสิทธิผลตามพันธกิจ | พัฒนาให้เกิดงานวิจัยอย่างต่อเนื่องและถ่ายทอดไปสู่สังคม ชุมชนสังคม สร้างงานด้านวิชาชีพที่สามารถแข่งขันได้ | เพิ่มช่องทางบริการวิชาการให้เกิดรายได้ | การบริหารจัดการตามหลักธรรมาภิบาล |
| คุณภาพการให้บริการ | ↑ | ↑ | ↑ |
| ประสิทธิภาพการปฏิบัติราชการ | ↑ | ↑ | ↑ |
| การพัฒนาองค์กร | ↑ | ↑ | ↑ |
| | สร้างนักวิจัย ผลงานวิจัย และงานบริการวิชาการ ที่มีคุณภาพ ตามมาตรฐานสากล | พัฒนาระบบการดำเนินงานวิจัย สิ่งประดิษฐ์ นวัตกรรม เพิ่มโอกาสการเข้าถึงข้อมูลงานวิจัย | พัฒนาระบบการดำเนินงานวิจัย สิ่งประดิษฐ์ นวัตกรรม เพิ่มโอกาสการเข้าถึงข้อมูลงานวิจัย |
| | พัฒนาสมรรถนะผู้ด้อยโอกาสในชุมชนให้เข้มแข็ง ขับเคลื่อนนโยบายการให้บริการวิชาการ ของภาคีรัฐสู่การปฏิบัติ | พัฒนาบุคลากรให้มีความเชี่ยวชาญบริการวิชาการแก่ชุมชน พัฒนาหลักสูตรการบริการวิชาการที่ตรงตามความต้องการของภาคีรัฐ | ลดรอบระยะเวลาการให้บริการ มีระบบบริหารจัดการที่มีคุณภาพ โปร่งใส และตรวจสอบได้ มีการประชาสัมพันธ์ เชิงรุก |
| | พัฒนาระบบบริหารบุคคลให้รองรับกับยุทธศาสตร์ของมหาวิทยาลัย พัฒนาระบบบริหารจัดการความรู้ | | |

แผนที่ยุทธศาสตร์ (Strategy Map) แยกตามประเด็นยุทธศาสตร์

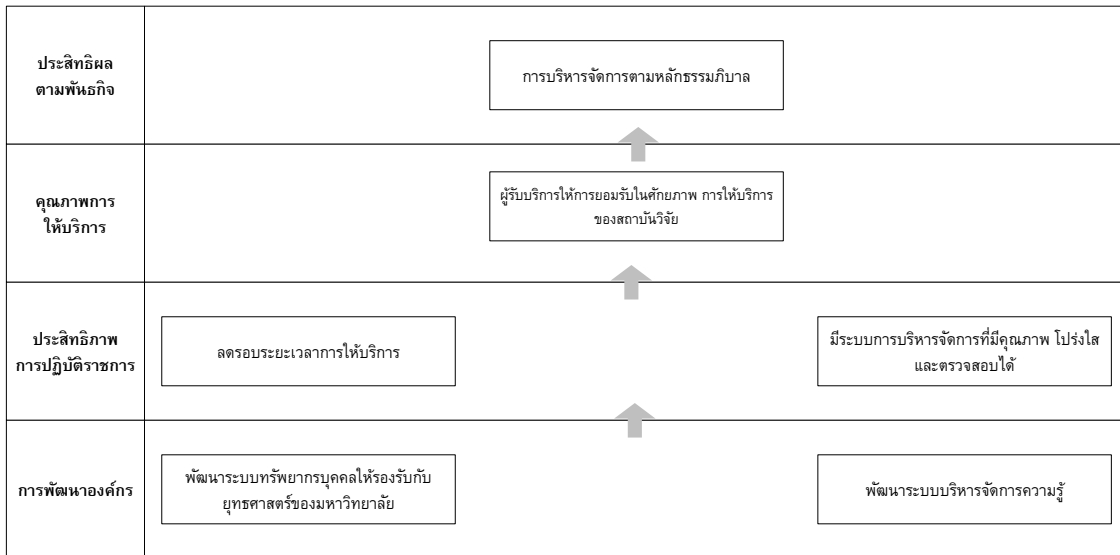
ประเด็นยุทธศาสตร์ที่ ๑ ส่งเสริมงานวิจัย สิ่งประดิษฐ์ และนวัตกรรม

| | | | |
|------------------------------------|--|--|--|
| ประสิทธิผลตามพันธกิจ | เพิ่มการเผยแพร่ผลงานวิจัยสู่สาธารณชน | พัฒนาให้เกิดงานวิจัยอย่างต่อเนื่อง | เพื่อให้ชุมชนพึ่งพาตนเองได้ |
| คุณภาพการให้บริการ | ↑ | ↑ | ↑ |
| ประสิทธิภาพการปฏิบัติราชการ | ↑ | ↑ | ↑ |
| การพัฒนาองค์กร | ↑ | ↑ | ↑ |
| | ผลิตผลงานวิจัยที่มีคุณภาพ | ส่งเสริมวารสารวิชาการที่มีคุณภาพตามมาตรฐานสากล | กระตุ้นให้นักวิจัยมีคุณภาพเพิ่มมากขึ้น |
| | สร้างเครือข่ายงานวิจัย สิ่งประดิษฐ์ นวัตกรรม | | จำนวนแหล่งการเข้าถึงข้อมูลงานวิจัย |
| | พัฒนาระบบฐานข้อมูลงานวิจัย | | สร้างแรงจูงใจในการทำวิจัย |

แผนที่ยุทธศาสตร์ (Strategy Map) แยกตามประเด็นยุทธศาสตร์
ประเด็นยุทธศาสตร์ที่ ๒ เพิ่มศักยภาพการบริการวิชาการอย่างบูรณาการ



แผนที่ยุทธศาสตร์ (Strategy Map) แยกตามประเด็นยุทธศาสตร์
ประเด็นยุทธศาสตร์ที่ ๓ การพัฒนาองค์กร



รายละเอียดโครงการ / กิจกรรม แผนยุทธศาสตร์ สถาบันวิจัยและพัฒนา ปีงบประมาณ พ.ศ. ๒๕๕๗ - ๒๕๖๐

| ยุทธศาสตร์/กลยุทธ์ | งาน/โครงการ | หน่วยงานที่รับผิดชอบ |
|------------------------|--|----------------------|
| ประเด็นยุทธศาสตร์ที่ ๑ | ยุทธศาสตร์ด้านการวิจัยเพื่อพัฒนา | งานวิจัย |
| เป้าประสงค์ ๑ | มีผลงานวิจัย สิ่งประดิษฐ์ และงานสร้างสรรค์ที่มีคุณภาพเป็นที่ยอมรับ | |
| | <ol style="list-style-type: none"> ๑. โครงการวิจัยเพื่อสร้างองค์ความรู้ใหม่ที่นำไปสู่ความเข้มแข็งทางวิชาการ ๒. โครงการวิจัยแบบสหวิทยาการ/บูรณาการ เพื่อการพัฒนาที่ยั่งยืนของประเทศ ๓. โครงการวิจัยเพื่อถ่ายทอดเทคโนโลยีสู่ชุมชน/สังคมนำไปใช้ประโยชน์ ๔. โครงการกำหนดนโยบายกรอบยุทธศาสตร์/ยุทธศาสตร์และจัดทำแผนปฏิบัติงานประจำปีของสถาบันวิจัยและพัฒนา ๕. โครงการจัดตั้งศูนย์วิจัยเฉพาะทางเพื่อพัฒนาผลงานวิจัยสู่ความเป็นเลิศทางวิชาการ (COE) ๖. โครงการแลกเปลี่ยนนักวิจัยหรือวิจัยร่วม ทั้งในระดับประเทศและต่างประเทศ ๗. โครงการวิจัยร่วมกับหน่วยงานต่างๆ ทั้งภาครัฐ เอกชน ๘. โครงการจัดทำแผนแม่บทงานวิจัยของแต่ละคณะ /มหาวิทยาลัย ๙. โครงการพัฒนาระบบงานวิจัยเพื่อเพิ่มศักยภาพในการแข่งขัน ๑๐. โครงการพัฒนาศักยภาพนักวิจัย ๑๑. โครงการพัฒนางานวิจัยสิ่งประดิษฐ์และนวัตกรรมเพื่อสำหรับการถ่ายทอดเทคโนโลยีและสร้างองค์ความรู้ ๑๒. โครงการจัดตั้งกองทุนสนับสนุนการวิจัย ๑๓. โครงการสร้างเครือข่ายงานวิจัย สิ่งประดิษฐ์และนวัตกรรมกับหน่วยงานต่างๆ ๑๔. โครงการพัฒนางานวิจัยสิ่งประดิษฐ์และนวัตกรรมเพื่อสำหรับการถ่ายทอดเทคโนโลยีและสร้างองค์ความรู้ ๑๕. โครงการจัดตั้งกองทุนสนับสนุนการวิจัย ๑๖. โครงการสร้างเครือข่ายงานวิจัย สิ่งประดิษฐ์และนวัตกรรมกับหน่วยงานต่างๆ ๑๗. โครงการพัฒนาศักยภาพนักวิจัย | |

| ยุทธศาสตร์/กลยุทธ์ | งาน/โครงการ | หน่วยงานที่รับผิดชอบ |
|------------------------|---|----------------------|
| ประเด็นยุทธศาสตร์ที่ ๑ | ยุทธศาสตร์ด้านการวิจัยเพื่อพัฒนา (ต่อ) | งานวิจัย |
| เป้าประสงค์ ๑ | มีผลงานวิจัย สิ่งประดิษฐ์ และงานสร้างสรรค์ที่มีคุณภาพเป็นที่ยอมรับ | |
| | <ul style="list-style-type: none"> ๑๘. สร้างระบบนักวิจัยพี่เลี้ยง เพื่อส่งเสริมการพัฒนานักวิจัยรุ่นใหม่ ๑๙. โครงการสร้างเสริมประสบการณ์นักวิจัย ๒๐. ร่วมสนับสนุนทุนวิจัยกับแหล่งทุนต่างๆ ภายนอกมหาวิทยาลัยเพื่อเพิ่มโอกาสในการรับทุนและเพิ่มศักยภาพนักวิจัยในการสร้างผลงานวิจัยที่มีคุณภาพ ๒๑. สร้างเครือข่ายความร่วมมือทางการวิจัยกับองค์กรต่างๆ ทั้งภายในและภายนอกประเทศ ๒๒. สร้างเครือข่ายความร่วมมือระหว่างมหาวิทยาลัยกับหน่วยงาน/ชุมชนต่างๆ เพื่อการเผยแพร่ผลงานวิจัยและนำผลการวิจัยไปใช้ประโยชน์ ๒๓. โครงการพัฒนาระบบฐานข้อมูลเพื่อการบริหาร ๒๔. โครงการพัฒนาระบบงานวิจัยเพื่อเพิ่มศักยภาพในการแข่งขัน ๒๕. โครงการพัฒนาระบบบริหารจัดการความรู้จากงานวิจัยและงานสร้างสรรค์ ๒๖. โครงการวิจัยสถาบัน | |

| ยุทธศาสตร์/กลยุทธ์ | งาน/โครงการ | หน่วยงานที่รับผิดชอบ |
|---|--|----------------------|
| ประเด็นยุทธศาสตร์ที่ ๒ เป้าประสงค์ ๒ | ยุทธศาสตร์ด้านการบริการวิชาการ การบริการวิชาการเพื่อส่งเสริมความเข้มแข็งให้กับชุมชนอย่างยั่งยืน | งานบริการวิชาการ |
| | <ol style="list-style-type: none"> ๑. ศึกษาความต้องการของชุมชนเพื่อกำหนดแนวทางการให้บริการที่สอดคล้องกับความต้องการของชุมชน ๒. พัฒนาชุมชนต้นแบบของการให้บริการและถ่ายทอดผลงานวิจัยสู่การปฏิบัติเพื่อก่อให้เกิดประโยชน์แก่การพัฒนาชุมชนบนพื้นฐานของเศรษฐกิจพอเพียง ๓. โครงการถ่ายทอดเทคโนโลยีจากผลงานวิจัย สิ่งประดิษฐ์และนวัตกรรมสู่ชุมชน/สังคม ๔. โครงการสร้างเครือข่ายความร่วมมือทางวิชาการกับภาคอุตสาหกรรม/ชุมชน/ท้องถิ่น ๕. โครงการสนองพระราชดำริในสมเด็จพระเทพรัตนราชสุดาฯ สยามบรมราชกุมารี : เพื่อคนพิการ ๖. พัฒนาระบบและกลไกการบริการทางวิชาการ ๗. พัฒนาระบบการทางบริการวิชาการให้เกิดประโยชน์สูงสุดต่อผู้รับบริการ ๘. พัฒนาระบบการให้บริการทางวิชาการโดยใช้ระบบสารสนเทศ ๙. พัฒนาแหล่งให้บริการทางวิชาการของมหาวิทยาลัยให้มีความพร้อมในการบริการ ๑๐. พัฒนาระบบและกระบวนการติดตามและประเมินผลการให้บริการทางวิชาการเพื่อนำผลที่ได้ไปปรับปรุงการให้บริการทางวิชาการของมหาวิทยาลัยต่อไป ๑๑. พัฒนาระบบและกระบวนการแสวงหารายได้จากการให้บริการทางวิชาการ ๑๒. สร้างเครือข่าย/ความสัมพันธ์ของชุมชน ภาคเอกชนภาครัฐ หรือหน่วยงานวิชาชีพกับมหาวิทยาลัย ๑๓. มีกระบวนการติดตามและประเมินผลการให้บริการทางวิชาการ | |

| ยุทธศาสตร์/กลยุทธ์ | งาน/โครงการ | หน่วยงานที่รับผิดชอบ |
|---|--|----------------------|
| ประเด็นยุทธศาสตร์ที่ ๓ เป้าประสงค์ ๓ | ยุทธศาสตร์ด้านการพัฒนาองค์กร ระบบบริหารจัดการบุคลากรที่มีประสิทธิภาพ | งานบริหารงานทั่วไป |
| | <ol style="list-style-type: none"> ๑. โครงการจัดหา พัฒนา และส่งเสริมความก้าวหน้าบุคลากร ๒. โครงการอบรมบุคลากรประจำการ ๓. โครงการส่งเสริมขวัญและกำลังใจให้กับบุคลากร ๔. โครงการควบคุมภายในเพื่อบริหารจัดการความเสี่ยง ๕. โครงการพัฒนาระบบการทำงานในทุกระดับของการทำงานเพื่อลดความซ้ำซ้อนและใช้ทรัพยากรอย่างมีคุณค่าและมีประสิทธิภาพ ๖. โครงการพัฒนาระบบเทคโนโลยีสารสนเทศเพื่อการบริหาร ๗. โครงการพัฒนาองค์กรสู่องค์กรที่มีการปฏิบัติงานดีเด่น (Best Practice) ๘. โครงการพัฒนาระบบบริหารองค์กรภายใต้หลักธรรมาภิบาล ๙. โครงการปรับปรุงระบบประกันคุณภาพ ๑๐. โครงการประชาสัมพันธ์เพื่อสร้างภาพลักษณ์ของสถาบันวิจัยและพัฒนา ๑๑. โครงการประชุมสัมมนาเพื่อพัฒนางานสถาบันวิจัยและพัฒนา ๑๒. โครงการประชุม ศึกษาดูงานด้านการบริหารวิจัย/บริการทางวิชาการทั้งในประเทศและต่างประเทศ | |